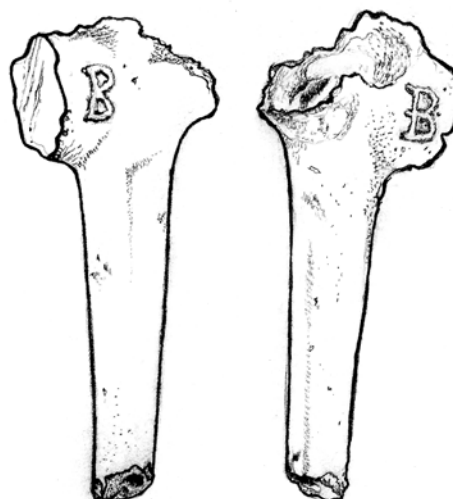


Arkeologisk schaktövervakning i UGGLAN 2

inför upprustning av Apoteksträdgården inom
rä 194, Hedemora stad och kommun, Dalarna



ARKEOLOGISK RAPPORT

2008:7

Dalarnas museum

Arkeologisk schaktövervakning i
UGGLAN 2

inför upprustning av Apoteksträdgården inom
råä 194, Hedemora stad och kommun, Dalarna

Britt-Marie Hägerman

ARKEOLOGISK RAPPORT

2008:7

Dalarnas museum

Renritning: Britt-Marie Hägerman
Form: Eva Carlsson
Vinjett: Sven-Olof Gudmunds
Omslag: Engelsk kritpipa från 1700-talet. Tecknare Joe Bamborough.

Rapporten kan beställas från Dalarnas museum, Box 22, 791 21 FALUN
tfn 023-76 55 00, fax 023-283 58, e-post info@dalarnasmuseum.se

© Lantmäteriverket Gävle 2006. Medgivande MS2006/02203

© Dalarnas museum 2008
Tryck: Dalarnas museum, Falun, 2008
ISSN 1400-8815

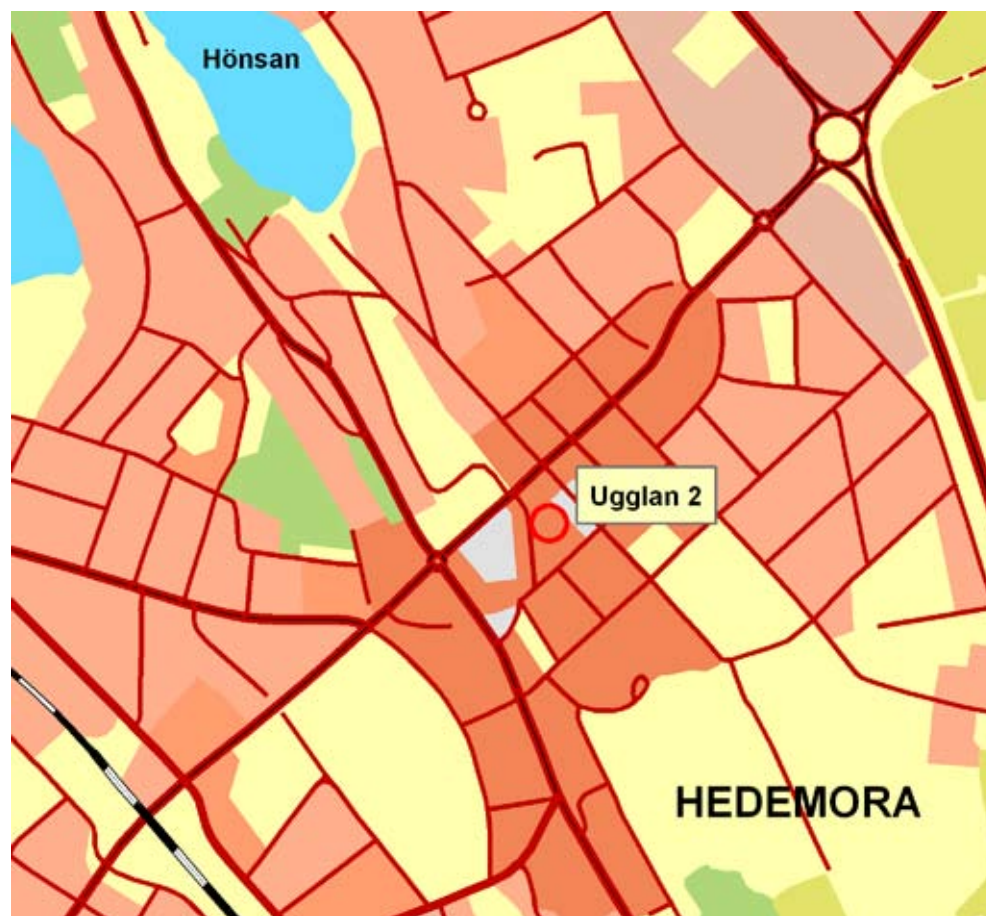
Innehåll

Inledning	5
Syfte.....	6
Fornlämningsbild och tidigare undersökningar	6
Schaktningsövervakningen.....	8
Schakt 1.....	8
Schakt 2.....	10
Schakt 3.....	11
Schakt 4.....	11
Schakt 5.....	12
Schakt 6.....	12
Schakt 7.....	12
Föremål.....	13
Tolkning och dateringar	15
Sammanfattning	15
Referenser.....	16
Arkiv	16
Tekniska och administrativa uppgifter	17

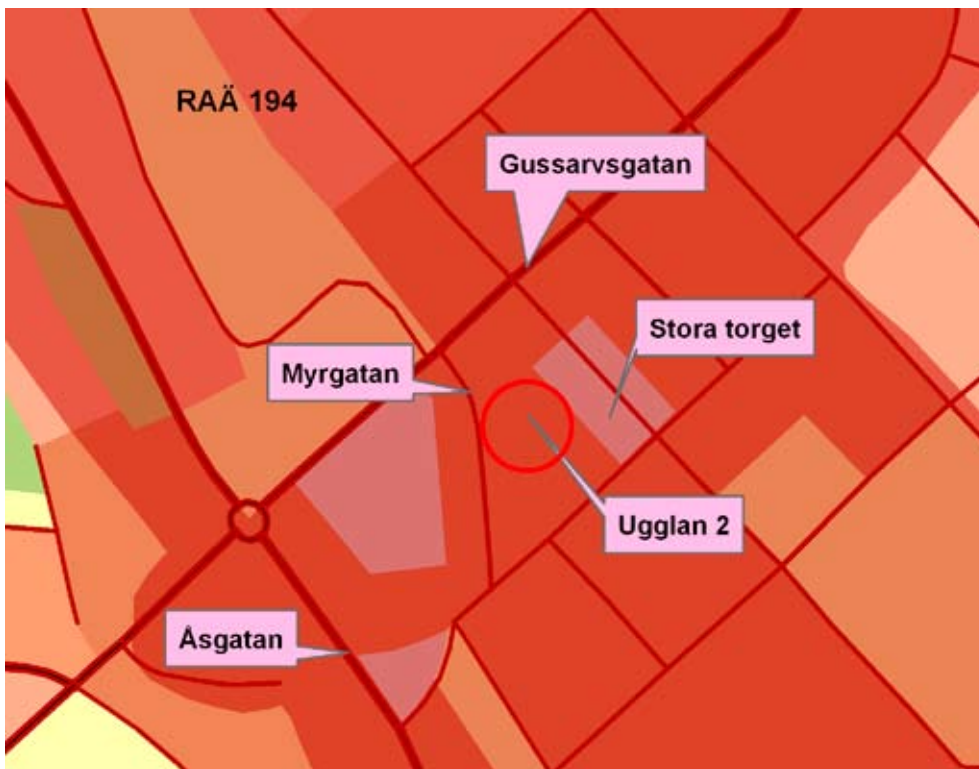
Inledning

I samband med markarbeten på fastigheten Ugglan 2, Apoteksträdgården i Hedemora kommun, genomförde Dalarnas museum en arkeologisk förundersökning i form av schaktningsövervakning i enlighet med länsstyrelsens beslut, dnr 431-10574-07. Uppdragsgivare var Hedemora kommun/Serviceförvaltningen.

Markarbetena i kvarteret Ugglan föranleddes av att kommunen för närvarande gör en medveten satsning på parker. I denna satsning ingår en upprustning av Apoteksträdgården (figur 1). Upprustningen innebar urschaktning för damm med tillhörande växtbäddar och gångvägar, nytt VA-system samt ledningsdragning för nya gatlyktor.



Figur 1. Utdrag ur fastighetskartan med det aktuella området inringat. Skala 1:10 000.



Figur 2. Utdrag ur fastighetskartan med fornlämningsområdet markerat med rödbrunt och Ugglan 2 med röd ring. Skala 1:4 000.

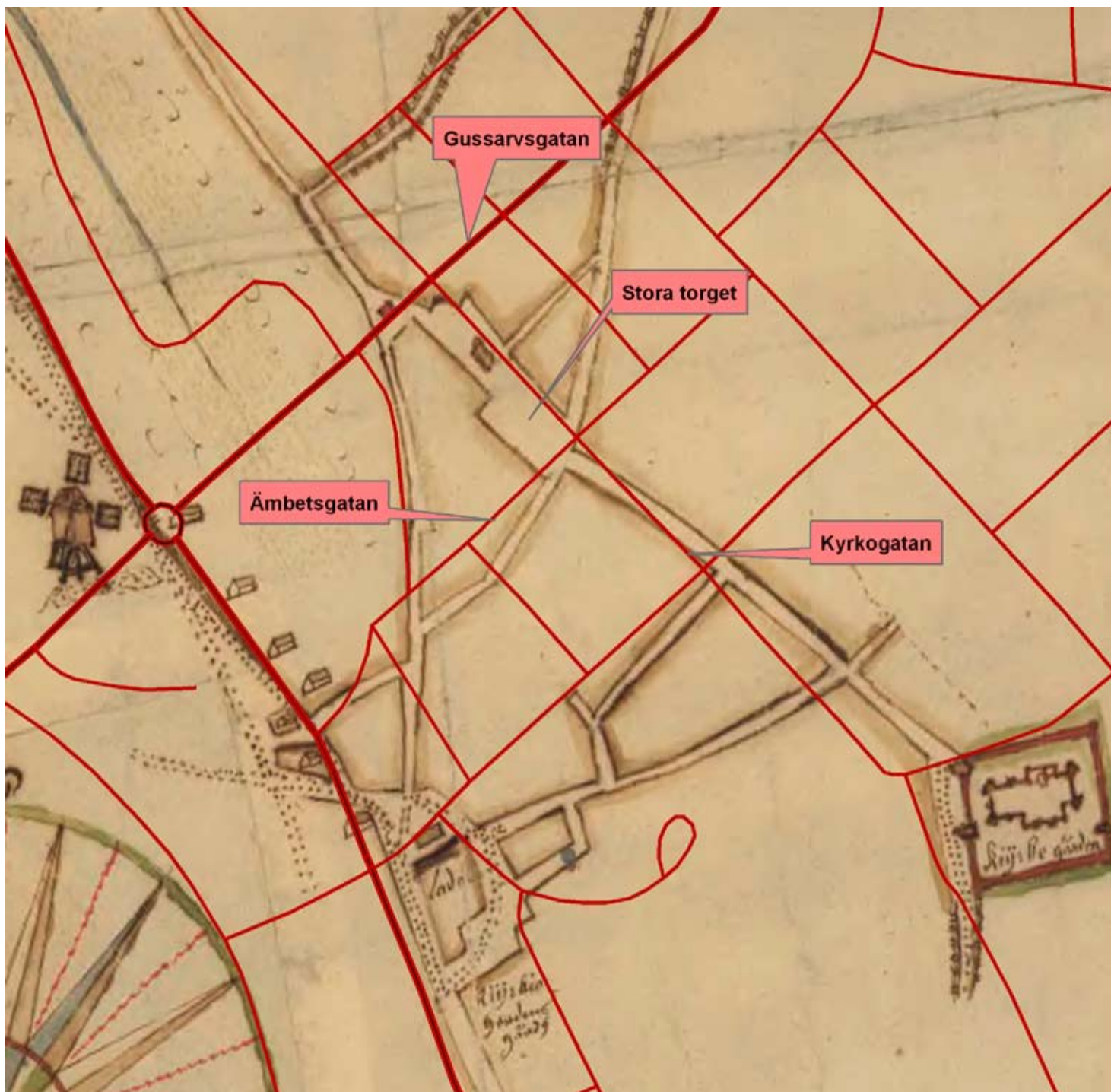
Syfte

Syftet med att genomföra en schaktningsövervakning vid markarbetena i kvarteret Ugglan var att den kan bidra med en förbättrad kunskap om bebyggelsens etablering och utveckling i denna del av staden. Förundersökningen ska närmare klargöra fornlämningsförhållandena inom exploateringsområdet samt bilda underlag för beräkning av omfattning och kostnad för en eventuell slutundersökning.

Fornlämningens bild och tidigare undersökningar

Kvarteret Ugglan ligger inom fornlämning nr 194 i Riksantikvarieämbetets fornminnesregister över Hedemora socken, vilket består av Hedemora stads gamla stadslager där lämningar från medeltid till 1600-tal kan förväntas påträffas (figur 2).

Hedemora ligger på en markerad rullstensås (Badelundaåsen) mellan små sjöar och torvmarker, så kallade åsgropar (Eriksson 1982:16). Här gick handelsvägen förbi från Stockholm, Västerås och Uppsala upp mot Tuna, Kopparberget och Övre Dalarna och här möttes vägarna från kringliggande trakter (Sundström & Olsson 1991:7ff). Detta vägnät ledde till att en medeltida knutpunkt växte fram, området motsvarar ungefär nuvarande Stora torget. Även bergsbrukets expansion är associerat med Hedemorans uppkomst (Folin 1978:8). Hedemora nämns första gången 1362 som Parochia Henamorum, Hedemora socken (Ståhl 1982:343; Sundström & Olsson 1991:7). År 1414 kallas Hedemora för "køpstadher" (marknadsplats) och 1446 fick orten marknadsprivilegier (Trotzig 1943:22f). Några stadsprivilegier är inte kända förrän 1459, men troligen hade staden drivit köpenskap sedan länge.



Figur 3. Utdrag ur 1669 års karta, delineation (U18-1:1) med vägnätet från fastighetskartan applicerat ovanpå. Skala 1:3 000.

Hela Södra Dalarna och Bergslagen var involverade i Hedemoras torg- och marknadshandel (Trotzig 1943:9).

Två stora bränder har präglat Hedemora stad, den första inträffade 1754 då nästan hela staden brann ner (Sundström & Olsson 1991:13ff). Efter branden lades en ny stadsplan med bredare och rakare gator, rätvinkliga byggnadskvarter och Stora torget minskades i norra delen (figur 3). Myrgatan som ligger längs kvarteret Ugglans västra sida fick enligt Sundström & Olsson (1991:14) en delvis rakare sträckning. Nästa storbrand skedde 1849 och flera kvarter kring Stora torgets västra och södra sida eldhärjades, inklusive delar av kvarteret Ugglan. Även denna brand bidrog till vissa förändringar i bebyggelsen, bland annat lämnades delar av kvarteret Ugglan obebyggd och är så ännu i denna dag.

Kvarteret Ugglan består av tre tomter, idag kallas de Ugglan 1, 2 och 3, med ettan (nuvarande Apoteket Gustaf Vasa) i norr och trean (Stadshotellet) i söder.

Fastigheten Ugglan 2 var fram till branden 1849 bebyggd (Flygare 2006:2f). Enligt kartor från 1700-talets mitt till 1800-talets mitt (1754, 1755, 1779, 1849) fanns två byggnader längs med Stora torget. Vid branden 1849 brann husen ned medan granntomten (Ugglan 1) klarade sig. Under de sista åren före branden var det apotekare C. A. Ruth som ägde och bodde i de då sammanbyggda husen. Ruth ägde även en tomt rakt västerut, på andra sidan Myrgatan. Den använde han som träd- och kryddgård men han odlade säkert även på Ugglan 2:s västra del. När gården brunnit ner köpte apotekaren norra granntomten (Ugglan 1) och reparerade där kvarstående byggnader samt gjorde om Ugglan 2 till trädgård. I och med detta så hade Ruth apoteksgården i Ugglan 1, den obyggda nuvarande Apoteksträdgården i Ugglan 2 samt två tomter på andra sidan Myrgatan för odlingar. Eftersom han hade ganska stora tomter för odling av grönsaker och medicinalväxter är det troligt att det på Ugglan 2 inte enbart odlades medicinalväxter utan även växter av prydnadskaraktär.

I samband med schaktning i korsningen Ämbetsgatan/Myrgatan påträffades lämningar efter äldre bebyggelse bestående av förmultnat trä (projektnr 1322). Ovanpå låg ett kulturlager innehållande bland annat murtegelfragment, keramik och ben. Troligen är bebyggelseresterna från tiden före stadsbranden 1754, det vill säga innan Ämbetsgatan och Myrgatan rätas ut.

När det schaktades inför ny handikapparkering invid rådhuset på Stora torget iaktogs flera påförda sandlager bland annat ett kulturpåverkat som innehöll bland annat kritpipor, stengodsskärvor, tegelfragment och järnskrot (dnr 160/03). Schaktet grävdes inte ner i opåverkad mark varför äldre kulturlager och anläggningar fortfarande kan finnas under sandlagren.

Schaktningsövervakningen

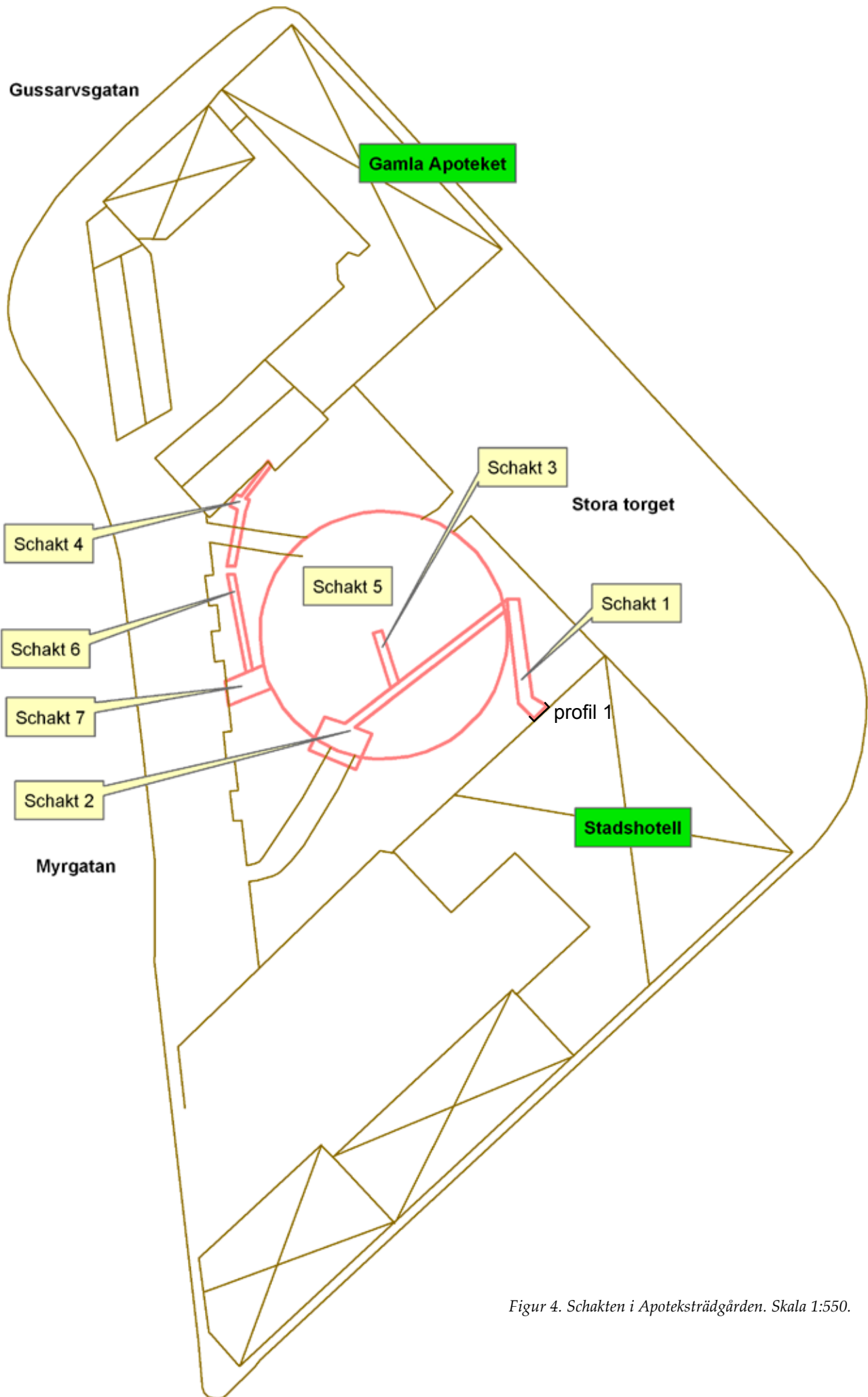
Schakten berörde fastigheten Ugglan 2, Apoteksträdgården (figur 4). Arbetet genomfördes under ett par dagar i slutet av oktober 2007 av Dalarnas museums arkeolog Britt-Marie Hägerman. Schaktningen besöktes vid flera tillfällen. Schakten beskrevs skriftligt och ett par partier av schaktväggarna dokumenterades i form av profiliritningar och digitalfotografier. Schakten mättes in av personal från Hedemora kommuns Miljö- och Byggförvaltning.

Schakt 1

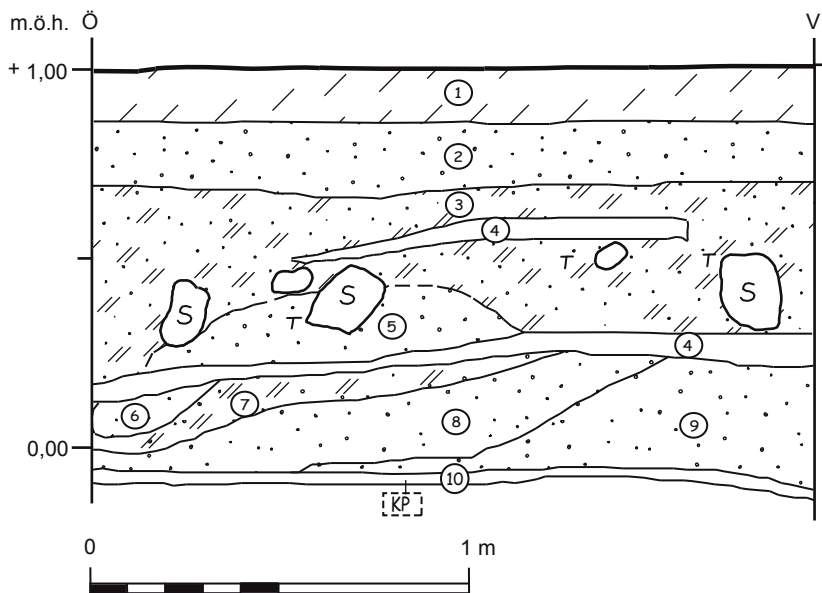
Schaktet var 12 meter långt, 1 meter brett och 1,5–1,9 meter djupt. Schaktet började intill Stadshotellets västra långsida med en 2x3 meter stor yta och slutade intill tomtens nordöstra staket mot Stora torget. Schaktet löpte i N-S riktning. Den östra schaktväggen ritades och fotograferades digitalt.

Längst mot Stadshotellet var ett par raseringslager innehållande bland annat tegelkross, sten, kalkputs, kol och obränt trä (figur 5). Under dessa framkom det, på cirka 1 meters djup, ett tunt gråsvart stråk som troligen var en äldre markhorisont (lager 10). Ett prov togs i markhorisonten och skickades till vedartsbestämning samt ¹⁴C-datering. En bit av en tallgren daterades till 630±35 BP (Ua-36270). Kalibreras detta värde blir åldern med ett sigmas signifikans 1280–1400 e.Kr. med tonvikt på andra halvan av 1300-talet.

Längre norrut framkom ett lager mot botten som bestod av smidesslagg och några taffelglasfragment. Vid mitten av schaktet fanns en grop vars botten



Figur 4. Schakten i Apoteksträdgården. Skala 1:550.



- 1 matjord med inslag av tegelflis och kol
- 2 beige sand med tegel, kalkputs, glas och kol, påfört utjämningslager
- 3 brun sand med tegel, kol och småsten, raseringslager
- 4 trä, plankor
- 5 som lager 3 men utan kol
- 6 rödbränd sand som omges av
- 7 kol
- 8 beige och brun sand i skikt
- 9 beige sand
- 10 gråsvart äldre markhorisont

Figur 5. Den södra delen av profil 1, mot Stadshotellet. T = trä. Skala 1:20.

var fylld av småsten, 0,05–0,15 meter stora och i ena kanten ett par centimeters tjockt lager innehållande enbart fönsterglas. I den andra kanten fanns ett flertal större stenar, 0,2–0,5 meter stora, lös jord och tegel som troligen låg i en senare störning. Norr om gropen återfanns flera sandlager som kan vara antingen fyllnadslager eller översvänningslager. Den tunna äldre markhorisonten bröts av gropen, men fortsatte norr om, i en brunare tappning med fläckar innehållande slagglag och kol. Efter gropen återfanns även ett lager med inblandning av mycket kol, cirka 0,2 meter ner från markytan. Dessa två kollager kanske är resterna efter de två stora bränderna. Längst i norr, där schakt 1 mötte schakt 2, var ett kraftigt lager av rödbränd sand omgiven av kol.

I mitten av schaktet, men ej knutna till något lager, återfanns en flaskhals, rödgods med hemrad dekor och grön/gul glasyr samt stengods av Westerwaldtyp.

Schakt 2

Schaktet var 22 meter långt, 1 meter brett och cirka 1,2 meter djupt. I södra delen av schaktet grävdes ett 5x4 meter, SÖ-NV, stort schakt som var cirka 3 meter djupt. Schakt 2 gick från schakt 1 norra del mot sydväst. Schaktet gick delvis igenom en vällagd grusgång.

Cirka 0,1 meter under matjorden var ett 0,1–0,15 meter tjockt lager bestående av bland annat småsten och tegelkross. Under detta och i botten var det naturlig ljus sand. Längst i öster där schakt 2 mötte schakt 1 var, strax under matjorden, ett kraftigt lager av rödbränd sand med tunna kollager ovanpå och under.



Figur 6. Översiktsbild tagen från Stadshotellet med Myrgatan och Apoteksgården i bakgrunden. Fotograf Britt-Marie Hägerman.

Schakt 3

Schaktet var 7 meter långt, 1 meter brett och 1,2 meter djupt. Gick från mitten av schakt 2, mot norr och cirkelns mitt. Schaktet löpte i NNV-SSV riktning. Schaktet gick igenom en modernt lagd grusgång. Den östra schaktväggen ritades och fotograferades digitalt.

Det översta lagret bestod av påfört grus som varierade i tjocklek mellan 0,25 och 0,45 meter. Lagret begränsades nedåt av marktäckväv. Under väven kom bland annat två lager bestående av tegelkross, kalkputs, kol, smidesslagg, småsten och matjord. De är troligen odlingshorisonter. Mellan dessa låg två lager med sand och ett med lera. Längst i norr djupnade raseringslagret och ett par större stenar, 0,15–0,4 meter stora, framkom. I botten av schaktet var det naturlig ljus sand.

I botten på den nedre odlingshorisonten togs ett kolprov som skickades till vedartsbestämning samt ^{14}C -datering. En bit av en yngre tallstam daterades till 295 ± 35 BP (Ua-36269). Kalibrerad blir dateringen med ett sigmas signifikans 1480–1670 e.Kr. med tyngdpunkt på andra halvan av 1500-talet.

Schakt 4

Schaktet var 12 meter långt, 0,5 meter brett och cirka 1,1 meter djupt. Schaktets norra del följde Gamla Apotekets långsida i 4 meter därefter grävdes en lite större yta där en brunn skulle sättas ner. De resterande 8 metrarna (N-S) slutade i en befintlig dagvattenbrunn.

Matjordsskiktet var de första 4 metrarna tunt, 0,2 meter, och under fanns det beige naturlig fin sand. Mot brunnen tjocknade matjordslagret och det blev uppblandat med småsten. Fyra meter in från brunnen korsade schaktet en välldagd grusgång bottnad med marktäckväv. Strax före och under grusgången och hela vägen till den befintliga dagvattenbrunnen var ett kraftigt matjordslager, 0,6–0,8 meter tjockt, med tegelstenskross. I hela schaktet var det mycket rötter från den stora ek som står strax intill.

Schakt 5

Schaktet var cirkelrunt, 26 meter i diameter och cirka 0,4 meter djup (figur 6). Ställvis framkom mycket tegel och sten, 0,1–2,5 meter stora. För övrigt förekom slagg (smides- och masugnsslagg), glas (taffel-, fönster- och flaskglas), rödgods, stengods (Westerwald), porslin, fajans, järnföremål (hästsko, beslag), kritpipsfragment, ett mynt, kol (ibland hela ”pinnar”, upp till 0,1 i diameter) och enstaka träbitar. I nordväst fanns ett område med mycket sten och tegel. Även strax sydöst om det området fanns, intill ett päronträd, ett område med mycket sten och tegel men även en koncentration med mycket rödgods. En del fragment kunde fogas samman till större delar eller i ett fall till ett fjärdedels kärl. Mycket sten och tegel fanns även i öster och i detta område återfanns en koncentration med kritpipsfragment, mestadels skaft men även huvuden. I den östra kanten, intill grop 3, fanns det en del smidesslagg och kol. I sydöstra delen gick schaktet ner i orörd sandmark.

De två grusgångarna som kom från Myrgatan och möttes uppe vid ingången till parken vid Stora torget blev uppschaktade även de till 0,4 meter djup. De var bottnade med marktäckväv men den framtogs inte, det vill säga den ligger på större djup än 0,4 meter.

I kanten på schakt 5 grävdes sex stycken gropar för fundament till gatubelysning. Groparna var cirka 1 meter i diameter och 0,7 meter djupa.

Grop 1 innehöll grå lera blandat med tegelfragment, kol och asfalt. Grop 2 och 3 bestod av grå lera men i grop 3 återfanns även tegelfragment, hela och fragmenterade tegelstenar samt kol. I grop 4 framkom matjord, småsten, tegel, kol och mot botten grå lera. En modern slang som var lagd i gul sand fanns i botten av grop 5. Ovanpå sanden var ett matjordslager med raseringsmassor (tegel, småsten och kol). I grop 6 återfanns matjord, tegelfragment, obränt trä och stora stenar, upp till 0,7 meter stora.

Schakt 6

Schaktet var 10 meter långt, 0,7 meter brett och 1,1 meter djupt. Gick från befintlig dagvattenbrunn i schakt 4 längs med staketet på Myrgatan. Schaktet löpte i N-S riktning.

0–3 meter öster om dagvattenbrunnen var det ett 0,9 meter tjockt lager med matjord, mycket tegel, en del sten och ett fragment saltglaserat, brunt gods. Under detta kom beige naturlig sand.

3–8 meter öster om dagvattenbrunnen var det ett 0,7 meter tjockt lager med beige sandblandad matjord, betongfragment, asfaltsbitar och tegelstensfragment.

8–10 meter öster om dagvattenbrunnen var matjorden 0,3 meter tjock, under kom ett rostfärgat sandlager, 0,3 meter tjockt, och under det naturlig vitgul fin sand.

Schakt 7

Schaktet var 4 meter långt, 2 meter brett och 0,7 meter djupt. Var en fortsättning på schakt 5 västerut mot Myrgatan. Den västra schaktväggen ritades och fotograferades digitalt.

Schaktet mot Myrgatan slutade först invid staketet och den profilen ritades. Matjorden varierade mellan 0,1 och 0,2 meter och under den kom ett oregelbundet lager som innehöll tegelfragment och småsten uppblandat med matjord. Ett raseringslager kilade in sig i det uppblandade lagret. Raserings-

lagret bestod av kalkputs, tegel, kol och småsten. I den norra delen framkom ett naturligt sandlager mot botten. Åt söder syntes ljus lera i botten.

Sedan staketet tagits bort mot Myrgatan förlängdes schaktet cirka 1 meter västerut in på Myrgatans trottoar. Den sista metern bestod enbart av fyllmaterial till trottoaren, grus och sand.

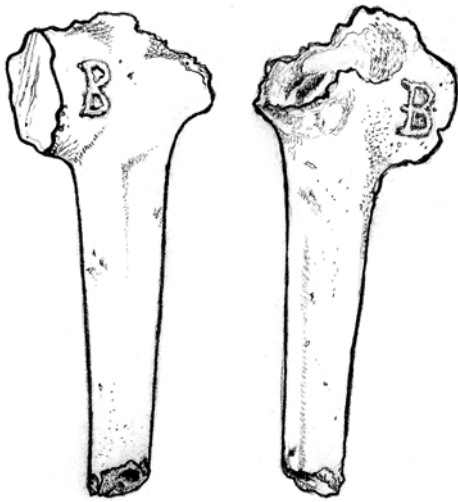
Föremål

Bland raseringsmassorna som återfanns i kvarteret Ugglan fanns det en del föremål som kan dateras på ett eller annat sätt (figur 7). De fungerar som "bäst-före-datum", efter detta årtal har föremålet tappats eller slängts. Det ger oss en fingervisning om när saker senast har skett på tomten. Föremålen kan även berätta lite om den verksamhet som försiggått i området.

I schakt 1 hittades bland annat smidesslagg (fynd 13–14, 17–18, 20). Ett par bitar fönsterglas, så kallat taffelglas, framkom (fynd 16), några med smältrand

Fynd nr	Föremål	Material	Antal	Datering	Schakt	Fyndomst.
1	Nödmynt	Silver	1	1718	5	Raseringslager
2	Glasflaska	Glas	1	Efter 1750	1	Raseringslager
3	Glasflaska	Glas	1	Efter 1750	5	Raseringslager
4	Keramik	Rödgoods	1	1600-tal	5	Raseringslager
5	Westerwaldgods	Stengods	1	1600-tal	1	Raseringslager
6	Westerwaldgods	Stengods	1	1600-tal	5	Keramikkonc.
7	Westerwaldgods	Stengods	1	1600-tal	5	Raseringslager
8	Fajans		8		5	Keramikkonc.
9	Kritpipa	Piplera	1	1700–1770	5	Kritpipekonc.
10	Hästska	Järn	1	1600-talets slut	5	Raseringslager
11	Keramik	Rödgoods	1		3	Profil 3 fynd 1
12	Smidesslagg		1		3	Profil 2 prov 2
13	Smidesslagg		10		1	Profil 1 prov
14	Smidesslagg		2		1	Profil 1 prov 2
15	Smidesslagg		1		1	Profil 1 fynd 1
16	Fönster(taffel)glas	Glas	1		1	Profil 1 fynd 3
17	Smidesslagg		4		1	Profil 1 fynd 3
18	Smidesslagg		2		1	Raseringslager
19	Smidesslagg		2		5	Raseringslager
20	Smidesslagg		3		1	Profil 1 fynd 2
21	Keramik	Rödgoods	16		5	Raseringslager
22	Keramik	Rödgoods	1	1600-1700-tal	5	Raseringslager
23	Keramik	Rödgoods	1		5	Raseringslager
24	Kakel	Rödgoods	1		5	Raseringslager
25	Keramik	Stengods	1	Sent	5	Raseringslager
26	Keramik	Rödgoods	1	Efter 1840	5	Raseringslager
27	Glasflaska	Glas	2		1	Profil 1
28	Keramik	Rödgoods	3		5	Keramikkonc.
29	Keramik	Rödgoods	21		5	Keramikkonc.
30	Fajans		2		5	Keramikkonc.
31	Porcelain		1		5	Keramikkonc.
32	Porcelain		1		5	Keramikkonc.
33	Keramik	Rödgoods	2	1800-tal	5	Keramikkonc.
34	Kritpipa	Piplera	16		5	Kritpipekonc.
35	Fönster(taffel)glas	Glas	1		5	Kritpipekonc.

Figur 7. Fyndlista



Figur 8. Fynd 9, kritpipa med den engelska pipmakaren Benjamin Butchers signatur B B vid klacken. Tecknare Joe Bamborough.

(tillverkningskant). Smältranden är rundare och något tjockare än glaset i övrigt. Glaset var 1–2 millimeter tjockt och grönt med blåsor. Taffelglas tillverkades genom att en stor cylinder blåstes upp, klipptes upp och planades ut (Nilsson Schönborg 1996:40). Fönsterglas hörde under 1600–1700-talen hemma i välbärgade hem (Wiberg 1981:176). En grönaktig flaskhals med mynning tillvaratogs (fynd 2). Flaskan var gjord i blåsigt glas, cylindrisk med konkav botten och i en form som förekom efter 1750 (Ingelman-Sundberg 1985:192). Ytterligare ett par fragment av en eller flera flaskor framkom. Det var gröna och plana bitar vilket tyder på att flaskan varit fyrkantig (fynd 27). En vackert koboltblå stengodsskärva med stämplad

reliefdekor i form av cirklar med solliknande blommor kunde dateras till slutet av 1600-talet (fynd 5). Westerwald, som stengodset kom från, var den ledande produktionsorten under 1600-talet (Ros 1988:18). Tegel slog igenom under 1200-talet som byggmaterial i kyrkor men blev inte gemene mans byggmaterial förrän på 1600-talet (wikipedia/Tegel).

I schakt 3 framkom smidesslagg (fynd 12) samt ett keramikfragment (fynd 11). Förutom smidesslagg (fynd 19), taffelglas (fynd 35) och Westerwaldgods (fynd 6 och 7) framkom även en flaska (fynd 3) gjord efter 1750 (Ingelman-Sundberg 1985:192) i schakt 5. Denna bestod av brunt blåsigt glas och formen var cylindrisk med konkav botten. Ett så kallat rörskaft i rödgods tillhörig en gryta eller panna framkom även (fynd 4). Skaftet hade en vulst längs ut och glasyren var brun. Formen på skaftet antyder att det var gjort på 1600-talet eller senare (Dahlbäck 1982:200). Flera fragment från skålar, fat och krukor framkom, bland annat ett fat med hemrad dekor som kan dateras till 1600–1700-tal. Och ett handfat med brun glasyr från 1800-talet. Mycket av rödgodset kom från en keramikkoncentration. Flera skärvor av vit fajans några med blå och gul dekor tillvaratogs (fynd 8, 30). Inga andra mönster än linjer kunde skönjas. Åtminstone två fat och två krukor kunde identifieras. Fajans importerades till Sverige under 1600-talet och tidigt 1700-tal (Nilsson Schönborg 1996:42). År 1739 infördes importstopp på fajans i Sverige och ungefär samtidigt började fajans att tillverkas i Sverige. Ett par porslinsskärvor tillvaratogs liksom ett fragment av ett grönt kakelugnskakel. En halv hästsko troligen av Fuhrmanns-eisen modell återfanns (fynd 10). Denna tillverkades från 1600-talet slut (Engwall 1936:89ff). I en koncentration i schaktets centrala del återfanns en hel del kritpipsfragment mestadels skaft men även huvuden. På en fanns det på vardera sidan av klacken ett versalt B (fynd 9, figur 8). Dessa BB är signaturen för den engelska pipmakaren Benjamin Butcher som var verksam i London omkring år 1726. Enligt Åkerhagen (e-post 20071112) kan pipan kallas för en engelsk pipa av londontyp nummer 25 och den förekom 1700–1770. Ett enda mynt (fynd 1), ett nödmünt från 1718, återfanns (Tingström 1943:166). Det var en Daler Silvermynt med texten Flink och Färdig.

Tolkning och dateringar

Över hela ytan på Ugglan 2 påträffades material som kan tolkas som raserings- och/eller rivningsmassor. Lagren varierar i tjocklek över ytan men på grund av att det schaktades olika djupt och för det mesta inte ner till orörd mark var det svårt att bedöma lagrens tjocklek. Fyndmaterialet i raserings- och/eller rivningslagren speglar den verksamhet som pågått i kvarteret från 1600-talet men främst från 1700-talet och fram till branden på 1800-talet. Materialet består till stor del av de saker som ett hushåll under denna tid förbrukade såsom buteljer, kritpipor, kärl och järnföremål av olika slag. Fönsterglas och fajans ger ett intryck av en välbärgad stadsgård. Inga av fynden pekar på apotekarverksamhet men ingenting motsäger det heller. Denna del av kvarteret har, enligt kartmaterialet, varit bebyggd åtminstone sedan mitten av 1700-talet.

Schakten var inte speciellt djupa utom i den östra delen där de som djupast var nästan 2 meter. Där framkom det på cirka 1 meters djup ett tunt gråsvart stråk som troligen var en äldre markhorisont och den daterades till andra halvan av 1300-talet. Lite längre norrut i samma schakt syntes på samma nivå en markhorisont. Det var troligen en fortsättning på den nyss nämnda daterade horisonten. Det lagret innehöll även smidesslagg vilket tyder på att kvarteret i ett tidigt skede kan ha varit bebott av smeder. Namnet och socknen Hedemora nämns första gången 1362 vilket överrensstämmer med ¹⁴C-dateringen. En datering finns även från en odlingshorisont återfunnen i mitten av Apoteksträdgården. Den odlingen skedde under andra halvan av 1500-talet. Dateringen antyder att tomten inte bebyggdes förrän efter 1500-talet.

I den nordöstra delen av rundeln samt i flertalet av schakten framkom, under raserings- och/eller rivningslagren, sandlager som troligen var naturlig mark. På ett par ställen var det tydligt att ett matjordslager uppblandat med raseringsmaterial har jämnats ut över den naturliga sanden.

Sammanfattning

Schaktningsövervakningen gjordes under ett par dagar i slutet av oktober 2007 på fastigheten Ugglan 2, Apoteksträdgården i Hedemora kommun med anledning av markarbeten.

Schakten berörde främst det centrala området i parken. En markhorisont från andra hälften av 1300-talet återfanns i den östra delen. Där även slagg indikerar att området från början bebotts av smeder. En odlingshorisont från slutet av 1500-talet, centralt i Apoteksträdgården, antyder att tomten inte bebyggdes förrän efter 1500-talet. Kartmaterialet visar att från 1700-talet har tomten varit bebyggd. De raserings- och/eller rivningsmassor som återfanns inom Apoteksträdgården var från 1600-talet men främst från 1700-talet och fram till branden på 1800-talet. Fram tonar en välbärgad stadsgård med hushållsfynd från 1600-tal till 1800-tal. Inga tecken visar på Apotekarverksamheten.

Inga ytterligare arkeologiska insatser ansågs motiverade.

Referenser

- Dahlbäck, Göran (red.) 1982. *Helgeandsholmen: 1000 år i Stockholms ström*.
- Engwall, Gustaf 1936. Hästskor. Ur *Kulturen*. Årsbok för Kulturhistoriska föreningen för södra Sverige.
- Eriksson, Karin 1982. Hedemoratraktens kvartärgeologi. Ur *Hedemora socken – en bygd i förändring*. Hedemora kommun.
- Flygare, Erika 2006. Apoteksträdgården. Ett omdaningsförslag. Hedemora kommun.
- Folin, Catharina 1978. *Hedemora. Medeltidsstaden 8*. Riksantikvarieämbetet och Statens historiska museer. Rapport.
- Hyenstrand, Åke 1982. Forntidens Hedemora. Ur *Hedemora socken – en bygd i förändring*. Hedemora kommun.
- Ingelman-Sundberg, Catharina 1985. *Marinarkeologi. Dykaren – arkeologen - fynden*.
- Nilsson Schönborg, Göte 1996. Fajansmaterialet. Ur Bergold Helmut *Arkeologisk undersökning, Dalpilen – ett 1600-tals kvarter i Falun*. Dalarna, Falun, kv Dalpilen 6. UV Stockholm, rapport 1996:109.
- Nilsson Schönborg, Göte 1996. Fönsterglas. Ur Bergold Helmut *Arkeologisk undersökning, Dalpilen – ett 1600-tals kvarter i Falun*. Dalarna, Falun, kv Dalpilen 6. UV Stockholm, rapport 1996:109.
- Ros, Jonas 1988. *Arkeologisk undersökning i kv Prästtägten, etapp II, Falun, Dalarna*. Dalarnas museum, Arkeologisk rapport 1988:12. Stencil.
- Ståhl, Harry 1982. Ortnamn i Hedemorabygden. Ur *Hedemora socken – en bygd i förändring*. Hedemora kommun.
- Sundström, Kjell & Olsson Daniels Sven 1991. *Kulturbygden Hedemora – innerstaden. Bevarandeplan för Hedemora innerstad*. Hedemora kommun, Dalarnas museum. Dalarnas museums serie rapporter 18.
- Tingström, Bertel 1963. *Svensk numismatisk uppslagsbok. Mynt i ord och bild 1521–1962*.
- Trotzig, Karl 1943. *Hedemora stads historia*. En hembygdsbok.
- Wiberg, Christina 1981. Glass. Ur Schia Erik (red.) *Fra Christianias bygrunn. Arkeologiske utgravninger i Revierstredet 5–7, Oslo*. Riksantikvarens skrifter nr. 4.

<http://sv.wikipedia.org/wiki/Tegel>

Arkiv

Dalarnas museums arkiv, projekt nr 995 och 1322.

FMIS: Riksantikvarieämbetets fornminnesinformation, www.fmis.raa.se/fmis

LMV: Lantmäteriverket, Gävle, Arkivsök, www.lantmateriet.se

Tekniska och administrativa uppgifter

Länsstyrelsens diarienummer:	431-10574-07
Länsstyrelsens beslutsdatum:	2006-09-05
Ekonomiskt kartblad:	12G 6c NV
Socken	Hedemora
Fornlämningar, raä nr:	194
Koordinater, (Enligt Rikets	X 6684588
Koordinatsystem RT 90, 2,5 gon V):	Y 1510047
Höjd (RH 70):	110 m.ö.h.
Uppdragsgivare:	Hedemora kommun Serviceförvaltningen
Utförandetid:	2007-10-23–10-30
Övervakad schaktlängd, löpmeter:	63
Tidsåtgång:	25 timmar
Vedartsanalys	Thomas Bartholin
¹⁴ C-analys	Ångströmlaboratoriet, Uppsala
DM projektnummer:	1390
Arkeologisk personal:	Britt-Marie Hägerman
Projektansvarig:	Britt-Marie Hägerman

Dokumentationsmaterialet förvaras på Dalarnas museum

