

Länsstyrelsen Dalarna
Kulturmiljöenheten
791 84 Falun

Rapport

Förundersökning av fornlämning nr 197 i samband med breddning av länsväg 293 mellan Smedsbo-Ångesgårdarna, Aspeboda socken, Falu kommun.

I samband med breddningen av länsväg 293 mellan Smedsbo-Ångesgårdarna utfördes en förundersökning av fornlämning nr 197 i enlighet med länsstyrelsens beslut dnr. 431-5346-09. Anledningen till undersökningen var att fornlämningen skulle beröras av anläggandet av en cykelväg i anslutning till väg 293. Fornlämningen bestod av ett röjningsröse cirka 20x12 meter med en höjd av cirka 0,6 meter. Förundersökningen utfördes 14-15/7 2009.

Enligt undersökningsplan och beslut skulle även fornlämning nr 167 förundersökas men då en besiktning tillsammans med Vägverket region Mitt visade att den låg utanför det område som skulle beröras utgick undersökningen.

Syfte

Målsättningen var att försöka spåra olika tidshorisonter i röjningsrösets användande och att om möjligt koppla röset till omgivande åkerhak.

Metod

Först utfördes en okulär besiktning av röjningsröset och dess omgivning. Därefter togs två schakt skiktvis upp igenom röjningsröset för att genom profilerna kunna bedöma och dokumentera lämningen. Profilerna dokumenterades sedan med digitalt foto, ritning och beskrivning. Två jordprover togs i profilerna, ett mot den västra delen av röset och ett mot den östra.

Kunskapsläge

Röjningsröset 197 ligger placerat på Brusalas äldre åkergården vilket antyder en hög ålder tillsammans med den kraftiga övertorvningen och att det är kraftigt nedsjunket. Liknande lämningar har grävts tidigare efter sträckningen vilka i dessa fall bekräftat lämningarnas höga ålder (Carlsson & Sandberg 2007: 29, 40f).

Undersökning

Vid en noggrannare besiktning i början av fältarbetet kunde noteras att den västra delen av röjningsröset som berördes av vägbygget hade en annan karaktär än den östra delen. Den västra delen av röset hade större stenar i ytan och dessa var bara till del täckta av lav och mossa. Den östra delen däremot var nedsjunket och kraftigt övertorvad.

För att fånga bägge dessa delar i den mån det var möjligt drogs ett schakt centralt igenom den västra delen. Från detta schakt drogs ett mindre schakt österut för att fånga gränsen mellan de två delarna. Då den östra delen nästan låg helt utanför undersökningsområdet fångades endast yttersta kanten av den delen.

Schaktet togs skiktvis ner till orörd mark i den mån det var möjligt p.g.a. den sten och blockrika marken. Därefter rensades schaktväggar och botten. Då undersökningsområdet låg i en svacka vattenfylldes delar av schaktet snabbt men detta påverkade inte resultatet på något väsentligt sätt.

Schaktprofilerna visade att undersökningsområdet låg utanför (väster) om den gamla åkermarken varvid ingen koppling mot den kunde göras.

Två jordprover togs, ett mot den äldre delen av röset och ett mot den yngre. Då provet i den äldre delen var i absoluta ytterkanten var kontexten för provet för dålig för att motivera en analys och gällande den yngre delen ansågs inte att det fanns ett vetenskapligt värde som kunde motivera en analys varför bägge proverna utgick.

Resultat

Undersökningen visade att röjningsröset bestod av två rösen som anlagts vid olika tidpunkter. Det betydligt äldre i öster, som har stor potential att kunna tillföra ny kunskap kring odling i yngre järnålder/medeltid kommer i mycket ringa grad beröras av vägbygget utan endast det västra relativt nutida röjningsröset, troligen från mitten av 1900-talet utifrån växtligheten, kommer att tas bort.

Tolkning

De målsättningar som sattes i undersökningsplanen har kunnat uppfyllas. Två tidshorisonter i röjningsröset utnyttjande kunde ses. Av dessa berörs inte den äldre och mer arkeologiskt intressanta delen av denna undersökning. Den yngre delen av röjningsröset som kommer att tas bort vid byggnationen bestod av ett lager med större stenar/mindre block. Utifrån växtligheten på området och att stenarna inte har sjunkit ned och satt sig i undergrunden likt den äldre delen bedöms att denna del är från mitten av 1900-talet.

Gällande målsättningen att undersöka rösets koppling/förhållande till de omgivande åkerhaken fick den utgå då undersökningsområdet gick strax väster om dem. Den nya delen av röset hade ingen sida anslutande till dem utan enbart den äldre östra delen hade direkt koppling till de gamla åkerytorna.

Sammanfattning

En undersökning av fornlämning nr 197 utfördes av Dalarnas museum den 14-15/7-2009. Undersökningen kunde påvisa flera faser i utnyttjandet av röjningsröset och att endast en sentida del av röset kom att beröras av den planerade cykelvägen. Denna del av röset undersöktes med hjälp av två schakt och dokumenterades. Den äldre och ur arkeologiskt perspektiv mer intressanta delen kommer inte i nämnvärd grad att påverkas av byggnationen men bör hållas under uppsikt. Dalarnas museum anser inte att någon vidare undersökning med anledning av dessa arbeten behöver göras.

Referenser

Carlsson E. & Sandberg F., 2007. Arkeologisk utredning, Ängsgårdarna – Falun. Planerad breddning av väg 293, Stora Tuna, Aspeboda och Stora Kopparbergs socknar samt Borlänge och Falu stad, i Borlänge och Falu kommun, Dalarna. Arkeologisk rapport 2007:4, Dalarnas museum.

Tekniska och administrativa uppgifter

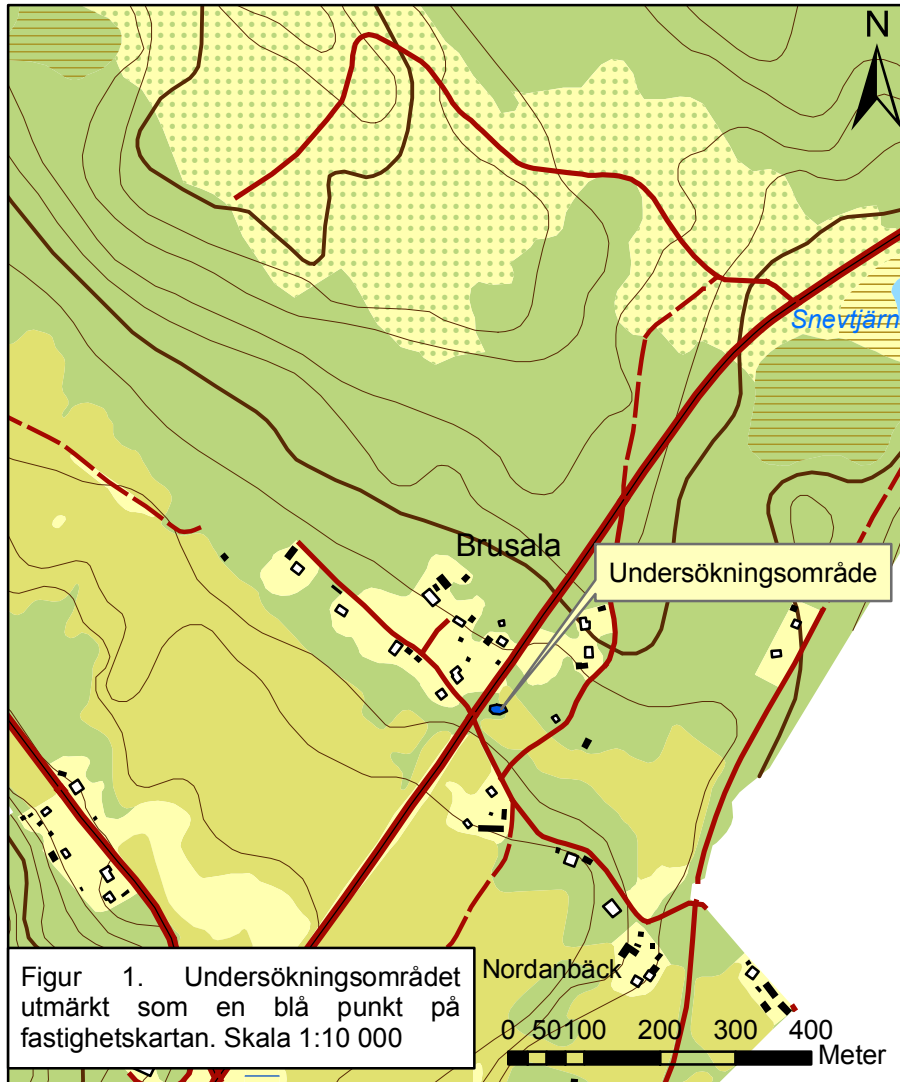
Länsstyrelsens diarienummer:	431-5346-09
Länsstyrelsens beslutsdatum:	2009-07-02
Ekonomiskt kartblad:	13F 2g NÖ
Socken:	Aspeboda
Fornlämningar, raä nr:	197
Koordinater, SV (RT 90, 2,5gon V):	X: 6715669 Y: 1479211
Höjd, SV (RH 70):	195
Uppdragsgivare:	Vägverket region Mitt
Schaktlängd, meter:	18
Tidsåtgång fält:	16
DM projektnummer:	1434
DM diarienummer:	93/09
Arkeologisk personal:	Karl-Fredrik Lindberg
Fältansvarig:	Karl-Fredrik Lindberg
Projektansvarig:	Eva Carlsson

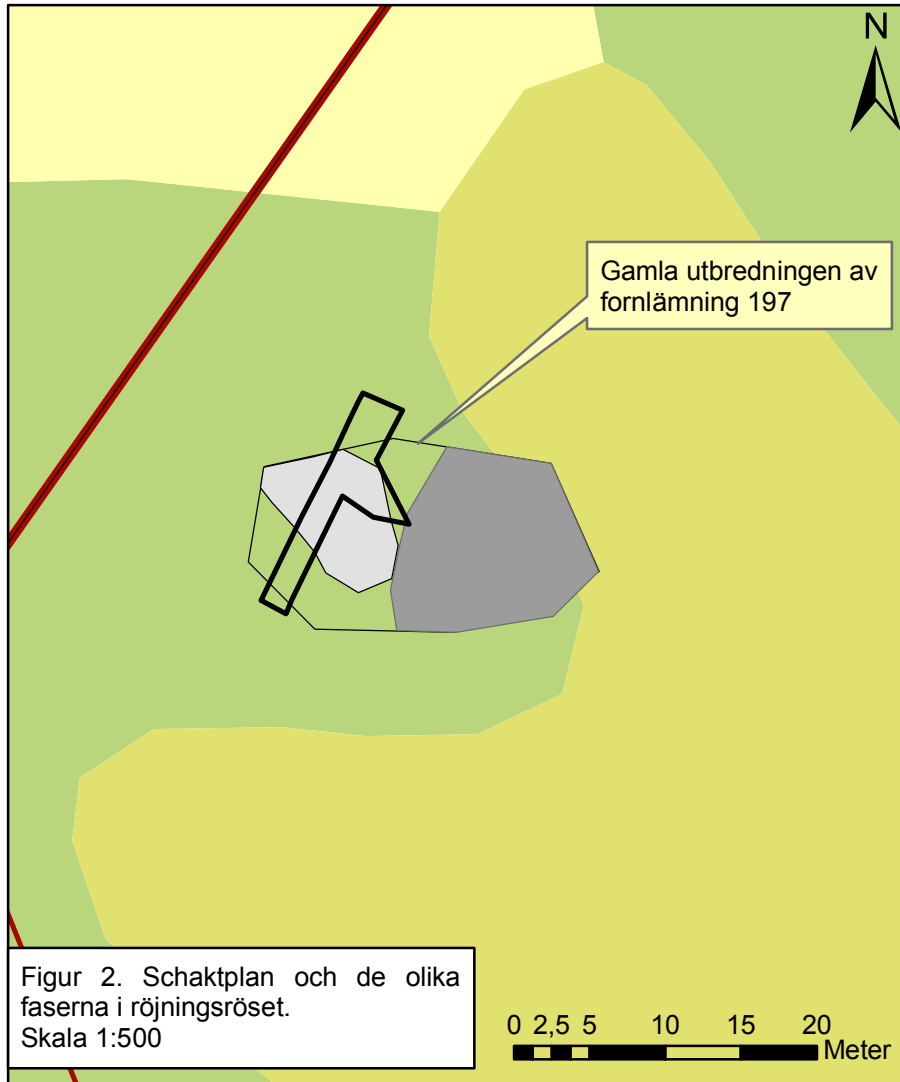
Dokumentationsmaterialet förvaras på Dalarnas museum. Inga fynd har tillvaratagits.

För Dalarnas museum

Karl-Fredrik Lindberg

Kopia f.k.: Riksantikvarieämbetet, Box 1114, 621 22 VISBY
Vägverket Region Mitt, Box 186, 871 24 HÄRNÖSAND





Figur 2. Schaktplan och de olika faserna i röjningsröset.
Skala 1:500