



Arkeologisk schaktövervakning i

GYLLE

fjärrvärmedragning till ishallen, RAÄ 369 och
370 i Stora Tuna socken, Borlänge kommun
Dalarna



Arkeologisk rapport 2011:5

Greger Bennström

Arkeologisk schaktövervakning i

GYLLE

fjärrvärmedragning till ishallen, RAÄ 369 och
370 i Stora Tuna socken, Borlänge kommun
Dalarna

Dalarnas museum

Arkeologisk rapport 2011:5

Greger Bennström

Renritning: Greger Bennström

Form: Eva Carlsson

Framsida: Översikt över undersökningsområdet. Fotot taget från norr. Fotograf:
Greger Bennström.

Rapporten kan beställas från Dalarnas museum, Box 22, 791 21 FALUN
tfn 023-76 55 00, fax 023-283 58, e-post info@dalarnasmuseum.se

© Lantmäteriverket Gävle 2006. Medgivande MS2006/02203

© Dalarnas museum 2011

Tryck: Dalarnas museum, Falun, 2011

ISSN 1400-8815

Innehåll

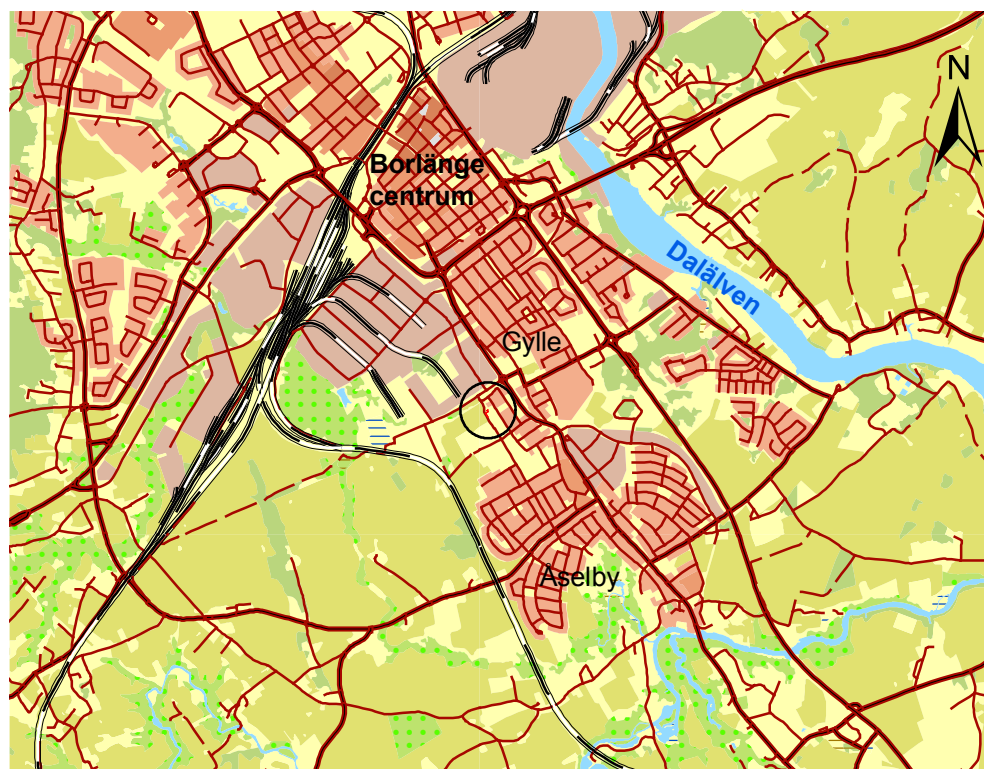
Inledning	5
Syfte.....	5
Metod.....	6
Kunskapsläge.....	6
Undersökning.....	8
Resultat	8
Datering.....	9
Tolkning.....	9
Sammanfattning	10
Referenser.....	10
Arkiv	11
Tekniska och administrativa uppgifter	11
Figurförteckning.....	12

Inledning

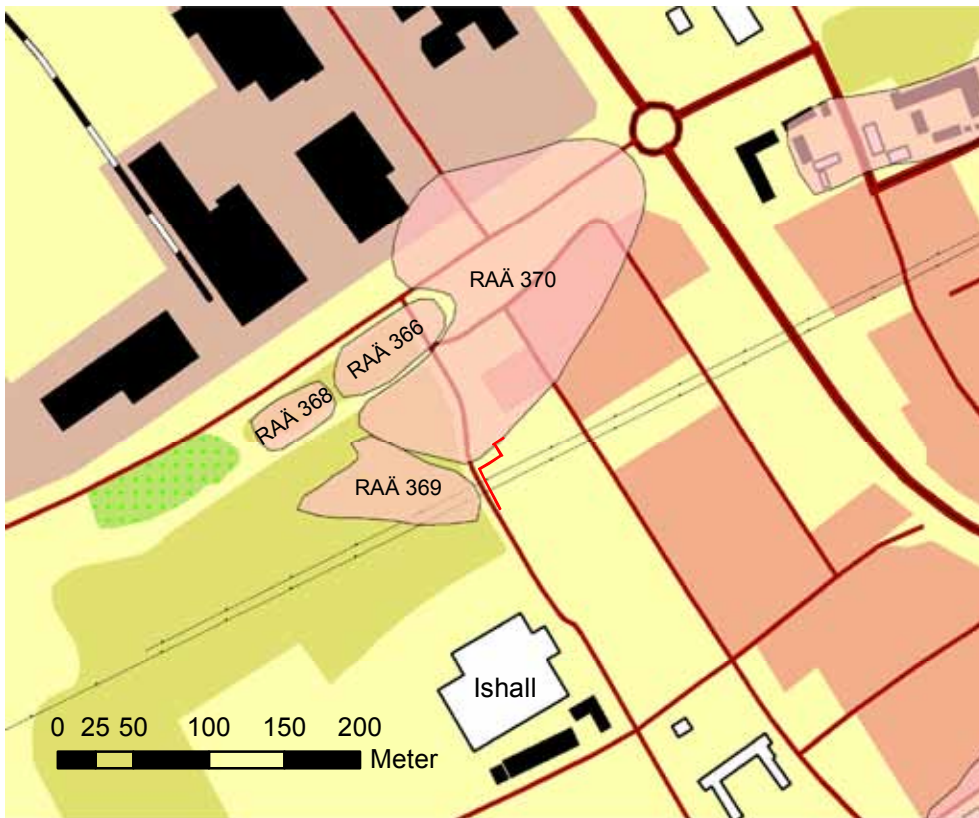
Med anledning av schaktning för fjärrvärmeledning inom fastighet Gylle 5:39, Stora Tuna socken, Borlänge kommun, utförde Dalarnas museum en arkeologisk förundersökning i form av en schaktövervakning (figur 1). Sträckan som övervakades var ca 65 meter lång. Utredningen skedde i enlighet med Länsstyrelsen i Dalarnas beslut, dnr 431-7085-10, och uppdragsgivare var Borlänge Energi.

Syfte

Syftet med förundersökningen var att utreda i vilken omfattning fornlämningar berördes av ledningssträckan samt att översiktligt fastställa och beskriva lämningarnas karaktär, omfattning och ålder. Förundersökningens resultat ska även kunna användas vid upprättandet av undersökningsplan för eventuella fortsatta arkeologiska undersökningar.



Figur 1. Utdrag ur fastighetskartan med undersökningsområdet inringat. Skala 1:50 000.



Figur 2. Utdrag ur fastighetskartan med områdena för RAÄ-nr 366, 368, 369 och 370 markerade med rosa. Schaktet markerat med en röd linje. Skala 1:5000.

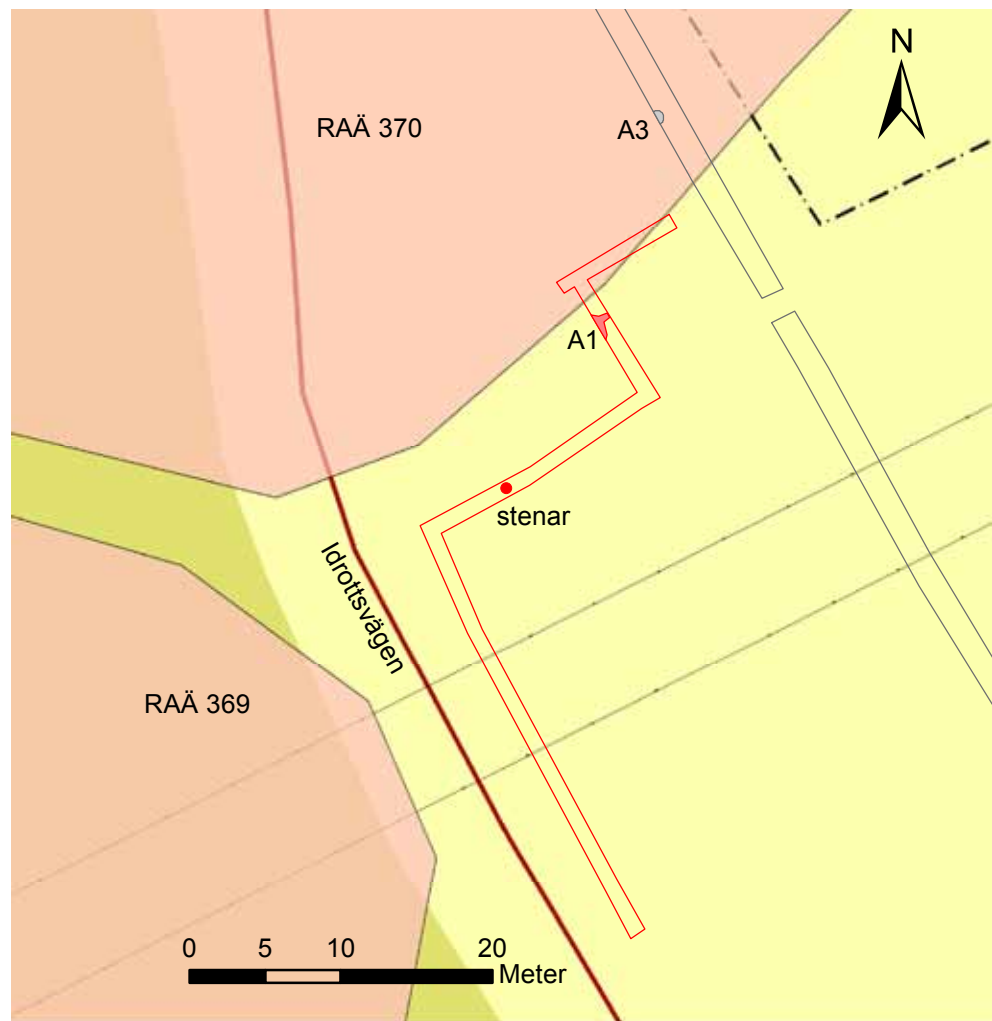
Metod

Matjorden grävdes bort skiktvis ned till naturlig mark med grävmaskin. Schaktbotten och sidor finrensades för hand för att upptäcka eventuella anläggningar. Anläggningar och schakt dokumenterades skriftligt och fotograferades. Dessutom ritades anläggningar i plan och profil med lagerbeskrivningar. Provtogs för ^{14}C -datering. Inmätningen gjordes med GPS kopplad till en handdator samt utifrån omgivande terräng.

Kunskapsläge

Gylle är en av de byar som legat längsmed åsen i Stora Tuna. Längre tillbaka i tiden har bebyggelse och åkermark i huvudsak legat på de högre belägna partierna nära Tunavägen medan de lägre partierna i sydvästslutningen utgjort ängs- och myrmark. Gylle by kan ha haft en mycket lång bebyggelsekontinuitet och omnämns för första gången i skrift år 1390 "a gyllo".

För 22 år sedan gjorde Dalarnas museum en utredning av fornlämningsförhållandena i Gylle och Rågåker inför en större utvidgning av Södra Backa industriområde. Utredningen, som främst bestod i en fördjupad fornminnesinventering, resulterade i att det upptäcktes flera fornlämningar i åkermarken intill den nu aktuella ytan. Det var tre platser med upplöjd blästsagg och ugnsväggsfragment, samt en plats med ett sotigt kulturlager med skärvig sten, bränd lera och smidessagg samt en bytomt (Sandberg 1988). Lämningarna är nu registrerade som RAÄ-nr 366, 368, 369 respektive 370 (figur 2). Gylle gamla bytomt, RAÄ-nr 370, är markerad utifrån bybebyggelsens utbredning vid karteringen för 1640-talets geometriska jordebok (U46-45:U2:71-76).



Figur 3. Det aktuella schaktet samt A1 och ansamlingen av skarpkantade stenar markerat med rött. Schakten från augusti och den då påträffade A3 markerat med grått. Skala 1:500.

Utredningen ledde till att fyra ytor blev föremål för förundersökning i oktober samma år (DM projekt 443, 446 och 450). 1989 gjordes en schaktövervakning vid VA-dragning genom RAÄ-nr 368, varvid två långsmala ugnsbottnar kunde konstateras (DM projekt 479). Senare samma år genomfördes en större undersökning av RAÄ-nr 366 och 369 (DM projekt 447 och 4432). RAÄ-nr 366, bestod av kulturlager och bebyggelse lämningar från yngre järnålder, möjligen folkvandringstid, fram till nyare tid. Sannolikt är detta område en västlig del av Gylle bytomt, RAÄ-nr 370. I övriga delområden, RAÄ-nr 368 och 369, påträffades framförallt lämningar efter järnframställning, smide och kolning från slutet av 700-talet fram till 1000-talet. En märklig upptäckt var en vikingatida blästerugn med smidesässjor som troligen varit inrymd i en treväggig byggnad, öppen mot dalgången i SV. I RAÄ-nr 369 stack dessutom västra gaveln av ett treskeppigt stolphus fram i schaktytan sydväst om Idrottsvägen. Huset verkade fortsätta under Idrottsvägen och skulle därmed kunna beröras av den aktuella förundersökningen på andra sidan vägen. Det verkar som huset till denna järnåldersgård föregått järnframställningen på platsen vilket betyder att gården kan vara från perioden folkvandringstid-vendeltid. Den metallurgiska analysen som utfördes visade att det dominerande materialet utgjordes av slagger från primärsmede, d.v.s. den första bearbetningen av järnluppen från blästan. Dock fanns även reduktionslagg, ugnsväggsbitar

samt sekundärsmidesslagg (DM projekt 447 och 4432).

2008 utförde Dalarnas museum en arkeologisk förundersökning inom del av fornlämning RAÄ-nr 369. Förutom förekomst av upplöjd slagg påträffades inga äldre lämningar eller kulturlager. Slaggen hör sannolikt ihop med järnframställningsplatsen RAÄ 369 (Lögdqvist 2008).

I augusti 2010 genomförde Dalarnas museum ännu en förundersökning i området. De fjärrvärmeschakt som då grävdes berörde RAÄ-nr 366 och 370. Vid förundersökningen dokumenterades ett 20-tal anläggningar i form av nedgrävningar och gropar, vilka först och främst kunde dateras till nyare tid, men en även till järnåldern. Den anläggning som låg närmast det här aktuella schaktet var en kolrik grop/nedgrävning, A3 (figur 3), vilken kunde dateras till vikingatid (Altner & Carlsson 2010).

Undersökning

Schaktet var totalt ca 65 meter långt, drygt en meter brett och knappt en meter djupt. Det påbörjades i anslutning till tidigare fjärrvärmeschakt och grävdes först ca 7 meter åt sydväst, för att sedan vika av 7 meter åt sydöst. Sedan vick schaktet återigen av åt sydväst i ca 15 meter för att därefter grävas parallellt med Idrottsvägen i ca 30 meter, se figur 2 och 3. Matjordslagret var 0,20-0,25 meter tjockt i de två sjuetersschakten för att sedan öka till 0,4 meter tjocklek i femtonetersschaktet. Parallellt med vägen var matjorden åter 0,2 meter tjock och ställvis framkom här ett påfört lager av sand och grus under matjorden. I den sydöstligaste delen av schaktet var marken kraftigt omgrävd på grund av en tillfart till fotbollsplanen med vägbom över. Flera minusgrader och lätt snöfall gjorde att förhållandena för en arkeologisk undersökning inte var optimala.

Resultat

En anläggning, A1, kunde konstateras. Den bestod av en flack nedgrävning, med en utbredning på ca 2x1 meter (NV-SÖ). Fyllningen i nedgrävningen bestod av sot och kol samt enstaka mindre slaggbitar (figur 4).

Sot- och kollagret framkom i mjälan direkt under matjorden och var ca 0,2 meter tjockt. Lagret blev tunnare ut mot kanterna och fortsatte åt SV utanför schaktet (figur 5 och 6). I NÖ delen av sot- och kollagret var en grop ca 0,25 meter i diameter och totalt 0,60 meter djup.

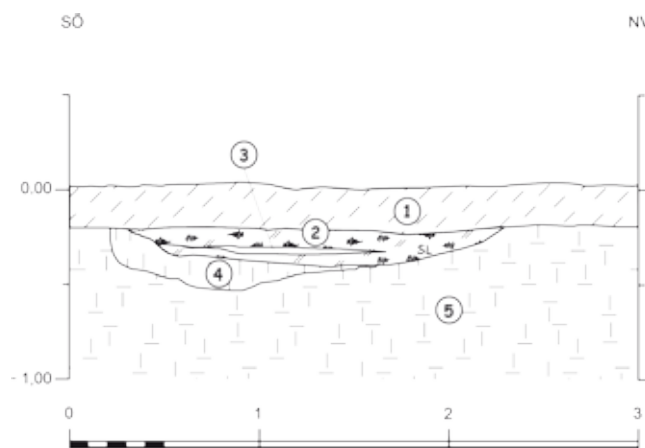
I övrigt kunde en mindre ansamling av enstaka slaggbitar



Figur 4. A1 fotograferat i plan med nordöstra schaktväggen i nedre kanten av bilden. Fotograf: Greger Bennström.



Figur 5. Profil av A1 från nordöst. Fotograf: Greger Bennström.



1. Matjord
2. Sot- och kolblandad mjäla med enstaka slaggbitar
3. Ljus mjäla med sotinslag
4. Mjäla med orange inslag
5. Naturlig mjäla/lera

Figur 6. A1, profil mot sydväst. Skala 1:40.

och fem skarpkantade stenar, 0,05-0,15 meter stora, konstateras nära den naturliga mjälan, ungefär mitt på femton-metersschaktet (figur 3).

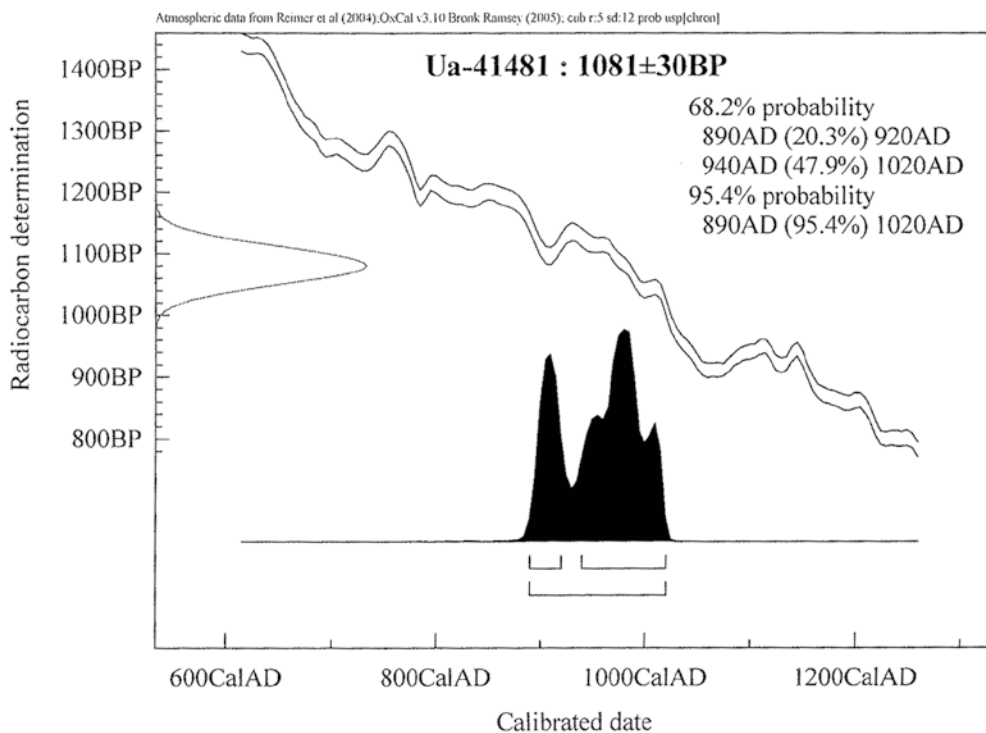
Datering

Ett kolprov togs i anläggningen A1 i den undre delen av lager 2. Det skickades till Thomas Bartholin, Scandinavian Dendro Dating i Hamburg för vedartsanalys. Kolprovet innehöll 10 stycken bitar av grangrenar. En bit med en egenålder på högst

10 år valdes ut och skickades till Ångströmlaboratoriet i Uppsala för ¹⁴C-analys. Kolet daterades till yngre vikingatid (figur 7).

Tolkning

Det var svårt att göra någon ordentlig tolkning av A1 då hela anläggningen inte grävdes ut. Det troligaste är att nedgrävningen som kom fram i schaktet hört samman med tidigare undersökt järnålderbebyggelse och järnframställning i närområdet. Det är också troligt att den övre delen av anläggningen



Figur 7. Kalibrerad datering av A1.

har blivit bortplöjd i samband med jordbruk. Möjligen kan A1 ha varit ena hörnet av en kolningsgrop och den skulle i så fall ha fortsatt under matjorden åt väster. Tolkningen som kolningsgrop är dock inte självklar. Den något skålförmade profilen talar emot denna tolkning, liksom den stolphålsliknande fördjupningen i nordöst.

A1, liksom A3 från den tidigare undersökningen 2010, verkade snarast ha hört samman med verksamheten inom RAÄ-nr 369 än med RAÄ-nr 370. Trots att dessa båda lämningar låg inom eller intill RAÄ-nr 370. Denna tolkning stöds också av anläggningens (A1) datering till yngre vikingatid. Dateringen stämmer mycket bra överens med den grop/nedgrävning, A3, som påträffades i närheten vid de tidigare undersökningarna 2010 (Altner & Carlsson 2010) och med övriga daterade lämningar inom RAÄ-nr 368 och 369. Den nordöstra avgränsningen för RAÄ-nr 369 bör dras på nordöstra sidan av Idrottsvägen och inkludera de två ovan nämnda lämningarna.

Det stolphus som påträffades vid undersökningarna 1989 verkar dock vara något äldre. Om stolphuset har varit minst 20 meter långt borde det ha varit möjligt att se spår av det i det schakt som gick parallellt med Idrottsvägen eller i femtonetersschaktet. Det enda som kunde upptäckas i husets längdriktning var dock de skarpkantade stenarna i femtonetersschaktet. Det kan bero på att det smala schaktet inte lyckades träffa eventuella lämningar av stolphuset eller att lämningarna blivit förstörda när vägen anlades.

Sammanfattning

I november 2010 planerade AB Borlänge Energi att lägga ner fjärrvärme i Gylle, Borlänge. Då ledningssträckningen gick inom eller intill två fornlämningar bestående av en bytomt och ett område med blästbrukslämningar, RAÄ-nr 370 resp. 369 i Stora Tuna socken, fick Dalarnas museum i uppgift att utföra en arkeologisk förundersökning i form av schaktövervakning för att dokumentera fornlämningsförhållandena i schaktet.

I norra delen av undersökningsområdet framkom en anläggning i form av en flack nedgrävning. Nedgrävningen, som var ca 0,2 meter djup, hade en fyllning av sot, kol och enstaka mindre slaggbitar. Möjligen utgör anläggningen ena hörnet av kolningsgrop, vilken i så fall fortsätter åt väster utanför det aktuella schaktet. Det kolprov som togs i anläggningen daterades till vikingatid, vilket stämmer bra överens med flera andra anläggningar som påträffats vid tidigare undersökningar.

Referenser

- Altner, Anders & Carlsson, Eva. 2010. *Arkeologisk förundersökning i Gylle, fjärrvärmedragning genom bytomt RAÄ 370 i Stora Tuna socken, Borlänge kommun, Dalarna*. Dalarnas museum arkeologisk rapport 2010:13. Falun.
- Lögqvist, Anna. 2008. *Arkeologisk förundersökning i samband med planerat industriområde på fastighet Gylle 6:90, inom fornlämning 369:1, Stora Tuna socken, Borlänge kommun, Dalarna*. Dalarnas museum, dnr 106/09. Stencil.
- Sandberg, Fredrik. 1988. *Arkeologisk utredning kring planerat industriområde i Gylle-Rågåker, Stora Tuna socken, Borlänge kommun*. Dalarnas museum arkeologisk rapport 1988:8. Stencil.

Arkiv

Dalarnas museums arkiv, projekt nr 443, 446, 447, 450, 479, 4432
FMIS. Riksantikvarieämbetets fornminnesinformation. www.fmis.raa.se

Tekniska och administrativa uppgifter

Länsstyrelsens diarienummer:	431-7085-10
Länsstyrelsens beslutsdatum:	2010-12-01
Ekonomiskt kartblad:	13F 1g SV
Socken:	Stora Tuna
Fornlämning:	RAÄ-nr 370
Fastighet:	Gylle 5:39
Koordinater, (RT 90, 2,5 gon V):	X-67 05 800 Y-14 80 040
Höjd (RH 70):	130 m.ö.h.
Inmätning:	manuellt och handhållen GPS
Vedartsanalys:	Thomas Bartholin, Scandinavian Dendro Dating, Hamburg
¹⁴ C-analys:	Ångströmlaboratoriet, Uppsala
Uppdragsgivare:	Borlänge Energi
Utförandetid:	19-22 november 2010
Schaktlängd:	ca 65 m
Fälttid:	11 tim
DM projektnummer:	1468
DM diarienummer:	134/10
Arkeologisk personal:	Greger Bennström
Fältarbetsledare:	Greger Bennström
Projektansvarig:	Eva Carlsson

Dokumentationsmaterialet bestående av 5 foton förvaras på Dalarnas museum. Inga fynd tillvaratogs.

Figurförteckning

Figur 1. Utdrag ur fastighetskartan med undersökningsområdet inringat. Skala 1:50 000.

Figur 2. Utdrag ur fastighetskartan med områdena för RAÄ-nr 366, 368, 369 och 370 markerade med rosa. Schaktet markerat med en röd linje. Skala 1:5000.

Figur 3. Det aktuella schaktet samt A1 och ansamlingen av skarpkantade stenar markerat med rött. Schakten från augusti och den då påträffade A3 markerat med grått. Skala 1:500.

Figur 4. A1 fotograferat i plan med nordöstra schaktoäggen i nedre kanten av bilden. Fotograf: Greger Bennström.

Figur 5. Profil av A1 från nordöst. Fotograf: Greger Bennström.

Figur 6. A1, profil från nordöst. Skala 1:20.

Figur 7. Kalibrerad datering av A1.



Dalarnas museum

Postadress

Box 22, 791 21 Falun

Besöksadress

Stigaregatan 2-4, Falun

Tel 023-76 55 00

info@dalarnasmuseum.se

www.dalarnasmuseum.se