



Arkeologisk schaktövervakning

# STIGAREGATAN

i samband med ledningsdragning, RAÄ 68  
Falun stad och kommun, Dalarna

 **Dalarnas  
museum**

Arkeologisk rapport 2011:7

Anna Lögdqvist



Arkeologisk schaktövervakning

# STIGAREGATAN

i samband med ledningsdragning, RAÄ 68  
Falun stad och kommun, Dalarna

Anna Lögdqvist

Dalarnas museum

Arkeologisk rapport 2011:7

Renritning: Anna Lögdqvist

Form: Eva Carlsson

Framsida: I schaktet hittades denna bit stengods av Westerwaldtyp, 68x50 mm stor.  
Stengodset är sannolikt från 1600-talet. Fotograf: Anna Lögdqvist.

Rapporten kan beställas från Dalarnas museum, Box 22, 791 21 FALUN  
tfn 023-76 55 00, fax 023-283 58, e-post [info@dalarnasmuseum.se](mailto:info@dalarnasmuseum.se)

© Lantmäteriverket Gävle 2006. Medgivande MS2006/02203

© Dalarnas museum 2011

Tryck: Dalarnas museum, Falun, 2011

ISSN 1400-8815

## *Innehåll*

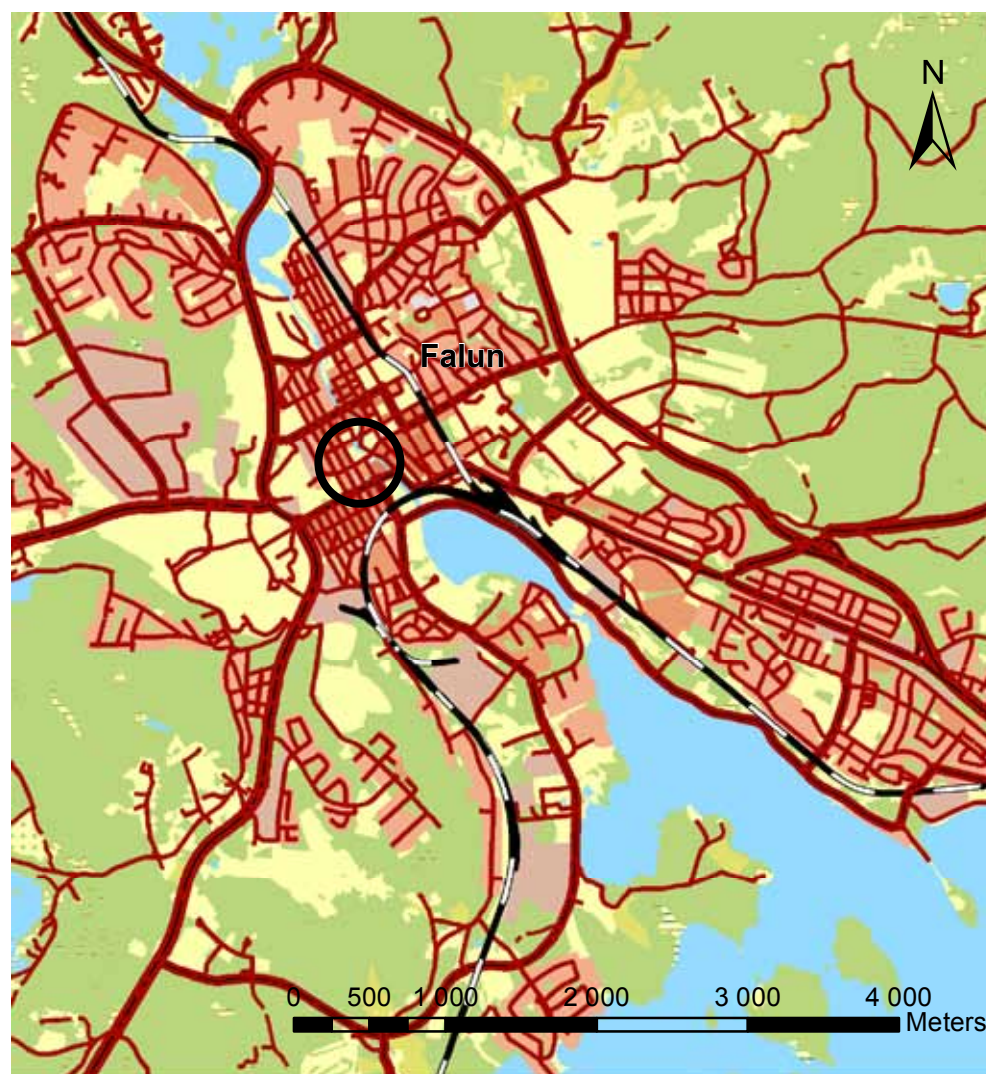
Inledning .....	5
Syfte.....	6
Metod.....	6
Kunskapsläge.....	6
Undersökning.....	8
Datering.....	9
Tolkning.....	10
Måluppfyllelse.....	11
Sammanfattning .....	11
Referenser.....	11
Arkiv .....	11
Tekniska och administrativa uppgifter .....	12
Figurförteckning.....	12



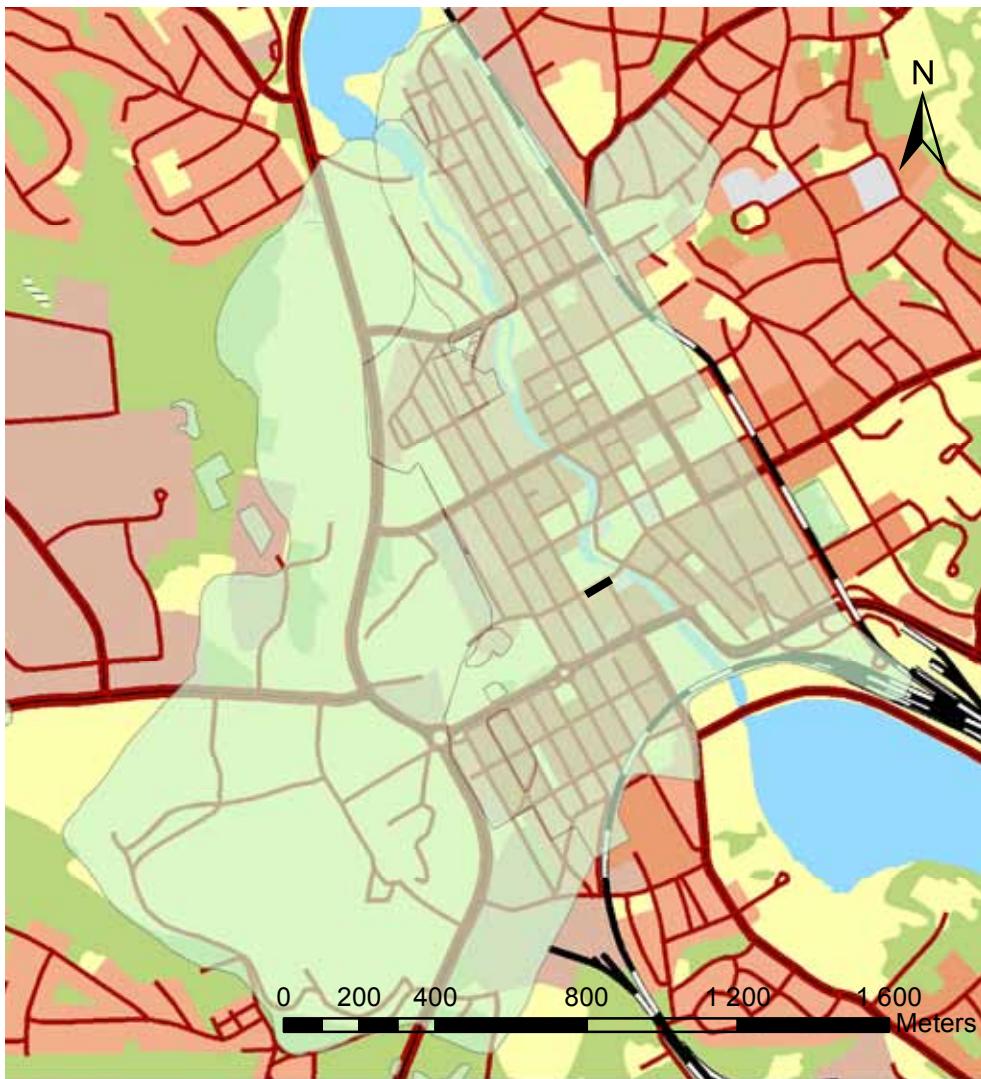
## *Inledning*

I samband med utbyte av VA-ledningar i Stigaregatan, Falun, genomförde Dalarnas museum en arkeologisk förundersökning i form av schaktövervakning i enlighet med länsstyrelsens beslut, dnr 431-6595-10 (figur 1). Stigaregatan ligger inom fornlämning RAÄ-nr 68:1 i Falu stad vilken består av lämningar efter Faluns äldre stadsbebyggelse (figur 2).

Schaktövervakningen genomfördes under november 2010. Uppdragsgivare var Falu Energi & Vatten AB.



Figur 1. Utdrag ur fastighetskartan med undersökningsområdet inringat. Skala 1:50 000.



Figur 2. Utdrag ur fastighetskartan med område för RAÄ-nr 68, Faluns äldre stadslager, markerat med ljusgrönt och schaktet med en svart linje. Skala 1:20 000.

## Syfte

Syftet med schaktövervakningen var att dokumentera fornlämningsförhållandena inom schaktet. Resultatet skulle även ligga till grund för beräkning av omfattning och kostnad för en eventuell nödvändig särskild undersökning.

## Metod

Schaktningsarbetena följdes delvis av en arkeolog, men schaktväggarna och schaktbotten dokumenterades i huvudsak efter att schaktet grävts på djupet.

Schaktväggarna rensades, beskrevs och fotograferades. Utvalda sektioner ritades i profil och prover för dateringsanalys samlades in.

## Kunskapsläge

Stigaregatan ligger centralt i Falun och gatan leder ner mot Falubron vilken torde vara en av Faluns äldsta broar. Området vid Hälsingtorget och Falu bro utgör en viktig plats i Faluns äldre historia. Förutsättningar att det under





Figur 3. Det aktuella schaktet i Stigaregatan samt markering för ritad profil. Skala 1:1 000.

mark finns bevarade anläggningar och fynd från äldre tiders bebyggelse och verksamheter kring Faluns äldre stadskärna borde vara goda.

En större arkeologisk undersökning gjordes 1987 i kv Dalpilen söder om Stigaregatan. I nordvästra hörnet, var de avsatta och påförda lagren sammanlagt ca 2,0 m tjocka. Den understa halvmetern bestod av tre lager brun och svart kulturjord med mycket huggspån (Bergold 1996).

På Egnellska gården, intill det aktuella schaktet, gjordes en särskild undersökning under våren 2010. Inom den norra delen av gårdsytan framkom rester av flera hus, i form av sylsockar och -stenar, eldstäder, spismurar, kakelugnsfundament, trä- och stengolv, gårdsytor m.m. (Carlsson & Lindberg 2010; DM arkiv dnr 11/10 och 27/10).

Under hösten 2011 har även en arkeologisk förundersökning av stora delar av kvarteret Västra Falun, söder om nu aktuellt schakt, genomförts (DM dnr 200/11). I samband med denna konstaterades flera bebyggelse lämningar, gårdsytor samt nedgrävningar från 1600-talet och framåt.

Trädgårdsmästare Lindberg, verksam i Falun under 1930–40-tal, har även han gjort iakttagelser vid Egnellska huset. Lindberg tolkade bl.a. några timmerstockar som rester efter övre änden av Falu bro. Omkring 1960 grävdes en avloppsledning tvärs över Hälsingtorget. Även i samband med detta framkom flera timmerkonstruktioner.



Figur 4. I korsningen Myntgatan/Stigaregatan var de äldre lagren till största del söndergrävda av moderna ledningsdragningar. Endast en liten triangel med ett äldre kulturlager med huggspån fanns bevarad i schaktets botten. Bilden är tagen från SÖ. Fotograf: Anna Lögdqvist.

På Hälsingtorget vet vi att det finns åtskilliga meter slagg och annan utfyllnad, men inför det aktuella arbetsföretaget var det oklart hur mycket som var schaktat i Stigaregatan sen tidigare, vi förutsatte t.ex. en del ledningsschakt.

## Undersökning

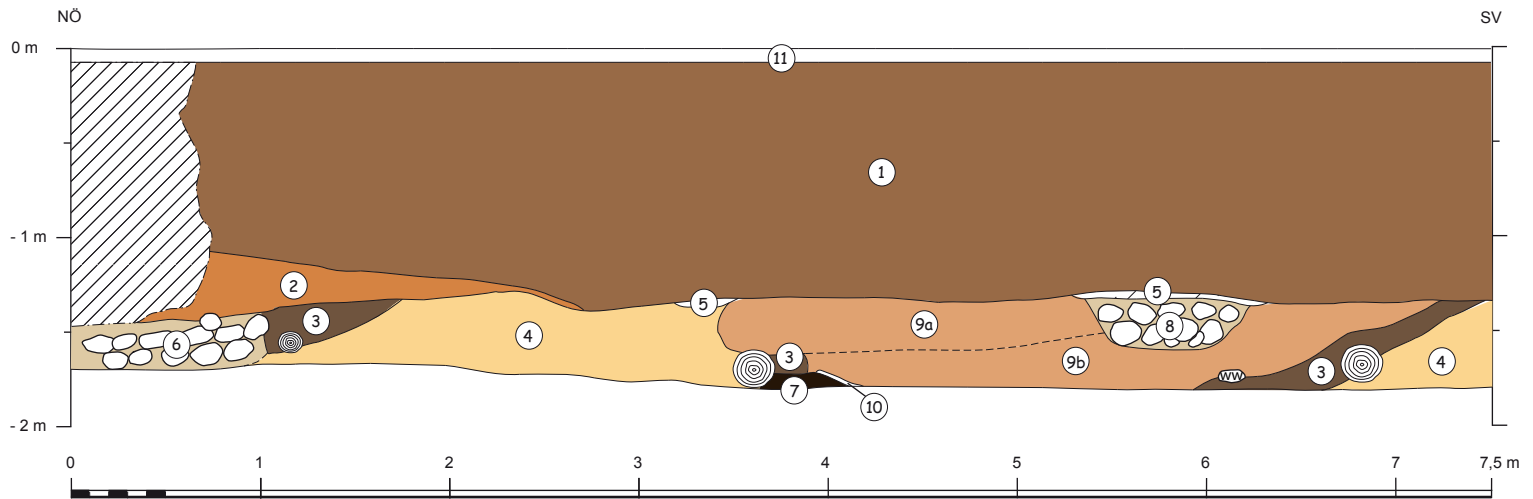
Schaktet längs Stigaregatan var ca 80 m långt och bredden varierade mellan 4 och 8 m (figur 3). Djupet låg kring 2 m. Inom större delen av sträckan var de äldre lagren söndergrävda av tidigare ledningsdragningar.

I den norra schaktväggen kunde lagren under gatan följas bitvis. Under asfalt och moderna bärlager fanns ett homogent slagglager, ca 0,3 m under dagens gatunivå. Lagret var brun/orange i färgen och bestod av kring 0,1 m stora slaggbitar samt grus och pinnar. Slagglagret fortsatte hela vägen ner i schaktets botten.

I schaktets östra ände, bortanför korsningen Stigaregatan/Myntgatan, fanns en kullerstensyta bevarad inom ett 5,0x0,8 m stort område ("A" figur 3). Stenarna var 0,05-0,15 m stora och var satta i sandblandat, gråbrunt grus. Kullerstensytan fanns 0,9 m under dagens marknivå. Ovan kullerstenen fanns ett 0,2-0,3 m tjockt lager med slaggkross.

Precis i hörnet vid Myntgatan/Stigaregatan fanns ett äldre kulturlager bevarat inom en mycket begränsad yta ("B" figur 3 samt figur 4). Kulturlagret fanns ca 2,0 m under dagens marknivå och syntes endast i schaktets botten. Kulturlagret bestod av svart/brun lerig sand, huggspån och pinnar samt enstaka läderspill. Lagret fortsatte under den aktuella schaktnivån.

I den södra schaktväggen, mot Egnellska huset, fanns en äldre marknivå ca 1,2 m under dagens marknivå. Denna bestod av ett 0,2 m tjockt lager med



- |   |   |
|---|---|
| 1 Ett mörkt lager med slaggkross och grus               | 7 Svart lerigt lager med huggspån – Kulturlager   |
| 2 Brunnt grusigt lager med slaggkross och tegelfragment | 8 Natursten, lera i botten  |
| 3 Mörkgrå lera med huggspån                             | 9 Brunnt lager med slagg och grus. Slaggen i lite större stycken än L1, påfört i två omgångar: a och b. |
| 4 Naturlig, beige lera                                  | 10 Näver  |
| 5 Mossa   | 11 Trottoar, sten   |
| 6 Naturstenar   |   |

Figur 5. Profil av schaktet längs Stigaregatan. Profilen är att betrakta som en skiss över lagerföljden i den södra schaktväggen då exakta höljängivelser saknas.

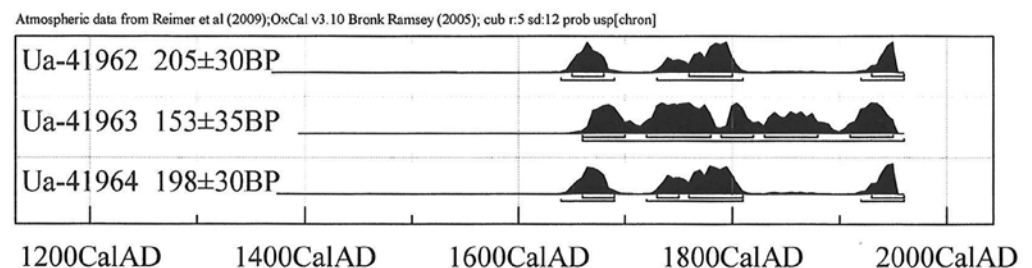
mörk slagg, sten, grus och lite tegel. Därunder fanns ett mer brun/orange slagglager med pinnar, liknande det ovan nämnda.

Delar av den södra schaktväggen dokumenterades i profil (figur 5). Bitvis syntes spår av den naturliga leran, men inom större delen av sträckan var denna genomgrävd av nedgrävningar/konstruktioner. Området har därefter fyllts ut med slagg. Två områden/nedgrävningar med natursten tolkades som fundament av något slag, L6 och L8. Därtill fanns sporadiska spår efter kulturlager med huggspån, L3 och L7.

## Datering

Vedartsanalysen prioriterades bort inom projektet. Mossan och pinnen som daterades har låg egenålder och resultatet bör inte påverkas nämnvärt av denna prioritering.

Kontext	<sup>14</sup> C BP	Kalibrerat 1 $\sigma$	analysnummer
Kulturlager i botten vid "B" (huggspån)	205±30	1650-1960	Ua-41962
L5 över västra stensamlingen (mossa)	153±35	1660-1950	Ua-41963
L3 under Westerwald- keramik (pinne)	198±30	1660-1960	Ua-41964



Figur 6. Tabellen och kalibreringskurvorna för <sup>14</sup>C-proverna i Stigaregatan visar på ett långt tidsspänn. Största sannolikheten ligger dock inom 1700-talet på samtliga prover.



Figur 7. Den södra schaktväggen, mot Egnellska huset. Motsvarande profilritning. Bilden är tagen från väst. Fotograf: Eva Carlsson.

Kalibreringen av  $^{14}\text{C}$ -analysen gav ett långt tidsspann, med 1600-talets andra hälft och 1700-talet som mest sannolika (figur 6).

### Tolkning

Alla dateringsanalyserna fick ett långt tidsspann från 1650–1960, detta speglar svårigheten i att datera lämningar från nyare tid med  $^{14}\text{C}$ -metoden (figur 6). För alla tre dateringar är sannolikheten dock störst inom 1700-talet. Ett av proverna togs i ett lager där även en bit Westerwaldkeramik hittades (L3 figur 5 samt omslaget). Keramiken är troligen från senare delen av 1600-talet vilket också talar för dateringar till sent 1600-tal/tidigt 1700-tal, snarare än 1800–1900-tal.

De två områdena med sten (figur 7) tolkades som någon slags fundament. Det var dock svårt att av göra till vad. Inledningsvis fanns funderingar på om fundamenten kunde höra samman med gamla Falu bro. De relativt sena dateringarna talar dock mot denna teori. Möjligen hör fundamenten samman med bebyggelse längs gatan. Detta skulle i så fall betyda att gatan tidigare varit smalare och att tomterna tidigare sträckte sig en bit in i nuvarande gatumark.

På ett huggspånslager fanns mossa utplacerad på ett sådant sätt att det uppfattades som en medveten handling (L5, figur 5). Intill några stockar fanns även ett lager näver på huggspånslaget (L10, figur 5). Möjligen hör även mossan, stockarna och nävret ihop med rester efter någon byggnad. Vid arkeologiska undersökningar i kvarteret intill hittades just näver på eller precis under golvet i ett flertal hus (DM dnr 200/11).

## Måluppfyllelse

I samband med den arkeologiska schaktövervakningen i Stigaregatan var syftet att dokumentera fornlämningsförhållandena inom schaktet, vilket vi gjort. De äldre lagren och därmed eventuella anläggningar var till större delen söndergrävda i samband med sentida ledningsdragningar i gatan. Äldre lämningar och/eller lager kan dock finnas bevarade utanför den aktuella schaktsträckan, vilket motiverar arkeologiska insatser även vid framtida markarbeten inom fornlämningen.

## Sammanfattning

I samband med markarbeten för utbyte av VA-ledningar i Stigaregatan, Falun, genomförde Dalarnas museum en arkeologisk schaktövervakning i enlighet med länsstyrelsens beslut. Schaktväggarna och botten undersöktes och dokumenterades av en arkeolog efter att schaktet grävts på djupet. Schaktet var ca 80 m långt, 4,0–8,0 m brett och ner till 2,0 m djupt.

Förutom omgrävda lager samt påförda slagglager kunde bitvis resterna efter ett kulturlager skönjas, vidare iaktogs rester efter en kullerstensbeläggning samt två troliga fundament med osäker funktion.

Dalarnas museum förordar inga ytterligare arkeologiska insatser för det aktuella arbetsföretaget.

## Referenser

- Bergold, H. 1996. Dalpilen – ett 1600-tals kvarter i Falun. UV Stockholm, Rapport 1996:109. Riksantikvarieämbetet Arkeologisk Undersökningar. Stockholm.
- Carlsson, E. & Lindberg, K-F. Arkeologisk förundersökning, Egnellska tomten, stadslager i kv Västra Falun 15, RAÄ 68, Falu stad och kommun, Dalarna. Dalarnas museum Arkeologisk rapport 2010:16. Falun.

## Arkiv

Dalarnas museum arkiv dnr 11/10, 27/10 och 200/11

FMIS. Riksantikvarieämbetets fornminnesinformation. [www.fmis.raa.se](http://www.fmis.raa.se)

## *Tekniska och administrativa uppgifter*

Länsstyrelsens diarienummer:	431-6595-10
Länsstyrelsens beslutsdatum:	2010-10-28
Ekonomiskt kartblad:	135 48
Socken:	Falu stad
Fornlämning, RAÄ-nr:	Falun 68:1
Fastighet:	Falun 7:7, Stigaregatan
Koordinater, SV (RT 90, 2,5 gon V):	x 6720905, y 1490238
Höjd (RH 70):	-
Inmätning:	manuell
<sup>14</sup> C-analys:	Ångströmlaboratoriet
Uppdragsgivare:	Falu Energi & Vatten AB
Utförandetid:	11-27 november 2010
Schaktlängd:	80 m
Fälttid:	11 timmar
DM projektnummer:	1466
DM diarienummer:	160/10
Arkeologisk personal:	Anders Altner Anna Lögdqvist Eva Carlsson
Fältarbetsledare:	Anna Lögdqvist
Projektansvarig:	Anna Lögdqvist

Ett fynd tillvaratogs, keramik, stengods Westerwald (se omslag). Dokumentationsmaterialet bestående av 1 ritning och 15 digitala foton förvaras på Dalarnas museum.

## *Figurförteckning*

- Figur 1. Utdrag ur fastighetskartan med undersökningsområdet inringat. Skala 1:50 000.
- Figur 2. Utdrag ur fastighetskartan med område för RAÄ-nr 68, Faluns äldre stadslager, markerat med ljusgrönt och schaktet med en svart linje. Skala 1:20 000.
- Figur 3. Det aktuella schaktet i Stigaregatan samt markering för ritad profil. Skala 1:1 000.
- Figur 4. I korsningen Myntgatan/Stigaregatan var de äldre lagren till största del söndergrävda av moderna ledningsdragningar. Endast en liten triangel med ett äldre kulturlager med huggspån fanns bevarad i schaktets botten. Bilden är tagen från SÖ. Fotograf: Anna Lögdqvist.
- Figur 5. Profil av schaktet längs Stigaregatan. Profilen är att betrakta som en skiss över lagerföljden i den södra schaktväggen då exakta höjddangivelser saknas
- Figur 6. Tabellen och kalibreringskurvorna för <sup>14</sup>C-proverna i Stigaregatan visar på ett långt tidsspann. Största sannolikheten ligger dock inom 1700-talet på samtliga prover.
- Figur 7. Den södra schaktväggen, mot Egnellska huset. Motsvarande profilritning. Bilden är tagen från väst. Fotograf: Eva Carlsson.





**Dalarnas museum**

Postadress

Box 22, 791 21 Falun

Besöksadress

Stigaregatan 2-4, Falun

Tel 023-76 55 00

[info@dalarnasmuseum.se](mailto:info@dalarnasmuseum.se)

[www.dalarnasmuseum.se](http://www.dalarnasmuseum.se)