

Arkeologisk förstudie kring

KAJSBERGET

inför planerad vindkraftsetablering i Äppelbo
Järna och Nås socknar, Vansbro kommun

Greger Bennström

Dalarnas museum
Arkeologisk rapport 2012:5

Renritning: Greger Bennström

Form: Eva Carlsson

Framsida: Utdrag ur geografisk karta över Nås från 1808 (20-NÅS-56.6). På kartan kan man bl.a. urskilja byar, fäbodan och finntorp.

Rapporten kan beställas från Dalarnas museum, Box 22, 791 21 FALUN
tfn 023-76 55 00, fax 023-283 58, e-post info@dalarnasmuseum.se

© Lantmäteriverket Gävle 2006. Medgivande MS2006/02203

© Dalarnas museum 2012

Tryck: Dalarnas museum, Falun, 2012

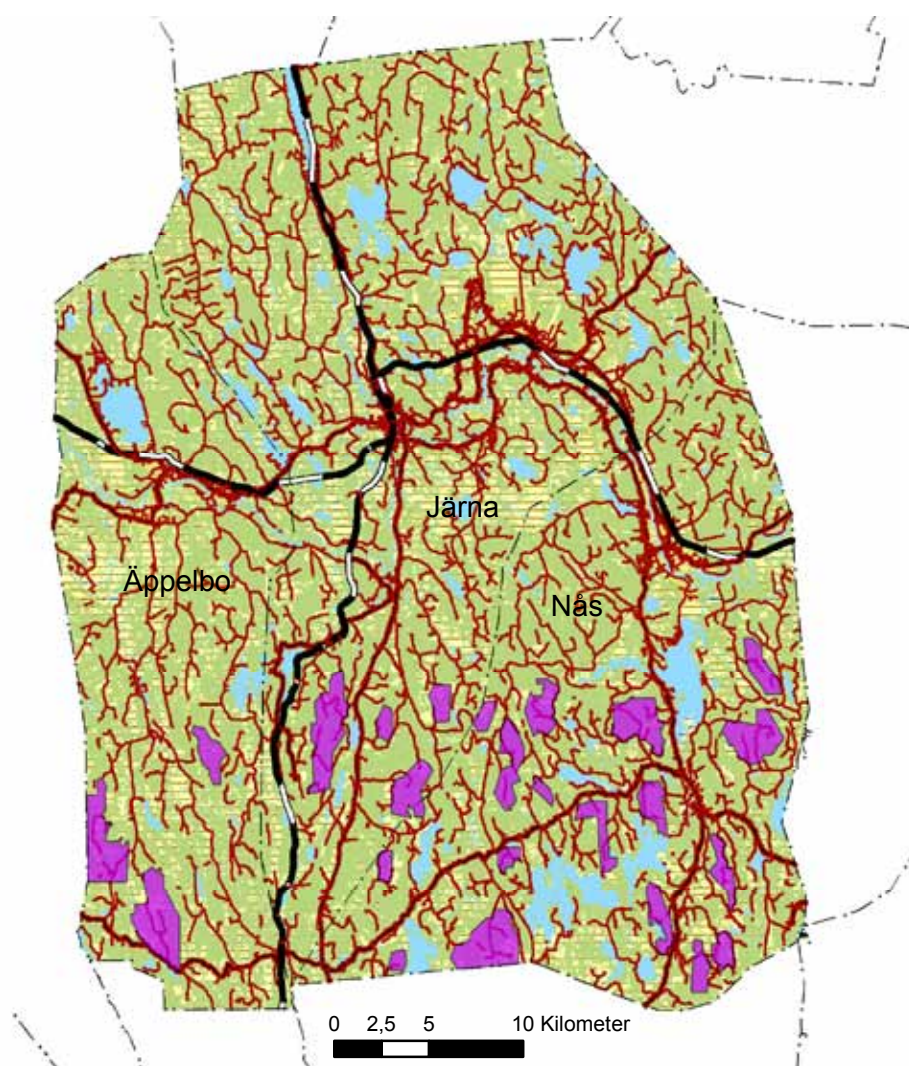
ISSN 1400-8815

Innehåll

Inledning	5
Syfte.....	6
Metod.....	6
Landskapet.....	6
Arkivstudier och fornlämningsbild.....	7
Kartstudier	7
Litteraturstudier	11
Resultat	11
Tolkning och diskussion	15
Ytterligare förväntade lämningar	17
Sammanfattande slutdiskussion.....	18
Sammanfattning	18
Referenser.....	18
Arkiv	18
Tekniska och administrativa uppgifter	19
Särskilt intressanta kulturmiljöer, Bilaga 1	21
Äppelbo socken.....	21
Äppelbo och Järna socken	21
Järna socken.....	21
Nås socken	21
Lämningar indikerade genom historiska kartor, Bilaga 2	23
Dokumenterade lämningar, Bilaga 3	25
Forn- och kulturlämningar registrerade i FMIS	25
Finnmarkens miljö och kulturarv	25
Lämningar i Skogsstyrelsens Skog och historiadatabas.....	25

Inledning

Bergvik Skog AB planerar att anlägga ett antal vindkraftsverk i södra delen av Vansbro kommun. Dalarnas museum fick därför i uppdrag att genomföra en arkeologisk förstudie i form av arkiv- och kartstudier. Utredningsområdet ligger i de sydligaste delarna av Äppelbo, Järna och Nås socknar och består av 24 mindre delområden inom ett ca 37x20 km stort område (figur 1).



Figur 1. Karta över Vansbro kommun. Utredningsområdena är markerade med lila. Skala 1:400 000.

Syfte

Syftet med studien var att se i vilken omfattning tidigare kända kultur- och fornlämningar och kulturmiljöer samt troliga platser för oregistrerade lämningar och kulturmiljöer berörs i anslutning till de delområden där det skulle lämpa sig att uppföra vindkraftsverk. Utredningen skulle också försöka att bedöma statusen på de oregistrerade lämningarna. Utredningens resultat ska även kunna ligga till grund för planerande och utförande av fältinventering.

Metod

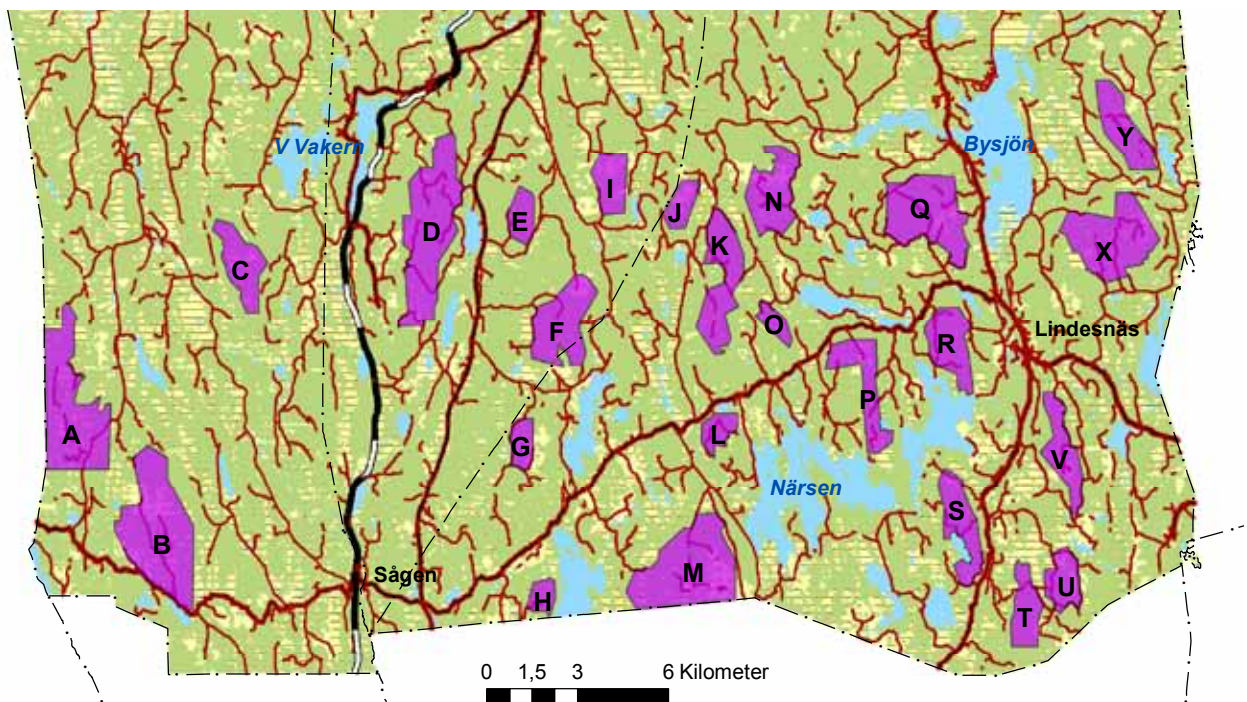
Utredningen bestod av arkiv- och kartstudier. Även en del litteratur har översiktligt gått igenom.

Landskapet

Utredningsområdet ligger i de södra delarna av Vansbro kommun och utgörs i huvudsak av Äppelbo, Järna och Nås finnmark. Terrängen utgörs till största delen av kuperad skogsmark med många sjöar, tjärnar och mindre vattendrag (figur 2). Bebyggelsen är spridd och består av små byar med enstaka eller några få gårdar. Det största samhället är Lindesnäs i östra delen av området, där det under hela 1800-talet bedrevs en omfattande bruksverksamhet.

Inom området finns också en del fäbodar. De är de fäbodarna som ligger längst bort från den centrala odlingsbygden utmed Dalälven. Fäbodväsendet nådde sin höjdpunkt under 1880-talet, men fortfarande i mitten av 1900-talet var relativt många fäbodar i bruk (Sundström 2005). Man kan dock anta att de i det här fallet mycket avlägsna fäbodarna var de som övergavs först.

Den finska invandringen till området skedde huvudsakligen under första hälften av 1600-talet. Därefter har finnbebyggelsen vuxit genom att vuxna



Figur 2. Utdrag ur fastighetskartan med utredningsområdena A–Y markerade med lila. Skala 1:250 000.

söner har flyttat ut och tagit upp nya bosättningar. Under 1900-talet började finnmarken avfolkas och många avlägset belägna gårdar övergavs (Sundström 2005).

Arkivstudier och fornlämningsbild

En sammanställning av särskilt intressanta kulturmiljöer gjordes 2005 i Vansbro kommun (Sundström). Fjorton av dessa finns inom utredningsområdet.

Vad gäller fornlämningsbilden så fornminnesinventerade Riksantikvarieämbetet Äppelbo, Nås och Järna socknar 1970. Det här aktuella området verkar dock endast ha inventerats mycket översiktligt. Ingen ytterligare fornminnesinventering har genomförts i området efter 1970. 1993 gjorde visserligen Riksantikvarieämbetet en revideringsinventering i Nås socken, men den berörde bara de nordligaste delarna (Jensen 1997). Inom hela utredningsområdet, ca 720 km², finns endast ett 50-tal lämningar registrerade i fornminnesregistret (FMIS). Det innebär ungefär 1 lämning/15 km², vilket måste anses som extremt glest (figur 3).

Inte heller har det genomförts någon Skog & historia-inventering i undersökningsområdet. De 30-tal lämningar som finns i Skogsstyrelsens Skog & historiadatabas är sådana lämningar som Skogsstyrelsens personal slumpmässigt träffat på när de har haft andra ärenden i trakten.

Sedan ett antal år har också projektet Finnmarkens Miljö & Kulturarv (FMoK) pågått i undersökningsområdet. Projektets syfte är att kartlägga och dokumentera lämningar efter finnbosättningar inom Nås, Järna och Äppelbo finnmark. Hittills har ett 30-tal platser dokumenterats (figur 4). Några platser är också införda i FMIS. Uppgifter om ytterligare ca 100 platser har samlats in.

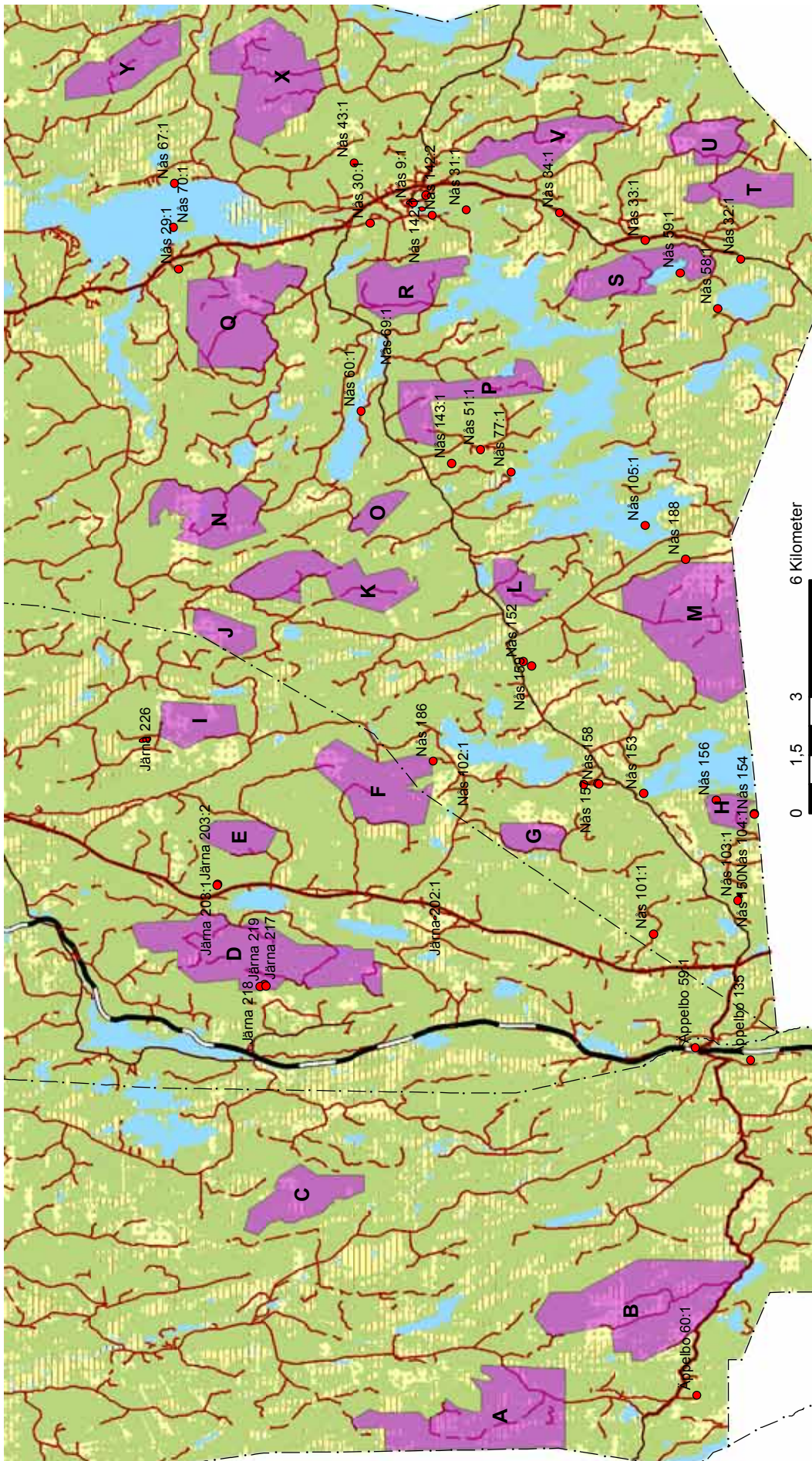
Totalt sett kan konstateras att kunskapen avseende forn- och kulturlämningar i undersökningsområdet är mycket dålig. Genom FMoK har vi dock fått en bra bild över var lämningar efter finnbebyggelse kan finnas.

Kartstudier

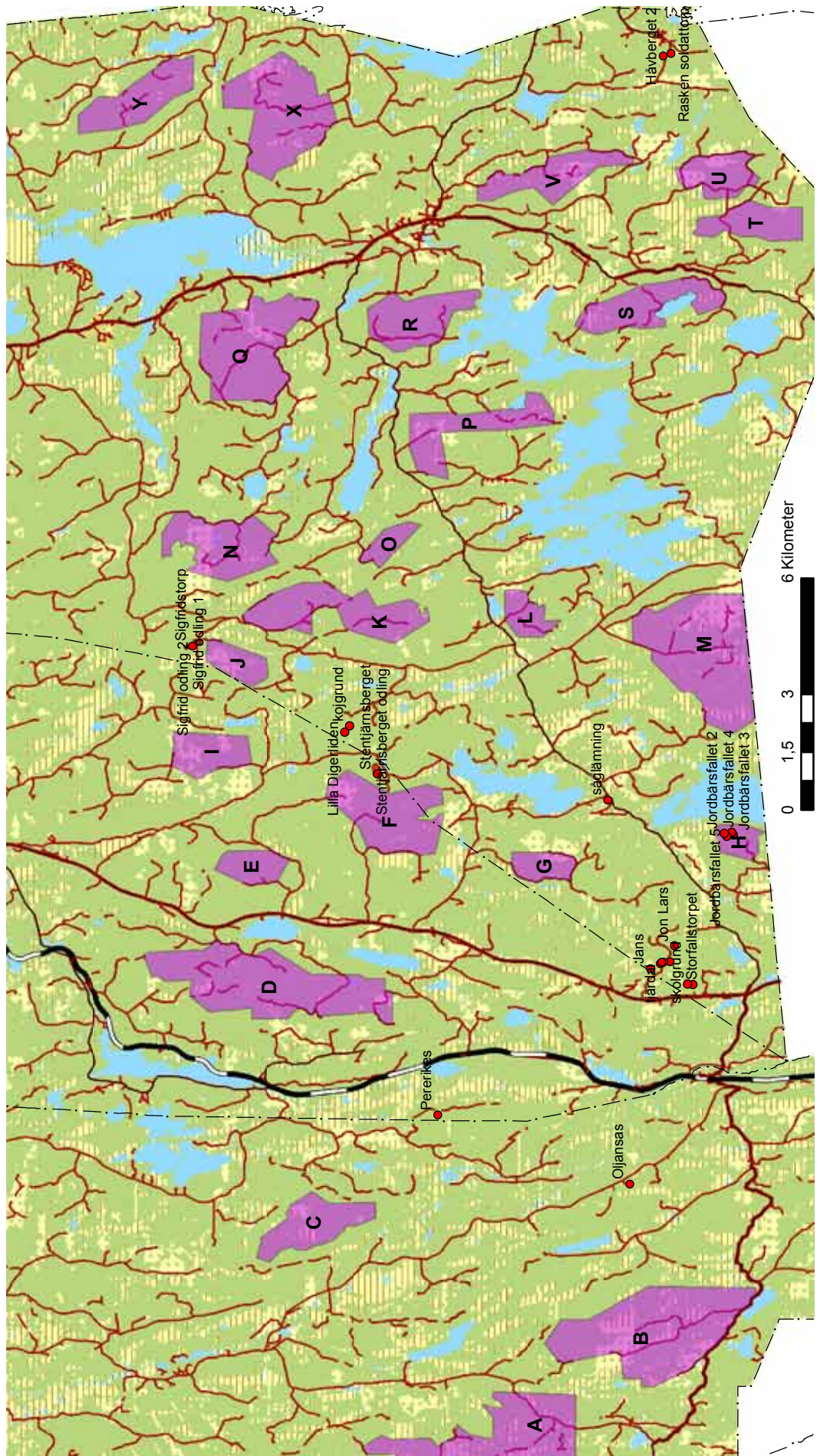
Syftet med kartanalysen har varit att försöka klarlägga markanvändningen inom och intill de olika delområdena A–Y. Målet var framför allt att identifiera bosättningar och odlingar samt att någorlunda avgränsa dessa. Alltså inte att på detaljnivå studera enskilda byggnader, stenrösen, hägnader och liknande. De kartor som använts har hämtats ur Lantmäterimyndighetens och Lantmäteristyrelsens arkiv på den digitala tjänsten ArkivSök samt ur Dalarnas museums arkiv. En strävan har varit att hitta kartor som täcker stora områden, helst en hel socken. Kartor över enskilda byar har endast använts i enstaka fall.

För att översiktligt identifiera bosättningar inom området har Generalstabens karta (1907) och Generalstabens konceptblad (1913) använts. För Nås socken har en geografisk sockenkarta från 1808 (20-NÅS-56.5) varit mycket användbar. Även en åbodelningskarta för Kölaråsen från 1854 har använts (20-NÅS-141). För Järna och Äppelbo socknar har storskifteskartor över hemskog från 1821 (U21-1:6) respektive 1853 (U62-1:5) använts. På alla dessa fyra kartor finns fåbodar, finntorp och byar inlagda som ytor.

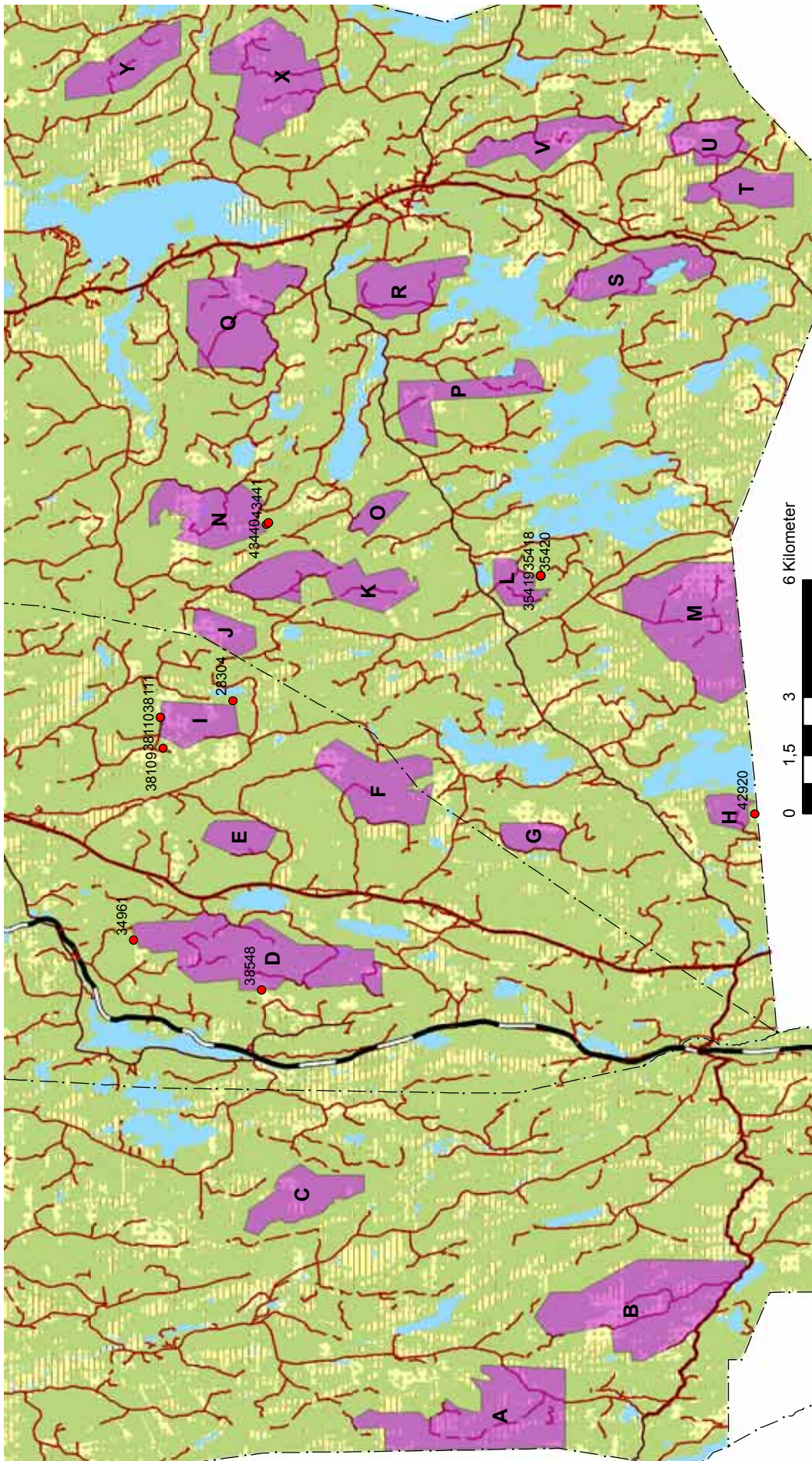
Dessutom har det gjorts en översiktlig genomgång av den ekonomiska kartan från 1970-talet för att se om det där fanns ytterligare indikationer på bosättningar som inte fanns med på ovanstående kartor.



Figur 3. Utdrag ur fastighetskartan med lämmingar från FMIS i Järna, Näs och Äppelbo socknar markerade med rött. Skala 1:150 000.



Figur 4. Utdrag ur fastighetskartan med lämningar dokumenterade genom Fimmarkehus miljö- och kulturars markerade med rött. Skala 1:150 000.



Figur 5. Utdrag ur fastighetskartan med lämningar från Skogsstyrelsens Skog & historiatatabas markerade med rött. Skala 1:150 000.

Litteraturstudier

För att identifiera de mest intressanta kulturmiljöerna har en genomgång av *Kulturmiljöer i Vansbro kommun* (Sundström 2005) gjorts. Dessutom har *Nås finnmarker* (Mattsson 1997) och *Fäbodbygden i Järna socken* (Montelius 1949) använts för att få fram uppgifter som kompletterar arkiv- och kartstudierna. *Fornminnesinventeringen – nuläge och kompletteringsbehov* (Jensen 1997) har använts för uppgifter angående fornminnesinventeringen.

Resultat

Resultatet redovisas huvudsakligen på kartorna figur 3–7 och i bilagorna 1-3. De kulturmiljöer inom undersökningsområdet, som bedömts som mest intressanta vid Vansbro kommuns inventering (Sundström 2005), redovisas sockenvis i bilaga 1 och figur 6. Indikationer utifrån historiska kartor på tidigare oregistrerade lämningar har lagts in som troliga lämningar (T), se bilaga 2 och figur 7. Endast de indikationer som ligger inom eller intill delområden för vindkraft har tagits med. Alla lämningar dokumenterade av Finnmarkens Miljö & Kulturarv (FMoK) har lagts in på kartan, men bara de som berör något delområde har tagits med i den skriftliga redovisningen och diskussionen, bilaga 3 och figur 4. Detsamma gäller för lämningar registrerade i FMIS, bilaga 3 och figur 3. När det gäller lämningar i Skogsstyrelsens Skog & historiadatabas (S&H) redovisas endast de lämningar som berör något delområde, bilaga 3 och figur 5. Här nedan görs en sammanfattande redovisning för varje delområde, se även tabellen figur 8.

Delområde A

Vindkraftetableringen kommer att påverka bl.a. utsikten från kulturmiljöerna Gransjöberget och Nybofjäll. Inom området finns T11 Sorsanbergstorpet. I övrigt inga kända lämningar.

Delområde B

Vindkraftetableringen kommer att påverka bl.a. utsikten från kulturmiljön Nybofjäll och troligen Gransjöberget. I kanten av området finns T12 Barkbubergets fäbodar. I övrigt inga kända lämningar.

Delområde C

Vindkraftetableringen kommer troligen att påverka bl.a. utsikten från kulturmiljöerna Gransjöberget och Vakerskogen. Inom och i kanten av området finns T13–15 S, V och Ö Kullsbergets fäbodar. I övrigt inga kända lämningar.

Delområde D

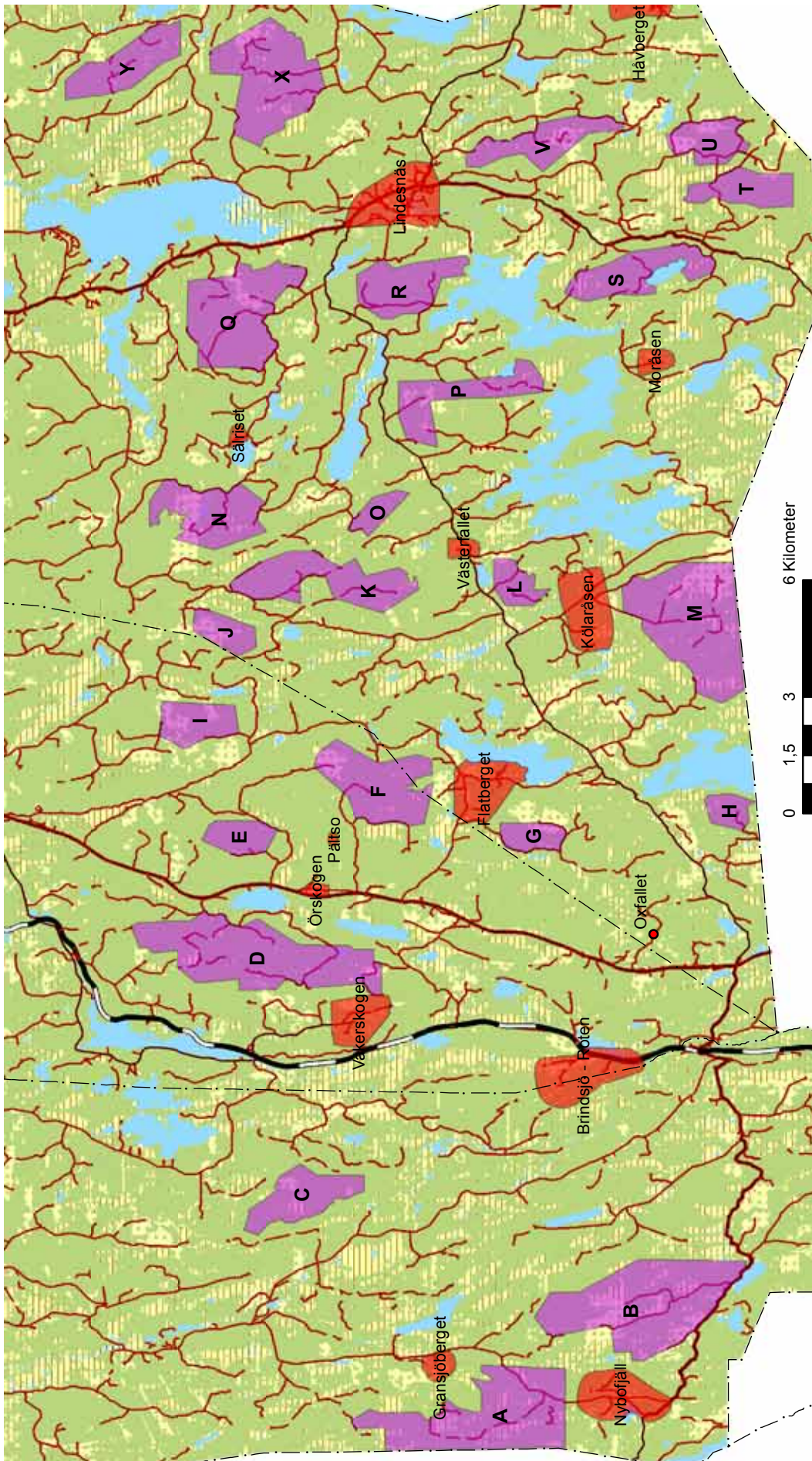
Vindkraftetableringen kommer att påverka bl.a. utsikten från kulturmiljöerna Vakerskogen och Örskogen samt troligen Pältso. Inom området finns FMIS Järna 217–219 Bertils finntorp (se även T16 och S&H 38548) och T20 Rödningvallarnas fäbodar. I kanten på området S&H 34961 gruvhål.

Delområde E

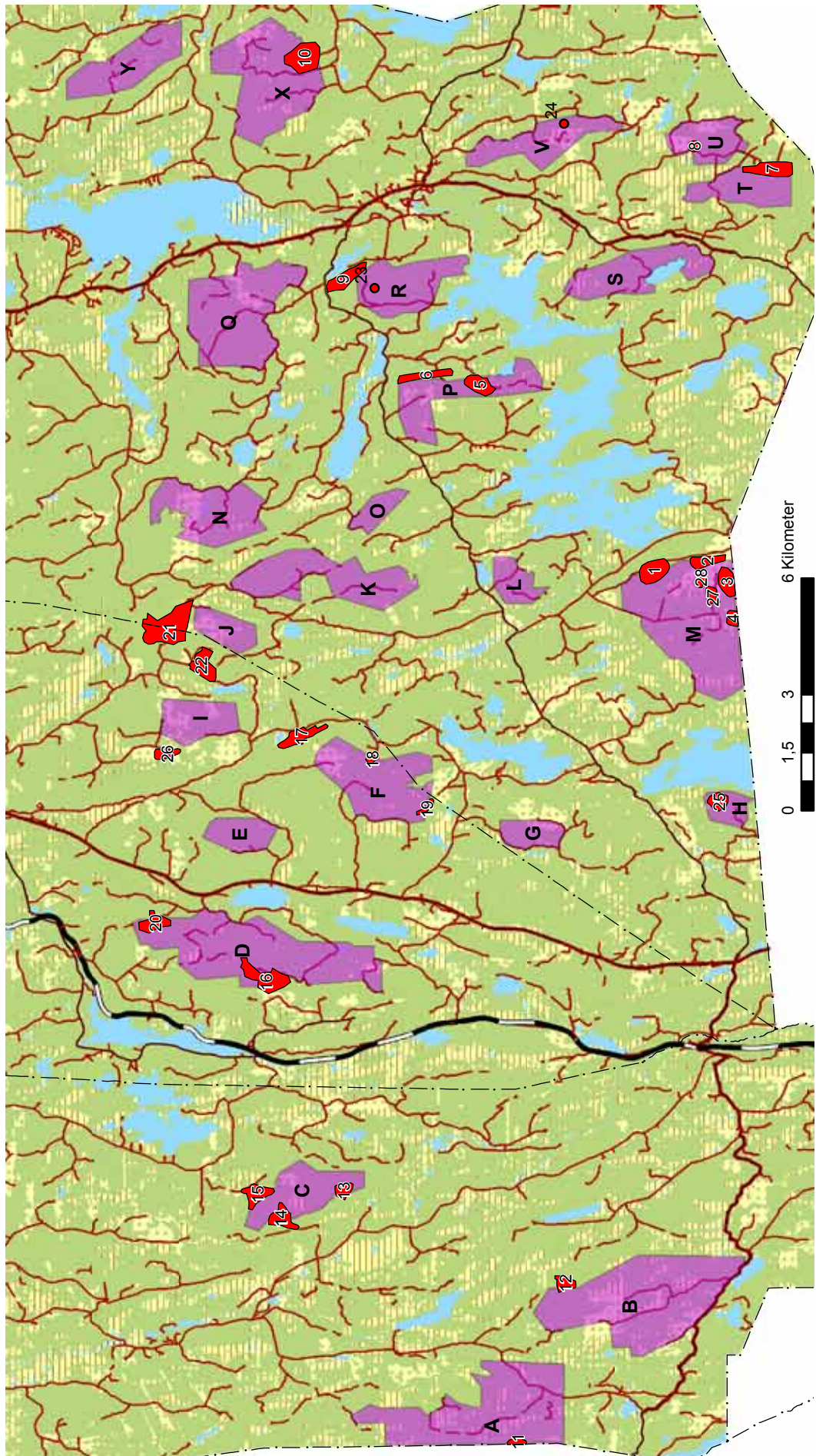
Vindkraftetableringen kommer troligen att påverka bl.a. utsikten från kulturmiljöerna Örskogen och Pältso. I övrigt inga kända lämningar.

Delområde F

Vindkraftetableringen kommer att påverka bl.a. utsikten från kulturmiljöerna Faltberget, Örskogen och Pältso. Inom och i kanten av området finns T18 och



Figur 6. Utdrag ur fastighetskartan med utredningsområdena och särskilt intressanta kulturmiljöer markerade. Skala 1:150 000



Figur 7. Utdrag ur fastighetskartan med utredningsområdena och troliga lämningar utifrån historiska kartor markerade. Skala 1:150 000.

19, odlingar. I kanten av området finns FMIS Nås 186, plats med tradition om grav. Ö om området FMoK Stentjärnsbergets finntorp med odlingar och NÖ om området T17 Torpbergets fäbodan. I övrigt inga kända lämningar.

Delområde G

Vindkraftetableringen kommer att påverka bl.a. utsikten från kulturmiljön Flatberget och troligen Kölaråsen. I övrigt inga kända lämningar.

Delområde H

Vindkraftetableringen kommer möjligen att påverka bl.a. utsikten från kulturmiljön Oxfallat. Inom området finns FMIS Nås 156 Jordbärsfallet finntorp (se även T25 och FMoK Jordbärsfallet 2–5). I S kanten av området FMIS Nås 104, plats med tradition och Nås 154, Bengtsåsen finntorp (se även S&H 42920). I övrigt inga kända lämningar.

Delområde I

Vindkraftetableringen kommer troligen inte att påverka utsikten från någon av de särskilt intressanta kulturmiljöerna. Strax NV om området finns T26, Lilla Digerlidens fäbodan. I kanten av området och strax utanför S&H 38110–38111 kolbotten och kojgrund, 38109 kojgrund och 28304 kolbotten. I övrigt inga kända lämningar.

Delområde J

Vindkraftetableringen kommer troligen inte att påverka utsikten från någon av de särskilt intressanta kulturmiljöerna. N och NV om området finns T21, Sigfridstorp finntorp och Digerlidsvallarnas fäbodan. I övrigt inga kända lämningar.

Delområde K

Vindkraftetableringen kommer att påverka bl.a. utsikten från kulturmiljön Västerfallet. I övrigt inga kända lämningar.

Delområde L

Vindkraftetableringen kommer att påverka bl.a. utsikten från kulturmiljöerna Västerfallet och Kölaråsen samt troligen Flatberget och Moråsen. I anslutning till området finns S&H 35418–35420, kolningsområde med kolbotten, kojgrund och stig. I övrigt inga kända lämningar.

Delområde M

Vindkraftetableringen kommer att påverka bl.a. utsikten från kulturmiljön Kölaråsen samt troligen från Flatberget och Moråsen. Inom området finns T3 Gränsfallet finntorp, T4 Orrmossen finntorp, T27 Kärnmossfallet finntorp och T28 Rönnfallet finntorp. I kanten av området T1 Hinkeberget och T2 Alderberget, båda finntorp. FMIS Nås 188 avser troligen T1 eller T2. I övrigt inga kända lämningar.

Delområde N

Vindkraftetableringen kommer att påverka bl.a. utsikten från kulturmiljön Sälriset. Strax S om området finns S&H 43440 jordkällare och 43441 ladugrund. I övrigt inga kända lämningar.

Delområde O

Vindkraftetableringen kommer att påverka bl.a. utsikten från kulturmiljön Västerfallet samt troligen från Sälriset. I övrigt inga kända lämningar.

Delområde P

Vindkraftetableringen kommer att påverka bl.a. utsikten från kulturmiljön Moråsen samt troligen från Västerfallet och Kölaråsen. Inom området finns T5 Gullarbergs fäboddar. I Ö kanten av området T6 Långsjöbergs fäboddar. I övrigt inga kända lämningar.

Delområde Q

Vindkraftetableringen kommer att påverka bl.a. utsikten från kulturmiljön Sälriset och troligen Lindesnäs. I övrigt inga kända lämningar.

Delområde R

Vindkraftetableringen kommer att påverka bl.a. utsikten från kulturmiljön Lindesnäs samt troligen från Sälriset och Moråsen. Inom området finns T23 brandtorn. I NÖ kanten av området T9 Havskinnbergs fäboddar. I övrigt inga kända lämningar.

Delområde S

Vindkraftetableringen kommer att påverka bl.a. utsikten från kulturmiljön Moråsen. I kanten av området finns FMIS Näs 59, slaggförekomst. I övrigt inga kända lämningar.

Delområde T

Vindkraftetableringen kommer möjligen att påverka utsikten från kulturmiljön Moråsen och Håvberget. I kanten av området finns T7, Galbergs fäboddar och finntorp? I övrigt inga kända lämningar.

Delområde U

Vindkraftetableringen kommer troligen att påverka utsikten från kulturmiljön Håvberget. Inom området finns T8 fäboddar. I övrigt inga kända lämningar.

Delområde V

Vindkraftetableringen kommer att påverka bl.a. utsikten från kulturmiljön Lindesnäs samt troligen Håvberget. Inom området finns T24 Jonases fall, finntorp? I övrigt inga kända lämningar.

Delområde X

Vindkraftetableringen kommer troligen att påverka utsikten från kulturmiljön Lindesnäs. Inom området finns T10 Hästbergs fäboddar. I övrigt inga kända lämningar.

Delområde Y

Vindkraftetableringen kommer troligen inte att påverka utsikten från någon av de särskilt intressanta kulturmiljöerna. I övrigt inga kända lämningar.

Tolkning och diskussion

De särskilt intressanta kulturmiljöerna måste naturligtvis bedömas ha ett mycket högt kulturhistoriskt värde. De är ju utvalda just därför att de är de mest intressanta ur kulturmiljösynpunkt i Vansbro kommun (Sundström 2005:1). Ingen av kulturmiljöerna ligger inom något delområde för vindkraft, men stor hänsyn bör tas vad gäller utsikten från dessa kulturmiljöer. Även störningar i form av ljud, ljus och skuggor bör tas i beaktande, liksom tillfartsvägar m.m.

Omr	Kulturmiljö	FMIS	Hist. karta	S&H	FMoK
A	Gransjöberget				
	Nybofjäll	-	-	-	-
B	Nybofjäll				
	Gransjöberget?	-	T12	-	-
C	Gransjöberget				
	Vakerskogen	-	T13-15	-	-
D	Vakerskogen	Järna 217-219	T16, T20	38548, 34961	-
	Örskogen				
	Pältso				
F	Flatberget	Nås 186	T17-19	-	Stentjärnsberget
	Örskogen				
	Pältso				
G	Flatberget	-	-	-	-
	Kölaråsen				
H	Oxfallet?	Nås 156, 104, 154	T25	42920	Jordbärsfallet 2-5
I	-	-	T26	38109-38111, 28304	-
J	-	-	T21-22	-	-
K	Västerfallet	-	-	-	-
L	Västerfallet	-	-	35418-35420	-
	Kölaråsen				
	Flatberget				
	Moråsen				
M	Kölaråsen	Nås 188	T1, T2, T3, T4, T27, T28		
	Flatberget				
	Moråsen			-	-
N	Sälriset	-	-	43440-34441	-
O	Västerfallet				
	Sälriset?	-	-	-	-
P	Moråsen				
	Västerfallet				
	Kölaråsen	-	T5, T6	-	-
Q	Sälriset				
	Lindesnäs	-	-	-	-
R	Lindesnäs				
	Sälriset?				
	Moråsen?	-	T23, T9	-	-
S	Moråsen	Nås 59	-	-	-
T	Moråsen?				
	Hävberget?	-	T7	-	-
U	Hävberget	-	T8	-	-
V	Lindesnäs				
	Hävberget	-	T24	-	-
X	Lindesnäs	-	T10	-	-
Y	-	-	-	-	-

Figur 8. Sammanställning av områdenas påverkan på kulturmiljöer och lämningar.

Lämningar från äldre tider delas i två kategorier beroende på skyddsstatus, *fasta fornlämningar* och *övriga kulturhistoriska lämningar*. De fasta fornlämningarna har ett starkare skydd än de övriga kulturhistoriska lämningarna. Lämningar kan även ha statusen *bevakningsobjekt* eller *uppgift om*. Det förra innebär att statusen inte kunnat fastställas utan ytterligare undersökningar eller utredningar, det senare innebär att lämningarna inte är antikvariskt kontrollerade. När det gäller lämningar i FMIS i den här aktuella studien, så står de flesta av dem som *uppgift om* eller *bevakningsobjekt*. Detta gäller Järna 217–219 och 226 samt Nås 59, 154, 156 och 188. Järna 217–219, Nås 154 och 156 är lämningar efter finntorp som dokumenterats av FMoK och bör betraktas som fasta fornlämningar. Likaså bör Järna 226 och Nås 188, vilka avser en fäbod och ett finntorp betraktas som fornlämningar. Nås 59 avser uppgifter om en slaggförekomst, men verkar högst osäker om det verkligen rör sig om

slagg. Nås 104 och 186 är platser med tradition och klassificeras som övrig kulturhistorisk lämning. Det är Länsstyrelsen som tar det avgörande beslutet om lämningarnas status och om vilka eventuella åtgärder som behöver vidtas.

När det gäller de lämningar som indikerats av historiska kartor, benämnda troliga lämningar, så rör det sig nästan uteslutande om fäboddar eller finntorp. Det är naturligtvis svårt att uttala sig om dessa utan att ha besökt platsen i fält. Enligt Riksantikvarieämbetets praxis bedöms fäboddar och torplämningar som fornlämning om de är tillkomna under 1700-tal eller tidigare. I Dalarna brukar åtminstone fäboddar generellt betraktas som fornlämningar och även finntorpen bör generellt betraktas som fornlämningar. De lämningar som har ett klart belägg från 1700-tal eller tidigare är: T25 Jordbärsfallet, T21 Sigfridstorp, T1 Hinkberget, T2 Alderberget och T7 Galberget. Fäbodarna vid Gullarberg T5, Långsjöberg T6, Galberget T7 och Havskinnberg T9 verkar alla ha en ganska stor utbredning på kartan från 1808 (20-NÅS-56.5) varför det kan antas att de har tillkommit under 1700-talet. De finntorp som verkar har tillkommit under 1800-talet är T3 Gränsfallet, T4 Orrmossen, T27 Kärnfällmossen och T28 Rönnfallet. De lämningar som skulle behövas utredas lite närmare är T11 Sorsanbergstorp, T8 fäbod och T24 Jonases fall. Odlingslämningarna T18 och 19 samt brandtornet T23 bedöms i nuläget som övriga kulturhistoriska lämningar.

De finnbosättningar som hittills inventerats av FMoK bör generellt betraktas som fornlämningar, se ovan. Det är bara Jordbärsfallet 2-5 som ligger inom något delområde och dessa lämningar har behandlats ovan, FMIS 156 och T25.

När det gäller kolbottnar så klassas resmilebottnar generellt som övrig kulturhistorisk lämning medan liggmilebottnar klassas som fornlämningar. Av kolningslämningarna registrerade i Skog och historiadatabasen är det bara 35418–35420 som klart anges som resmilbotten och därmed kan klassas som övrig kulturhistorisk lämning. De övriga, 28304 och 38109–38111 måste kontrolleras i fält innan någon bedömning kan göras. Gruvhål 34961 betraktas som fornlämning om det tillkommit genom äldre teknik, även här behövs kontroll i fält innan något bedömning kan göras. Lämningarna 43440–43441 verkar indikera bebyggelselämningar och odlingar. Inga indikationer har dock framkommit i kartstudien varför det skulle behöva utredas lite närmare. Objekt 38548 och 42920 har behandlats under FMIS Järna 217–219 och Nås 154.

Ytterligare förväntade lämningar

Ytterligare ett antal lämningar kan förväntas påträffas vid en noggrannare fältinventering. De troligaste kommer snabbt att gås igenom nedan. Det bör finnas ett stort antal kolningsanläggningar inom området, inte minst med tanke på Lindesnäs bruks verksamhet. Det var många fattiga bönder och torpare som skaffade sig extra inkomster genom att kola åt olika bruk på vintrarna. Likaså bör det finnas en del tjärdalar i området. Ett nät av vägar och stigar samt broar och kavelbroar för att kunna ta sig mellan gårdar och byar måste ha funnits i äldre tider. Fångstgropar, för älg på skogen och för varg närmare gårdarna, är en annan typ av lämningar som mycket väl kan förekomma. Flottningsanläggningar är inte heller otroligt att träffa på i de många små vattendragen inom området. Det bör inte heller uteslutas att ytterligare bebyggelselämningar och odlingar, som inte framkommit genom kart- och arkivstudierna, kan påträffas.

Sammanfattande slutdiskussion

Utifrån kart- och arkivstudier kan följande sammanfattning göras:

Delområdena I, J och Y är de som troligen kommer att ha minst inverkan på de särskilt intressanta kulturmiljöerna vad gäller utsikt samt ljud- och ljusstörningar.

Inom eller intill delområdena E, G, K, O, Q och Y finns inga kända forn- eller kulturlämningar. Här bör dock påminnas om att det behövs fältinventeringar för att få en klar bild över forn- och kulturlämningarna i områdena.

Delområde Y är alltså det enda som troligen har liten påverkan på kulturmiljöerna och inte har några kända lämningar.

Det bör även påminnas om att någon ordentlig analys angående störningar av utsikt m.m. inte har ingått i detta arbete, utan endast gjorts mycket översiktligt när det gäller de mest värdefulla kulturmiljöerna inom området.

Sammanfattning

På uppdrag av Bergvik skog har Dalarnas museum gjort en arkeologisk förstudie inför planeringen av ett antal vindkraftverk i södra delen av Vansbro kommun. Utredningsområdet ligger i de sydligaste delarna av Äppelbo, Järna och Nås socknar och består av 24 mindre delområden inom ett ca 37x20 km stort område. Studien har innefattat kart- och arkivstudier för att utröna vilka tidigare kända forn- och kulturlämningar som berördes av de planerade områdena. Vidare har historiskt kartmaterial studerats för att söka efter främst oregistrerade bebyggelse lämningar. Utredningens resultat ska också kunna ligga till grund för ytterligare utredningar, t.ex. fältinventeringar.

Resultatet blev att endast ett delområde inte verkar påverka vare sig kända kulturmiljöer eller kända forn- och kulturlämningar. De övriga delområdena påverkar i varierande grad kulturmiljöer eller lämningar. Det kan också konstateras att det föreligger ett stort behov av fältinventeringar då hela området är mycket dåligt utforskat vad gäller fornlämningsbeståndet.

Referenser

- Jensen, Ronnie. 1997. Fornminnesinventeringen – nuläge och kompletteringsbehov. Riksantikvarieämbetet. Stockholm.
- Mattsson, Henry. 1997. Nås finnmarker. Skellefteå.
- Montelius, Sigvard. 1949. Fäbodbygden i Järna socken. Falun.
- Sundström, Kjell. 2005. Kulturmiljöer i Vansbro kommun, www.vansbro.se/sites/default/files/docs/Kulturmiljoer_VK.pdf

Arkiv

- Dalarnas museums kartarkiv: Generalstabens karta 88 Ekshärad II.Ö.30 1907, Generalstabens konceptblad 88 Ekshärad 1913. Ekonomiska kartan 1970.
- FMIS. Riskantikvarieämbetets fornminnesinformation. www.fmis.raa.se
- Lantmäteriet, www.lantmateriet.se, ArkivSök
- Lantmäteristyrelsens arkiv: U21-1:6, U62-1:5
- Lantmäterimyndighetens arkiv: 20-NÅS-56.5, 20-NÅS-141

Tekniska och administrativa uppgifter

Socken:	Järna, Nås och Äppelbo
Koordinater, SV (RT 90, 2,5 gon V):	X-66 90 900 Y-14 15 500
Uppdragsgivare:	Bergvik skog
DM projektnummer:	1493
DM diarienummer:	66/12
Arkeologisk personal:	Greger Bennström
Projektansvarig:	Greger Bennström

Dokumentationsmaterialet förvaras på Dalarnas museum.

Ur Sundström 2005

Äppelbo socken

Nybofjäll

Finnby med stora kulturhistoriska och miljömässiga värden. Berörs av område A och B.

Gransjöberget

Fäbod med betydande kulturhistoriska och miljömässiga värden. Berörs av område A och troligen av område B och C.

Äppelbo och Järna socken

Brindsjön, Tarberget, Roten och Brindåsen

Finnbebyggelse med stora kulturhistoriska och miljömässiga värden. Ca 6 km till de närmaste områdena B, C, D och G.

Järna socken

Pältoso

Finntorp med betydande kulturhistoriska värden. Berörs av område E och F och troligen område D.

Vakerskogen

Finnby med betydande kulturhistoriska och miljömässiga värden. Berörs av område D och troligen C.

Örskogen

Finnby med betydande kulturhistoriska och miljömässiga värden. Berörs av område D och E och troligen F.

Nås socken

Oxfallet

Finnpörte med synnerligen stort kulturhistoriskt värde. RAA-nr Nås 101:1. Drygt 3 km närmaste områdena G och H.

Flatberget

Finnby med stora kulturhistoriska och miljömässiga värden. Berörs av område G och F samt troligen av område M, L och K.

Kölaråsen

Finnby med betydande kulturhistoriska och miljömässiga värden. Berörs av område L och M samt troligen område G, H, P och S.

Västerfallet

Finnby med betydande kulturhistoriska och miljömässiga värden. Berörs av område L, K och O samt troligen P.

Sälriset

Fäbod med stora kulturhistoriska och miljömässiga värden. Berörs av område N och Q samt troligen av område K, O, P och R.

Moråsen

Fäbod med stora kulturhistoriska och miljömässiga värden. Berörs av område S och P samt troligen av område M, L, R och T.

Lindesnäs

Bruksmiljö med stora kulturhistoriska och miljömässiga värden. Berörs av område Q, R, V och X.

Håoberget

Finnby Fäbod med betydande kulturhistoriska och miljömässiga värden. Berörs troligen av område U och V.

Område A Gransjöberget

T11. Sorsanbergstorpet. U62-1:5 (1853).

Område B Barkuberget

T12. Barkuberget fåbodar. U62-1:5 (1853), Generalstabens konceptblad 88 Ekshärad (1913).

Område C Stora Kallsberget

T13. Södra Kallsberget fåbodar. U62-1:5 (1853), Generalstabens konceptblad 88 Ekshärad (1913).

T14. Västra Kallsberget fåbodar. U62-1:5 (1853), Generalstabens konceptblad 88 Ekshärad (1913).

T15. Östra Kallsberget fåbodar. U62-1:5 (1853), Generalstabens konceptblad 88 Ekshärad (1913).

Område D Bertilsberget

T16. Finnhemmanet Bertils. U21-1:6 (1821), Generalstabens karta 88 Ekshärad II.Ö.30 (1907).

T20. Fäbodstället Rödningvallarna. U 21-1:6 (1821).

Område E Jällsberget

Inga indikationer på kartmaterialet.

Område F Stentjärnsberget

T18. Odlingslämning. U21-1:6 (1821).

T19. Odlingslämning. U21-1:6 (1821).

NO om områdesgränsen:

T17. Fäbodstället Torpberget. U21-1:6 (1821).

Område G Sangao

Inga indikationer på kartmaterialet.

Område H Jordbärsfallet

T25. Jordbärsfallet finntorp. Generalstabens karta 88 Ekshärad II.Ö.30 (1907). Se även RAÄ-nr Näs 156 och FMoK Jordbärsfallet 2-5. Jordbärsfallet skattlades 1812 (Mattsson s 170), men har anor från åtminstone 1700-talet (FMoK). Bengtsåsen RAÄ-nr 154 är upptaget ca 1820, övergivet 1908 (Mattsson s 167).

Område I Björnberget

NV om områdesgränsen:

T26. Fäbodstället Lilla Digerliden. U21-1:6 (1821).

Område J Torpberget

N om områdesgränsen:

T21. Digerlidsvallarna – Sigfridstorps finntorp. U21-1:6 (1821), 20-NÅS-56.5. Se även FMoK Sigfridstorp med odlingar. Upptaget på 1600-talet (Mattsson s 290).

NV om områdesgränsen:

T22. Digerlidsvallarna. U21-1:6 (1821).

Område K Knästen

Inga indikationer på kartmaterialet.

Område L Älgsjöåsen

Inga indikationer på kartmaterialet.

Område M Kajsberget

T1. Hinkberget finntorp. 20-NÅS-56.5 (1808), 20-Näs-141 (1854). Upptaget 1776 (Mattsson s 124).

T2. Alderberget finntorp. 20-NÅS-56.5 (1808), 20-Näs-141 (1854). Se även RAÄ-nr Näs 188. Upptaget ca 1776, övergivet 1947 (Mattsson s 116).

T3. Gräsfallet finntorp. 20-Näs-141 (1854), Generalstabens karta Ekshärad 88 II.Ö.30 (1907). Upptaget tidigt 1800-tal, övergivet 1937 (Mattsson s 104).

T4. Orrmossen finntorp. 20-Näs-141 (1854), Generalstabens karta Ekshärad 88 II.Ö.30 (1907). Upptaget 1846? övergivet 1898 (Mattsson s 107).

T27. Kärnmossfallet (Lamso) finntorp. 20-Näs-141 (1854). Upptaget 1843, övergivet 1898 (Mattsson s 109).

T28. Rönnfallet finntorp. 20-NÅS-141 (1854). Enligt Mattsson (s 112) upptaget ca 1859, men redan 1854 fanns åtminstone odlingar enligt kartan.

Områden N Tjärnberget

Inga indikationer på kartmaterialet.

Område O Årnberget

Inga indikationer på kartmaterialet.

Område P Långsjöberget

T5. Gullarbergs fåbodar. 20-NÅS-56.5 (1808), Generalstabens karta Ekshärad II.Ö.30 (1907).

T6. Långsjöbergs fåbodar. 20-NÅS-56.5 (1808), Generalstabens karta Ekshärad II.Ö.30 (1907).

Område Q Myckelberget

Inga indikationer på kartmaterialet.

Område R Havskinnberget

T9. Havskinnbergs fäbodan. 20-NÅS-56.5 (1808).
T23. Brandtorn. Ekonomiska kartan 12E 8f
(1970).

Område S Ärtberget

Inga indikationer på kartmaterialet.

Område T Galberget

T7. Galbergs fäbodan (Stora Galbeget). 20-NÅS-
56.5 (1808), Generalstabens karta II.Ö.30
(1907). Upptaget 1600-1700-tal, övergivet på
1900-talet (Mattsson s 89).

Område U Sultenberget

T8. Fäbod. Generalstabens karta II.Ö.30 (1907).

Område V Tolaråsen

T24. Jonases fall, finntorp eller odlingslämning?
Ekonomiska kartan 12E 7g (1970).

Område X Hästberget

T10. Hästbergs fäbodan. 20-NÅS-56.5 (1808),
Generalstabens karta II.Ö.30 (1907).

Område Y Stor-Flen

Inga indikationer på kartmaterialet.

Forn- och kulturlämningar registrerade i FMIS

Område D Bertilsberget

Järna 217. Gårdstomt, uppgift om. Ca 10x60 m, därtill kommer omkringliggande odlingsytor. Dokumenterad genom Finnmarkens Miljö- och kulturarv. 6694774 / 1409205

Järna 218. Gårdstomt, uppgift om. 75x70 m. Dokumenterad genom Finnmarkens Miljö- och kulturarv. 6694893 / 1409151

Järna 219. Gårdstomt, uppgift om. Ca 200x100 m, därtill kommer omkringliggande odlingsytor. Dokumenterad genom Finnmarkens Miljö- och kulturarv. 6694741 / 1409172

Område F Stentjärnsberget

Strax S om områdesgräns:

Nås 186. Plats med tradition. Dokumenterad genom Finnmarkens Miljö- och kulturarv. 6690430 / 1414954

Område H Jordbärsfallet

Nås 156. Gårdstomt, uppgift om. Ca 250x100 m, odlingsytor inräknade. Dokumenterad genom Finnmarkens Miljö- och kulturarv. 6683161 / 1413953

Ca 100 m S om områdesgräns:

Nås 104. Plats med tradition. 6682180 / 1413593

Nås 154. Gårdstomt, uppgift om. Ca 75x70 m, samt odlingsytor i SV. Dokumenterad genom Finnmarkens Miljö- och kulturarv. 6682172 / 1413609

Område I Björnberget

Ca 250 m N om områdesgräns:

Järna 226. Fäbodlämning. Ca 300x100 m. 6697856 / 1415492

Område M Kajsberget

Ca 100 m Ö om områdesgräns:

Nås 188. Bebyggelselämning, uppgift om. 6683942 / 1420142

Område S Ärtberget

Nås 59:1. Slaggförekomst, uppgift om. 6684076 / 1427509

Finnmarkens miljö och kulturarv

Lämningar dokumenterade av projektet men ännu ej registrerade i FMIS

Område F Stentjärnsberget

Ca 200 m Ö om områdesgräns:

Gårdstomt med odlingsytor. Ca 350x175 m. Dokumenterad genom Finnmarkens Miljö- och kulturarv.

Område H Jordbärsfallet

Gårdstomter Jordbärsfallet 2–5. Dokumenterad genom Finnmarkens Miljö- och kulturarv.

Område J Torpberget

Ca 160 m N om områdesgräns:

Gårdstomt med odlingsytor. Ca 450x150 m. Dokumenterad genom Finnmarkens Miljö- och kulturarv.

Lämningar i Skogsstyrelsens Skog och historiadatabas

Område D Bertilsberget

34961. Gruvhål. 6698140 / 1410350

38548. Röjningsröse. Se även RAÄ-nr Järna 217–219 och riskområde 16. 6694852 / 1409070

Område H Jordbärsfallet

Ca 150 m S om områdesgräns:

42920. Bytomt/gårdstomt. Se även RAÄ-nr Nås 104 och 154.

Område I Björnberget

38110. Kolbotten, se även 38111. 6697448 / 1416076

38111. Husgrund, se även 38110. 6697455 / 1416083

Ca 150 m Ö om områdesgräns:

28304. Kolbotten. 6695585 / 1416512

Ca 200 m NÖ om områdesgräns:

38109. Kolarkoja. 6697383 / 1415292

Område L Älgsjöåsen

35418. Kolbotten resmila, se även 35419 och 35420. 6687673 / 1419722

35419. Kolarkoja, se även 35418 och 35420. 6687672 / 1419710

35420. Stig, se även 35418 och 35419. 6687666 / 1419717

Områden N Tjärnberget

Ca 100 m S om områdesgräns:

43440. Jordkällare. 6694730 / 1421046

43441. Grund efter lada. 6694673 / 1421085



Dalarnas museum

Postadress

Box 22, 791 21 Falun

Besöksadress

Stigaregatan 2-4, Falun

Tel 023-76 55 00

info@dalarnasmuseum.se

www.dalarnasmuseum.se