



Arkeologisk schaktövervakning vid

# HEDEMORA KYRKA

stadslager RAÄ 194 i Hedemora socken och  
kommun, Dalarna

2013



Rapport dnr 154/12

Greger Bennström

Framsida: Schaktet på södra sidan av tornet fotograferat från söder. Fotograf: Greger Bennström

© Lantmäteriet, i2012/1270

## *Inledning*

Hedemora Garpenberg församling behövde gräva för dagvattenanslutningar i direkt anslutning till Hedemora kyrka i Hedemora socken och kommun, se figur 1. Då platsen ligger inom Hedemora gamla stadsområde, RAÄ-nr 194, beslutade Länsstyrelsen Dalarna om en arkeologisk förundersökning i form av schaktövervakning (dnr 431-8136-2012). Beställare av arbetet var Hedemora Garpenberg församling.

## *Syfte*

Syftet med förundersökningen var att närmare klargöra fornlämningsförhållandena inom de aktuella schakten. Resultatet av förundersökningen ska också kunna användas vid upprättandet av undersökningsplan för en särskild arkeologisk undersökning.

## *Metod*

Schakten grävdes skiktvis ned till det djup som behövdes för ledningarna med hjälp av en mindre grävmaskin. Schakten mättes in manuellt och beskrevs. Schaktväggarna finrensades och dokumenterades genom fotografering med digitalkamera.

## *Kunskapsläge*

Hedemora kyrka med kyrkogård ligger inom fornlämnings RAÄ-nr 194, vilken utgörs av Hedemoras gamla stadsområde. Hedemora socken och kyrka finns omnämnt i skrift redan år 1362 och 1385 finns indikationer på att platsen börjar bli en centralort. År 1446 fick Hedemora rättigheter att hålla marknad och 1459 stadsprivilegier, vilket gör staden till Dalarnas äldsta (Nordin 2005).

Det finns inga uppgifter om när den första kyrkan restes men i mitten av 1300-talet måste det ha funnits en kyrka eftersom Hedemora då var en egen socken. Byggnadstekniska detaljer i den nuvarande kyrkan tyder på att delar av den kan ha tillkommit under 1470-talet. Under 1600- och 1700-talen vidgades och ombyggdes kyrkan i flera olika etapper. Vad gäller själva tornet så tillbyggdes tornmuren i öster år 1523. Klockorna hängde under en provisorisk huv fram till 1621 då en smäcker, 35 meter hög tornspira restes. Den höga spiran ansågs dock utgöra en stor fara för åskan, varför den nedtogs 1744. År 1752 höjdes tornmuren ca nio meter och 1773 fullbordades tornet med dagens kopparlanternin (Ahlberg1996).

## *Undersökning*

Schaktövervakningen utfördes under en dag i november 2012. Schakten togs upp med hjälp av en mindre grävmaskin och spadgrävning. Schakt 1 togs upp på södra sidan av tornet. Det gick i NNV-SSÖ riktning, i det närmaste vinkelrätt ut från tornväggen. Schaktet var 5 m långt, 0,65 m brett och 0,5-1,0 m djupt, djupast i söder. Södra änden av schaktet korsades av två elledningar och 1,2 m från tornväggen var den befintliga dagvattenledningen.

Schakt 2 togs upp på norra sidan av tornet och gick i NÖ-SV riktning. Schaktet var 10 m långt, 0,60-0,65 m brett och 0,4 m djupt i sydväst och 0,7 m djupt i nordöst. En mindre utvidgning gjordes i NÖ änden där befintlig dagvattenledning skulle anslutas. Se figur 2.

## *Resultat*

I södra schaktet var ett 0,5 m tjockt påfört sand- och gruslager direkt under asfalten. Under sand- och gruslagret var ren beige mjåla. 2,5-3,7 m från tornväggen var ett 0,15 m tjockt lager tegelkross mellan sanden och mjålan på 0,50-0,65 m djup. I schaktväggen i södra änden och 0,25-0,35 m under asfalten, iakttogs några runda stenar ca 0,1 m stora.

I det norra schaktet var det ett 0,15-0,25 m tjockt lager med grästorv och matjord överst. Matjordslagret var tjockare på den norra sidan än det var på den södra sidan mot tornväggen. Under matjorden var omrörda och oregelbundna lager innehållande jord, sand, tegelbitar, tegelkross, kalkputs och mindre stenar, totalt ca 0,4 m tjockt. Det gick inte att följa de olika lagren någon längre sträcka då marken var omgrävd för en brunn och befintlig dagvattenledning samt en jordkabel. Invid tornväggen var det sand och singel under stenläggningen och grästorven. I botten av schaktet var gråbeige mjåla. De påträffade tegelstensfragmenten var ojämna och 0,05 m tjocka och 0,12 m breda, med spår av puts och bruk. I nordöstra änden av schaktet påträffades två stycken ben i botten av schaktet på 0,7 m djup.

## *Tolkning*

Lagret med tegelkross i södra schaktet härrör troligen från något tidigare renoveringsarbete. Teglet verkade jämnt bränt och gav därför intrycket att vara relativt modernt. Möjligen kan teglet vara spår efter de tornarbeten som gjordes under 1700-talets andra hälft. Stenarna i södra änden av schaktet kan vara rester efter en kullerstensbeläggning. Tegelstensbitarna i norra schaktet gav ett ålderdomligare intryck, då de var ojämna och oregelbundna både vad gäller form och bränning. Där var dock marken så omrörd att inte gick att dra några slutsatser utifrån lagerföljderna. De två ben som påträffades i schaktet utgjordes av ett armbågsben och en ryggkota, se figur 3. Armbågsbenet var från människa, medan kotan var mer svårbestämd (Altner 2013). Inget av benen kunde knytas till någon anläggning eller något lager. Det troligaste är att benen låg i fyllnadsmassor från grävarbetet för den äldre befintliga brunnen och dagvattenledningen. Benen lades tillbaka efter fotografering.

## *Måluppfyllelse*

Följande mål har uppfyllts inom ramen för förundersökningen:

- Fornlämningsförhållandena inom de aktuella schakten har klarlagts.
- Förundersökningens resultat bör kunna användas som underlag vid beslut om ytterligare undersökningar.

## ***Sammanfattning***

Hedemora Garpenberg församling grävde för dagvattenanslutning vid Hedemora kyrka. Då schakten låg inom Hedemoras gamla stadsområde gjorde Dalarnas museum en arkeologisk förundersökning i form av en schaktövervakning. Två schakt togs upp på södra respektive norra sidan av tornet. I det södra schaktet påträffades ett lager tegelkross mellan det påförda sand- och gruslagret och den naturliga mjälan. Teglet härrör möjligen från tornarbetena på 1700-talets andra hälft. I södra änden av schaktet kunde en eventuell kullerstensbeläggning iakttas 0,25 m under asfalten. I det norra schaktet var lagren omrörda och oregelbundna, troligen på grund av tidigare markingrepp. Två ben, varav minst ett från människa, påträffades i NÖ änden av schaktet. Benen låg dock i fyllnadsmassor från tidigare grävarbeten och kunde därmed inte sättas in något sammanhang.

Dalarnas museum förordar inga ytterligare arkeologiska insatser för det aktuella arbetsföretaget. Äldre lager och konstruktioner kan dock finnas utanför det aktuella schaktets utbredning.

## ***Referenser***

Ahlberg, Hakon. 1996. Dalarnas kyrkor i ord och bild. Borlänge.

Nordin, Jonas Monié. 2005. När makten blev synlig – senmedeltid i södra Dalarna. Stockholm.

*Muntliga uppgifter:*

Altner, Anders. Dalarnas museum 2013.

## ***Tekniska och administrativa uppgifter***

Länsstyrelsens diarienummer: 431-8039-2012

Länsstyrelsens beslutsdatum: 2012-12-20

Ekonomiskt kartblad: 12G 6c NV

Socken: Hedemora

Fornlämning, raä nr: 194

Fastighet: Hedemora Prästgård 2:1

Koordinater, SV (RT 90, 2,5 gon V): X-6684387 Y-1501313

Höjd (RH 70): 110 m.ö.h.

Uppdragsgivare: Hedemora Garpenberg församling

Utförandetid: 2012-11-15

DM projektnummer: 1506

DM diarienummer: 154/12

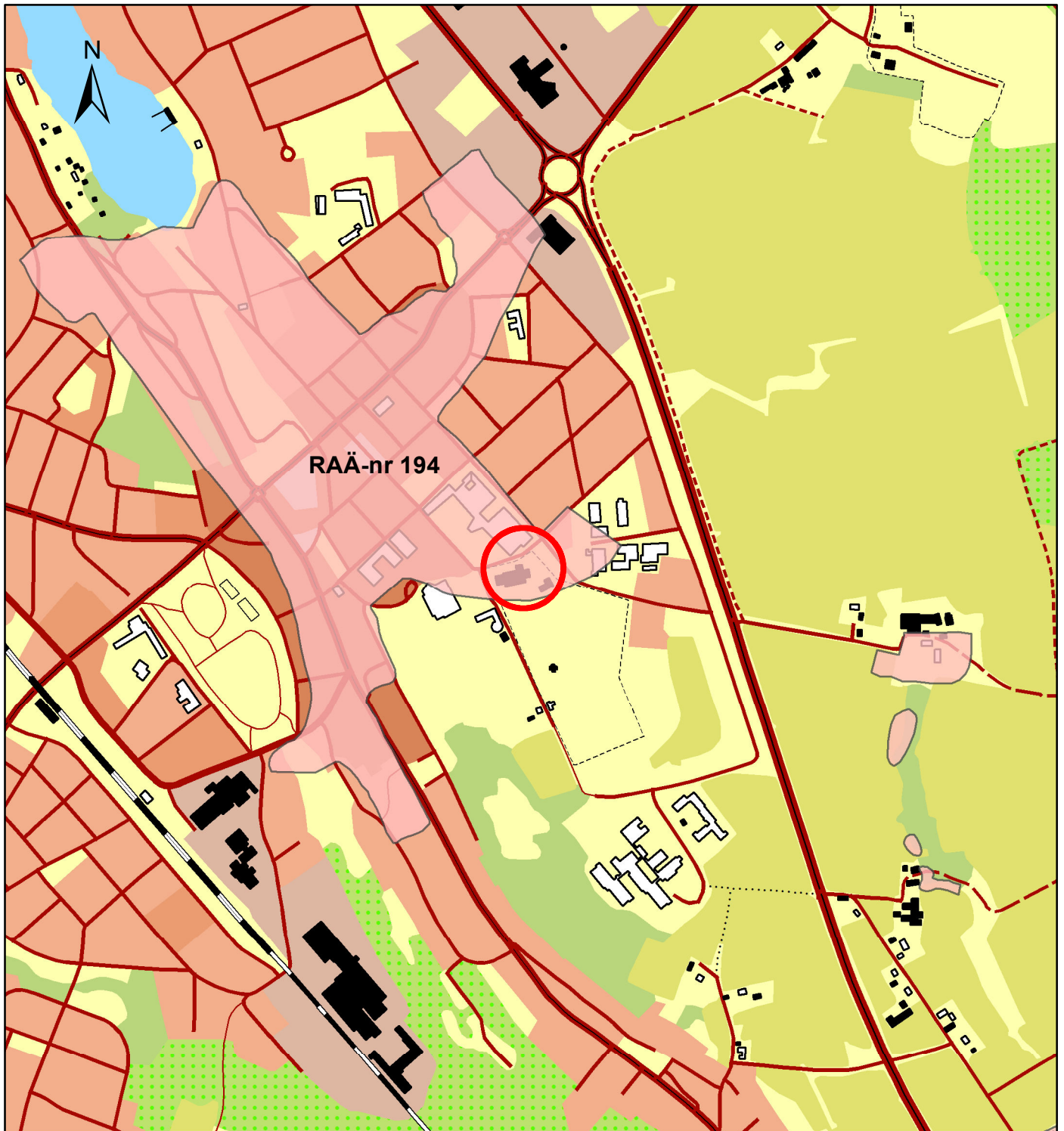
Arkeologisk personal: Greger Bennström

Fältarbetsledare: Greger Bennström

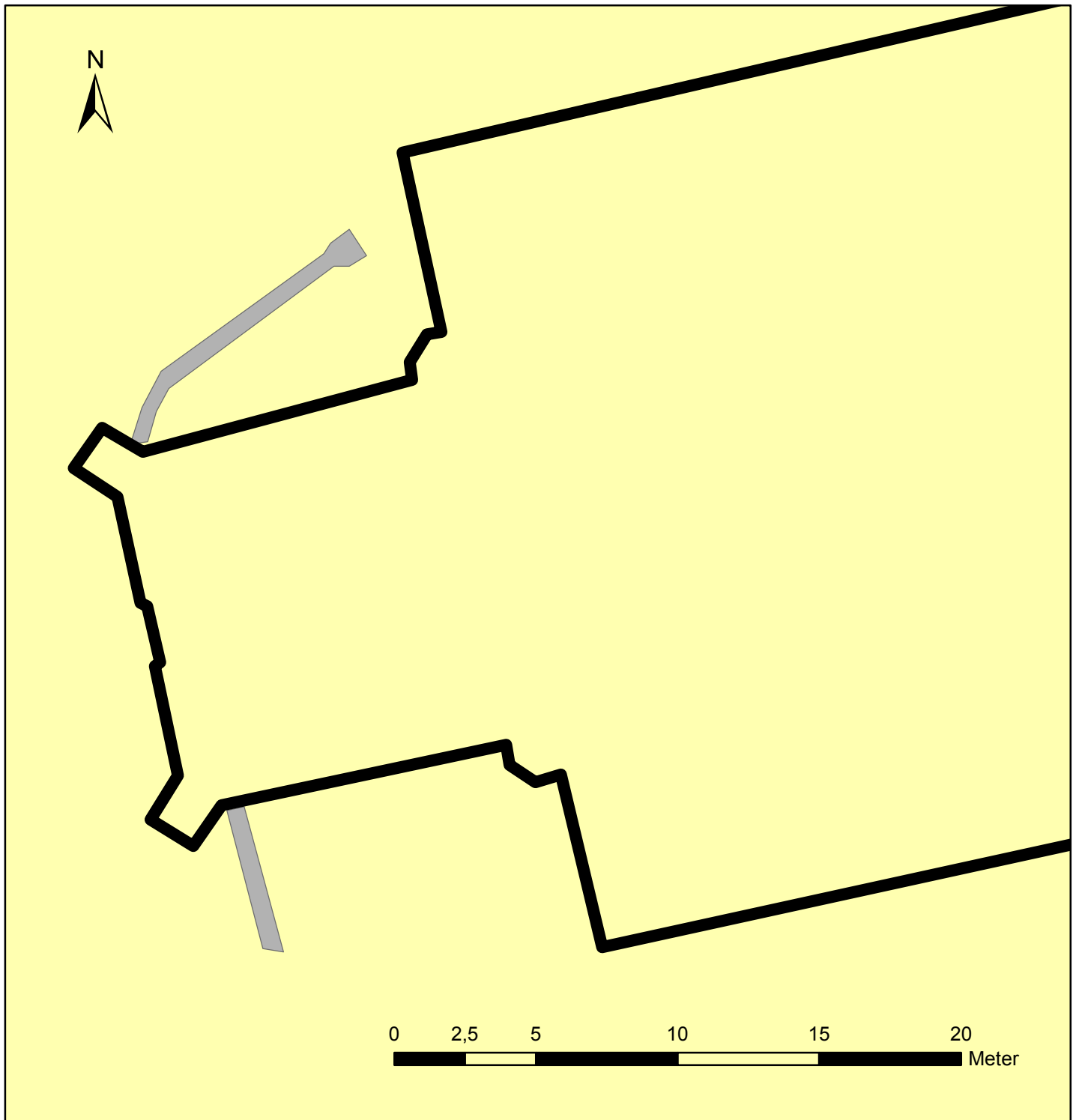
Projektansvarig: Greger Bennström

Dokumentationsmaterialet bestående av en planritning och 9 foton förvaras på Dalarnas museum. Inga fynd tillvaratogs.





Figur 1. Utdrag från fastighetskartan med undersökningsområdet inringat och RÄA-nr 194 markerat med rosa. Skala 1:10 000.



Figur 2. Kyrkans konturer med de båda schakten inritade med grått. Skala 1:200





Figur 3. Armbågsbenet och ryggkotan som påträffades i norra schaktet.