



Arkeologisk schaktövervakning

# GAMLA BERGET

vid rensning av Drottning Margaretas dike  
RAÄ 72 i Falu stad och kommun, Dalarna



Arkeologisk rapport 2013:7

Britt-Marie Hägerman



Arkeologisk schaktövervakning

# GAMLA BERGET

vid rensning av Drottning Margaretas dike  
RAÄ 72 i Falu stad och kommun, Dalarna

Britt-Marie Hägerman

Dalarnas museum  
Arkeologisk rapport 2013:7

Renritning: Eva Carlsson

Form: Eva Carlsson

Framsida: Den kallmurade delen av Drottning Margaretas dike, som slingrar sig fram. Fotograferat mot öster med dammvall och Margaretas väg till höger, utanför bilden. Foto: Britt-Marie Hägerman (DM\_2013 15\_1 5).

Rapporten kan beställas från Dalarnas museum, Box 22, 791 21 FALUN  
tfn 023-76 55 00, fax 023-283 58, e-post [info@dalarnasmuseum.se](mailto:info@dalarnasmuseum.se)

© Lantmäteriet i2012/1270

© Dalarnas museum 2013

Tryck: Dalarnas museum, Falun, 2013

ISSN 1400-8815

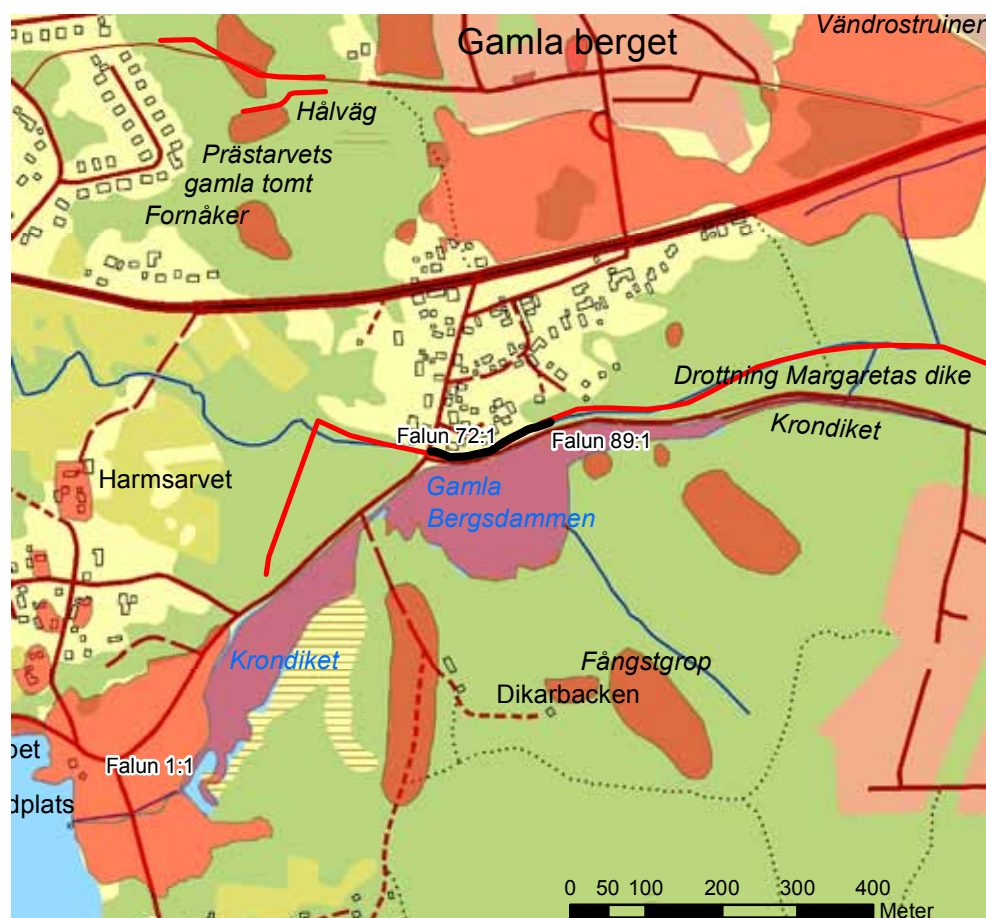
## *Innehåll*

Inledning .....	5
Syfte.....	6
Metod.....	6
Kunskapsläge.....	6
Undersökning .....	7
Resultat .....	7
Tolkning .....	9
Måluppfyllelse.....	10
Sammanfattning .....	10
Referenser.....	10
Arkiv .....	10
Muntliga uppgifter .....	10
Tekniska och administrativa uppgifter.....	11
Figurförteckning.....	12



## Inledning

I samband med att Drottning Margaretas dike, som är en del av Krondiket, skulle rensas för bättre vattengenomrinning, utförde Dalarnas museum en arkeologisk förundersökning i form av schaktningsövervakning av arbetet i enlighet med länsstyrelsens beslut, dnr 431-4367-2013. Hela Krondiket med delen Drottning Margaretas dike utgör en fast fornlämning, RAÄ Falun 89:1 och 72:1, registrerade i FMIS (figur 1). Uppdragsgivare var Falu kommun.



Figur 1. Utdrag ur Fastighetskartan med undersökningsområdet markerat med svart. Numren på de fornlämningar som nämns i texten har angivits. Skala 1:10 000.

## *Syfte*

Syftet med den arkeologiska förundersökningen i form av schaktningsövervakning var att dokumentera äldre spår av Drottning Margaretas dike och bevaka att fornlämningen inte skadades i samband med dikesarbetet. Spåren kan vara lämningar efter äldre anläggningar, bebyggelse eller kulturlager. Schaktningsövervakningen ska närmare klargöra fornlämningsförhållandena inom angiven del av schaktet. Schaktningsövervakningen bedömdes kunna ge en ökad och förbättrad kunskap om bergsbruket i landskapet kring Falu gruva.

## *Metod*

En cirka 170 meter lång sträcka av vattenrännan Drottning Margaretas dike, RAÄ 72:1, rensades genom handgrävning och med hjälp av grävmaskin. En arkeolog besökte och hade kontinuerlig kontakt med arbetsföretaget. Arkeologen övervakade rensningsarbetena och framkomna äldre konstruktioner dokumenterades skriftligt, fotograferades och noterades på kartunderlag.

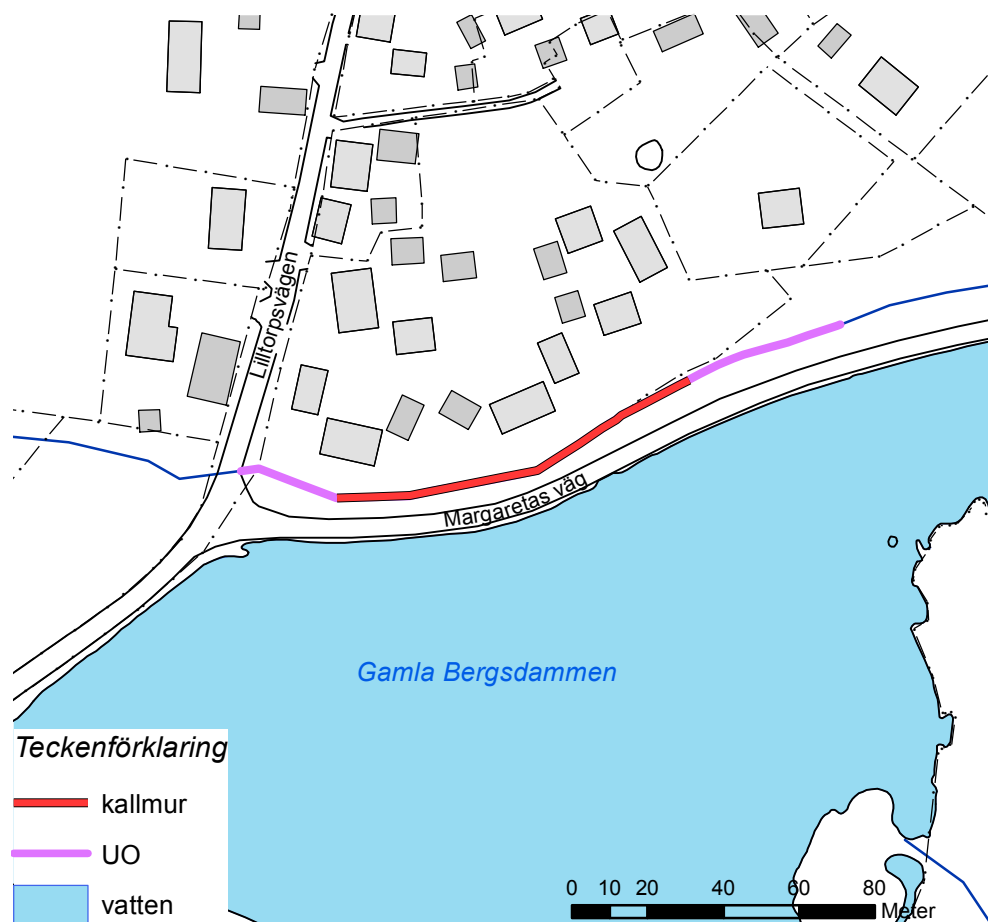
## *Kunskapsläge*

Krondiket med Gamla Bergsdammen och dammvall ingick som en del i det omfattande system av sjöar, tjärnar, dammar, åar, diken och vattenrännor som försörjde Falu gruva och olika hyttor med vattenkraft. De äldsta dikena och kanalerna anlades troligen under 1300-talet. Det dike som idag kallas Drottning Margaretas dike (figur 1) utgår troligen från ett äldre dike. Men omnämnandet att Falu gruva försågs med konstvatten förekommer inte i skriftliga källor förrän på 1550-talet. På 1600-talet kallades anläggningen för Konstdiket. Gruvans konstmästare Christopher Polhammar påpekade på 1690-talet att diket borde dras längre upp på slutningen för att ge bättre fallhöjd vid gruvan. Därför grävdes ett nytt konstdike, det nuvarande Krondiket, mellan Korsgårdsdammen och gruvan. I anslutning till diket byggdes också Gamla Bergsdammen för att fungera som en sista hålldamm innan vattnet släpptes iväg mot gruvan. Hela anläggningen togs i bruk 1748 och kallades då Nya Krondiket (Olsson 1990). Fram till 1916, då man gick över till el, drevs gruvan med vattenkraft. En liten del av vattnet från Krondiket används fortfarande av Falu Energi & Vatten och Rödfärgsverket. När bostadsområdet Krondiket byggdes på 1970-talet anlades en väg på Gamla Bergsdammens dammvall (Vahlberg 2011).

Hela Krondikesanläggningen är totalt cirka 2 kilometer lång och består av själva diket, vilket är 1–5 meter brett, samt av Krondiksdammen och Gamla Bergsdammen med dammvall, RAÄ 89:1. I väster passerar diket genom Korsgårdens hyttområde, RAÄ 1:1. I öster avslutas diket med ett dammhus. Den östra delen av diket var tidigare täckt av en plåt- och brädkonstruktion. Nordöst om dammhuset, ned mot gruvan, finns rester av en hjulgrav, RAÄ 106:1, och en 110 meter lång delvis stensatt vattenränna, RAÄ 107:1. Krondiket är förbundet med Drottning Margaretas dike, RAÄ 72:1, genom ett mindre dike (figur 1).

2011 rensades en 1,5 km lång del av Krondiket från Ekhagsvägen till Gruvvägen för bättre genomrinning. Dalarnas museum bevakade schaktningen, men på grund av att diket var vattenfyllt och på att arbetet utfördes vintertid påträffades inga stenskoningar eller andra anläggningar. Dock verkade det som att diket i den östra delen hade någon form av stenskonning i botten (Bennström 2012).





Figur 2. Schaktövervakningen gjordes öster om Lilltorpsvägen. Längs en cirka 100 meter lång sträcka syntes en kallmur längs dikets södra sida. Skala 1:2 000.

## Undersökning

Sträckan som man planerade att rensa omfattade en cirka 170 meter lång sträcka av Drottning Margaretas dike, österut från korsningen Lilltorpsvägen och Margaretas väg (figur 2).

Falu kommun, med hjälp av Falu FK:s juniorlag, rensade hela diket med spade och fyllhammare. De grävde bort dy, slam och enstaka otuktade stenar från botten av diket. Massorna lades mestadels upp på dikets norra sida där det sedan föregående rensningar fanns en svag vall. Från vägtrumman under Lilltorpsvägen och 20 meter åt öster användes en liten grävmaskin för att bredda och fördjupa diket en aning. Om möjligt försökte maskinföraren rensa runt de stenar som fanns i den delen av diket.

Arbetet genomfördes under ett par dagar i början av juli av Dalarnas museums arkeolog Britt-Marie Hägerman.

## Resultat

Efter maskinschaktning, från vägtrumman under Lilltorpsvägen, blev de första 20 metrarna åt öster av Drottning Margaretas dike cirka 1 meter brett vid markplan och vid vattenytan cirka 0,3 meter, V-format (figur 3). Dikets djup från markytan varierar mellan 0,7 och 1 meter, ursprungsdiket har troligen varit cirka 0,5 meter djupt. Efter schaktningen syntes i dikeskanten den svarta kompostliknande dyn som legat i diket. Den visar på att formen på diket



Figur 3. Den cirka 20 meter långa maskingrövda delen med Lilltorpsvägen i bakgrunden. Notera de svarta kanterna på diket. Fotograferat mot väster. Foto: Britt-Marie Hägerman (DM\_2013 15\_1 1).



Figur 4. Del av kallmur på södra sidan av Drottning Margaretas dike vid murens början i väster. Fotograferat mot söder. Foto: Britt-Marie Hägerman (DM\_2013 15\_1 3).

troligen varit mer rektangulärt och inte V-format som dagens dike. Enstaka otuktade stenar, 0,2–0,5 meter, finns i diket. Denna del av diket har troligen grävts om tidigare, senast i samband med att det blev stopp i vägtrumman





Figur 5. Del av kallmur på södra sidan av Drottning Margaretas dike vid murens början i väster. Fotograferat mot sydväst. Foto: Britt-Marie Hägerman (DM\_2013 15\_1 4)

vårvintern 2013. Det var halkbekämpningssanden som täppt igen vägtrumman och mynningen rensades (Holmdahl 2013).

Cirka 27 meter öster om vattentrumman börjar en kallmurad stenmur bestående av 0,2–1,1 meter stora otuktade stenar lagda i 1–4 varv (figur 4 och 5). Muren är cirka 100 meter lång och ligger på dikets södra sida. Diket blev efter rensningen 0,5–0,7 meter brett och cirka 0,5 meter djupt, V-format. Även här syns i kanten den svarta kompostliknande dy som legat i diket, vilket visar att dikets botten varit bredare från början.

Botten efter de första 20 metrarna är hård och grusig. I den bortgrävda massan återfanns bland annat glasbitar, tegelfragment, stenar (0,1–0,3 m), slagg, järnskrot och leksaker från 1900-talets slut. Inga äldre föremål återfanns.

### *Tolkning*

Cirka 20 meter öster om Lilltorpsvägen börjar en cirka 100 meter lång kallmurad sträcka av Drottning Margaretas dike. Muren var lagd i 1–4 varv otuktade stenar på dikets södra sida. Anläggandet av Gamla Bergsdammen och hela dikesanläggningen blev färdig i mitten av 1700-talet. Troligen har murpartiet varit en avgränsning mot Gamla Bergsdammen som ligger strax söder om diket. Det framkom även att diket har varit bredare i botten än det är nu, med närmast rektangulärt tvärsnitt, men då syftet med projektet enbart var att rensa diket så har inte bredden kunna bedömas. Troligen låg djupet på cirka 0,5 meter från markytan.

Dalarnas museum förordar inga ytterligare arkeologiska insatser i samband med aktuellt arbetsföretag, men vid eventuella framtida markarbeten i och vid lämningen rekommenderas antikvariska insatser.

## Måluppfyllelse

Syftet med den arkeologiska förundersökningen i form av schaktningsövervakning var att dokumentera äldre spår av Drottning Margaretas dike och bevaka att fornlämningen inte skadades i samband med dikesarbetet. Dalarnas museum dokumenterade den cirka 100 meter långa kallmur som ligger på dikets södra sida. Fornlämningsförhållandena har därmed klarlagts.

## Sammanfattning

I samband med att Drottning Margaretas dike, som är en del av Krondiket, skulle rensas för bättre vattengenomrinning utförde Dalarnas museum en arkeologisk förundersökning i form av schaktningsövervakning av arbetet. Hela Krondiket med delen Drottning Margaretas dike utgör en fast fornlämning, RAÄ Falun 89:1 och 72:1. Uppdragsgivare var Falu kommun.

Kontrollens syfte var att dokumentera äldre spår av Drottning Margaretas dike och bevaka att fornlämningen inte skadades i samband med dikesarbetet. Dalarnas museums arkeolog övervakade rensningsarbetena och dokumenterade den cirka 100 meter långa kallmur som framkom på dikets södra sida. Troligen har kallmuren tillkommit i samband med Gamla Bergsdammens tillkomst vid 1700-talets mitt.

Dalarnas museum förordar ytterligare arkeologiska insatser vid eventuella framtida markarbeten i och vid lämningen.

## Referenser

- Bennström, Greger. 2012. Arkeologisk schaktövervakning, Krondiket, i samband med rensning för bättre vattenföring, RAÄ 89 i Falu stad och kommun, Dalarna, dnr 105/11. Dalarnas museum. Stencil.
- Olsson, Sven. 1990. Antikvarisk kartläggning av Falu gruva och Falu stad för Dalälvsdelegationens gruvavfallsprojekt. Slutrapport. Del 1. Dalarnas museum 1989–1990.
- Vahlberg, Kristina. 2011. Vi har ett entydigt ansvar för säkerheten. Dala-Demokraten 27/4 2011.

## Arkiv

FMIS, Fornsök, [www.fmis.raa.se](http://www.fmis.raa.se)

## Muntliga uppgifter

Holmdahl, Jan-Åke. Falu kommun. 2013-07-11.

### *Tekniska och administrativa uppgifter*

Länsstyrelsens diarienummer:	431-4367-2013
Länsstyrelsens beslutsdatum:	2013-05-28
Ekonomiskt kartblad:	13F 4h Kårarvet
Socken:	Falu stad
Fornlämning, RAÄ nr:	72:1
Fastighet:	Krondiket 1:1
Koordinater, SV (RT 90, 2,5 gon V):	X 6720161 Y 1487925
Höjd (RH 70):	175 meter över havet
Inmätning:	manuell
Uppdragsgivare:	Falu kommun
Utförandetid:	1–10 juli 2013
Schaktlängd:	170 meter
Fälttid:	5 timmar
DM projektnummer:	1516
DM diarienummer:	72/13
Arkeologisk personal:	Britt-Marie Hägerman
Rapportsammanställning:	Britt-Marie Hägerman
Projektansvarig:	Greger Bennström

Dokumentationsmaterialet, bestående av 11 digitala foton, förvaras på Dalarnas museum. Inga fynd tillvaratogs.

## Figurförteckning

Figur 1. Utdrag ur Fastighetskartan med undersökningsområdet markerat med svart. Numren på de fornlämningar som nämns i texten har angivits. Skala 1:10 000.

Figur 2. Schaktöveroakningen gjordes öster om Lilltorpsvägen. Längs en cirka 100 meter lång sträcka syntes en kallmur längs dikets södra sida. Skala 1:2 000.

Figur 3. Den cirka 20 meter långa maskingrävda delen med Lilltorpsvägen i bakgrunden. Notera de svarta kanterna på diket. Fotograferat mot väster. Foto: Britt-Marie Hägerman (DM\_2013 15\_1 1).

Figur 4. Del av kallmur på södra sidan av Drottning Margaretas dike vid murens början i väster. Fotograferat mot söder. Foto: Britt-Marie Hägerman (DM\_2013 15\_1 3).

Figur 5. Del av kallmur på södra sidan av Drottning Margaretas dike vid murens början i väster. Fotograferat mot sydväst. Foto: Britt-Marie Hägerman (DM\_2013 15\_1 4)





**Dalarnas museum**

Postadress

Box 22, 791 21 Falun

Besöksadress

Stigaregatan 2-4, Falun

Tel 023-76 55 00

[info@dalarnasmuseum.se](mailto:info@dalarnasmuseum.se)

[www.dalarnasmuseum.se](http://www.dalarnasmuseum.se)