



Arkeologisk förundersökning på

# SANDÖN

i Venjansjön, av blästbrukslämning och boplats  
RAÄ 85 i Venjans socken, Mora kommun  
Dalarna



Arkeologisk rapport 2013:1

Greger Bennström



Arkeologisk förundersökning på

# SANDÖN

i Venjansjön, av blästbrukslämning och boplats  
RAÄ 85 i Venjans socken, Mora kommun

Dalarna

Greger Bennström

Dalarnas museum

Arkeologisk rapport 2013:1

Renritning: Greger Bennström  
Form: Eva Carlsson  
Framsida: Undersökningsområdet från sjösidan. Fotograf: Greger Bennström

Rapporten kan beställas från Dalarnas museum, Box 22, 791 21 FALUN  
tfn 023-76 55 00, fax 023-283 58, e-post [info@dalarnasmuseum.se](mailto:info@dalarnasmuseum.se)

© Lantmäteriverket Gävle 2006. Medgivande MS2006/02203

© Dalarnas museum 2013  
Tryck: Dalarnas museum, Falun, 2013  
ISSN 1400-8815

## *Innehåll*

Inledning .....	5
Syfte.....	5
Metod.....	6
Kunskapsläge.....	7
Undersökning.....	9
Resultat .....	11
Fynden.....	12
Tolkning .....	13
Måluppfyllelse.....	13
Sammanfattning .....	14
Referenser.....	15
Arkiv .....	15
Tekniska och administrativa uppgifter.....	15
Provgropar, Bilaga 1 .....	17
Nyregistrerade lämningar, Bilaga 2 .....	19
Figurförteckning.....	20



## *Inledning*

Föreningen Å/F Tomtens Vänner avser att anlägga en brygga på Sandön i Venjansjön för att därigenom göra ön mer lättillgänglig (figur 1). Eftersom platsen för bryggan ligger inom riksintresseområde för kulturmiljövård och berörde en blästbrukslämning (RAÄ-nr 85:1) och en förhistorisk boplatz (RAÄ-nr 85:2) fick Dalarnas museum i uppdrag att göra en förundersökning på platsen.

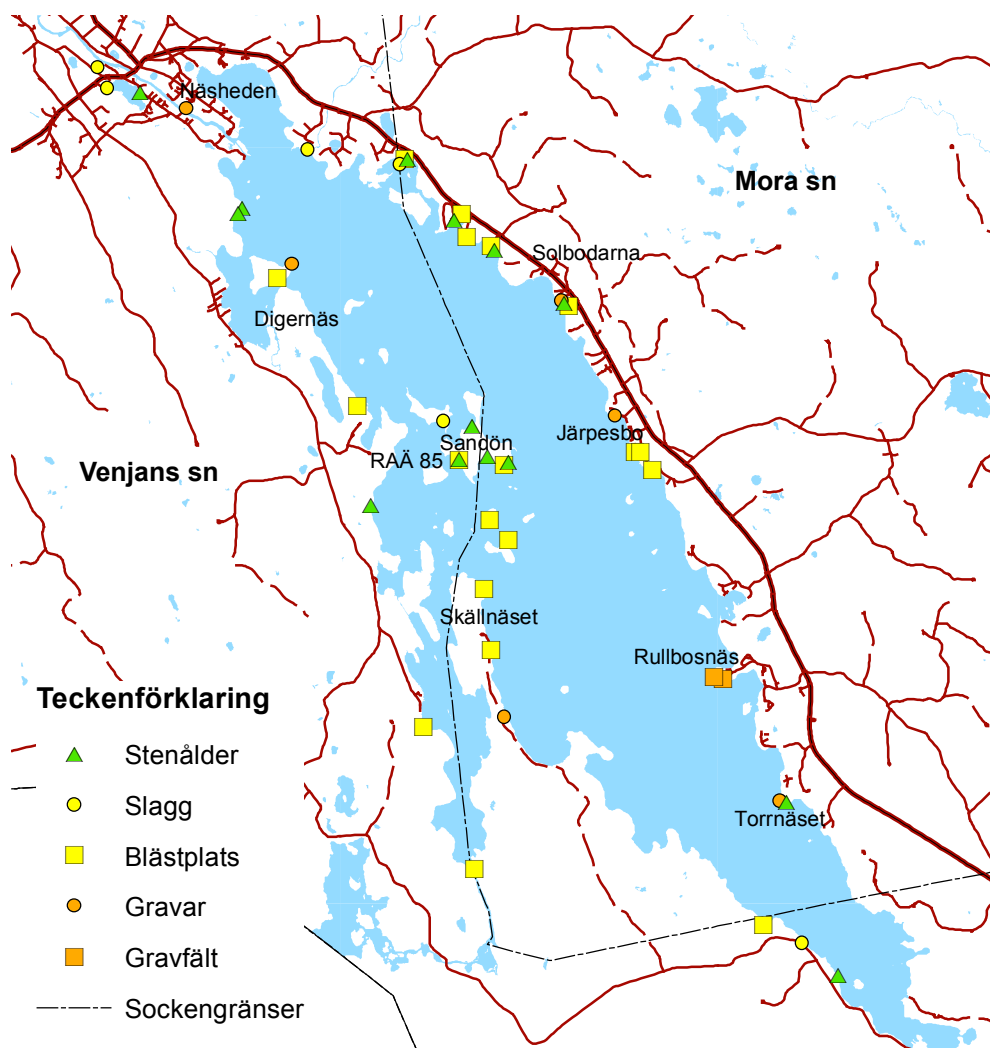
Fältarbetet utfördes i oktober 2012 i enlighet med länsstyrelsens beslut, 431-8230-2012, tillsammans med medlemmar i föreningen Å/F Tomtens Vänner.

## *Syfte*

Förundersökningens syfte var att kartlägga blästbrukslämningens och boplatzens utbredning och innehåll samt att bedöma deras arkeologiska kunskapspotential. Därtill skulle om möjligt göras en åldersbestämning av lämningarna.



Figur 1. Utdrag ur fastighetskartan med undersökningsområdet markerat med rött inom den svarta cirkeln. Skala 1:100 000.



Figur 2. Venjansjön med stenålderboplatser/fynd, blåstbrukslämningar och slaggförekomster samt gravfält och enskilda gravar markerade med fyrkanter och punkter i olika färger. Skala 1:100 000.

Syftet var också att försöka ange hur de husgrunder som fanns i anslutning till undersökningsområdet förhöll sig till övriga lämningar.

Förundersökningens resultat ska även kunna användas vid upprättande av undersökningsplan för en särskild undersökning.

## Metod

Ett tjugotal ca 0,5x0,5 m stora provgropar togs upp inom undersökningsområdet. På platsen där bryggan skulle ansluta till land togs en 1,6x1,5 m stor grop upp. Groparna grävdes skiktvis ned till naturlig mark och jorden/sanden sållades i handsåll med maskstorlek 1-4 mm. Allt grävarbete skedde för hand. Läget för groparna mättes in manuellt i plan och beskrevs. De mest intressanta groparna fotograferades med digitalkamera. När arbetet var avslutat lades alla gropar igen, utom den större bryggropen.

Dessutom genomströvades den sydvästra delen av ön. Ej tidigare registrerade lämningar mättes in med GPS kopplad till handdator med underlagskartor och beskrevs mycket kortfattat. Arbetet utfördes av personal från Dalarnas museum och frivilliga från föreningen Å/F Tomtens Vänner.



## Kunskapsläge

Venjansjön är 1,5 mil lång och Vanåsystemets största sjö. Den delas mellan Venjans socken i nordväst och Mora socken i sydöst, förutom den sydligaste delen där Venjan åter tar vid. Sockengränsen går faktiskt rakt över Sandön, vilken således är delad i en Venjansdel och en Moradel.

Venjansjön, tillsammans med Littersjöarna, utgör riksintresse för kulturmiljövården (W 71). Området präglas av en ovanligt stor förekomst av boplatser med stenålderskaraktär och i områdets södra del gravar och gravfält från järnåldern samt järnframställningsplatser. Även ett flertal fångstgropar finns utmed Venjansjön. Stenåldersboplatserna finns i stor koncentration runt Littersjöarna och har ett karaktäristiskt redskapsbestånd av den för området specifika bergarten röd kvartsitisk mo- eller sandsten. Ett femtontal boplatser av liknande karaktär finns vid Venjansjöns stränder och öar (figur 2).

Gravarna och gravfälten vid Venjansjön är av s.k. insjötyp och kan utifrån karaktär och läge dateras till slutet av äldre och början av yngre järnålder. På Rullbonäset finns två gravfält RAÄ-nr Mora 302 och 303. Det senare består av ett trettiotal stensättningar och är därmed ett av de större gravfälten i Dalarna (Hyenstrand 1974). Dessutom finns enstaka gravar på Tormnäset (Mora 323), Skällnäset (Mora 330) och Digernäs (Venjan 23). Också vid Järpesbo (Mora 315) och Solbodarna (Mora 310) finns osäkra uppgifter om enstaka gravar och vid Näsheden har ett fynd av bl.a. en vikingatida yxa och fem pilspetsar gjorts (Venjan 173).

Runt hela Venjansjöns stränder och även på öarna finns ett tjugotal kända blästbrukslämningar och slaggförekomster (figur 2). En av dem (Mora 309) har daterats till ca 700 e. Kr. (Hyenstrand 1974).

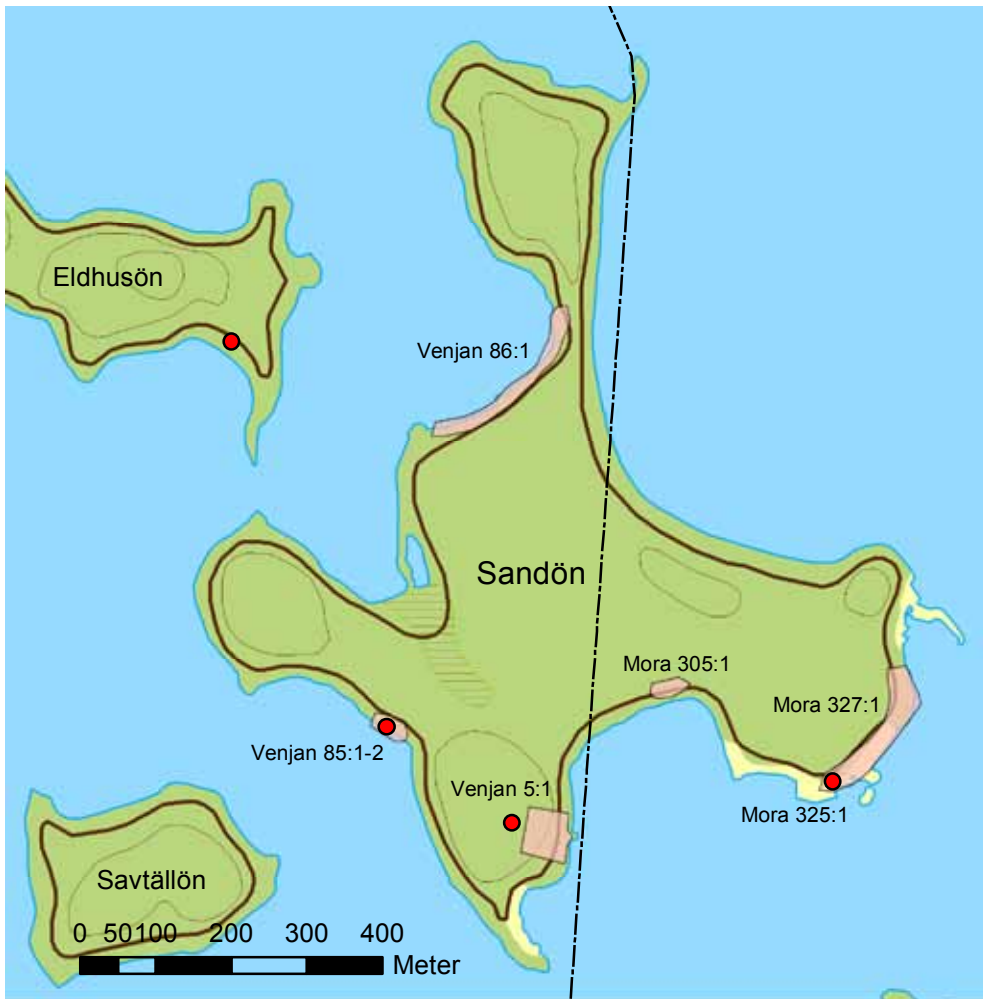
Blästbrukslämningen och stenåldersboplatserna, RAÄ-nr Venjan 85:1 och 2, rapporterades in till Riksantikvarieämbetet av Ragnar Lannerbro år 1969. När ämbetets inventerare besökte platsen i juni 1972 kunde man inte se någon slagg, men man skriver att det vid inventeringstillfället rädde högvatten. Lannerbro har på platsen bl.a. samlat in olika kärnor och ämnen, ett kärnyxliknande redskap, en kniv av kvartsit och ett spån av gulbrun flinta (Lannerbro 1991). Till detta kommer också en mängd avslag av t.ex. asktuff, tuffit, dalaporfyrtuff och porfyr. Dessa föremål finns nu i den s.k. Lannerbrosamlingen på Dalarnas Museum, inventarienummer DM 18685 (figur 3).

Förutom dessa två fornlämningar finns ytterligare lämningar på Sandön. Det är stenåldersboplatserna RAÄ-nr Venjan 86:1 och Mora 327:1, fyndplatsen Mora 305:1 och blästbrukslämningen Mora 325:1. Till dessa förhistoriska lämningar kommer också glasbruksområdet RAÄ-nr Venjan 5:1 (figur 4).

År 1796 började Johannisholms glasbruk anläggas på Sandön och två år senare kunde glasblåsningen börja. Därmed hade Dalarnas första glasbruk startat sin verksamhet. På Sandön anlades inte bara själva bruksbyggnaderna utan också bostäder och odlingsmark för de som arbetade på bruket. Anledningen till att man valde just Sandön var främst att det här fanns god tillgång på råmaterialet till glas, nämligen kiselsand. Redan år 1808 flyttades dock glasbruket till



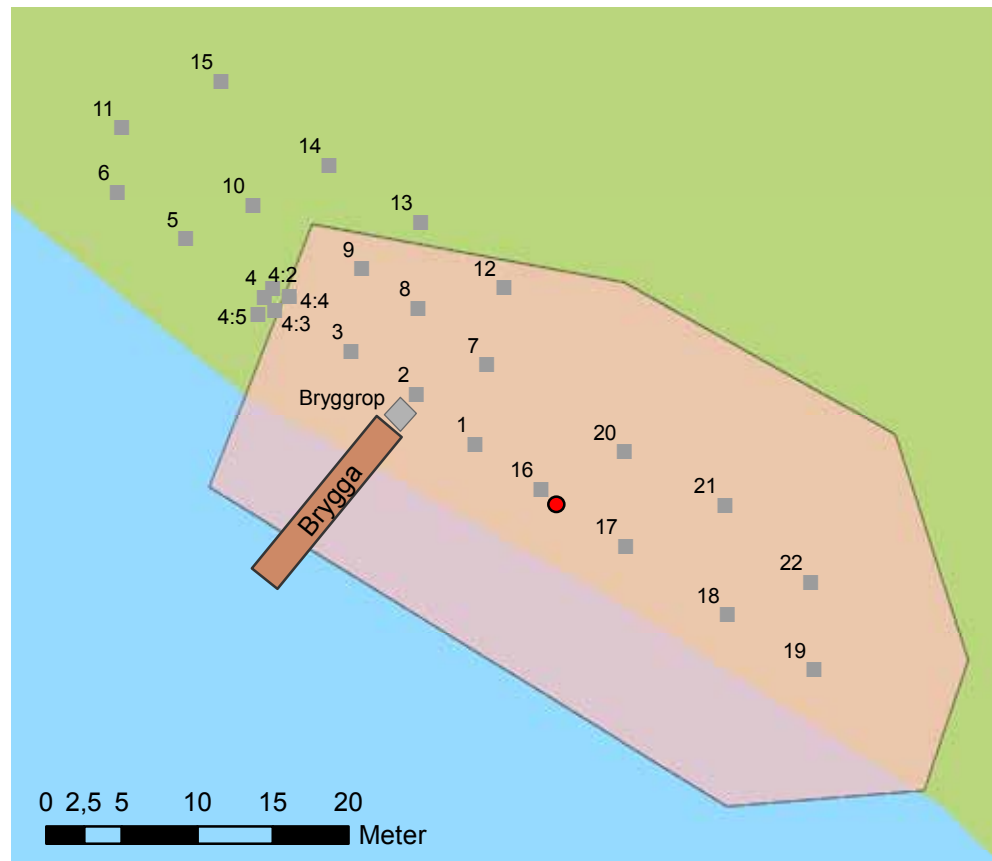
Figur 3. Några av Ragnar Lannerbros fynd från Venjan 85:2. Fotograf: Greger Bennström



Figur 4. Sandön med de sedan tidigare registrerade lämningarna i Mora respektive Venjans socknar. Skala 1:10 000.



Figur 5. Nordvästra delen av undersökningsområdet sett från öster. Fotograf: Greger Bennström.



Figur 6. Karta över provgroparnas placering och bryggans ungefärliga läge. Det ljusröda området markerar blästbrukslämningen 85:1 och den röda punkten stenåldersboplatsen 85:2. Skala 1:500.

södra änden av Venjansjön (RAÄ-nr Venjan 7:1). Vaskverket för kiselsand fanns dock fortfarande kvar på Sandön. Anledningen till flytten var att man då fick tillgång till vattenkraft för att driva både glassliperi och stampverk, men även såg och kvarn. På 1840-talet uppfördes också en stångjärnsmedja och manufakturverk för tillverkning av liar och spik i Johannisholm. Under 1850-talet upphörde först glasblåsningen och sedan även smidesverksamheten vid Johannisholms bruk (Nordin 1995, Stenklo 1956).

## Undersökning

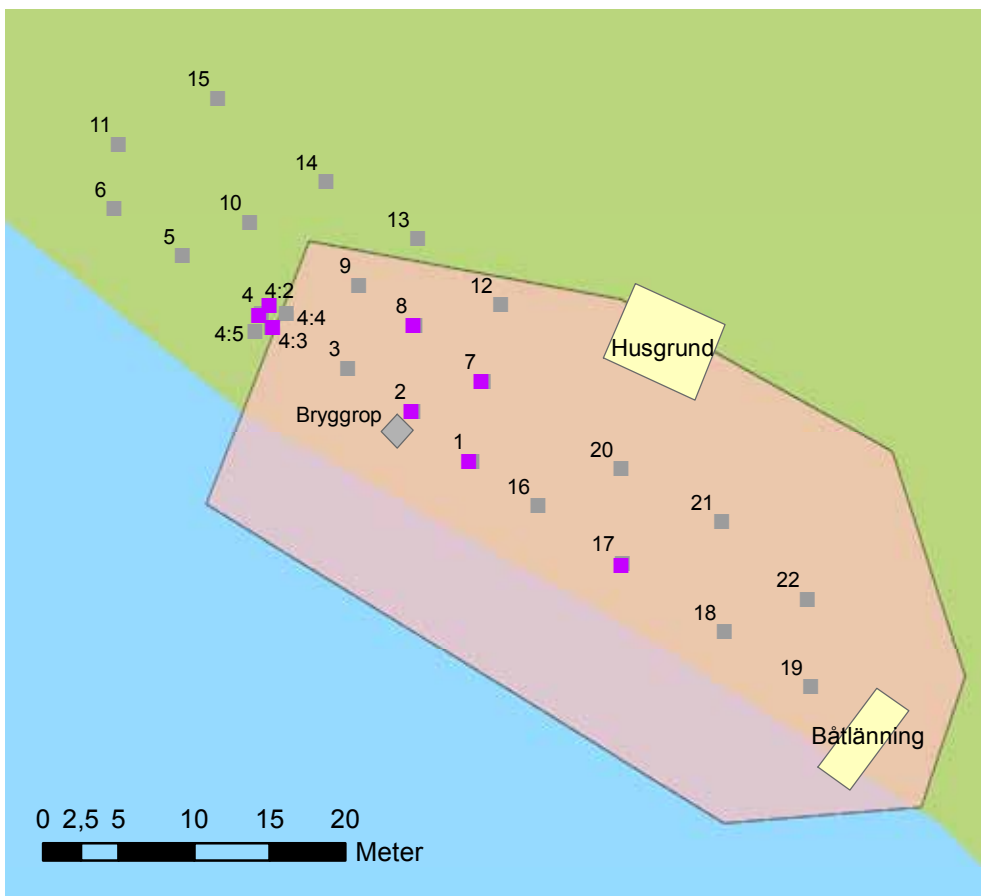
Undersökningsområdet som bestod av flack skogsmark sluttade svagt mot vattnet i sydväst (figur 5). De sista metrarna ned mot vattnet bestod av en brant sluttning, 1,5-2 m över sjöns vattennivå. En mindre gångstig gick genom området i nordväst-sydostlig riktning. Växtligheten bestod huvudsakligen av gles tallskog och marken var täckt av bärris, lav och mossa. Under torven och ett tunt humuslager bestod marken till största delen av sand. Strandbrynet var stenigt.

Till att börja med togs 22 provgropar upp inom ett ca 35x13 m (NV-SO) stort område (figur 6). Provgroparna var ca 0,5x0,5 meter och låg med ett inbördes avstånd av 5-10 meter med en placering på 4-15 meter från strandkanten. Där bryggan kommer att ansluta till stranden togs en större grop, 1,6x1,5 m, upp. Slutligen togs fyra provgropar (4:2-5) upp runt grop nr 4. En översiktlig genomsökning gjordes också av strandkanten och området närmast undersökningsområdet.

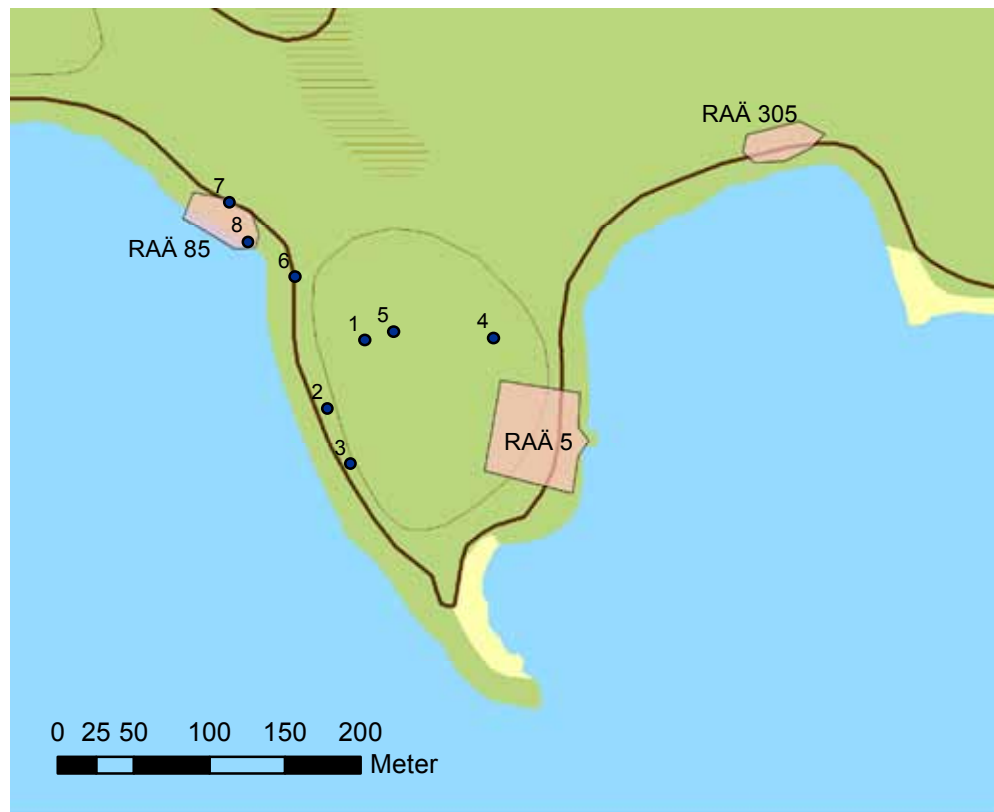




Figur 7. Provgrop 10 där de tre olika lagren, torv/humus, blekjord och sand syns tydligt. Fotograf: Greger Bennström.



Figur 8. Karta över undersökningsområdet med husgrunden och båtlänningen inlagda. Provgropar med fynd markerade med lila. Det ljusröda området markerar blästbrukslämning RAÅ 85:1. Skala 1:500.



Figur 9. Södra delen av Sandön med de nyregistrerade husgrunderna och glasbruksområdet RAÄ-nr 5:1. Skala 1:5 000.

## Resultat

De flesta provgroparna hade ett ganska likartat utseende. Under torv och humuslager kom ett blekjordslager, 0,02-0,15 m tjockt, och därunder sand ibland med enstaka stenar (figur 7). För en fullständig beskrivning av samtliga gropar, se bilaga 1.

Några spår efter järnframställning kunde inte iaktas provgroparna, vare sig i form av slagg, malm, kol eller sot. Ett mindre stycke slagg av reduktionstyp påträffades i strandkanten.

I åtta av provgroparna (P1, P2, P4, P4:2, P4:3, P8, P17 och bryggropen) framkom avslag och skarpkantande stenar (figur 8). I P7 framkom skärvsten. P17 innehöll dessutom några glasfragment.

I anslutning till undersökningsområdet dokumenterades också en husgrund och en båtlänning, se figur 8. Husgrunden låg NNO om provgrop 20 och var 6,7x5,6 m (VNV-OSO). I NNV hörnet var ett spisröse 2x2 m och 0,5 m högt, utrasat åt SSV. Båtlänningen låg i strandkanten SÖ om provgrop 19 och var 6x2 m (NO-SV), bestående av en 0,2 m djup urgrävning. Utmed gropens långsidor låg två stenhällar, 0,90x0,45 resp. 1,0x0,6 m, med flatsidorna uppåt, se även bilaga 2.

I samband med en promenad till glasbruksområdet, RAÄ-nr 5, kunde ytterligare sex stycken husgrunder noteras. Dessa prickades in med GPS kopplad till handdator och beskrevs mycket kortfattat (figur 9 och bilaga 2). I anslutning till flera av husgrunderna fanns också spår efter odlingsytor, men dessa dokumenterades inte vid det aktuella tillfället.

Fnr	Provgrop	Benämning	Antal	Material	Vikt
1	P1	Avslag	1	Röd kv mo- eller sandsten	7,6 g
2	P2	Avslag	1	Röd kv mo- eller sandsten	5,0 g
3	P4:2	Avslag	15	Röd kvs, kvartsit, tuff	22,6 g
4	P4:3	Avslag	3	Röd kv mo- eller sandsten	50,8 g
5	P8	Avslag/splitter	1	Kvarts	0,5 g
6	P17	Avslag, splitter?	2	Röd kvs, kvarts	35,4 g
7	P17	Butelj, fragment	1	Glas	3,8 g
8	P17	Fönster, fragment	2	Glas	0,2 g
9	Bryggrop	Avslag	1	Tuff?	13,1 g

Figur 10. Lista över de fynd som tillvaratogs i samband med förundersökningen.

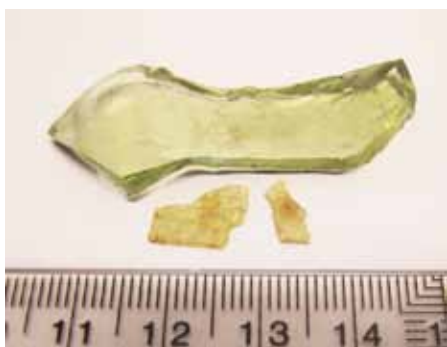
## Fynden

Fyndmaterialet var relativt mager och bestod huvudsakligen av avslag av röd kvartsitisk mo- eller sandsten. I många av provgroparna påträffades skarpkantade stenar, främst av röd kvartsitisk mo- eller sandsten. Det var dock i många fall svårt att avgöra om stenarna hade spruckit naturligt eller genom



Figur 11. Avslagen som påträffades i P4:2. Fotograf: Greger Bennström.

upphettning eller slagning. De tydliga avslagen från P1, P2, P4:2, P4:3, P8, P17 och bryggropen tillvaratogs (figur 10). Flest och tydligast avslag framkom i P4:2 och P4:3. 12 stycken avslag i P4:2 var av röd kvartsitisk mo- eller sandsten, 2 stycken av tuff och ett av kvartsit. De var 10-35 mm stora (figur 11). Avslagen i P4:3 var större, 30-70 mm. Även avslagen i P17 och Bryggropen var relativt stora, ca 50 mm. I P17 påträffades även ett 6 mm stort kvartsplitter. Också i P8 påträffades ett kvartssplitter, 22 mm stort. Avslagen i P1 och P2 var 25 resp. 40 mm stora.



Figur 12. Glasfragmenten från P17. Fotograf: Greger Bennström.

I P17 tillvaratogs också 3 mindre glasfragment (figur 12).

P4 innehöll ett 70-tal, 5-75 mm stora, skarpkantade stenar av röd kvartsitisk mo- eller sandsten. P7 innehöll ett 20-tal, 50-100 mm stora, skarpkantade stenar av varierande material, dock mest röd kvartsitisk mo- eller sandsten.

## Tolkning

När det gäller den registrerade blästbrukslämningen 85:1 kunde inga spår iakttas i de provgropar som togs upp och endast ett fragment reduktionslagg påträffades i strandkanten. Inte heller vid fornminnesinventeringen 1972 kunde någon slaggt iakttas. Tolkningen är att slaggen har eroderat ut i vattnet och nu ligger under vattenytan. Kanske skulle det gå att påträffa mer slaggt och andra rester efter järnframställning om man besöker platsen vid lågvatten? Förslaget är att området för 85:1 ändras till att bara omfatta strandkanten och den grunda botten strax utanför.

I flera av provgroparna påträffades avslag och skärvsten. Avslagen och skärvstenen var huvudsakligen av röd kvartsitisk mo- eller sandsten och materialet var inte lika varierat som det som tidigare tillvaratagits på platsen av Ragnar Lannerbro (1991:124). Det var i många fall svårt att avgöra om stenarna spruckit naturligt eller genom upphettning eller slagning. Avslagen från P4:2 och P4:3 var dock tydliga. Många av avslagen var grova och tolkas som test- eller uppfriskningsavslag från större kärnor. De spruckna stenarna i P7 har tolkats som skärv-/kokstenar. Likaså tolkas de många skarpkantade stenarna i P4 som skärvstenar, d.v.s. de har inte spruckit på naturlig väg.

Stenåldersboplatsen 85:2 var tidigare markerad med en punkt, men föreslås nu att ändras till ett 50x12 m stort område. Det är troligt att boplatsen sträcker utanför undersökningsområdet, men i provgroparna längst ifrån stranden, P12-P15, påträffades inga fynd. En viss koncentration av fynd finns i undersökningsområdets mitt, se figur 8, vilket kan tyda på att delar av boplatsen eroderat ut i sjön. Handtagskärnan, flintspånet och det kärnyxliknande redskapet som påträffades av Lannerbro kan tyda på en datering till mesolitikum.

Samtliga sju husgrunder och båtlänningen hör med största sannolikhet samman med glasbrukstiden, d.v.s. sent 1700-tal till tidigt 1800-tal. Det framgår också av äldre dokument att arbetare vid glasbruket hade både bostäder och odlingar på ön (Stenklo 1956). De två mindre glasfragment som påträffades i provgrop 17 tolkas som fönsterglas medan det större troligen är från en butelj. Tidsmässigt bör de höra samman med husgrunderna och båtlänningen.

Anläggandet av bryggan och att stigen blir mer upptrampad bedöms ha minimal påverkan på både ev. rester efter blästbrukslämningen och på stenåldersboplatsen. Enligt Dalarnas museum motiverar resultatet inte vidare undersökningar inför här aktuell exploatering.

## Måluppfyllelse

Följande mål har uppfyllts inom ramen för förundersökningen:

- Det kunde konstateras att inga spår av blästbrukslämningen 85:1 kunde iakttas inom undersökningsområdet, vilket innebär att det inte heller fanns någon arkeologisk kunskapspotential.
- Stenåldersboplatsen 85:2 kunde ges en ungefärlig avgränsning.
- Då inga spår efter lämningen 85:1 påträffades har den inte kunnat dateras. Inte heller stenåldersboplatsen kunde ges någon närmare datering.
- Husgrunderna och båtlänningen som låg mellan undersökningsområdet och glasbruksområdet tillhör med största sannolikhet glasbrukstiden.
- Förundersökningens resultat bör kunna användas som underlag vid beslut om ytterligare undersökningar.
- Arbetet har utförts inom givna tids- och kostnadsramar.





Figur 13. Grävöppet på Sandön, från vänster Fredrik, Ulf, Lennart, Bengt och Greger. Sven-Olof Eriksson saknas på bilden. Fotograf: Greger Bennström.

## Sammanfattning

Föreningen Å/F Tomten avser att anlägga en brygga på Sandön i Venjansjön. Då platsen låg inom riksintresseområde för kulturmiljövård och berörde en blästbrukslämning och en stenåldersboplats beslutade Länsstyrelsen om en förundersökning. Syftet var att kartlägga blästbrukslämningens arkeologiska värde och ange sambandet till stenåldersboplatsen och husgrunder som fanns i anslutning till lämningen.

26 provgropar togs upp inom ett ca 35 x 13 m stort område. Inga spår efter järnframställning kunde iaktas i provgroparna. Däremot gjordes fynd i form av avslag och skärvsten i sju av provgroparna. I en av groparna påträffades också tre mindre glasfragment. En husgrund och en båtlänning i anslutning till undersökningsområdet dokumenterades. En mycket översiktlig dokumentation av ytterligare sex husgrunder mellan undersökningsområdet och glasbruksområdet gjordes också.

Bedömningen är att anläggandet av bryggan kommer att ha minimal påverkan på eventuella lämningar.



## *Referenser*

- Hyenstrand, Å. 1974. Järn och bebyggelse. Studier i Dalarnas äldre kolonisationshistoria. Falun.
- Lannerbro, R. 1991. Det södra fångstlandet. Katalog del 1. SAR Field Studies Nr 2 1991. Stockholm.
- Nordin, A-C. 1995. Arkeologisk dokumentation av vattenkanalsystemet vid Johannisholms bruk raä nr 7 i Venjans socken, Mora kommun Dalarna. Dalarnas museum arkeologisk rapport 1995:8. Falun.
- Stenklo, A. 1956. Starkt glas – skört järn. Några anteckningar om Johannisholms bruk. I: Bergslaget 1:1956. Stockholm.
- Områden av riksintresse för kulturmiljövården i Dalarnas län (W) enligt 3 kap 6§ miljöbalken. Beslut RAÄ 1996-08-27. Uppdaterat 2012-01-20. [http://www.raa.se/publicerat/varia2012\\_23.pdf](http://www.raa.se/publicerat/varia2012_23.pdf)

## Arkiv

FMIS fornminnesinformation, [www.fmis.raa.se](http://www.fmis.raa.se)

## *Tekniska och administrativa uppgifter*

Länsstyrelsens diarienummer:	431-8230-2012
Länsstyrelsens beslutsdatum:	2012-09-27
Ekonomiskt kartblad:	14E1a SV
Socken:	Venjan
Fornlämning, raä nr:	85:1 och 85:2
Fastighet:	Västbygge 163:1
Koordinater, SV (RT 90, 2,5 gon V):	X-6755867 Y-1401581
Höjd (RH 70):	275 m.ö.h.
Uppdragsgivare:	Länsstyrelsen Dalarna
Utförandetid:	2-3/10 2012
DM projektnummer:	1503
DM diarienummer:	145/12
Arkeologisk personal:	Greger Bennström Fredrik Sandberg
Fältarbetsledare:	Greger Bennström
Projektansvarig:	Greger Bennström
Frivilliga medhjälpare:	Sven-Olof Eriksson Bengt Persson Ulf Tholerus Lennart Zackrisson

Dokumentationsmaterialet, bestående av 30 foton samt fältanteckningar förvaras på Dalarnas museum. Tillvaratagna fynd enligt tabell, figur 10.



*P1*

0,5x0,4 m (NNO-SSV) och 0,5 m dj. Överst torv och humus 0,2 m tj, sedan blekjord 0,08 m tj och därunder sand med några mindre naturliga stenar. 1 avslag röd kvartsitisk mo- eller sandsten.

*P2*

0,55x0,40 m (NNO-SSV) och 0,5 m dj. Överst torv och humus 0,2 m tj, sedan blekjordssand 0,08 m tj och därunder sand. 1 avslag? röd kvartsitisk mo- eller sandsten.

*P3*

0,5x0,5 m (NO-SV) och 0,5 m dj. Överst torv och humus 0,2 m tj, sedan blekjord 0,05 m tj och därunder sand med enstaka naturliga stenar.

*P4*

0,50x0,45 m (NO-SV) och 0,4 m dj. Överst mossa och humus 0,1 m tj, sedan blekjordssand 0,07 m tj och därunder sand. I botten var en större sten med flat ovansida lutande åt NO. Ett 70-tal skarpkantade skärvstenar huvudsakligen röd kvartsitisk mo- eller sandsten.

*P5*

0,45x0,40 m (NO-SV) och 0,55 m dj. Överst mossa och humus 0,1 m tj, sedan blekjordssand 0,1 m tj och därunder sand med några mindre naturliga stenar.

*P6*

0,5x0,4 m (NO-SV) och 0, m dj. Överst bärris och humus 0,15 m tj, sedan blekjordssand 0,15 m tj och därunder sand.

*P7*

0,45x0,45 m (NNO-SSV) och 0,35 m dj. Överst mossa/ris och humus 0,15 m tj, sedan blekjord 0,08 m tj och därunder sand. Ett 20-tal skarpkantade skärvstenar.

*P8*

0,7x0,5 m (NNO-SSV) och 0,25 m dj. Överst mossa/ris och humus 0,1 m tj, sedan ett ojämnt lager blekjord 0,02-0,10 m tj och därunder sand med några naturliga stenar. 1 avslag/splitter vit kvarts.

*P9*

0,5x0,4 m (NV-SO) och 0,35 m dj. Överst mossa/ris och humus 0,1 m tj, sedan blekjordssand 0,1 m tj och därunder sand med några enstaka naturliga stenar.

*P10*

0,4x0,4 m (NV-SO) och 0,25 m dj. Överst mossa/ris och humus 0,05 m tj, sedan ett ojämnt lager blekjordssand 0,03-0,12 m tj och därunder sand.

*P11*

0,4x0,4 m (NV-SO) och 0,3 m dj. Överst mossa/ris och humus 0,15 m tj, sedan blekjordssand 0,1 m tj och därunder sand med enstaka naturligt spruckna och skarpkantade stenar.

*P 12*

0,35x0,35 m (NV-SO) och 0,3 m dj. Överst mossa/ris och humus 0,15 m tj, sedan blekjordssand 0,1 m tj och därunder sand med naturlig sten, bl.a. en större kvartsitisk sandsten med naturliga avspjälkningar.

*P13*

0,6x0,5 m (NNO-SSV) och 0,3 m dj. Överst mossa/ris och humus 0,10-0,15 m tj, sedan ett ojämnt lager blekjord 0,0-0,10 m tj och därunder sand med naturligt spruckna och skarpkantade stenar.

*P14*

1,4x1,1m (NNO-SSV) och 0,35 m dj. Överst mossa/ris och humus 0,2 m tj, sedan blekjord >0,1 m tj. I blekjorden låg en sandstenschäll minst 1,0 l och 0,7 m br.

*P15*

0,40x0,35 m (NO-SV) och 0,3 m dj. Överst mossa/ris och humus 0,15 m tj, sedan blekjordssand 0,10-0,13 m tj och därunder sand med enstaka stenar.

*P16*

0,35x0,35 m (N-S) och 0,35 m dj. Överst mossa/ris och humus 0,25 m tj, sedan blekjord/fin sand 0,05 m tj och därunder fin anrikningssand.

*P17*

0,50x0,45 m (NNO-SSV) och 0,6 m dj. Överst mossa/ris och humus 0,15 m tj, sedan blekjord 0,02 m tj och därunder anrikningsskikt 0,03 m. Under detta kom ett heterogent sandlager, 0,15 m tj, med lite kol, klumpar av blekjord och enstaka stenar. Därunder kom rester efter ett äldre blekjordskikt, 0,01-0,05 m, och sedan ytterligare ett anrikningsskikt. 1 avslag röd kvartsitisk mo- eller sandsten, 1 splitter vit kvarts samt 3 glasfragment.

*P18*

0,6x0,5 m (VNV-OSO) och 0,3 m dj. Överst mossa/ris och humus 0,12 m tj, sedan blekjord 0,08 m tj och därunder anrikningssand.

*P19*

0,5x0,5 m (NO-SV) och 0,55 m dj. Överst mossa/ris och humus 0,25 m tj, sedan blekjord 0,2 m tj och därunder anrikningssand.

*P20*

0,6x0,5m (VNV-OSO) och 0,25 m dj. Överst mossa och humus 0,1 m tj, sedan blekjord 0,1 m tj och därunder anrikningssand.

*P21*

0,55x0,50 m (NNO-SSV) och 0,4 m dj. Överst mossa/ris och humus 0,15-0,20 m tj, sedan blekjord 0,1 m tj och därunder anrikningssand.

*P22*

0,35x0,35 m (NNO-SSV) och 0,4 m dj. Överst mossa/ris och humus 0,15 m tj, sedan blekjord 0,1 m tj och därunder anrikningssand.

*Bryggrop*

1,6x1,5 m (NO-SV) och 0,15-0,30 m dj. Överst mossa/ris och humus 0,1 m tj sedan blekjord/fin sand 0,10-0,15 m och därunder brun sand med inslag av naturliga stenar. 1 avslag ljus sandsten?

*P4:2*

0,50x0,44 m (NO-SV) och 0,4 m dj. Överst mossa och humus 0,1 m tj, sedan blekjord 0,15 m tj och därunder anrikningssand med mycket sten. 12 avslag röd kvartsitisk mo- eller sandsten, 1 avslag grå kvartsit, 2 avslag tuff.

*P4:3*

0,4x0,4 m (NNO-SSV) och 0,4 m dj. Överst mossa och humus 0,15 m tj, lite sotigt i botten. Sedan blekjord 0,15 m tj och därunder anrikningssand. 3 avslag röd kvartsitisk mo- eller sandsten.

*P4:4*

0,8x0,4 m (NO-SV) och 0,4 m dj. Överst mossa och humus 0,12 m tj, sedan blekjord 0,10-0,12 m tj och därunder anrikningssand.

*P4:5*

0,5x0,5 m (N-S) och 0,25 m dj. Överst humus 0,05 m tj, sedan blekjord 0,06-0,07 m tj och därunder anrikningssand.

1.  
Husgrund med stensyll, spisröse och stensatt valvad källare.
2.  
Husgrund/källare? Bestående av en större grop med vall runt kanten.
3.  
Husgrund med stensyll.
4.  
Husgrund med kraftig stensyll.
5.  
Husgrund med stensyll, spisröse och stensatt valvad källare.
6.  
Husgrund med stensyll och spisröse.
7.  
Husgrund 6,7x5,6 m (VNV-OSO), med stensyll. Spisröse i NNV hörnet 2x2 m och 0,5 m h, utrasad åt SSV. Beväxt med 2 tallar och flera mindre alar.
8.  
Båtlänning 6x2 m (NO-SV) och 0,2 m dj. På var långsida är en stenhäll, 1,0x0,6 resp. 0,90x0,45 m med ett inbördes avstånd av 1,3 m och lagda med flatsidorna uppåt.

## Figurförteckning

- Figur 1. Utdrag ur fastighetskartan med undersökningsområdet markerat med rött inom den svarta cirkeln. Skala 1:100 000.
- Figur 2. Venjansjön med stenålderboplatser/fynd, blästbrukslämningar och slaggförekomster samt gravfält och enstaka gravar markerade med fyrkanter och punkter i olika färger. Skala 1:100 000.
- Figur 3. Några av Ragnar Lannerbros fynd från Venjan 85:2. Fotograf: Greger Bennström
- Figur 4. Sandön med de sedan tidigare registrerade lämningarna i Mora respektive Venjans socknar. Skala 1:10 000
- Figur 5. Nordvästra delen av undersökningsområdet sett från öster. Fotograf: Greger Bennström.
- Figur 6. Karta över provgroparnas placering och bryggans ungefärliga läge. Det ljusröda området markerar blästbrukslämningen 85:1 och den röda punkten stenåldersboplatsen 85:2. Skala 1:500.
- Figur 7. Provgrop 10 där de tre olika lagren, torv/humus, blekjord och sand syns tydligt. Fotograf: Greger Bennström.
- Figur 8. Karta över undersökningsområdet med husgrunden och båtlämningen inlagda. Provgropar med fynd markerade med lila. Det ljusröda området markerar blästbrukslämningen RAÄ 85:1. Skala 1:500.
- Figur 9. Södra delen av Sandön med de nyregistrerade husgrunderna och glasbruksområdet RAÄ-nr 5:1. Skala 1:5 000.
- Figur 10. Lista över de fynd som tillvaratogs i samband med förundersökningen.
- Figur 11. Avslagen som påträffades i P4:2. Fotograf: Greger Bennström.
- Figur 12. Glasfragmenten från P17. Fotograf: Greger Bennström.
- Figur 13. Grävganget på Sandön, från vänster Fredrik, Ulf, Lennart, Bengt och Greger. Sven-Olof Eriksson saknas på bilden. Fotograf: Greger Bennström.





**Dalarnas museum**

Postadress

Box 22, 791 21 Falun

Besöksadress

Stigaregatan 2-4, Falun

Tel 023-76 55 00

[info@dalarnasmuseum.se](mailto:info@dalarnasmuseum.se)

[www.dalarnasmuseum.se](http://www.dalarnasmuseum.se)