

Arkeologisk utredning, steg 1

## Orsa 1:13 och Tandberget 15:3 m.fl.

Orsa socken och kommun. Inför planerad nedläggning av jordkabel i anslutning till vindkraftetablering.

2014



Arkivrapport dnr 57/14  
Greger Bennström

© Lantmäteriet i2012/1270

Dalarnas museum, Falun, 2014

## *Inledning*

Fortum Distribution AB planerade att lägga ned en jordkabel från ställverket i Näckådalen till vindkraftparken i Mässingberget, Orsa socken och kommun. Kabelläggningen följde huvudsakligen befintliga vägar. Men vid två sträckor som inte följde någon väg bedömde Länsstyrelsen att det var nödvändigt med en fornminnesinventering innan grävarbetet startade. Anledningen var att området var dåligt inventerat sedan tidigare och att man kunde misstänka att de fanns lämningar av kulturhistoriskt intresse i området. Dalarnas museum fick därför i uppdrag att göra en arkeologisk utredning, steg 1. Beslutet togs av Länsstyrelsen Dalarna, dnr 431-5300-2014, och beställare var Fortum Distribution AB.

De två sträckorna som skulle utredas låg vid Tandberget respektive Mässingberget ca 2 mil norr om Orsa, se bilaga 1. Sträckorna hade en sammanlagd längd av 1 200 meter och var 20 meter breda, d.v.s. en total utredningsyta på 2 400 kvadratmeter.

Runt utredningsområdet fanns flera fäbodan registrerade i Riksantikvarieämbetets fornminnesinformation FMIS men inga registrerade lämningar fanns i direkt anslutning till de planerade sträckorna.

## *Syfte / Målsättning*

Syftet med utredningen var att utreda fornlämningsförekomsten inom de två sträckorna. Utredningen skulle även bedöma risken för under mark dold fornlämning samt lämna förslag till vilken typ av hänsyn olika fornlämningar kräver. Dessutom skulle utredningens resultat kunna användas för upprättande av undersökningsplan för fortsatta arkeologiska åtgärder.

## *Metod*

Innan fältarbetet gick FMIS och Skogens Pärlor igenom för att ta reda på vilka kända lämningar som fanns inom utredningsområdet och i dess omedelbara närhet. En mycket översiktlig genomgång av historiskt kartmaterial på Lantmäteriets ArkivSök gjordes för att identifiera eventuella lämningar eller strukturer vid utredningsområdet. Resultatet från dessa genomgångar användes även som underlag vid fältarbetet.

Fältarbetet innebar att båda sträckorna gick till fots i ett slag på var sida om den markerade mittlinjen. För att bestämma en lämningens utbredning och/eller funktion blev det nödvändigt att gå utanför den 20 meter breda korridoren. Påträffade lämningar beskrevs och klassificerades enligt Riksantikvarieämbetets praxis. Lämningarna mättes in med GPS kopplad till en handdator med underlagskartor.

## *Resultat*

Genomgången av FMIS och Skogens Pärlor visade att det inte fanns några registrerade lämningar inom undersökningsområdena eller i dess omedelbara närhet. Några spridda kolbottnar fanns registrerade i Skogens pärlor runt

Tandberget och Mässingberget, men dessa berördes inte av utredningen. Inte heller den översiktliga genomgången av historiska kartor visade på några misstänkta lämningar.

Utredningsområdet vid Tandberget bestod av flackt västsluttande moränmark. Längst i söder var det hygge och de övriga skiftena var markberedda och beväxta med tall av varierande storlek. Inga lämningar av kulturhistoriskt intresse påträffades.

Terrängen vid Mässingberget bestod av mer kuperad moränmark med en mindre bäck som korsade utredningsområdet i nordöstra delen. Vegetationen bestod mest av ungskog eller hyggen. I nordöstra änden, mellan vägen och bäcken, påträffades ett område med kolningslämningar, se bilaga 2.

Området med kolningslämningar, som tangerade sydöstra kanten av utredningsområdet, var ca 37x17 meter (NV-SO) och bestod av en kojgrund och en kolbotten efter resmila. Kojgrunden var ca 5x3 meter (NO-SV) med diffus avgränsning. I nordost var ett spisröse, 3,4x2,5 meter stort och 1,2 meter högt. Spisröset var kallmurat av 0,2-0,9 meter stora stenar. Nordost om spisröset var två täktgropar, ca 2 meter i diameter och 0,8 meter djupa. Kojgrunden var markerad med nio kulturstubbar. 12 meter sydost om kojgrunden var en rund kolbotten, ca 14 meter i diameter med relativt jämn yta. Runt kanten var en oregelbunden stybbvall, ca 1,5 meter bred och 0,3 meter hög. Inga tydliga stybbgropar eller stybbdiken kunde iaktas. Över kolbotten, i nordnordvästlig-sydsydostlig riktning gick hjulspår, troligen från en skogsmaskin. Anmälan om lämningarna skickades in till FMIS för registrering.

### *Slutsatser och utvärdering*

Endast en lämning av kulturhistoriskt intresse påträffades inom de två utredningsområdena. Det var ett område med en kolbotten efter resmila och en kojgrund. Kojgrunden låg i kanten av utredningsområdet och snitslades med blågula fornlämningsband. Dessutom var den markerad med flera kulturstubbar. Lämningen hade också observerats av exploatören i samband med avverkning inför grävarbetet.

Kolbottnar och kojgrunder bedöms i allmänhet som övriga kulturhistoriska lämningar enligt Riksantikvarieämbetets rekommendationer. Då lämningarna låg i ytterkanten av undersökningsområdet och dessutom var tydligt utmärkta med snitslar och kulturstubbar bedömer Dalarnas museum att det inte finns någon risk att de skadas av föreliggande arbete.

- Utredningsområdena har inventerats och påträffade lämningar har dokumenterats och mätts in.
- Utredningsresultatet bör utgöra ett fullgott underlag för fortsatt handläggning av ärendet.
- Arbetet har utförts inom givna tids- och kostnadsramar.

## *Sammanfattning*

En arkeologisk utredning steg 1 har gjorts vid Tandberget och Mässingberget i Orsa socken och kommun. Det var Fortum Distribution AB som planerade att lägga ned jordkabel i anslutning till en vindkraftetablering. Två sträckor med en sammanlagd längd av 1 200 meter och en bredd av 20 meter inventerades för utröna om det fanns risk för att tidigare oregistrerade fornlämningar kunde komma att skadas i samband med grävarbetet.

En lämning i form av ett område med kolningslämningar påträffades. Kolningslämningarna bestod av en kolbotten efter resmila och en kojgrund och bedömdes som en övrig kulturhistorisk lämning. Dalarnas museum bedömde att lämningarna inte riskerar att skadas då de låg i ytterkanten av utredningsområdet och var tydligt utmärkta med snitslar och kulturstubbar.

## *Referenser*

FMIS. Riksantikvarieämbetets fornminnesinformation, [www.fims.raa.se](http://www.fims.raa.se)

Lantmäteriet, [www.lantmateriet.se](http://www.lantmateriet.se), ArkivSök

Skogens Pärlor. Skogsvårdsstyrelsen, [www.skogsstyrelsen.se](http://www.skogsstyrelsen.se)

## *Tekniska och administrativa uppgifter*

Länsstyrelsens diarienummer:	431-5300-2014
Socken:	Orsa
Fornlämning, RAÄ-nr:	-
Fastighet:	Orsa 1:13, Tandberget 15:3 m.fl.
Koordinater, mitten:	N 6797200
(SWEREF99 TM)	E 479280
Höjd (RH 2000):	490-545 m.ö.h.
Inmätning:	GPS med underlagskartor
Utförandetid:	2014-06-18
Utredningsyta, kvadratmeter:	2 400
DM projektnummer:	1559
DM diarienummer:	57/14
DM foto accessionsnr:	DM 2014 25
Arkeologisk personal:	Greger Bennström
Projektansvarig:	Greger Bennström

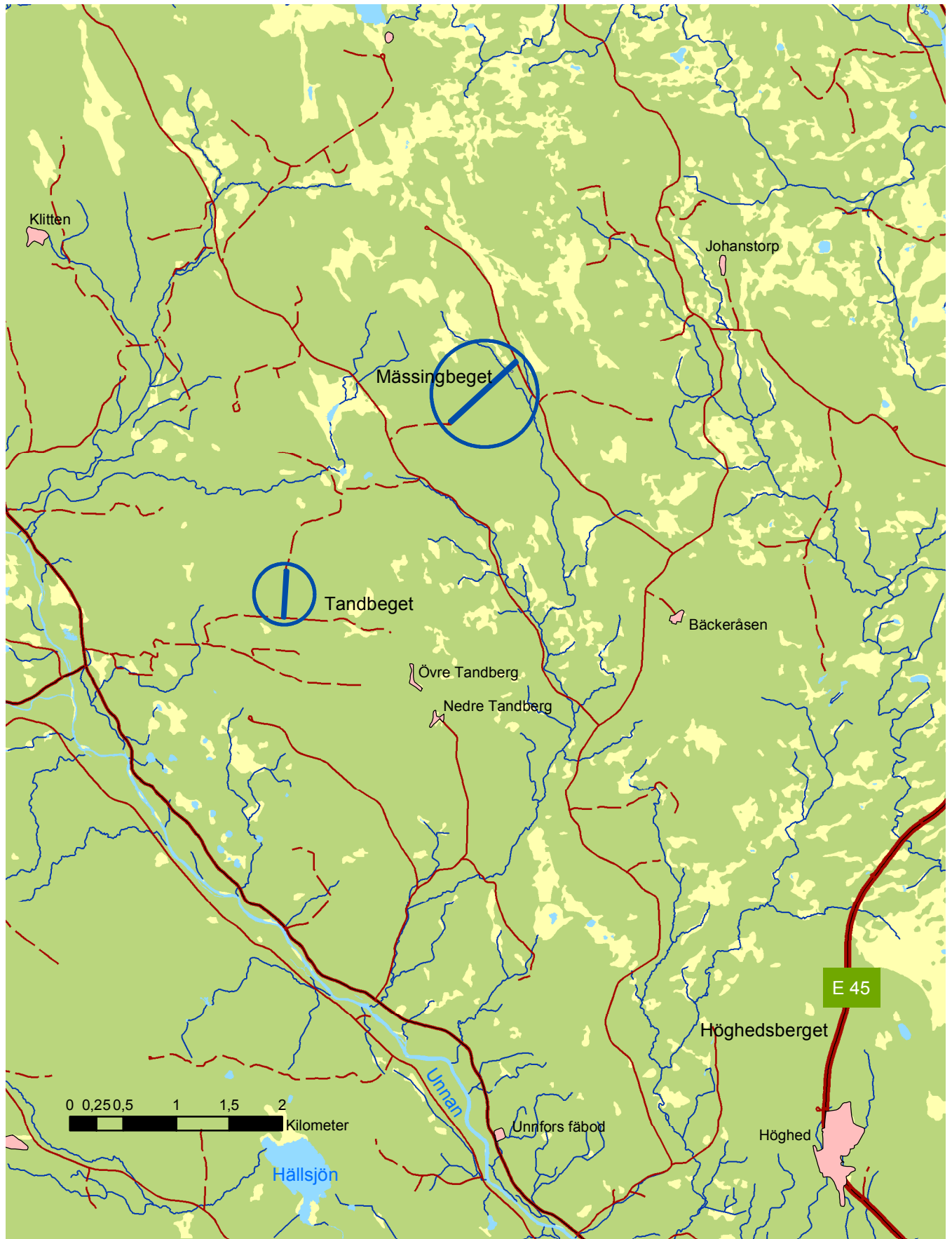
Dokumentationsmaterialet bestående av 2 digitala foton och shape-filer förvaras på Dalarnas museum. Inga fynd tillvaratogs.

## *Bilagor*

1. Översiktskarta, skala 1:50 000
2. Karta med påträffade lämningar, skala 1:10 000

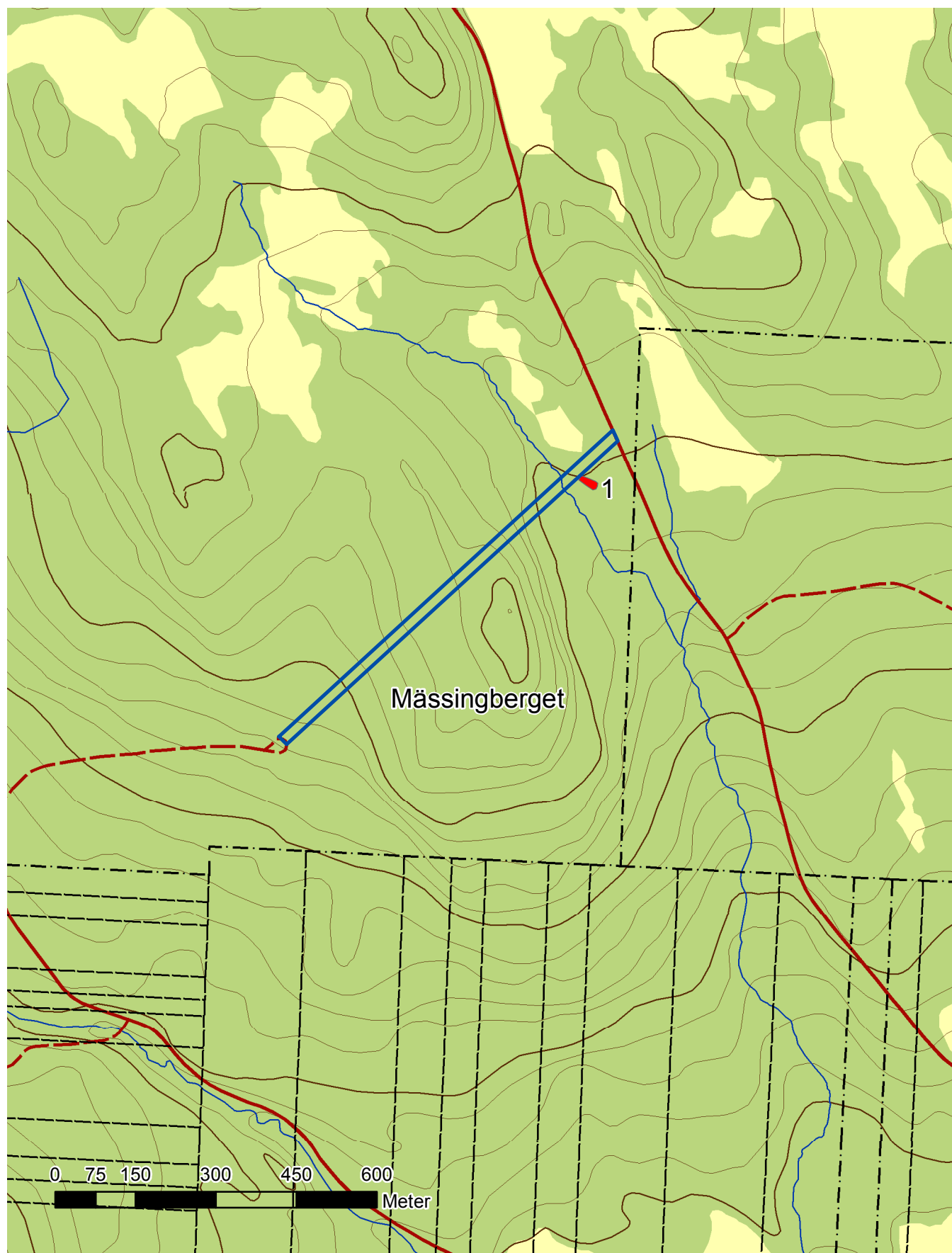


# Bilaga 1



Bilaga 1. Utdrag ur fastighetskartan med undersökningsområdena inom de blå cirkelarna och de närmast belägna fäbodarna markerade med rosa. Skala 1:50 000.

## Bilaga 2



Bilaga 2. Utredningsområdet vid Mässingberget markerat med blått och området med kolningslämningar, nr 1, markerat med rött. Skala 1:10 000.