

Arkeologisk schaktningsövervakning

# Spelstyraren 6

vid schaktning för fjärrvärme genom stadslager RAÄ 68 i Falu  
stad och kommun, Dalarna  
2014



Arkivrapport dnr 66/13  
Greger Bennström

© Lantmäteriet i2014/00618

Dalarnas museum, Falun, 2014

## *Inledning*

Falu Energi & Vatten AB skulle gräva för fjärrvärme vid fastigheten Spelstyraren 6, Elsborg i Falun, se bilaga 1. Då fastigheten låg inom fornlämningen RAÄ-nr 68:1, Faluns äldre stadslager, och dessutom ingick i Världsarvet Falun, fick Dalarnas museum i uppdrag att göra en arkeologisk schaktningsövervakning. Det som kunde förväntas att påträffas var huvudsakligen kulturlager från medeltid och framåt, men även industrilämningar från Falu gruvas olika verksamheter.

Beslut om schaktningsövervakningen togs av Länsstyrelsen Dalarna, dnr 431-2842-2013, och beställare var Falu Energi & Vatten AB.

Elsborg reglerades och bebyggdes från 1646 genom att de personer som bosatt sig runt själva gruvan tvångsförflyttades. Bostadsbristen för gruvarbetarna var stor och dessutom behövdes marken runt gruvan för dess utvidgade verksamhet. Tomterna i Elsborg blev små och stugorna enhetliga i både utformning och placering. Området bebyggdes snabbt i en rutnätplan där gatorna möttes i räta vinklar och alla kvarter är ungefär lika stora (Persson 2012).

Dalarnas museum har tidigare gjort flera schaktningsövervakningar på Berghauptmansgatan. Det har då kunnat konstateras att det fanns flera påförda slagglager i gatan (se t.ex. Ros 1988 och Wehlin 2014).

## *Syfte / Målsättning*

Syftet med schaktningsövervakningen var att dokumentera eventuella kulturlager eller anläggningar som påträffades i schaktet.

## *Metod*

Grävarbetet utfördes under maj 2013 och övervakades av en arkeolog från Dalarnas museum. Schaktväggar och schaktbotten handrensades där misstänkta kulturlager eller anläggningar påträffades. Schaktet dokumenterades, fotograferades och mättes in manuellt utifrån omgivande bebyggelse.

## *Resultat*

Schaktet var beläget på Berghauptmansgatan och var 3,4x0,8-2,7 meter (NV-SÖ) och 0,8-1,4 meter djupt, se bilaga 2. Det grävdes direkt mot grunden på en uthusbyggnad och vidgades ut mot gatan där befintliga ledningar för anslutning och elledningar fanns. De befintliga ledningarna låg ca 0,6 meter ut från husgrunden. Här bestod marken under asfalten av sentida utfyllnadslager av sand- och jordblandat grus och sedan ren sand ned till schaktbotten. Mot husväggen, i schaktets norra hörn fanns dock flera olika lager bevarade. Husgrunden gick ned till 0,35 meters djup, därunder kom ett 10 centimeter tjockt brunt humöst kulturlager med enstaka rödgodsfragment. Sedan kom ett 5 centimeter tjockt lager av beige lera och grus och därefter ett mörkbrunt sandigt kulturlager med inslag av kol, ca 5 centimeter tjockt.

Under detta låg 10 centimeter gråbeigeorange lera och grus och sedan ett tunt lager, 2 centimeter, med sot och kol. Därefter följde 10 centimeter brunsvart jord- och sandblandad slagg och i botten kom gråbeige lera som fortsatte under schaktbotten.

### *Slutsatser och utvärdering*

De kulturlager som påträffades fanns i nordöstra hörnet av schaktet, mot husgrunden. I övrigt innehöll schaktet sentida fyllnadslager av sand och grus. Kulturlagren var relativt tunna, 5-10 centimeter, och skildes åt av lika tunna lager av beige lera och grus.

Då schaktet inte var större än 3,4x2,7 meter och kulturlagren bara syntes i ena hörnet av schaktet är det svårt att dra några säkra slutsatser om vad de egentligen representerar. Den gråbeige lera som kom i botten på ca 0,8 meters djup var förmodligen den naturliga marken. Det jord- och sandblandade slagglagret skulle i så fall vara en tidig utfyllnad. Vad gäller de olika kulturlagren med utfyllnadslager av grus och lera mellan, är det svårare att uttala sig om vad de representerar. De kan vara spår efter förbättringar av vägen, men de kan även härröra från gårdsplanen som ansluter direkt norr om schaktet, se bilaga 2.

De är troligt att det finns ytterligare kulturlager eller anläggningar bevarade i de delar av gatan där man inte tidigare grävt för olika ledningar samt inne på gårdsplanen.

### *Sammanfattning*

Falu Energi & Vatten AB skulle gräva för fjärrvärme vid fastigheten Spelstyraren 6, Elsborg, Falun. Då fastigheten låg inom fornlämningen RAÄ-nr 68:1 och området för Världsarvet Falun beslutade Länsstyrelsen Dalarna om en arkeologisk schaktningsövervakning. Schaktningsövervakningen skedde i maj 2013. Schaktet grävdes från husgrunden och 3,4 meter ut i Berghauptmansgatan där det anslöt till befintliga ledningar. Schaktet var 0,8-2,7 meter brett och 0,8-1,4 m djupt. Innehållet i schaktet bestod huvudsakligen sentida fyllnadslager, men i norra hörnet mot husgrunden kunde olika kulturlager iakttas. Kulturlagren var 5-10 centimeter tjocka och skildes åt av beige lager av grus och lera. I botten framkom ett jord- och sandblandat slagglager ovan på gråbeige lera. Det var endast invid husgrunden som den naturliga marken var synlig, ca 0,8 meter under markytan.

## Referenser

Persson, Mats (red.) 2012. *Husen berättar. Bevarandeplan för Falu innerstad 2012*. Falun.

Ros, Jonas. 1988. *Arkeologisk schaktkontroll, fjärrvärmeutbyggnad etapp III, 1987, Falu stad*. Dalarnas museum arkeologisk rapport 1988:14 (stencil)

Wehlin, Joakim. 2014. *Arkeologisk schaktningsövervakning Berghauptmangatan vid schaktning för fjärrvärme genom stadslager RAÄ 68 i Falu stad och kommun, Dalarna*. Dalarnas museum arkivrapport dnr 62/14.

FMIS. Riksantikvarieämbetets fornminnesinformation., [www.fmis.raa.se](http://www.fmis.raa.se)

## Tekniska och administrativa uppgifter

Länsstyrelsens diarienummer:	431-2842-2013
Socken:	Falu stad
Fornlämning, RAÄ-nr:	68:1
Fastighet:	Spelstyraren 6
Koordinater, mitten:	N 6718551
(SWEREF99 TM)	E 534112
Höjd (RH 2000):	
Inmätning:	Manuell
Utförandetid:	2013-05
Undersökt yta, kvadratmeter:	8
Schaktlängd:	
DM projektnummer:	1511
DM diarienummer:	66/13
DM foto accesionsnr:	2013/54
Arkeologisk personal:	Greger Bennström
Projektansvarig:	Eva Carlsson

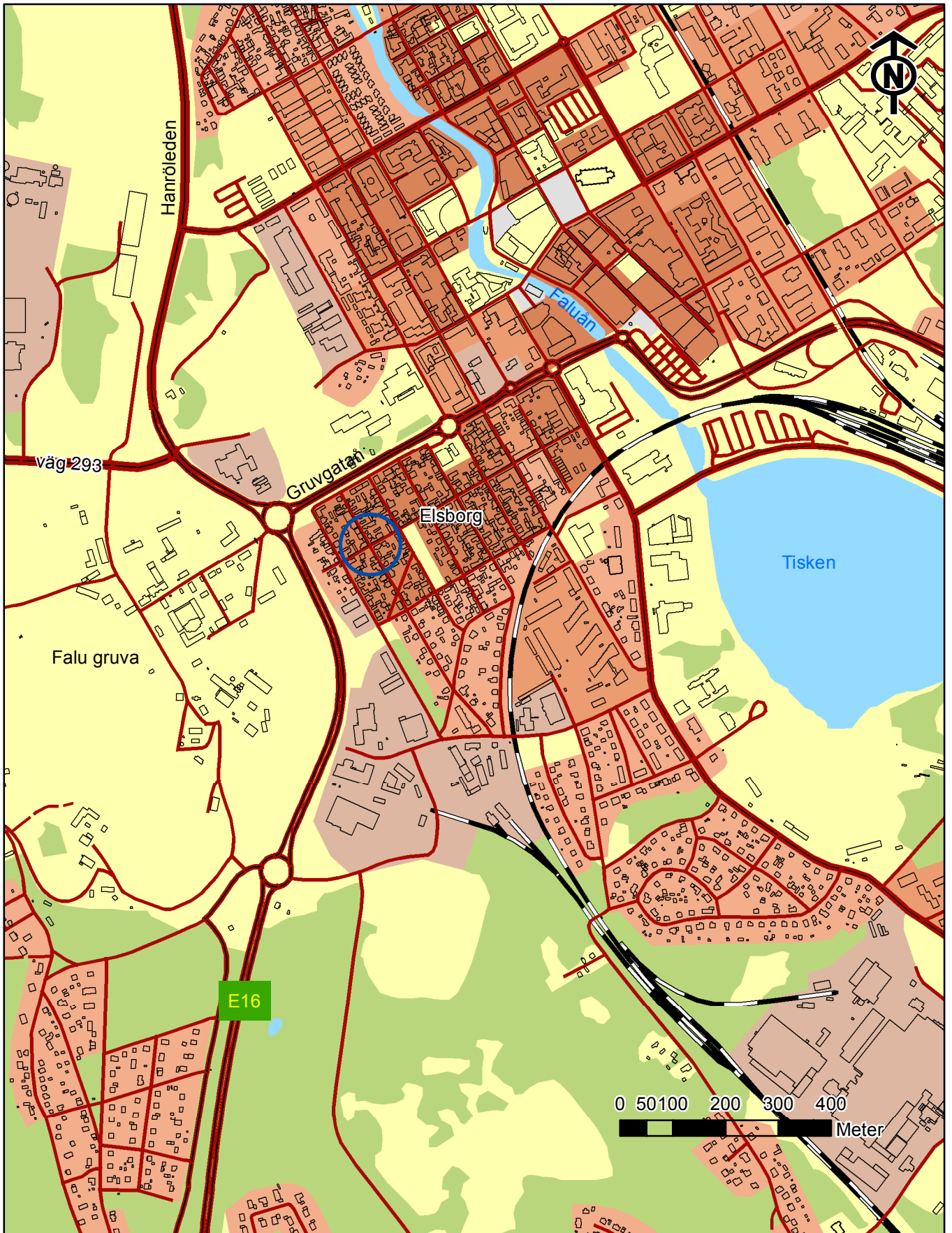
Dokumentationsmaterialet bestående av 6 digitala foton och fältanteckningar förvaras på Dalarnas museum. Inga fynd tillvaratogs.

## Bilagor

Översiktskarta skala 1:10 000

Schaktplan skala 1:200

# Bilaga 1



Bilaga 1. Utdrag ur fastighetskartan med undersökningschaktet inom den blå cirkeln.  
Skala 1:10 000.

## Bilaga 2



Bilaga 2. Schaktet vid fastigheten Spelstyraren 6 markerat med grått. De synliga kulturlagren markerade med blå linje. Skala 1:200