

Arkeologisk schaktningsövervakning

BJURS 9

vid schaktning för fjärrvärme genom stadslager RAÄ 68 i Falu
stad och kommun, Dalarna

2015



Arkivrapport dnr 123/14

Joakim Wehlin

© Lantmäteriet i2014/00618

Dalarnas museum, Falun, 2014

Inledning

Med anledning av att Falu Energi och Vatten schaktat för fjärrvärme till en privatbostad i Östanfors har Dalarnas museum genomfört en arkeologisk förundersökning i form av en schaktningsövervakning. Berörda fastighet ligger inom Falu stads gamla stadslager, fornlämning 68 (Bilaga 1-2). Beslut enligt Länsstyrelsen i Dalarna dnr 431-10533-2014.

Antikvarisk bakgrund

Vid framdragningen av fjärrvärme i stadsdelen Östanfors år 2001 observerades ett sammanhängande kulturlager utefter Utmelandsgränd. Kulturlagret innehöll bland annat kritpipsskaft och yngre rödgoods som kunde dateras till 1600-tal. Därutöver iaktogs i Östanfors flera äldre gatunivåer från 1600-tal, möjligen även 1700-tal. Det konstaterades också att slaggen tunnades ut åt öster på den naturliga åsen som löper genom Falun. I de schakt där sentida nedgrävningar ej har rört om de ursprungliga lagren låg slaggen direkt ovanpå naturlig morän (Falkenström 2001).

Syfte

Schaktövervakningens syfte var att klargöra fornlämningsförhållandena inom berörda område samt dokumentera äldre konstruktioner eller kulturlager som framkom.

Metod

Schaktningen övervakades av arkeolog och vissa partier av schaktväggen med misstänkta äldre lager finrensades och dokumenterades genom fotografi och beskrivning.

Resultat

Schaktet grävdes tvärs över Utmelandsgränd och in över gården (bilaga 2, 3 och 5). Schaktet var 0,7-1,2 meter brett och 0,6-0,8 meter djupt. Bredast och djupast var schaktet i vägen vid Utmelandsgränd.

I den södra delen av schaktet fanns det äldre fjärrvärmeschaktet från mitten av vägen och in till huskroppen i söder. Med undantag för denna störning observerades slagg till botten av hela schaktet. Lagerföljden var 0,05 meter asfalt, 0,15 meter röd/gul/grå slagg och under detta mörkbrun slagg till botten (bilaga 4).

Inne på gården var förhållandet annorlunda. Här var lagerföljden 0,2 meter matjord följt av ett kolrikt slagglager till botten på schaktet. I den del av schaktet som låg närmast Utmelandsgränd kunde några större stenar observeras, 0,4x0,5 meter stora (bilaga 5-6). Dessa stenar låg i det intilliggande husets förlängning. Stenarna är sannolikt syllstenar, vilket talar för att detta hus ursprungligen varit längre.

Förutom ovan nämnda slagglager och syllstenar så påträffades inga kulturlager med antikvariskt intressanta fynd eller material för eventuell analys i schaktet.

Sammanfattning

Med anledning av schaktningar för fjärrvärme i Östanfors har Dalarnas museum genomfört en schaktningsövervakning. Berörda fastighet ligger inom Falu stads gamla stadslager, fornlämning 68. Tidigare har sammanhängande kulturlager och äldre gatunivåer observerats i Östanfors (Falkenström 2001).

Aktuellt schakt grävdes tvärs över Utmelandsgränd och in över gården schaktet var mellan 0,7-1,2 meter brett och 0,6-0,8 meter djupt. Ute i vägen fanns ett par lager med slagg direkt under asfalten. Inne på gården fanns också ett slagglager direkt under matjorden men detta var kolrikt. I anslutning till det hus som ligger längs med Utmelandsgränd påträffades några större stenar. Dessa tolkades som syllstenar, vilket talar för att detta hus ursprungligen varit längre.

Referenser

Falkenström, Per (2001). Arkeologisk schaktövervakning Åsgatan, Kvarngatan och Utmelandsgränd i samband med fjärrvärmeutbyggnad i Falu stad och kommun, Dalarna. Arkeologisk rapport 2001:4. Dalarnas museum. Falun.

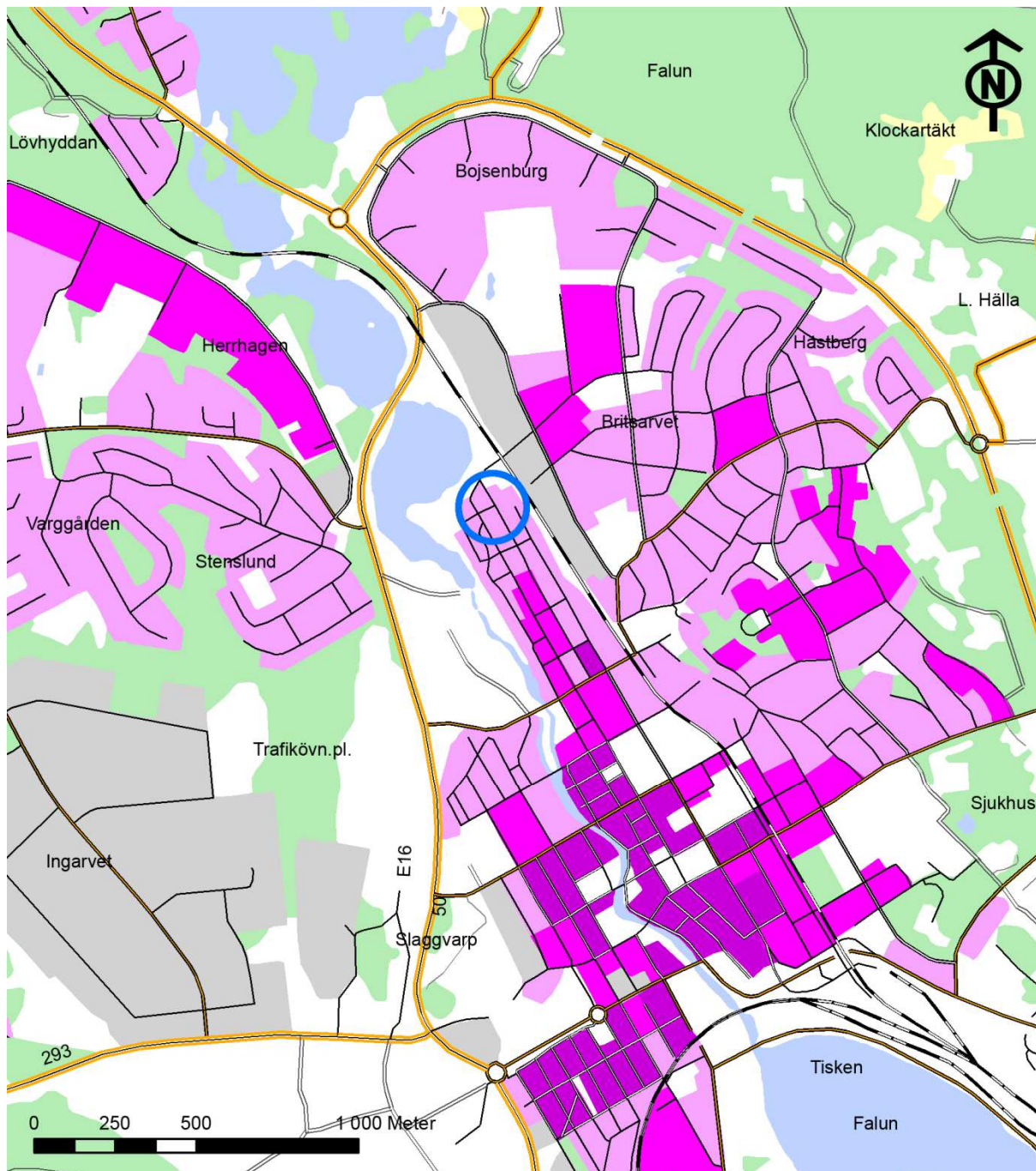
Tekniska och administrativa uppgifter

Länsstyrelsens diarienummer:	431-10533-2014
Socken:	Falu stad
Fornlämning, RAÄ-nr:	68:1
Fastighet:	Bjurs 9
Koordinater, mitten:	N: 6720344
(SWEREF99 TM)	E: 533916
Höjd (RH 2000):	117-118 möh
Inmätning:	Manuell
Utförandetid:	2014-11-17
Schaktlängd:	24 m
DM projektnummer:	1573
DM diarienummer:	123/14
DM foto accessionsnr:	2014/58 (10 foton)
Arkeologisk personal:	Joakim Wehlin
Projektansvarig:	Joakim Wehlin

Dokumentationsmaterialet bestående av 10 digitala bilder, 1 blad med fältplan samt 1 shapefil förvaras på Dalarnas museum. Inga fynd tillvaratogs.

Bilagor

- 2 Kartor/planer (nr 1-2)
- 4 Foton (nr 3-6)



Bilaga 1. Utdrag ur terrängkartan över Falu stad. Förundersökningsområdet är markerat med blå ring. Skala 1:20 000.



Bilaga 2. Utdrag ur fastighetskartan med schaktet markerat. Skala 1:200.



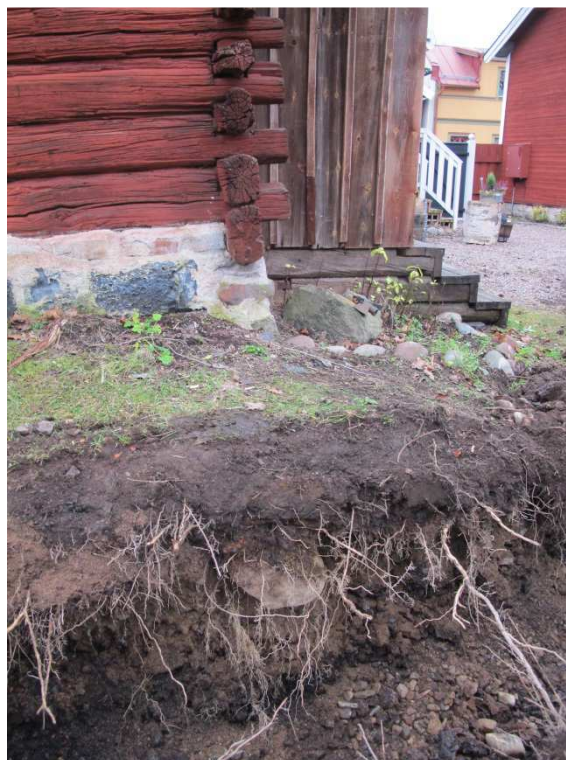
Bilaga 3. Den södra delen av schaktet. Foto från SV, Joakim Wehlin.



Bilaga 4. Slagglagren under vägen vid Utmelandsgränd. Foto från SÖ, Joakim Wehlin.



Bilaga 5. Den norra delen av schaktet. Foto från SÖ, Joakim Wehlin.



Bilaga 6. Central del av schaktet med en av de förmodade syllstenarna synlig mitt i bild. Foto från Ö, Joakim Wehlin.