



Arkeologisk utredning

# NORET-FÄRNÄS

inför planläggning av område för handels-  
verksamhet, Mora socken och kommun  
Dalarnas län



Arkeologisk rapport 2016:7

Joakim Wehlin



Arkeologisk utredning

# NORET–FÄRNÄS

inför planläggning av område för handels-  
verksamhet, Mora socken och kommun  
Dalarnas län

Joakim Wehlin

Dalarnas museum  
Arkeologisk rapport 2016:7

Renritning: Joakim Wehliln

Form: Eva Carlsson

Framsida: Markörskydd, dike och kulfång till skjutbana i undersökningsområdets centrala och södra del. Foto från öster, Joakim Wehlin.

Rapporten kan beställas från Dalarnas museum, Box 22, 791 21 FALUN  
tfn 023-666 55 00, e-post [info@dalarnasmuseum.se](mailto:info@dalarnasmuseum.se)

© Lantmäteriet i2014/00618

© Dalarnas museum 2016

Tryck: Dalarnas museum, Falun, 2016

ISSN 1400-8815

## *Innehåll*

Inledning .....	5
Syfte.....	6
Metod.....	6
Antikvarisk bakgrund .....	7
Resultat .....	8
Äldre kartmaterial .....	8
Inventering.....	10
Särskild dokumentation.....	15
Provgropsgrävning.....	17
Tolkning och utvärdering .....	18
Sammanfattning .....	19
Referenser.....	20
Arkiv .....	21
Tekniska och administrativa uppgifter .....	21
Nyregistrerade lämningar, Bilaga 1 .....	23
Provgropsbeskrivning, Bilaga 2.....	25



## Inledning

Mora kommun har för avsikt att ta fram en detaljplan för handelsverksamheter i ett område norr om Färnäs, fastigheterna Noret 159:2, 218:1 m.fl. (figur 1). Det aktuella området är ca 27 hektar stort och består till största delen av skogsmark. Inom det aktuella området finns inga tidigare kända fornlämningar och inga arkeologiska undersökningar har genomförts i närområdet. Med anledning av närheten till Färnäs by, som finns belagd i skrift från medeltid, ett stort antal



Figur 1. Utdrag ur fastighetskartan där undersökningsområdet är markerat med mörkblå polygon norr om Färnäs by. Skala 1:25 000.

lämningar efter järnframställning och närheten till "Rödmyranget" är det stor möjlighet att det finns okända fornlämningar i det aktuella området. Dalarnas museum fick därför i uppgift att närmare utreda fornlämningsförhållandena i området. Beslut om arkeologisk utredning togs av Länsstyrelsen Dalarna, dnr 431-2335-2016, och denna genomfördes i två omgångar i maj och juni 2016.

## Syfte

Syftet med utredningen var att utreda förekomsten av fornlämningar inom det aktuella området. De påträffade fornlämningarna skulle översiktligt avgränsas, beskrivas och bedömas avseende fornlämningsstatus. Målgrupper för utredningen var Länsstyrelsen Dalarna och Mora kommun.

## Metod

Innan fältarbetet påbörjades genomfördes översiktliga arkiv- och kartstudier. Studierna av främst Lantmäteriets kartmaterial gjordes för att få ett så bra underlagsmaterial som möjligt inför fältarbetet. Kart- och arkivstudierna var också till stor hjälp för att ålders- och funktionsbestämma de påträffade lämningarna, främst odlingsytorna.

Fältarbetet bestod av tre moment; fältinventering, särskild dokumentation och provschaktsgrävning.

Inventeringen bestod av en fördjupad fornminnesinventering där hela utredningsområdet gick över till fots. Påträffade lämningar mättes in med



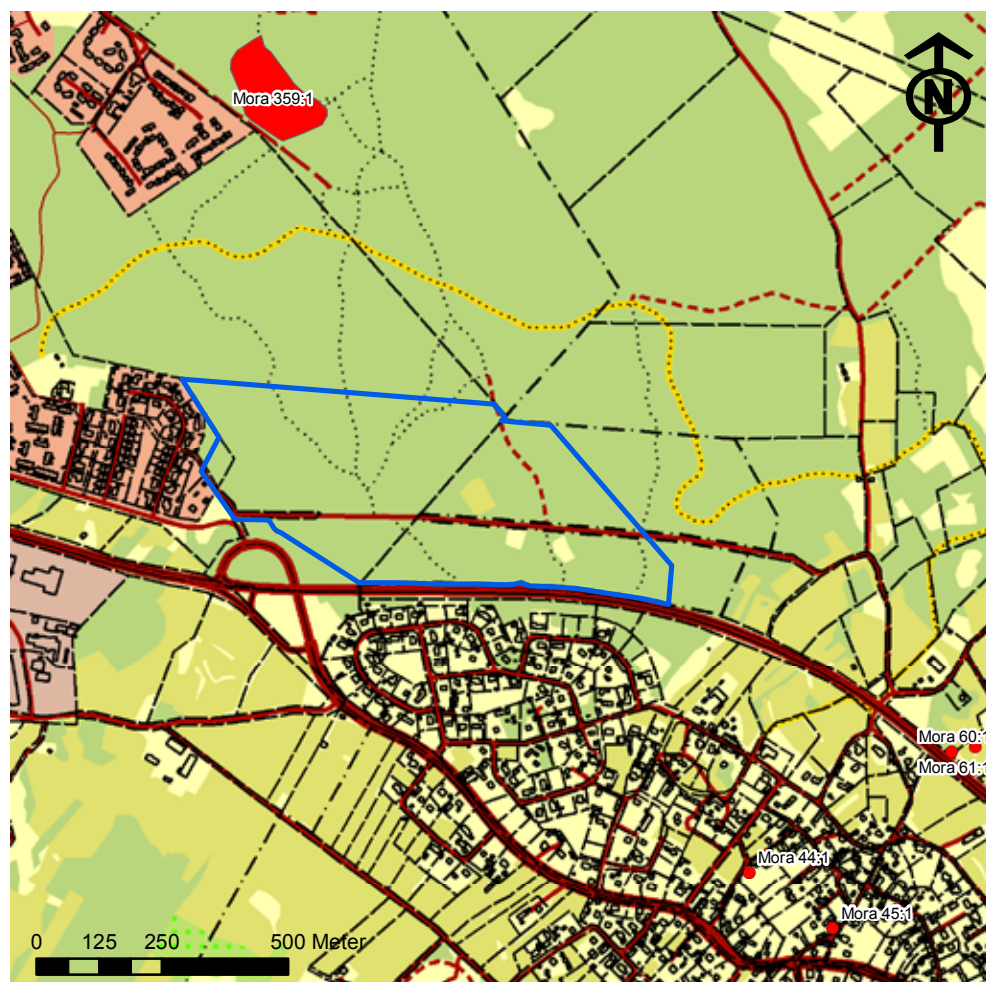
Figur 2. Provschakt i skogsmarken nedanför den naturliga platån. På bilden syns provschakt 2-4. Foto från sydöst, Joakim Wehlin.

GPS kopplad till handdator med underlagskartor. Lämningarna beskrevs enligt Riksantikvarieämbetets praxis och fotograferades. Inventeringen genomfördes av två arkeologer under två dagar.

Vid inventeringen påträffades en skjutbana av äldre slag som efter diskussion med länsstyrelsen kom att dokumenteras mer ingående. Den särskilda dokumentationen av skjutbanan bestod i upprensning och slyröjning, fotografering, fördjupad kartering med RTK-GPS, profilritning samt sökning efter projektiler i skjutvall. Den särskilda dokumentationen genomfördes av två arkeologer under en dag.

Utifrån resultatet av fältinventeringen genomfördes också provschakt-





Figur 3. Utdrag ur fastighetskartan. Undersökningsområdet har markerats med mörkblå polygon. Fornlämningar från FMIS är markerade i rött. Fornlämning Mora 359:1 består av ett område med strängar av röjningssten, Mora 44:1 och 45:1 är smideslämningar, Mora 60:1 är en slaggoarp och Mora 61:1 plats med tradition. Skala 1:15 000.

grävningar inom två områden. Beroende på förutsättningarna i terrängen genomfördes dessa för hand och bestod av mindre provgropar 0,5x0,5 meter stora. Groparna grävdes med spade samt skårslev och från varje grop sällades 10–15 liter jord med 4 millimeters maskstorlek. Provgroparna mättes in med RTK-GPS och fylldes igen efter avslutad dokumentation (figur 2). Grävningen genomfördes av två arkeologer under två dagar.

### *Antikvarisk bakgrund*

Utredningsområdet var beläget direkt nordväst om Färnäs by (figur 3). Färnäs är en av Dalarnas största och älderdomliga byar. Den täta bebyggelsen har ett nätverk av gator samt ägogränser och överallt finns älderdomliga inslag i form av timrade härbren och gårdar. Färnäs by är uppdelad i två, Syd i byn och Nord i byn. De två gamla bykärnorna har ett nätverk av små gator och tomter, fullbyggda med gårdar i månghussystem med olika funktionsbyggnader, såsom exempelvis bostadshus, bagarstugor, fähus, stall, lador och logar (Olsson 1990:130).

Huvuddelen av byn ligger 1–1,5 kilometer från Siljans strand, men en väg/fägata leder ner till näset. Denna väg är säkerligen gammal och hela näset var tidigare uppodlat (Carlsson & Lögdqvist 2006).

De äldsta belägget för Färnäs i skriftliga källor är från år 1325 (DD13). Det finns sedan flera belägg under 1400-talet. De medeltida dokumenten berör främst tvister om skog och fiske och ofta är det någon från Färnäs som varit med i nämnden. Det har också hållits ting i Färnäs (DD).

I Färnäs finns ett antal äldre bevarade timmerbyggnader varav den äldsta, ett härbre på Dränjsgården, är från medeltiden och har daterats till tiden omkring 1298 (Raihle 2005).

Namnet Färnäs är gammalt och ska sannolikt kopplas till byns läge på det flacka näset i Siljans norra del. I de äldsta skattlängderna från första delen av 1500-talet redovisas 21–28 skattebetalande bönder. Hur många som bodde i byn är svårare att räkna ut, men ca 150–200 stycken. Mot slutet av 1500-talet och 1600-talet ökar befolkningen i Färnäs markant. I de första husförhörslängderna från 1667 finns 63 gårdar (Olsson 1990:131).

Inom byns moderna gränser finns flera fornlämningar registrerade i FMIS. De ligger i byns södra och östra delar. De flesta består av lämningar efter järnframställning i form av slagghvarp och fynd av slagg, exempelvis Mora 60:1. Några av dessa tillsammans med ett pilspetsfynd visar att byn sannolikt varit befolkad redan under järnåldern. I Färnäs finns också två registrerade fångstgropar som enligt tradition skall ha varit för att fånga varg. I fornminnesregistret finns också två smideslämningar, Mora 44:1 och 45:1, en tegelindustri, en träindustri, ett härbre, fynd av en spansk hästsko och fynd av en stenxyxa. Det finns också två platser med tradition. En trefaldighetskälla kallad Måängskällan och lappargropen, Mora 61:1. Den senare utgöres av en moränrygg där det enligt tradition tillfälligt skall ha bott samer. Norr om utredningsområdet finns ett område med stensträngar och odlingsytor, Mora 359:1.

Vid två tillfällen har arkeologiska insatser genomförts i Färnäs. Båda har skett i området ned mot Siljan. 1990 genomfördes en förundersökning med anledning av en vägbyggnation vid Vålan. Vid undersökningen påträffades slagg och rester från en blästa i sekundärt läge (Sandberg 2010). I samband med villabebyggelse genomfördes en arkeologisk utredning intill Bälterviken 2006. Vid denna påträffades inget av antikvariskt intresse (Carlsson & Lögdqvist 2006).

Av intresse för den aktuella utredningen är också Färnäs roll under andra världskriget. I Sverige fanns vid denna tid flera internerings-, flykting- och arbetsläger. Den 15 april 1940 anlände omkring 3000 norska soldater till området och slussades ut på inkvarteringar i Mora, Orsa och Vansbro. Av dessa soldater finns uppgifter om att cirka 350 stycken inkvarterats i Färnäs folkskola. Det skall utöver detta ha funnits flyktingförläggningar eller skogsarbetsläger med normän och tyskar hos Carl Hållams, J. Stark samt E. Stickopers i Färnäs (Nyström 2006:55-58).

## Resultat

### Äldre kartmaterial

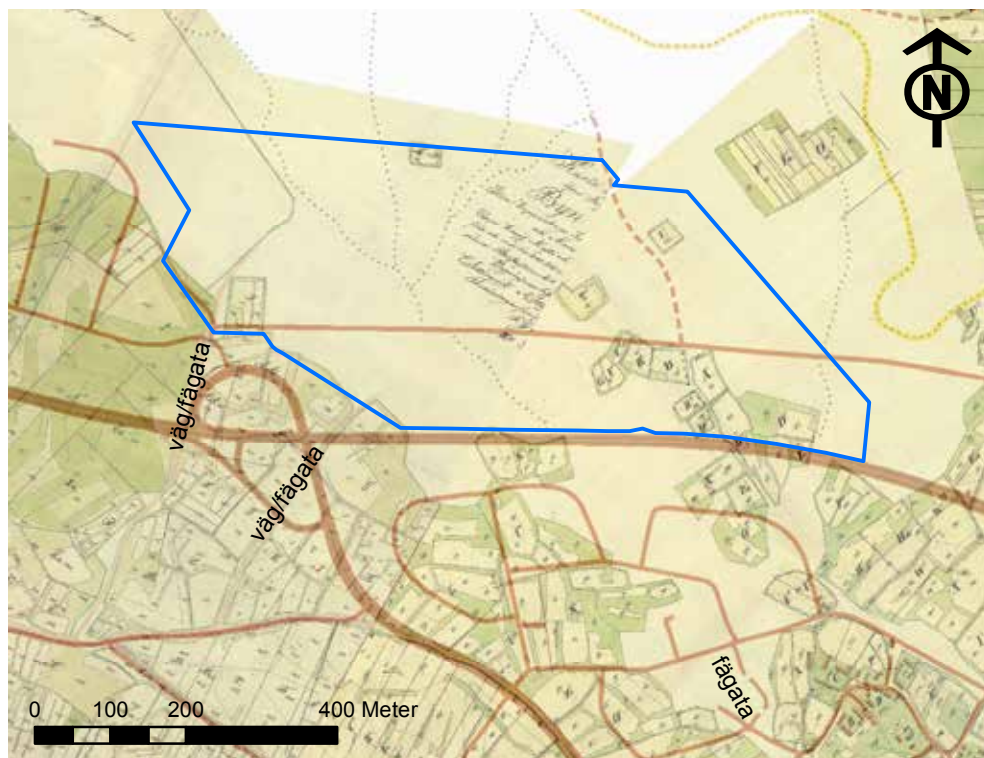
Området kring Färnäs och Noret karterades först i samband med storskiftet i mitten av 1800-talet. Byarna i Siljansområdet hade inte några tydliga gränser mellan varandra. Det gjorde att storskiftet inte kunde ske by för by utan lantmätaren var tvungen att skifta hela socknen samtidigt. Det betyder också att

de nya bygränserna som drogs vid skiftet sällan följer några naturliga gränser utan går tvärs över åkrarna. Färnäs liksom Noret karterades i samband med storskiftet 1840 (figur 4). Förutom storskifteskartor över byarnas inägomark finns också en skifteskarta över skogsmarken för hela socknen 1840 (LMV U32-1:6).

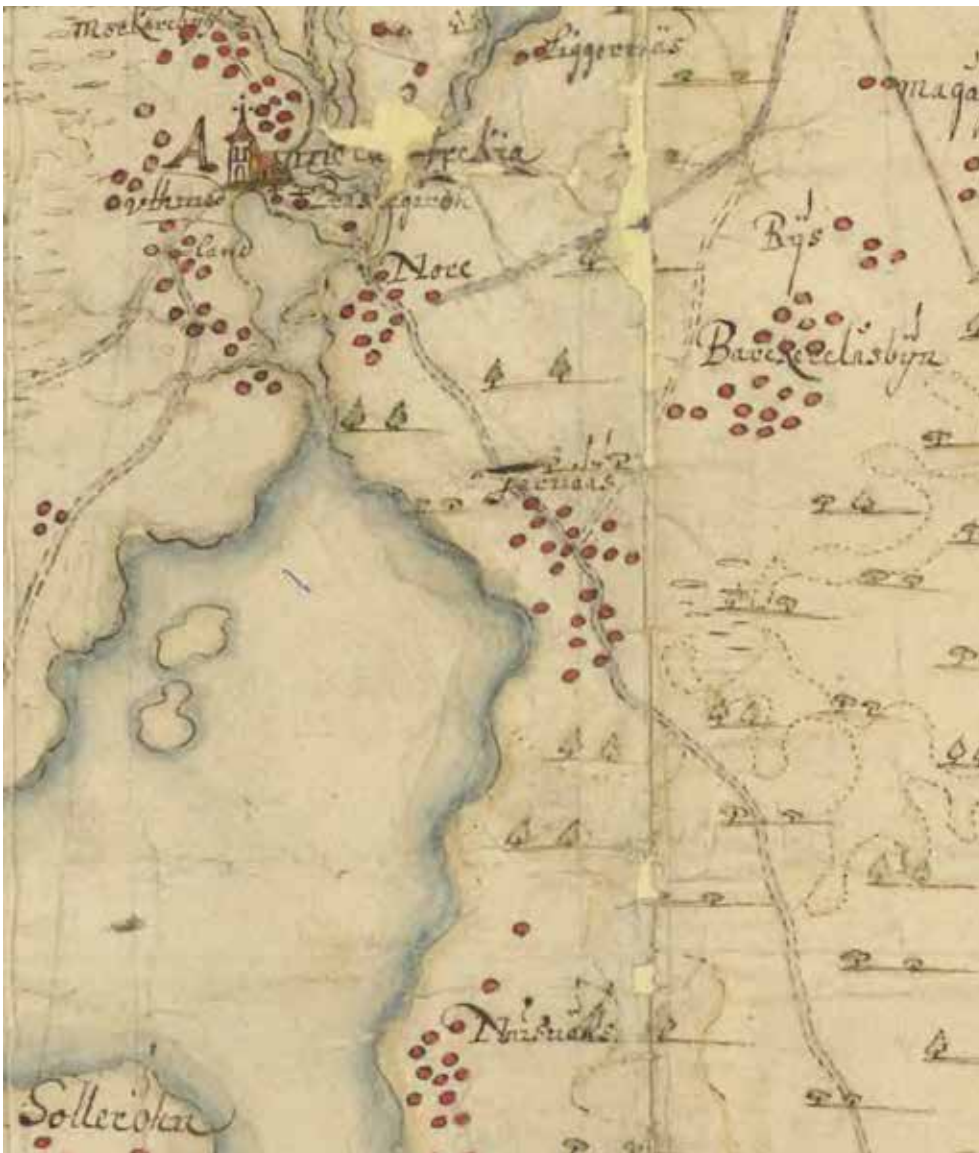
Utredningsområdet ligger mellan Norets och Färnäs byar, norr om landsvägen som förband byarna. Vägsträckningen är gammal och finns markerad på sockenkartan från 1676 (figur 5). Gårdarna i Färnäs låg i anslutning till vägen på 1600-talet, men kan ha legat någon annanstans tidigare, t.ex. närmare vattnet. Vid storskiftet fanns ett skogsområde mellan Norets och Bergkarlås byar. Det är i sydöstra kanten av detta som utredningsområdet är beläget, strax norr om Färnäs bybebyggelse.

Huvuddelen av Färnäs inägomarken med åker och äng, låg inom större gården som vid mitten av 1800-talet sträckte sig från Siljans strand upp mot landsvägen och även norr därom. Gårderna var generellt större söder om vägen än på norr sidan. Det indikerar förmodligen att den medeltida odlingsmarken i huvudsak legat söder om vägen.

Västra delen av utredningsområdet tangerar några gårderna medan resten av området berör skogsmark och där fanns det små intagor. Flera fägator mynnade ut i denna skogsmark. Dels ledde en kil av utmarken in mot Färnäs by och dels mynnade två vägar/fägator från sydväst ut mot skogsmarken. Studerar man storskiftesakten framgår att området väster om vägar/fägatorna var ängsmark, förmodligen ursprungligen en myr. Myrområdet fortsatte ut på skogsmarken och kallades där Bergsmyren. Gränsen mellan byarna drogs drastiskt tvärs över åkrarna. Det är möjligt att gränsen tidigare snarare gått öster om ängsområdet, att området kring de två vägarna/fägatorna utgjort en gränsszon.



Figur 4. Utsnitt ur storskifteskartorna över Färnäs och Norets byar från 1840 (LMV U32-4:1, U32-21:3). Undersökningsområdet ligger i utkanten av dessa byars odlingsmark. Kartorna är rektifierad mot fastighetskartan. Skala 1:10 000.



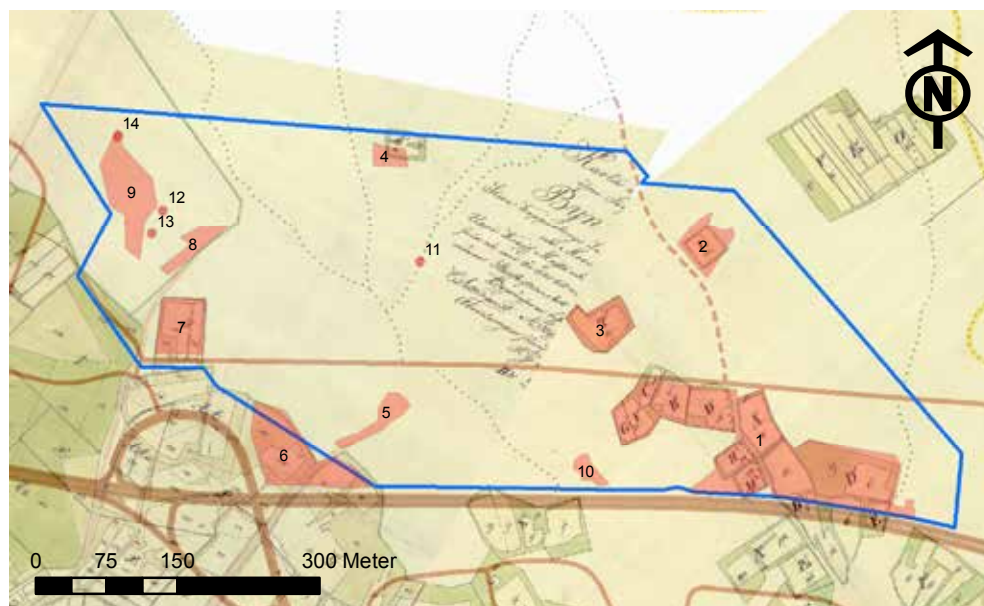
Figur 5. Sockenkartan från 1676 (LMV U32-1:1) där den gamla vägsträckningen mellan Färnäs och Noret syns tydligt.

Uppodlingarna i skogsmarken var små och varje liten odlingsyta var i princip omgiven av en separat hägnad. Detta i motsats till åker- eller ängsgårderna som före skiftet ofta bara har en hägnad runt hela gårdet. Åkermarken i ett gårde brukades gemensamt av byns gårdar medan särhägnade små odlingsytor brukades enskilt. Flertalet av dessa små odlingsytor har namn som slutar på -grävning. Det antyder att ytorna kan vara uppodlade relativt sent, kanske i slutet av 1700-talet eller i början av 1800-talet. Det tycks också som om flera av dem överges relativt tidigt varvid de idag är igenväxta.

### Inventering

Det aktuella utredningsområdet var cirka 27 hektar stort, cirka 1000x375 meter, och bestod till största delen av skogsmark. Området låg direkt norr om RV70 vid infarten mot Mora–Noret.

I utredningsområdets nordöstra del bestod vegetationen av tät ungskog i övrigt bestod terrängen av sydvästligt sluttande moränmark med relativt gles tallskog med inslag av tätare, dock bitvis gallrad, lövskog.



Figur 6. Utsnitt ur storskifteskartan över Färnäs och Norets byar från 1840 (LMV U32-4:1, U32-21:3). Undersökningsområdet har markerats med mörkblå polygon och i rött de påträffade nya lämningarna nummerade 1-14. Den är rektifierad mot fastighetskartan. Skala 1:8000.

Fältinventeringen genomfördes av två arkeologer under två dagar. Hela utredningsområdet var tillgängligt och inventeringsförhållandena goda. Området gick över till fots i 10–20 meter breda slag, beroende på terräng och vegetation. I utredningsområdets nordöstra del, norr om vägen, bestod vegetationen av tät ungskog och i detta område var därför täckningsgraden något lägre. I annat fall täcktes närmare 90% av utredningsområdet.

Inventeringen resulterade i att 14 nya lämningar (1–14) kunde registreras (figur 6). Av dessa har 6 bedömts som fornlämningar och 8 som övriga kulturhistoriska lämningar (bilaga 1). De flesta lämningar fanns i områden med fossil åkermark (1, 6 och 9) eller fossil åker (2–4 och 7–8). De flesta av dessa åkrar finns med på storskifteskartan över Färnäs och Noret från 1840. Undantaget är två fossila åkrar (5 och 8) samt ett område med fossil åkermark (9) i utredningsområdets västra del.



Figur 7. Odlingskant i ett område med fossil åkermark i den östra delen av undersökningsområdet. I bakgrunden anas riksvägen och på bilden syns arkeolog Greger Bennström. Foto från öster, Joakim Wehlin.



Figur 8. Väg och terrasserad odling i den östra delen av ett område med fossil åkermark i den östra delen av undersökningsområdet. Foto från söder, Joakim Wehlin.

Merparten av åkrarna var rektangulära eller blockformiga med plana odlingsytor. Odlingsytorna avgränsades av mindre diken eller hak samt terrasskanter och röjningssten (figur 7). Röjningsstenen hade i vissa fall karaktären av vallar.

I utredningsområdets östra del fanns ett område med fossil åkermark (1) som var 340x115 meter stort och bestod av 14 odlingsytor. Centralt och i den östra delen av området fanns vägar som omgavs av röjningssten (figur 8).

Det ovannämnda området hänger samman med Färnäs by på storskifteskartan från 1840. Detsamma gäller för det område med fossil åkermark som påträffades i utredningsområdets sydvästra del (6). Detta område bestod av 5 odlingsytor och var 150x75 meter stort.

Ett sannolikt yngre område med fossil åkermark fanns i utredningsområdets västra del (9). Detta område bestod av fyra odlingsytor och var 140x50 meter stort. I norr avgränsades odlingsytan av en jordvall som var 50 meter lång, 1–2 meter bred och 0,5 meter hög. Funktionen på denna är okänd. I den västra delen av vallen fanns en närmast triangulär fördämningsvall (14) som möjligen tjänat som vattenreservoar. I den södra delen övergick odlingsytorna i tomtmark.

Centralt i utredningsområdet påträffades ett antal sand/grustäcker (5 och 11) samt i anslutning till riksvägen en skjutbana (10). Den senare visade sig inte vara känd sedan tidigare och ingick inte i den specialinventering av skjutbanor som genomförts i länet (Sönnergren 1982). Skjutbanan visade sig kunna härröra från andra världskriget och därför genomfördes en särskild dokumentation av denna.

I den västra delen av utredningsområdet påträffades också en källa med tradition (12) och en modern brunn (13) kopplad till samma vattenflöde. Källan skall enligt tradition försörjt Noret med vatten i äldre tid. Brunnen som idag är försedd med cementfundament ligger cirka 30 meter söder om källans utlopp.



*Figur 9. Markörskydd, dike och kulfång till skjutbana. Foto från nordöst, David Fahlberg.*



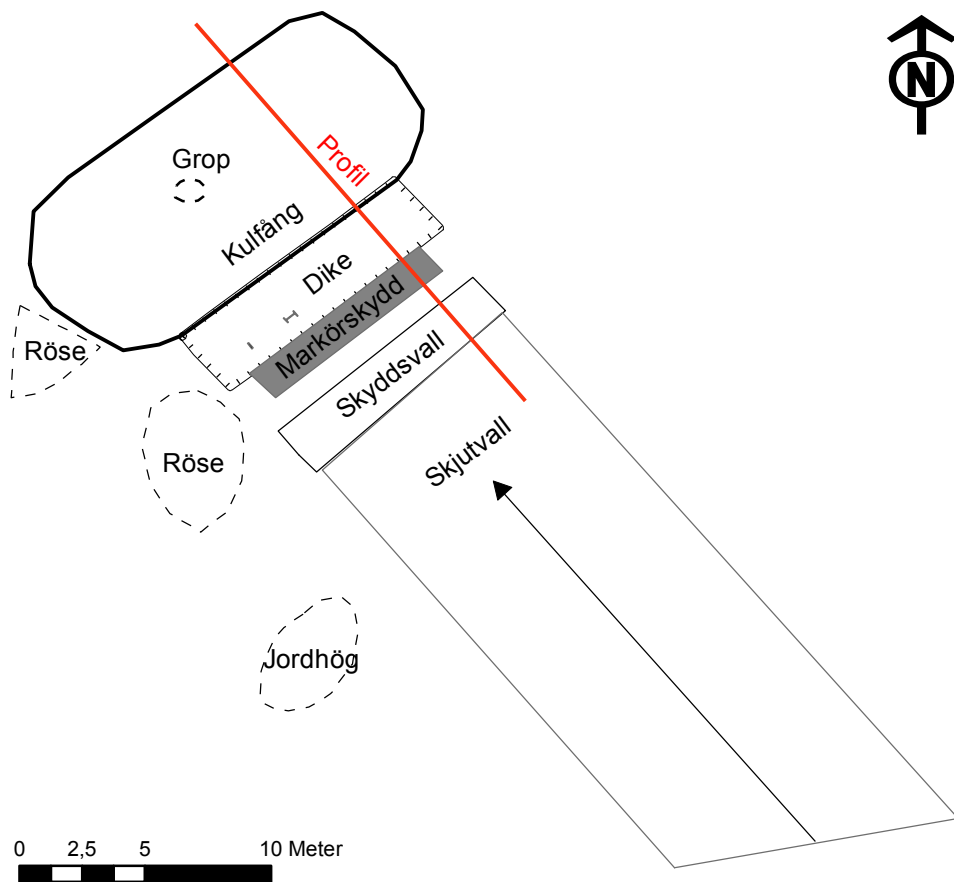
*Figur 10. Markörskydd, dike och kulfång till skjutbana. Foto från väst, David Fahlberg.*



*Figur 11. Diket med tavelställs-konstruktionerna. Foto från sydväst, David Fahlberg.*

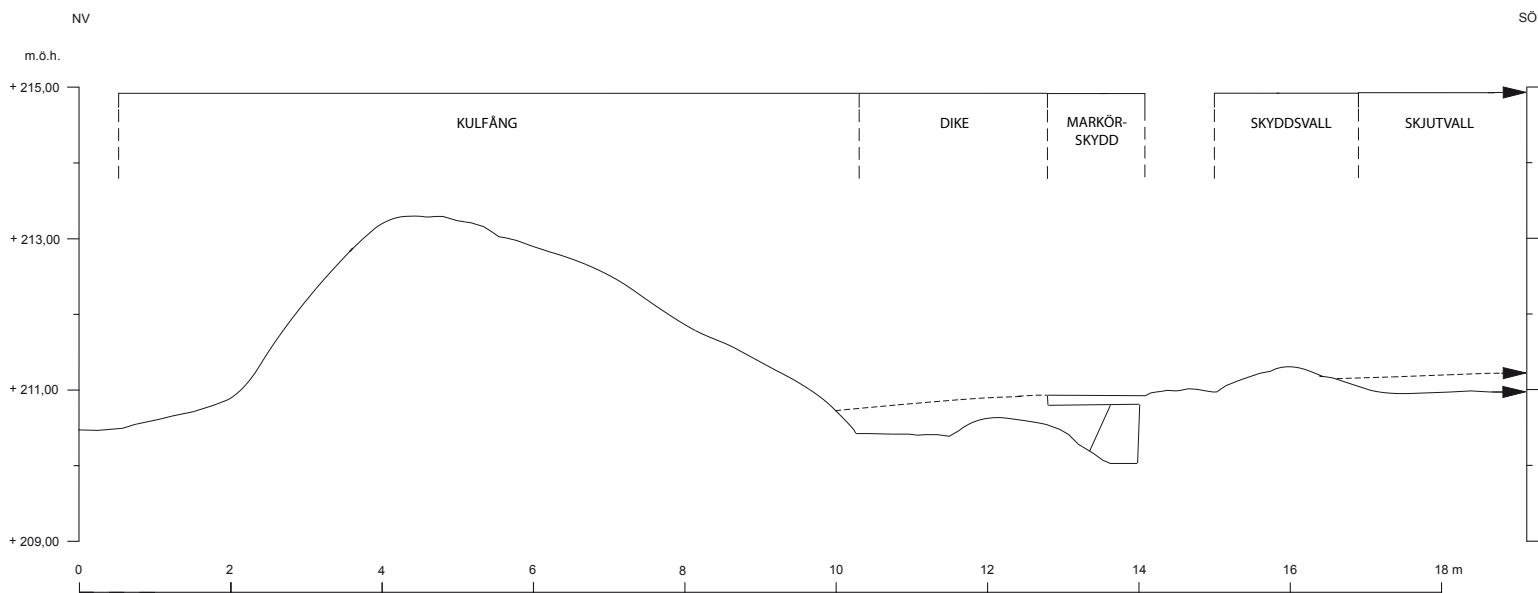


Figur 12. Detaljbild av markörskydds konstruktion. Foto från nordväst, David Fahlberg.



Figur 13. Planritning över skjutbanan (10). Skala 1:300.





Figur 14. Profilritning över skjutbanan (10).

### Särskild dokumentation

I utredningsområdets centrala och södra del påträffades en skjutbana (figur 9). Skjutbanan har skurits av när riksvägen byggdes, men av den främre delen kvarstod 40x20 meter. Det som fanns kvar var kulfång, tavelställskonstruktioner, markörskydd, skyddsvall, skjutvall, jordhög och 2 röjningsrösen. Skjutriktningen har varit mot nordväst.

Enligt lokalbefolkningen skulle skjutbanan ha varit byggd av militären under andra världskriget och av den anledningen genomfördes en särskild dokumentation. Dokumentationen genomfördes av två arkeologer under en dag och inleddes med att rensa upp och röja bort sly på skjutbanan (figur 9-12).

Längst i nordväst fanns kulfånget som bestod i en sandvall som var omkring 3 meter hög. Nedanför denna fanns ett dike som idag är fyllt med en del skrot. I dikets västra del fanns resterna efter två tavelställskonstruktioner. I dikets sydöstra del fanns ett cementfundament som sannolikt varit ett markeringskydd för personer som ska markera tavlorna när skjutningen är genomförd. Ovanpå denna och i markhöjd fanns en skyddsvall för att hindra lågt gående projektiler. Bortanför denna fanns resterna av en svagt nedgrävd skjutvall. På skjutbanans sydvästra sida fanns två röjningsrösen och en jordhög (figur 13-14).

För att få ytterligare information om skjutbanan möjligen kunde härröra från andra världskriget grävdes på två ställen i kulfånget för att om möjligt hitta kvarvarande projektiler för bestämning. Det visade sig finnas fullt med kulor av olika slag i kulfånget (figurer 15-18). Foton på kulorna har bedömts av Patrik Hertzman vid Nationellt Forensiskt Centrum (2016-06-28). Utifrån fotona bedömer han att det med stor sannolikhet rör sig om kulor som användes i olika vapen som nyttjades i Sverige under andra världskriget. Exempelvis armérevolver m/1887, pistol m/40 eller kulsprutepistol m/37-39, kulspruta m/36 samt gevär m/40. Det är dock svårt att säkert avgöra från fotografier.



Figur 15. En typ av kulor som påträffades i kulfånget till skjutbanan (Fnr 1). Enligt Patrik Hertzman vid Nationellt Forensiskt Centrum (NFC) rör det sig sannolikt om kaliber 7,5 mm Svensk Nagat. Dessa användes till armérevolver m/1887. Det skulle dock också kunna vara blykärnor från mantlade kulor i kaliber 9 mm. Foto: Fredrik Hegert, Dalarnas museum.



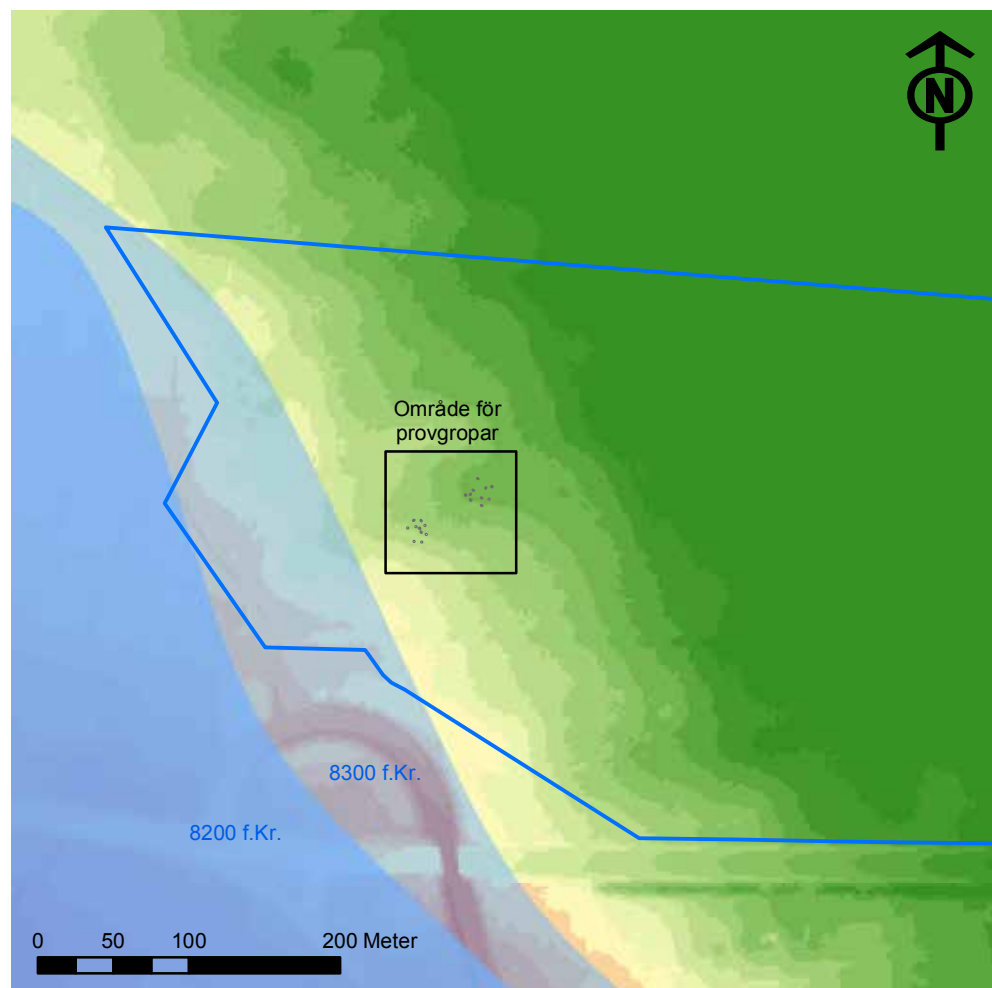
Figur 16. En annan typ av kulor från kulfånget (Fnr 2). Enligt Patrik Hertzman vid NFC rör det sig sannolikt om kulor av kalibern 9 mm Parabellum, vilka används till pistol m/40 eller kulsprutepestol m/37-39. Under beredskapstiden användes också kulsprutepestoler från Finland av typen Tikkakoski modell 1931 i vilken man använde samma kulor. Foto: Fredrik Hegert, Dalarnas museum.



Figur 17. Kulor av en tredje typ (Fnr 3) som Patrik Hertzman vid NFC bedömt utifrån foton. Det skulle kunna röra sig om kaliber 8x63 mm, vilket användes i kulspruta m/36 samt gevär m/40. Det kan också vara deformerade kulor i kalibern 6,5x55 mm. Den senare kalibern har använts i karbin m/94, gevär m/96 samt m/38, kulsprutegevär m/21 samt m/37 och kulspruta m/36, m/39 samt m/42. Foto: Fredrik Hegert, Dalarnas museum.

Fnr	Sakord	Material	Antal	Vikt	Anläggning	Utgår
1	Gevärskula	Bly	11	59,5	10	x
2	Gevärskula	Bly, järn	5	37,4	10	x
3	Gevärskula	Bly, järn	3	7,0	10	x

Figur 18. Fyndtabell.



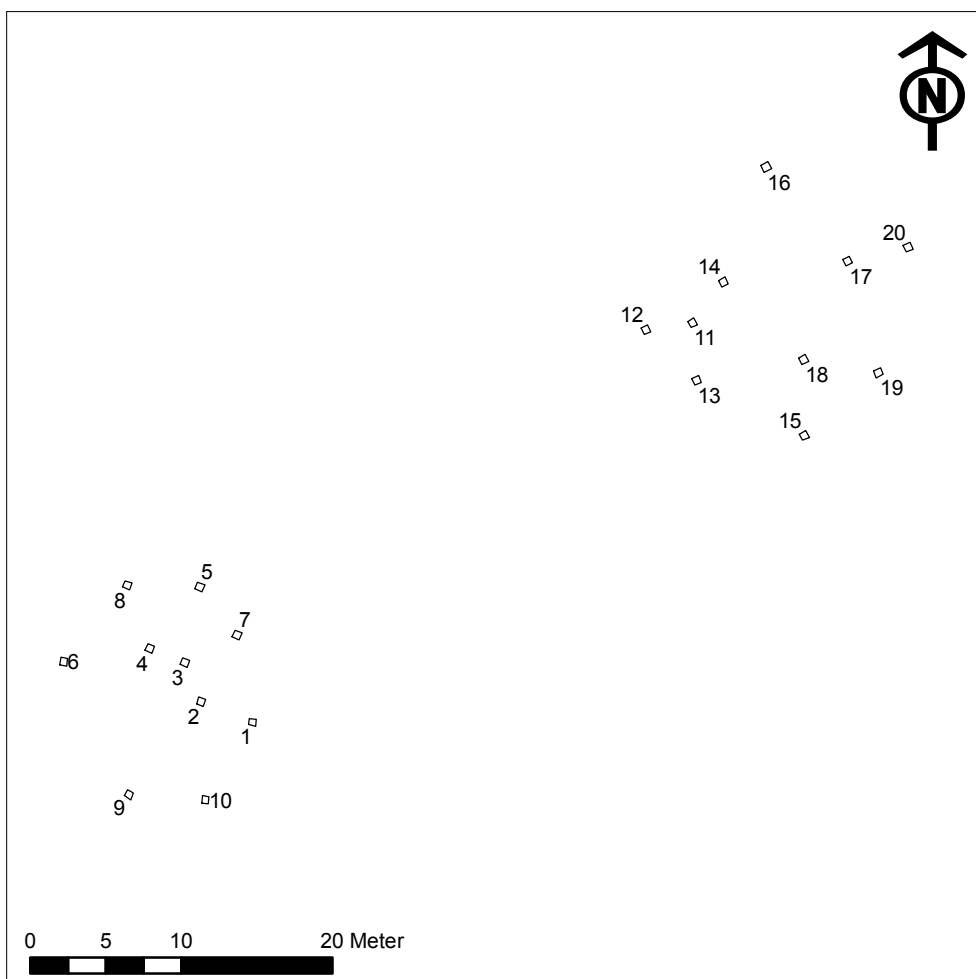
Figur 19. Fastighetskartan med terrängformer. I nederkanten syns hur moderna vägar förändrat terrängen. Vattennivån i området 8300-8200 f.Kr. visas med blått (SGÜ). Undersökningsområdet är markerat med mörkblå polygon och området för provgropsgrävningen inom den svarta koadraten, jämför figur 20. Skala 1:5000.

## Provgropsgrävning

Centralt i utredningsområdets västra del påträffades vid inventeringen en naturlig platå som gick ut som en udde mot sydväst. Vid tiden för inlandsisens tillbakagång utgjorde udden en strandnära lokal och därav en potentiell stenåldersboplats (figur 19). Boplatser från denna tid har påträffats på liknande lokaler i Leksand (Wehlin 2016). Av den anledningen genomfördes provgropsgrävningar direkt nedanför och uppe på den naturliga platån (figur 20).

Direkt nedanför platån undersöktes tio provgropar (1–10) som samtliga var 0,5x0,5 meter stora. Lagerföljden var i stort sett densamma i samtliga gropar. Överst fanns ett 0,05–0,12 meter tjockt lager med förna. Under detta fanns blekjord 0,02–0,2 meter tjockt och under detta rostjord och morän. Provgroparna grävdes till ett djup av 0,3–0,5 meter, vanligen 0,4 meter. I varje grop sällades 10–15 liter jord. Inget av antikvariskt intresse påträffades (bilaga 2).

Uppe på platån undersöktes också tio provgropar med samma storlek (11–20). Lagerföljden skiljde sig inte mycket från de tidigare undersökta groparna. Överst fanns ett 0,02–0,1 meter tjockt lager med förna. Under detta fanns blekjord 0,06–0,3 meter tjockt och under detta rostjord och morän. Provgroparna grävdes till ett djup av 0,25–0,4 meter, vanligen cirka 0,3 meter. I varje grop sällades 10–15 liter jord. Inget av antikvariskt intresse påträffades (bilaga 2).



Figur 20. Placeringen av provgroparna nedanför (1-10) respektive ovanför (11-20) den naturliga platån. Skala 1:500

### Tolkning och utvärdering

Fältinventeringen kunde i stort sett bekräfta storskifteskartan från 1840. Vid denna tid låg delar av utredningsområdet inom eller på gränsen till inägo- marken för Färnäs och Norets byar. Med tanke på odlingsområdenas utse- ende och periferära lägen tolkades de som uppodlade under sent 1700- eller tidigt 1800-tal. De odlingsområden som inte fanns med på storskifteskartan har sannolikt odlats upp efter 1800-talets mitt. Ett fåtal odlingsytor användes fortfarande för hästbete men i övrigt är områdena överväxta. De utgör dock fina exempel på markutnyttjande och odlingsstruktur i Siljansbygden för mellan 200 och 300 år sedan.

Utredningsområdet låg i ett område som sluttande svagt mot sydväst. Vid tiden för den senaste istidens tillbakagång gick strandlinjen genom området och av den anledningen fanns möjligheten till äldre stenåldersboplatser. Speciellt ett område tycktes lovande. Det bestod av en naturlig och flack platå. Ett antal provgropar undersöktes men utan resultat. Inget stenåldersföremål finns heller inrapporterat sedan tidigare.

Vid fältinventeringen påträffades en tidigare okänd skjutbana (Sönnergren 1982). Denna fanns inte med på någon karta eller flygfoto över området. Konstruktionen var relativt gedigen och åldern utifrån uppväxta träd på kulfånget visade att denna sannolikt var över femtio år gammal. Från boende i Färnäs berättades också att denna byggts av militärer (Grannas muntligen 2016-05-24).

Med tanke på den uppmärksamhet som riktats mot beredskapstiden i Dalarna under senare år väcktes idén om att den kunde ha med detta att göra (Johansson 2005; Nyström 2006). Av den anledningen genomfördes en ingående dokumentation. Samtidigt grävdes i kulfånget för att om möjligt hitta kulor som kunde bekräfta antagandet. Kulorna visade sig mycket väl kunna vara från vapen som användes vid utbildandet av soldater under beredskapstiden.

Inga uppgifter om skjutbanan i Färnäs har påträffats i arkiv, men en rad uppgifter om beredskapstiden i området finns sedan tidigare och där nämns Färnäs. Den första april 1940 bildades Mora försvarsområde och hade i uppgift att försvara fientligt framträngande över gränsen från Norge. Den 15 april fick dock befälhavaren, överste Andén, telegram om att förbereda internering för 3000 norska soldater i Vansbro, Mora och Orsa. Av dessa soldater skall 300 ha inkvarterats i folkskolan i Noret och 350 i folkskolan i Färnäs. Soldaterna skall ha internerats i cirka tre månader. Utöver detta skall det ha funnits flyktningförläggningar eller skogsarbetsläger för norrmän och tyskar hos Carl Hållams, J. Stark och E. Stickopers i Färnäs (Nyström 2006:55-58).

Sannolikt har den påträffade skjutbanan i Färnäs upprättats för att upprätthålla och utbilda de internerade norska soldaterna, vilket också de påträffade kulorna i kulfånget antyder.

### *Utvärdering*

Utredningen har resulterat i att sex påträffade lämningar bedömts som fornlämningar. Samtliga av dessa består av fossil åker eller område med fossil åkermark. Dalarnas museum förordar att dessa bör undersökas. Fossila åkrar är svåra att datera genom en arkeologisk undersökning. Det skulle dock vara möjligt att genom en undersökning och en miljöarkeologisk analys få svar på vad åkrarna använts till.

Den skjutbana som påträffades har bedömts som övrig kulturhistorisk lämning, men har med tanke på den sannolika kopplingen till beredskapstiden stort historiskt värde. Dalarnas museum förordar att hänsyn tas till skjutbanan vid en tänkt exploatering. Med anledning av skjutbanans läge nära dagens riksväg finns stora möjligheter att uppmärksamma och bevara den. Dalarnas museum föreslår att den bevaras i sitt nuvarande skick och nyttjas i gestalningsplanerna för det nya området som ett minnesmärke över områdets närmaste historia.

### *Sammanfattning*

Mora kommun har för avsikt att ta fram en detaljplan för handelsverksamheter i ett område norr om Färnäs. Inom det aktuella området finns inga tidigare kända fornlämningar. Med anledning av närheten till Färnäs by och ett stort antal lämningar efter järnframställning är det stora möjligheter att det finns okända fornlämningar i det aktuella området. Dalarnas museum fick därför i uppgift att närmare utreda fornlämningsförhållandena i området. Utredningen bestod av inventering, särskild dokumentation samt provgroppsgrävning och genomfördes i maj och juni 2016.

Inventeringen resulterade i att 14 nya lämningar kunde registreras. Av dessa har sex bedömts som fornlämning och åtta som övrig kulturhistorisk lämning. De flesta lämningar fanns i områden med fossil åkermark eller fossil åker. De flesta av dessa åkrar finns med på storskifteskartorna över Färnäs och Noret från 1840. Med tanke på odlingsområdenas utseende och periferära lägen tolkades de som uppodlade under sent 1700- eller tidigt 1800-tal. De

odlingsområden som inte fanns med på storskifteskartan har sannolikt odlats upp efter 1800-talets mitt.

Centralt i utredningsområdet påträffades en tidigare okänd skjutbana. Den fanns inte med på någon karta eller flygfoto över området. Konstruktionen var relativt gedigen och åldern utifrån uppväxta träd på kulfånget visade att den sannolikt var över femtio år gammal. Från boende i Färnäs berättades också att den byggts av militärer. Sannolikt har den påträffade skjutbanan i Färnäs upprättats för att upprätthålla och utbilda de internerade norska soldaterna, vilket också de påträffade kulorna i kulfånget antyder.

Utredningsområdet låg i ett område som sluttande svagt mot sydväst. Vid tiden för den senaste istidens tillbakagång gick strandlinjen genom området och av den anledningen fanns möjligheten till äldre stenåldersboplatser. Speciellt ett område tycktes lovande. Det bestod av en naturlig och flack plåtå. Ett antal provgropar undersöktes men utan resultat. Något stenåldersföremål finns heller inte inteinrapporterat sedan tidigare.

Dalarnas museum förordar att de påträffade fossila åkrarna bör undersökas. Fossila åkrar är svåra att datera genom en arkeologisk undersökning. Det skulle dock vara möjligt att genom en undersökning och en miljöarkeologisk analys få svar på vad åkrarna använts till.

Skjutbanan har med tanke på den sannolika kopplingen till beredskaps-tiden stort historiskt värde. Dalarnas museum förordar att hänsyn tas till skjutbanan vid en tänkt exploatering och föreslår att den bevaras och nyttjas i gestaltungsplanerna för det nya området.

## Referenser

- Carlsson, Eva & Lögdqvist, Anna (2006). *Arkeologisk utredning Färnäs i samband med etablering av villabebyggelse på fastigheten Färnäs 723:5. Mora socken och kommun, Dalarna*. Arkeologisk rapport 2006:6. Dalarnas museum. Falun.
- DD, Diplomatarium Dalekarlium. Urkunder rörande landskapet Dalarna samlade och utgifne ac C. G. Kröningssvärd. 1846. Falun.
- Grannas, Harlan (2016-05-24). Muntlig uppgift. Boende i Färnäs.
- Hertzman, Patrik (2016-06-28). Muntlig uppgift. Förste forensiker/vapenundersökare. Kemi- och tekniksektionen/vapengruppen. Nationellt Forensiskt Centrum –NFC. Linköping.
- Johansson, Anders (2005). *Den glömda armén: Norge-Sverige 1939-1945*. Fischer & Co. Rimbo.
- Nyström, Jan-Ola (red.) (2006). *Beredskapen i Dalarna: "försvarshemligheter", internerings- flyktning- och arbetsläger*. Kungliga Dalregementets kamratförening. Falun.
- Olsson, Daniels Sven (1990). Färnäs. *Alla tiders landskap Dalarna. Riksintressen för kulturmiljövården i Kopparbergs län*. Dalarnas hembygdsbok 1990. Dalarnas fornminnes- och hembygdsbok. Falun. s. 130-131.
- Raihle, Jan (2005). *Medeltida timmerhus i Dalarna*. Dalarnas museum. Falun.
- Sandberg, Fredrik (2010). *Rapportsammanställning Färnäs 484:3, Mora socken och kommun*. Nationella rapportprojektet. Dalarnas museum.
- Sönnergren, Elisabeth (1982). *Inventering av skjutbanor i Kopparbergs län*. Länsstyrelsen i Kopparbergs län. Falun.
- Wehlin, Joakim (2016). Människor vid isranden. *Arkeologi i Dalarna* (red. Carlsson, Eva). Dalarnas fornminnes- och hembygdsförbund i samarbete med Dalarnas museum. Falun. s. 92-103.

## Arkiv

FMIS, Fornsök: [www.fmis.raa.se](http://www.fmis.raa.se)

LMV, Lantmäteriet: [www.lantmateriet.se](http://www.lantmateriet.se) Arkivsök

Lantmäteristyrelsens arkiv: U32-1:1, U32-1:6, U32-4:1 och U32-21:3

### *Tekniska och administrativa uppgifter*

Länsstyrelsens diarienummer:	431-2335-2016
Socken:	Mora
Fornlämning, raä nr:	-
Fastighet:	Noret 159:2, 218:1 m.fl.
Koordinater, centralt i UO:	N 6763871
(SWEREF99 TM)	E 479036
Höjd (RH 2000):	195-220 möh
Inmätning:	Handhållen GPS och RTK-GPS
Utförandetid:	2016-05-10 – 2016-05-11 & 2016-06-14 – 2016-06-16
DM projektnummer:	1610
DM diarienummer:	31/16
DM fotoaccession:	2016 13
DM fyndaccession:	23437 (3 fyndposter)
Arkeologisk personal:	Greger Bennström, David Fahlberg & Joakim Wehlin
Kartanalys:	Eva Carlsson
Fältarbetsledare:	Joakim Wehlin
Projektansvarig:	Joakim Wehlin

Dokumentationsmaterialet förvaras på Dalarnas museum och består av 38 digitala foton, 16 shapefiler och 3 plan- samt profilritning.





1

Område med fossil åkermark, 340x115 m (Ö-V), bestående av ca 14 rektangulära och blockformiga odlingsytor, plana, 20-55x10-35 m (NV-SÖ), inbördes och mot omgivande mark avgränsade av 20-40 m l, 1-3 m br och 0,3-0,7 m h parallella valliknande röjningsrösen och i några fall svaga hak och terrasser. Centralt i området löper en väg, 130 m l och 2-3 m br (NV-SÖ), kantad av röjningssten. I Ö delen av området finns ytterligare en väg, 45 m l, 2 m br och 0,5 m dj (N-S). Vägen har använts i modern tid. I den NV delen av området finns 2 röjningsrösen, 5-6x2-3 m och 0,4 m h. Området är i S skuret av riksvägen.

Fornlämning.

2

Fossil åker, 60x45 m (NÖ-SV), bestående av en plan oregelbunden odlingsyta. I N, V och Ö avgränsad av hak 0,5 m br och 0,2-0,3 m dj. I V och S finns terrasskant som är obetydlig i S men 1-1,5 m br och 0,5 m hög i V. Runt odlingsytan finns områden med röjningssten, främst i de V och N delarna.

Fornlämning.

3

Fossil åker, 60x60 m (NÖ-SV), bestående av en plan blockformig odlingsyta. I Ö avgränsad av hak 0,4 m dj. I S finns terrasskant 0,2 m h. Runt odlingsytan finns områden med röjningssten, främst i de V och Ö delarna. Används som beshage för hästar.

Fornlämning.

4

Fossil åker, 35x20 m (Ö-V), bestående av en plan rektangulär odlingsyta. I V och S finns valliknande röjningssten 1-1,2 m br och 0,2-0,3 m h. I N och Ö är avgränsningen diffus.

Fornlämning.

5

Sand/grustäkt, 85x25 m (NÖ-SV), bestående av fem täktgropar. 2 gropar är större, 10 m i diam. och 1,2-1,5 m dj. Övriga fyra gropar är 1-6 m i diam. och 0,5-1 m dj. I de större täktgroparna finns modernt skräp i form av tegel och glas.

Övrig kulturhistorisk lämning.

6

Område med fossil åkermark, 150x75 m (Ö-V), bestående av ca 5 rektangulära och blockformiga

odlingsytor, plana, 30-50x10-40 m (NÖ-SV). De 3 odlingsytorna i V avgränsas inbördes av 2 diken, 0,6 m br. och 0,3 m dj. (NÖ-SV). De 2 odlingsytorna i Ö avgränsas inbördes och mot omgivande mark av 25-30 m l, 1-1,5 m br och 0,4 m h parallella valliknande röjningsrösen. Centralt i området och utanför odlingsytorna finns spridda samlingar med röjningssten. Området är i S skuret av riksvägen.

Fornlämning.

7

Fossil åker, 70x40 m (N-S), bestående av två plana närmast rektangulära odlingsytor, 70x15-28 m (N-S), avgränsade inbördes av dike, 0,4 m br och 0,2 m dj. Odlingsytorna är avgränsade mot omgivande mark av valliknande röjningssten 1-1,5 m br och 0,4 m h samt mindre diken och hak 0,1-0,5 m dj.

Fornlämning.

8

Fossil åker, 85x25 m (NÖ-SV), bestående av tre plana rektangulära odlingsytor, 30-40x10 m (NÖ-SV), avgränsade inbördes och mot omgivande mark av valliknande röjningssten och terrasser 0,8-1,5 m br och 0,3-0,4 m h. samt mindre diken eller hak 0,1-0,3 m dj.

Övrig kulturhistorisk lämning.

9

Område med fossil åkermark, 140x50 m (N-S), bestående av fyra plana rektangulära och oregelbundna odlingsytor, 35-40x5x65 m (N-S). I N finns en större oregelbunden odlingsyta, 65x40 m, som i N avgränsas av en jordvall, 50 m l, 1-2 m br och 0,5 m h med okänd funktion. I övrigt avgränsas odlingsytan av valliknande röjningssten och röjningsrösen 1-3 m br och 0,4-0,5 m h. I S övergår odlingsytan i tomtmark. Inom odlingsytan finns två diken, 0,3 m br och 0,2 m dj (N-S). I S finns tre odlingsytor 40 m l och 5-10 m br som inbördes och mot omgivande mark avgränsas av hak eller diken, 0,4-0,5 m br och 0,2 m dj. I V finns ett område med röjningssten.

Övrig kulturhistorisk lämning.

10

Skjutbana, 40x20 m (NV-SÖ), bestående av kulfång, tavelställskonstruktioner, markörskydd, skyddsvall, skjutvall, jordhög och 2 röjningsrösen. Skjutriktningen har varit mot NV. Enligt lokalbefolkningen byggd av militären under

andra världskriget. Anläggningen är i S skuret av riksvägen.

Övrig kulturhistorisk lämning.

11

Sand/grustäkt, 2x1,5 m (N-S), 0,8 m dj. Belägen direkt V om stig.

Övrig kulturhistorisk lämning.

12

Källa med tradition. Enligt boende skall källan ha försörjt Noret med vatten i äldre tid. På platsen finns cementfundament och järnkonstruktion. Ca 30 m S om källa finns brunn.

Övrig kulturhistorisk lämning.

13

Brunn idag bestående av cementrör med lock, 1 m i diam. och ca 1,5 m dj. Intill ligger äldre träkonstruktion. Ca 30 m N om brunn finns källa med tradition.

Övrig kulturhistorisk lämning.

14

Fördämningsvall, 8-10 m och 0,8-1 m dj, närmast triangulär. För vattenreservoar? Dammvallen ligger direkt N om fossil åker och i anslutning till en jordvall med okänd funktion.

Övrig kulturhistorisk lämning.

## Provgropsbeskrivning Bilaga 2

1

Provgropen var 0,5x0,5 m stor och 0,4 m djup.  
Lagerföljden var från toppen:  
0,07 m torv och förna  
0,03 m blekjord  
0,08-0,15 m rostfärgad sand  
därefter morän.

2

Provgropen var 0,5x0,5 m stor och 0,35 m djup.  
Lagerföljden var från toppen:  
0,05 m torv och förna  
0,1 m blekjord  
0,1 -0,2 m rostfärgad sand  
därefter morän.

3

Provgropen var 0,5x0,5 m stor och 0,3 m djup.  
Lagerföljden var från toppen:  
0,1 m torv och förna  
0,02 m blekjord  
0,15 m rostfärgad sand  
därefter morän.

4

Provgropen var 0,5x0,5 m stor och 0,4 m djup.  
Lagerföljden var från toppen:  
0,1 m torv och förna  
0,05-0,15 m blekjord  
0,05 m rostfärgad sand  
därefter morän.

5

Provgropen var 0,5x0,5 m stor och 0,4 m djup.  
Lagerföljden var från toppen:  
0,12 m torv och förna  
0,2 m blekjord (mycket stenar)  
därefter morän.

6

Provgropen var 0,5x0,5 m stor och 0,4 m djup.  
Lagerföljden var från toppen:  
0,12 m torv och förna  
0,1 m blekjord  
därefter morän.

7

Provgropen var 0,5x0,5 m stor och 0,4 m djup.  
Lagerföljden var från toppen:  
0,06 m torv och förna  
0,2 m blekjord  
därefter rostfärgad morän.

8

Provgropen var 0,5x0,5 m stor och 0,39 m djup.  
Lagerföljden var från toppen:  
0,12 m torv och förna  
0,15 m blekjord  
därefter morän.

9

Provgropen var 0,5x0,5 m stor och 0,5 m djup.  
Lagerföljden var från toppen:  
0,1 m torv och förna  
0,05 m kollager  
0,13 m blekjord  
0,1 m mörkbrun humus  
därefter rostfärgad sand (flera stora stenar).

10

Provgropen var 0,5x0,5 m stor och 0,4 m djup.  
Lagerföljden var från toppen:  
0,1 m torv och förna  
0,01 m kollager  
0,12 m blekjord  
0,17 m rostfärgad sand  
därefter morän.

11

Provgropen var 0,5x0,5 m stor och 0,35 m djup.  
Lagerföljden var från toppen:  
0,05 m torv  
0,1 m sand  
0,1 m rostfärgad sand  
därefter morän.

12

Provgropen var 0,5x0,5 m stor och 0,4 m djup.  
Lagerföljden var från toppen:  
0,06 m torv  
0,3 m blekjord med grått grus  
därefter morän.

13

Provgropen var 0,5x0,5 m stor och 0,37 m djup.  
Lagerföljden var från toppen:  
0,04 m torv  
0,12 m sand  
0,09 m rostfärgad sand  
därefter morän.

14

Provgropen var 0,5x0,5 m stor och 0,32 m djup.  
Lagerföljden var från toppen:  
0,1 m torv

0,19 m sandig blekjord  
därefter rostfärgad morän.

15

Provgropen var 0,5x0,5 m stor och 0,31 m djup.

Lagerföljden var från toppen:

0,02 m torv  
0,06 m blekjord  
0,04 m rostfärgad sand  
0,05 m sand  
därefter morän.

16

Provgropen var 0,5x0,5 m stor och 0,35 m djup.

Lagerföljden var från toppen:

0,1 m torv  
0,2 m blekjord  
därefter morän.

17

Provgropen var 0,5x0,5 m stor och 0,3 m djup.

Lagerföljden var från toppen:

0,09 m torv

0,2 m blekjord  
därefter morän.

18

Provgropen var 0,5x0,5 m stor och 0,3 m djup.

Lagerföljden var från toppen:

0,08 m torv  
0,15 m blekjord  
därefter rostfärgad morän.

19

Provgropen var 0,5x0,5 m stor och 0,33 m djup.

Lagerföljden var från toppen:

0,08 m torv  
0,1 m blekjord  
därefter morän.

20

Provgropen var 0,5x0,5 m stor och 0,25 m djup.

Lagerföljden var från toppen:

0,06 m torv  
0,1 m blekjord  
därefter morän.









**Dalarnas museum**

Postadress

Box 22, 791 21 Falun

Besöksadress

Stigaregatan 2-4, Falun

Tel 023-666 55 00

[info@dalarnasmuseum.se](mailto:info@dalarnasmuseum.se)

[www.dalarnasmuseum.se](http://www.dalarnasmuseum.se)