



Arkeologisk utredning, etapp 1

SKANSEN

inför bygge av vindkraftpark i By socken
Avesta kommun, Dalarnas län



Arkeologisk rapport 2020:1

Greger Bennström

Arkeologisk utredning, etapp 1

SKANSEN

inför bygge av vindkraftpark i By socken
Avesta kommun, Dalarnas län

Greger Bennström

Dalarnas museum
Arkeologisk rapport 2020:1

Renritning: Greger Bennström

Form: Eva Carlsson

Framsida: En av alla kolbottnar som påträffades inom utredningsområdet dokumenteras av arkeolog Stefan Östlund. Foto: Greger Bennström.

Rapporten kan beställas från Dalarnas museum, Box 22, 791 21 FALUN
tfn 023-666 55 00, e-post info@dalarnasmuseum.se

© Lantmäteriet I2018/00142

© Dalarnas museum 2020

Tryck: Dalarnas museum, Falun, 2020

ISSN 1400-8815

Innehåll

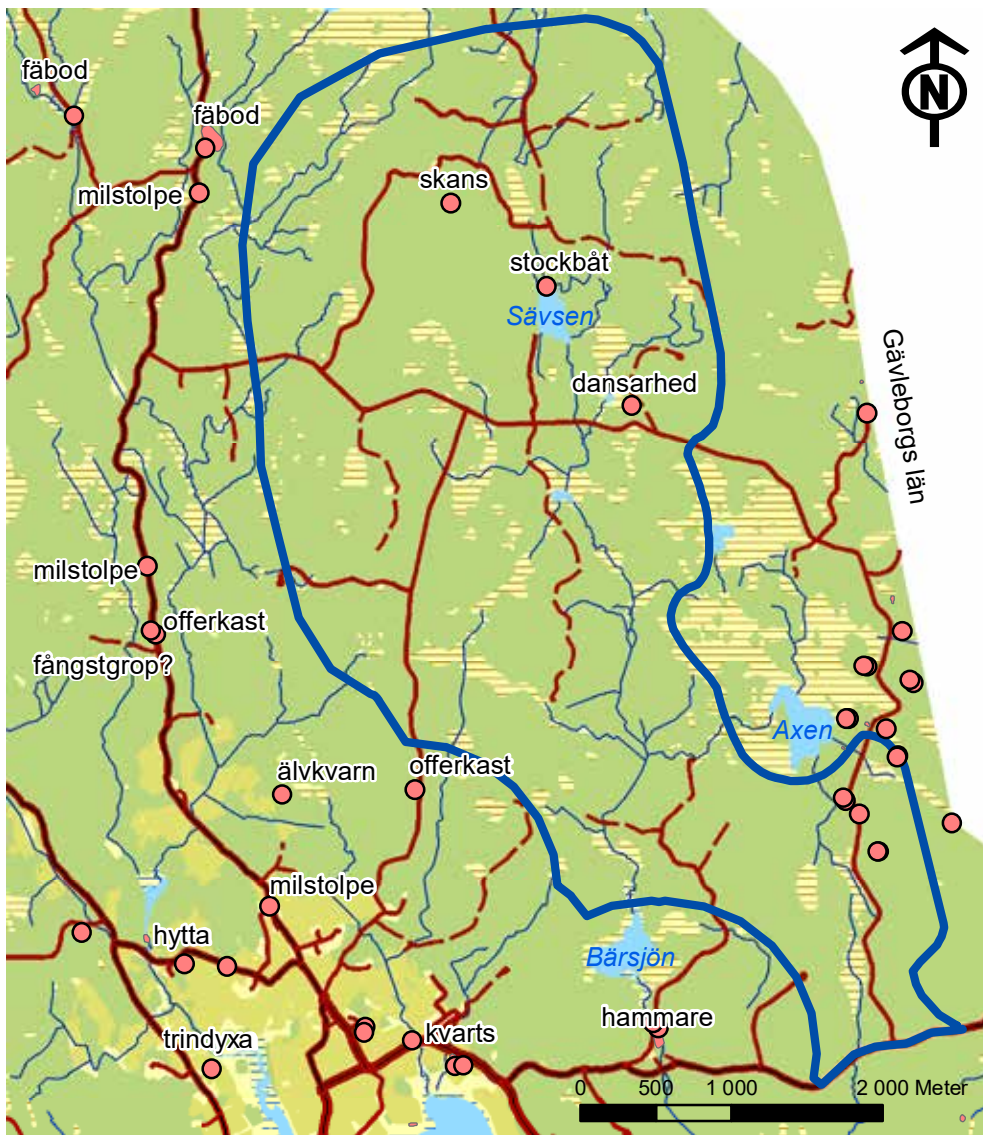
Inledning	5
Antikvarisk bakgrund	6
Syfte.....	7
Metod.....	7
Genomförande.....	8
Resultat	9
Kartstudier	9
Fältinventering	12
Tolkning	13
Slutsatser och utvärdering.....	17
Sammanfattning	18
Referenser.....	19
Arkiv	19
Tekniska och administrativa uppgifter	20
Bilaga 1, Registrerade lämningar.....	21
Bilaga 2, Kartredovisning norra delen.....	31
Bilaga 3, Kartredovisning mellersta delen	32
Bilaga 4, Kartredovisning södra delen.....	33

Inledning

Under sommaren 2019 utförde Dalarnas museum en arkeologisk utredning, etapp 1, av ett område i sydöstligaste delen av Dalarna, nära gränsen mot Gävleborgs län. Området var ca 1600 hektar stort och beläget nordost om By samhälle och sydost om Horndal i By socken, Avesta kommun, Dalarnas län (figur 1). Utredningen föranleddes av att Bixia ProWin AB planerar att uppföra en vindkraftspark i området. Beslut om utredningen togs av Länsstyrelsen i Dalarnas län, dnr 431-1889-2019.



Figur 1. Utdrag från terrängkartan med utredningsområdet inom den blå linjen. Skala 1:100 000.



Figur 2. Översikt av utredningsområdet med registrerade lämningar markerade med rosa punkter och polygoner samt förklaringar i urval. Skala 1:50 000.

Antikvarisk bakgrund

Vid Riksantikvarieämbetets förstagångsinventeringen 1963 registrerades en plats med tradition om en samlingsplats för dans, en dansarhed, L2001:1650. I samband med Riksantikvarieämbetets revideringsinventering 1990 registrerades uppgiften om att en stockbåt skulle ha påträffats i norra änden av sjön Sävsen, L2001:919, och traditionen om en skans, L2001:1443 (Fornreg). Den del av utredningsområdet mellan sjön Axen och Gävleborgsgränsen inventerades aldrig vid revideringsinventeringen utan gick igenom vid Skog och historia-inventeringarna 2004 (Alexander m.fl. 2005). Då kunde två stensamlingar och fem kolningsanläggningar registreras, L1999:7117, 7118, 7247, 7516, 7575, 7583 och 7936 (bilaga 1 och 4). I Skogsstyrelsens databas *Skogens pärlor* fanns ytterligare ett 15-tal kolningsanläggningar registrerade inom utredningsområdet. Dessa har lagts in i databasen av skogskonsulenter i samband med skogsbruksåtgärder och saknar i allmänhet beskrivning och har inte heller granskats av någon arkeolog.

I utredningsområdets närområde fanns ytterligare ett antal lämningar re-

gistrerade från de nämnda inventeringarna. Det rör sig bland annat om två fäbodan i norra delen. Ytterligare en ligger på Gävleborgssidan. Vid Marieberg finns ett hammarområde registrerat och ett hyttområde finns vid Smedsbo. Väganknutna lämningar i form av milstolpar, väghållningssten och offerkast finns också, liksom stenålderslämningar i form av fynd av en trindyxa och kvartsavslag (figur 2).

Vidgar man området ytterligare finns en stor mängd lämningar från metallhantering såsom hyttor och blästplatser. Utmed Dalälven och runt Bysjön och Österviken finns flera järnåldersgravar i form av stensättningar och högar. I samma område finns även en stor mängd lämningar från stenåldern som t.ex. fynd av yxor och avslag från redskapstillverkning. Längre norr ut i skogslandskapet är kolningsanläggningarna talrika.

I By socken finns tre riksintressen för kulturmiljövården. Det är Bybygden (W2) med många fynd av trindyxor samt även blästplatser och gravfält från järnåldern, hyttområden, odlingslandskap och bymiljöer, därtill kommer klungbyn Ingeborgbo (W3) och radbyn Näckenbäck (W1). Sydost om utredningsområdet finns dessutom nationalparken Färnebofjärden, vilken sträcker sig en bit in i Dalarna (www.raa.se/riksintresse-for-kulturmiljovarden/riksintressebeskrivningar/; www.lansstyrelsen.se/dalarna/besoksmal/nationalparker/).

Syfte

Syftet med steg 1-utredningen var att ta reda på om ytterligare fornlämningar fanns inom exploateringsområdet. Om nya lämningar påträffades skulle dessa beskrivas och preliminärt avgränsas.

Resultatet från utredningen ska kunna användas vid länsstyrelsens fortsatta tillståndsprövning och utgöra underlag inför eventuella kommande arkeologiska åtgärder. Resultatet ska också kunna användas som underlag för företagarens planering.

Metod

Innan fältinventeringen påbörjades gjordes en kontroll i Fornreg och Skogens pärlor för att ta reda på vilka lämningar som fanns registrerade sedan tidigare. En översiktlig studie av historiskt kartmaterial gjordes för att få en uppfattning om markanvändningen inom området. Dessutom studerades terrängskuggningskartan i Fornreg för att eventuellt identifiera oregistrerade lämningar. Det gjordes en översiktlig kontroll av äldre havsnivåer för att kunna identifiera eventuella lägen för strandbundna stenåldersboplatser. En kontakt togs med Ronnie Jensen, arkeolog, boende i närområdet och aktiv i By sockengille, för att få tips om eventuella oregistrerade lämningar inom och i närheten av utredningsområdet. En rekognosceringstur tillsammans med Jensen genomfördes också.

Fältinventeringen utfördes genom att terrängen granskades okulärt. Terrängen där de förberedande studierna indikerade att det kunde finnas lämningar prioriterades. Påträffade lämningar mättes in med GPS kopplad till handdator med underlagskarta. Lämningarna dokumenterades och beskrevs enligt Riksantikvarieämbetets rekommendationer och praxis (figur 3). De registrerade lämningarna tilldelades ett löpnummer som arbets-id. Ett urval av lämningarna fotograferades. I vissa fall användes jordsond för att kunna



Figur 3. Arkeolog Stefan Östlund dokumenterar lämningar på Skansens krön. Foto: Greger Bennström.

avgöra lämningars funktion och/eller utbredning. De lämningar som var registrerade sedan tidigare besöktes för att säkerställa att position, utbredning och beskrivning stämde. I Skogens pärlor saknar många lämningar adekvat beskrivning och många Skog & historia-objekt är inlagda som enskilda lämningar i stället för som områden. Därför besöktes även dessa, vilket också innebar att objekten kom att läggas in i Fornreg.

Genomförande

Fältinventeringen genomfördes av 1–2 arkeologer från Dalarnas museum under åtta dagar i augusti 2019. Inventeringen skedde enligt gängse rutiner, relaterat till terrängens beskaffenhet, markförhållanden och givna tidsramar. Den valda ambitionsnivån var drygt 1 km²/fältdag och person. Ambitionsnivån innebar att markberedda hyggen med tät ungskog utan indikationer på lämningar till stora delar prioriterades bort. Övrig svårforcerad terräng inventerades oftast översiktligt. Istället lades mer tid på de platser där förstudierna indikerade att lämningar skulle kunna finnas och på terrängavsnitt där det enligt erfarenhet och beprövad sakkunskap kunde förväntas lämningar. Lämningar som var uppenbart sentida och hade begränsat kulturhistoriskt intresse, t.ex. grustäkter invid vägar, registrerades i allmänhet inte.

Inventeringsförhållandena var mestadels goda med endast någon enstaka dag med ihållande regn. Stora delar av området kunde nås via skogsbilvägar och hela området var tillgängligt under den tid som inventeringen pågick.

Resultat

Kartstudier

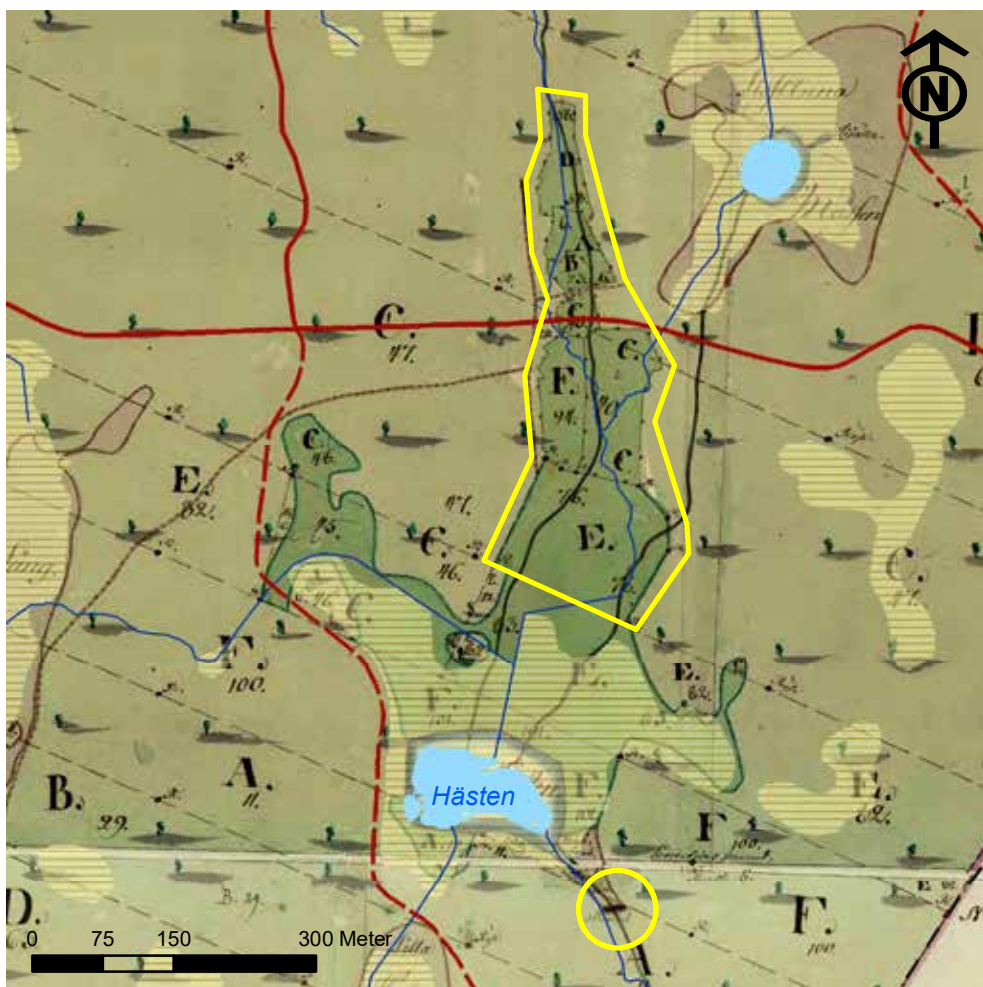
Om man studerar SGU:s kartor över äldre strandnivåer (apps.sgu.se) ser man att Folkarebygden för ca 10 000 år sedan (8000 f.Kr.) utgjorde det yttersta kustlandskapet i dåtidens Östersjön. Skansen och Axtjärnberget var en halvö och bergstopparna i utredningsområdets södra del bildade tillsammans en liten ö. Tusen år senare, d.v.s. 7000 f.Kr., låg hela utredningsområdet på fastlandet, men området söder därom var en bred havsvik som sträckte sig in till trakten runt Avesta och Fors. Det bör därför var möjligt att hitta strandanknutna lämningar från äldre stenåldern inom utredningsområdet.

Utredningsområdet omfattar flera olika byars ägor. Inägomarken med bebyggelse och odlingsmark ligger utmed Östervikens östra strand och norra ände, det vill säga utanför utredningsområdet. Byarnas utägomark med skog sträcker sig från bebyggelsen åt norr och öster i solfjäderform med Storbyn/Gåsbo/Smedsbo i utredningsområdets västra kant. Vidare åt öster har vi Åkersbyn, Laggårbo, Bengtsbo, Backa, Berg, Sisselbo/Lurbo, och slutligen Björk/Skräddarbo i utredningsområdets södra ände (figur 6).

Det är ofta svårt att hitta äldre detaljerade kartor som också innefattar skogsmarken. I *En dalasockens historia del 1* (Larsson i By 1968) finns en karta över Grytnäs, Folkärna och By socknar från 1651. Kartan har dock inte hittats i de digitala arkiv som genomsökts. På reproduktionen i boken går det inte att urskilja några intressanta detaljer inom det område som utredningen omfattar. Från 1694 finns en karta över Backa ägor (U6-3:1) som även omfattar skogsmarken mellan Bärsjön och Axen. Den ger dock inte mycket informa-



Figur 4. Utsnitt ur kartan från 1716 (20-By-6) med sjöarna Hästen, Sävsen och Lissan (Liss-Annsjön) samt Åkers fäbodars.

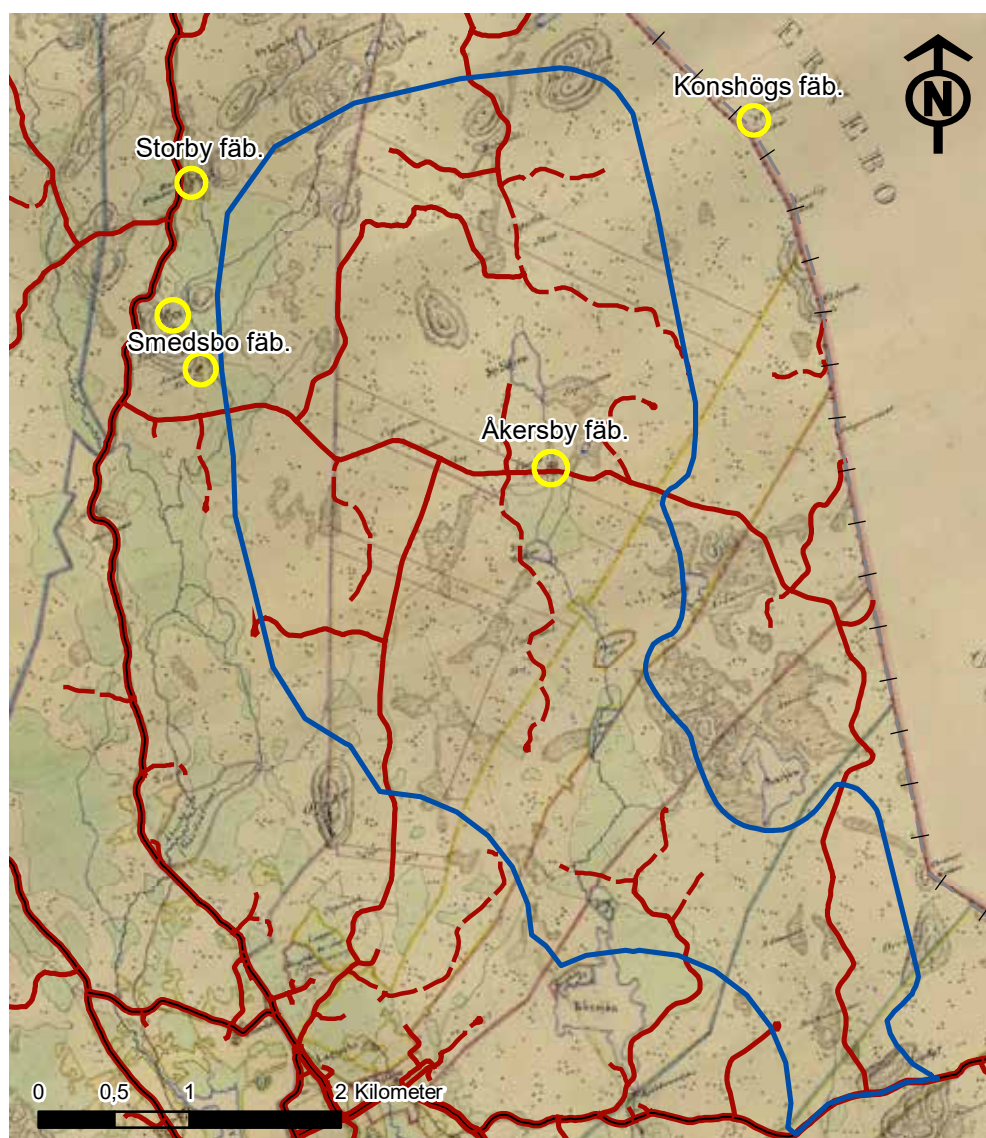


Figur 5. Utsnitt från storskifteskarta från 1797 med Åkersbyns fäbodparter rektifierad mot fastighetskartan. De mörkgröna ytorna inom den gula ramen anges i kartakten som fäbodvallar. Sydost om sjön Hästen, inom den gula cirkeln, syns även vad som verkar vara en damnvall. Skala 1:8 000.

tion förutom att det verkar ha funnits slåttermark runt Bärsjön. Från år 1716 finns en karta som täcker hela utredningsområdet (20-BY-6). Kartan är mycket skissartad och svårrektifierad, men en viktig sak inom utredningsområdet går åtminstone att uttyda. Direkt norr om sjön Hästen är en figur inritad med texten *Åkers Fäbodparter* (figur 4).

På den mer detaljerade storskifteskartan över Åkersbyn från 1797 (U6-70:1) ser man en liknande figur där flera av ägofiguerna beskrivs som fäbodvall i kartakten (figur 5). Samma karta visar också fäbodstigen åt sydväst, vilken efter ca 1,5 kilometer ansluter till den nuvarande skogsbilvägen från Knaperbacken. Vad som tolkas som en fördämningsvall är också synligt en bit sydost om sjön Hästens utlopp. Vad gäller kartan i övrigt visar den, inom utredningsområdet, mest olika slåttermarker invid myrar, sjöar och vattendrag.

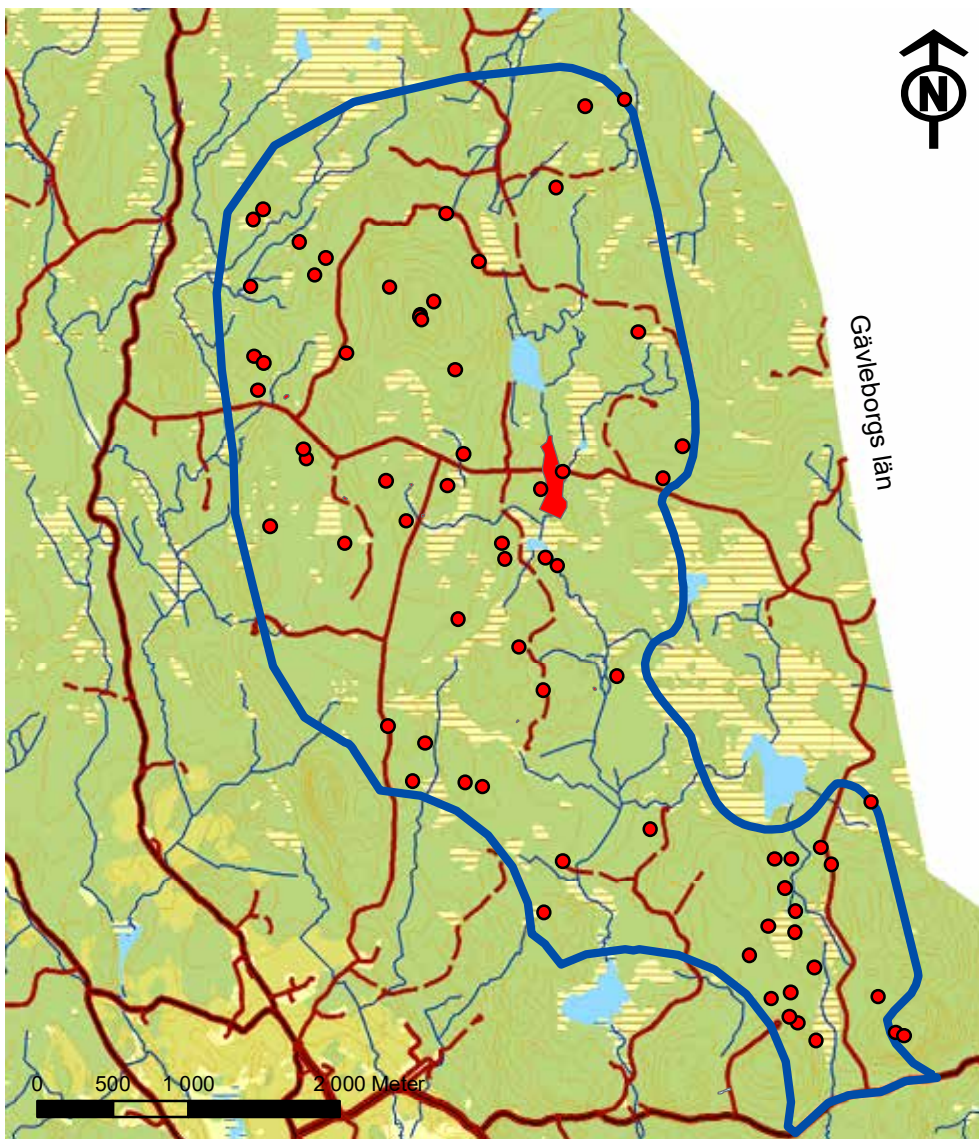
Storskifteskartorna över Berg samt Lurbo/Sisselbo (U6-6:1 och U6-36:1) ger inte mycket information vad gäller skogsmarken, åtminstone inte inom utredningsområdet. På kartan över Bergs ägor finns en väg som går från gården vid Österviken och mot nordost. Möjligen en vinterväg då den går över Brottmossens norra spets och sedan verkar ta slut. Inte heller övriga kartor: Storbyn laga skifte (U6-55:4), Bengtsbo delning av skog (U6-5:2) och Laggårbo avmätning och gränsbestämning (U6-33:1) ger någon indikation på eventuella lämningar.



Figur 6. Utsnitt från sockenkartan över By från 1836 med undersökningsområdet och dagens vägar inlagda samt fäbodarna markerade med gula cirklar. Skala 1:50 000.

Det finns en detaljerad karta över By socken från 1836 (U6-1:6). På denna kan man se de ovan nämnda Åkersby fäbodarna (figur 6). Bebyggelsen verkar på kartan ligga koncentrerad inom ett ca 70x70 meter stort område där en skogsbilväg går idag. Man ser också Storby fäbodarna och Kånshögs (Kånshögs) fäbodarna. Därtill finns ytterligare en fäbod som inte är registrerad i Fornreg, nämligen Smedsbo fäbodarna med två husklungor invid Fäbodberget, precis väster om gränsen till undersökningsområdet. Möjligen utgör den norra husklungan Gåsbo fäbodarna. Intressant är också en uppgift på kartan om en ödelagd koppargruva öster om sjön Klarskissen, ca 1 kilometer norr om undersökningsområdet. I övrigt ger kartan liknande information som övriga kartor, d.v.s. områden med slättermark utmed vattendrag, sjöar och myrar.

På terrängskuggningskartan i Fornreg kunde ca 40 runda och fyrkantiga formationer vilka tolkades som kolbottnar identifieras.



Figur 7. Översiktskarta med nyregistrerade lämningar markerade med röda punkter, utom Åkersbyns fäbod som markerats med en röd polygon. Skala 1:50 000. Se även kartorna i bilaga 2-4.

Fältinventering

En första fältrekognoscering tillsammans med Ronnie Jensen gjordes i juni 2019. Jensen hade vetskap om Åkersby och Smedsbo fäbod och lämningar vid Hälsingkojan. Dessa platser besöktes. Han kunde även visa ett fångstgropssystem med fem gropar mellan Smedberget och Kolningberget samt att en sträcka av den äldre stigen till Åkersby fäbod fanns kvar parallellt med skogsbilvägen invid offerkastet L2001:1673. Båda dessa låg strax utanför utredningsområdet, se bilaga 3 och 4. Vidare kände Jensen till skjutskårar i klapperstenen på Skansen.

Resultatet av den arkeologiska fältinventeringen blev att 73 nya lämningar kunde registreras. Lämningarna var ganska jämnt fördelade över hela utredningsområdet (figur 7). I dessa ingår nio objekt från Skogens pärlor som besöktes och där beskrivningar upprättades. Platsen för ytterligare fyra objekt i Skogens pärlor besöktes utan att någon lämning kunde iaktas. Av de redan registrerade kolningslämningarna slogs L1999:7516 och 7118 respektive L1999:7575 och 7583 ihop till två områden istället för fyra punktojekt. Ett område för det tidigare punktojektet L1999:7936 mättes in. Övriga redan

registrerade objekt stämde vad gäller beskrivning och position.

Kolningsanläggningar var den klart vanligaste lämningsskategorin med totalt 58 objekt. Av dessa var, i sin tur, resmilebottnar vanligast med 22 stycken enskilda kolbottnar och 26 områden med resmilebotten och kojgrund. Endast åtta liggmilebottnar kunde iakttas samt två områden med lämningar efter både resmilor och liggmilor. Tre gränsmärken, ett stenbrott, två husgrunder, en dammvall, en vägsträckning, tre skjutskårar och en grävd grop registrerades också. Därtill kommer den ovan nämnda Åkersbyns fäbod. Omedelbart utanför utredningsområdet, på Högbergets topp, registrerades dessutom en fågelfångstanläggning och en härd. Cirka hälften av kolningsanläggningarna var markerade med så kallade kulturstubbar, 1,3 meter höga, eller naturstubbbar, över 2 meter. Kulturstubbar ställs för att skydda lämningen vid kommande skogsbruksåtgärder. Ett tiotal kolningsanläggningar var skadade i olika grad av hjulspår från skogsmaskiner, vindfällerna eller vägar. Några av de kolningsanläggningar som fanns i Skogens pärlor kunde inte återfinnas i terrängen. Det kan bero på att de är felaktigt inlagda på kartan eller att de blivit utplånade av markberedning.

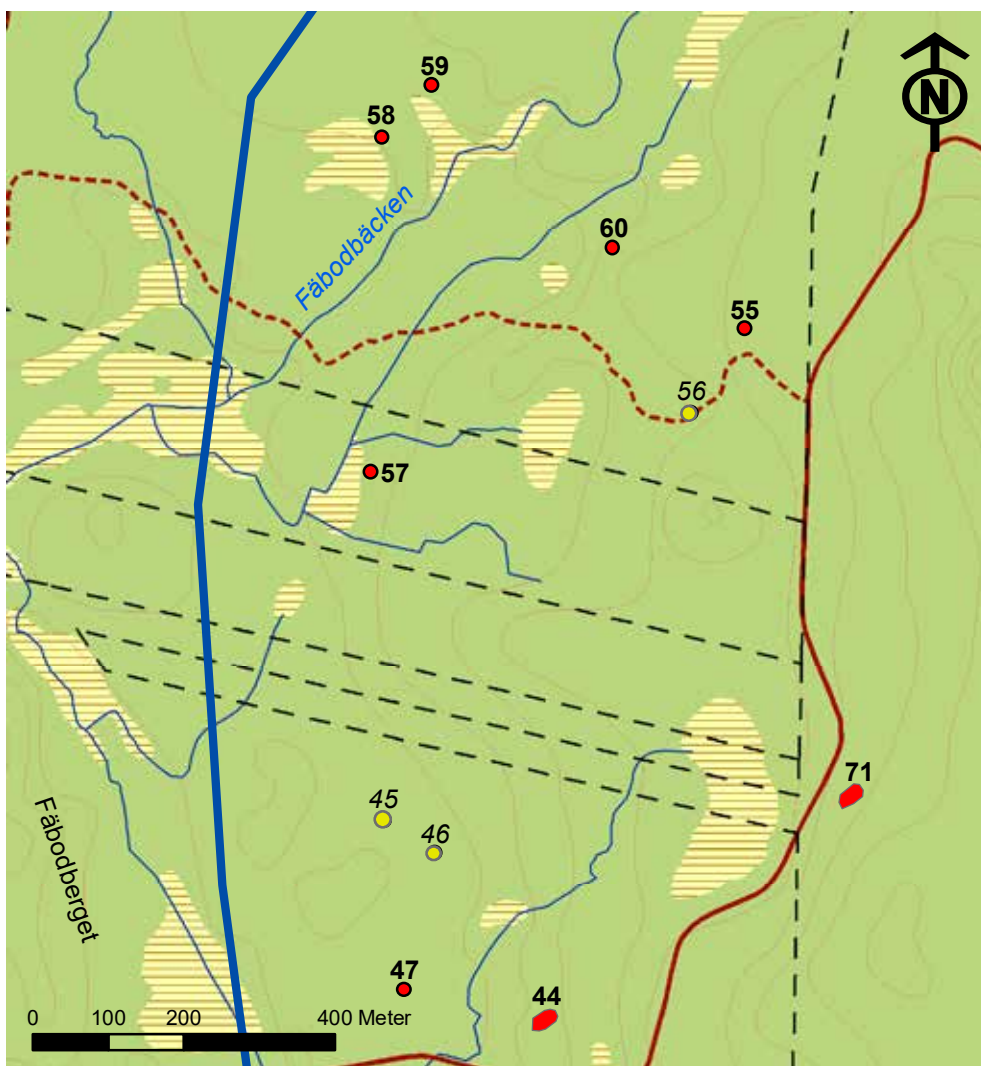
Beskrivning av och kartor över samtliga lämningar finns i bilaga 1 till 4.

Tolkning

Kolningslämningar är en av de allra vanligaste kulturlämningarna i skogen. Trots det är kunskapen vad gäller kronologi, regionala skillnader, teknisk utveckling m.m. relativt begränsad. Behovet av kol ökade dramatiskt när man gick från att framställa järn i blästerugnar till att istället använda masugnar. Inte förrän i mitten av 1800-talet minskar behovet, eftersom man då börjar använda mindre kolkrävande produktionsmetoder. En mindre uppgång sker under andra världskriget i och med genganvändningen (Hennius 2019).

Endast åtta av kolbottnarna var efter liggmilor. Liggmilor har använts i Sverige sedan åtminstone 1200-talet och finns främst i Mellansveriges bergslagsbygder och i Småland, med en tyngdpunkt på 1400-talet till och med 1700-talet. Resmilor verkar ha börjat användas under 1400-talet med en ökning från och med 1600-talet (Hennius 2019).

Hur gamla kan de här påträffade kolbottnarna vara? Det ligger nära till hands att koppla kolbottnarna till bergsbruket i området, vilket verkar vara ganska väl utvecklat med flera hyttor och hammare senast på 1500-talet för att expandera rejält under 1600-talet. I mitten av 1500-talet fanns järnbruk i Horndal, Näs och Valla (Larsson i By 1968; Skålberg 1990; Landeholm 1999). De kolbottnarna som hade intilliggande kojgrunder har sannolikt använts efter andra hälften av 1700-talet eftersom det verkar vara då som man börjar anlägga denna typ av kojor med stora spismurar och kraftiga väggar (Hennius 2019). I ett av spisrösen, nr 15, ingick gjutet slaggtegel. Sådana gjutna slaggblock började tillverkas vid järnbruken i Bergslagen under andra halvan av 1700-talet (Gunnarsson 1994). En närmare datering än så går det inte att göra utan undersökning och möjlighet till mer exakta dateringsmetoder. Allt för få kolbottnar i Dalarna är daterade för att det ska vara möjligt att dra några slutsatser utifrån från typ eller utseende. Man ska också komma ihåg att kolbottnar kan ha använts under lång tid. Eftersom det var tungt och besvärligt att anlägga en bra bottenyta för milan och gräva fram bra täckmaterial återanvände man gärna en gammal kolbotten, speciellt om det rör sig om moränmark (Hennius 2019). Möjligen är område 71 tecken på sådan återanvändning, där man tagit stybb från de äldre liggmilorna för täckning



Figur 8. Området med kolbottnar efter liggmilor mellan Fäbodberget och Skansen. Liggmilorna markerade med rött och fet stil. Områdena nr 44 och nr 71 innehåller kolbottnar efter både liggmilor och resmilor. Skala 1:10 000.

av resmilan. Kolbottnarna skulle alltså kunna vara anlagda redan under 1500-talet, men senast använda under andra världskriget.

Intressant är att alla liggmilorna utom två (nr 18 och 40) är koncentrerade till ett område på Storbyns och Smedsbo ägor väster om Skansen (figur 8). Samtliga, utom möjligen nr 71, saknar också intilliggande kojgrund. Det skulle kunna tyda på att dessa är äldre än resmilorna med kojgrund eller på att det fanns regionala skillnader mellan byarna.

I nedre Dalarna har fäbodsystemet inte varit lika utvecklat som i många andra dalasocknar längre norrut. Endast ett tiotal fäbodar har funnits inom socknen. I den inventeringen av fäbodar m.m. som gjordes 1663–1664 finns det inte någon fäbod medtagen i By socken (Lindén 1974). Den som var i bruk längst var Vatebobyarnas fäbod, vilka lades ned i mitten av 1930-talet (Larsson i By 1968). Åkersby fäbod (nr 31) har behandlats under avsnittet *Kartstudier* ovan. Den verkar vara anlagd senast omkring år 1700 och varit bruk fram till åtminstone andra halvan av 1800-talet. På generalstabskartan från 1859 (J243-91-1) finns tre hussymboler inritade. Åtminstone under 1800-talet verkar bebyggelsen legat samlad där en skogsbilväg nu går genom fäbodområdet, se figur 5. De två tydligaste husgrunderna låg också nära vägen på

södra sidan. Möjligen har ytterligare grunder utplånats av vägen.

Gränsröset nr 2 ligger i den existerande gränsen mellan Backa och Berg. På kartan över Bergs ägor från 1825 (U6-6:1) benämns det Axmurröset. Gränsröset nr 48 och 49 ligger i gränsen mellan Åkersbyns och Laggarbos ägor, dock något förskjutna åt VNV jämfört med dagens fastighetskarta. Nr 48 betecknas som mellanröse på kartorna över de båda byarnas ägor från 1797 respektive 1798 (U6-70:1; U6-33:1). Det vill säga ett bland flera rösen som ligger mellan de större rösen där gränsen vinklar av. Nr 49 markerar en gräns som förr gick vinkelrätt mot bygränsen på Åkersbysidan (U6-70:1).

Ett mindre stenbrott, nr 12, påträffades också. Den troliga vinterväg som finns inritad på kartan över Berg från 1825 (U6-1:6) passerar ett femtiotal meter nordväst om brottet, men själva brottet finns inte utritat. Det går inte att säga mycket mer om detta annat än att mossen invid stenbrottet på dagens kartor heter Brottmossen och på äldre kartor Bråttmomossen (U6-1:6, U6-6:1).

Husgrunden nr 25 liknade ett spisröse från en kolarkoja, dvs ett flertal mindre stenar upplagda mot ett större block. Dock kunde det inte iakttas någon kolbotten i närheten. Inte heller några tydliga rester från väggar var synliga.

Husgrunden nr 33 var desto tydligare, den bestod av en 0,2 meter hög betongsyll. På kartan står namnet Hälsingkojan. På ekonomiska kartan från 1963 (J133-12g6i64) syns att grunden verkar ha tillhört ett uthus och att själva kojan legat på andra sidan vägen. Det gick inte att se några tydliga spår av kojan idag. Det verkar snarast som om platsen där kojan har stått har blivit utplanad med någon form av schaktmaskin. Kojan finns inte med på 1800-talskartorna utan har sannolikt uppfört senare, kanske i samband med att det moderna skogsbruket tog sin början.

Fördämningsvallen (nr 50) vid sjön Hästens utlopp finns med på kartan från 1797 (U6-70:1). Funktionen är dock något oklar, sannolikt är det för att reglera vattentillförseln till slåttermarkerna. Frågan är om vallen är till för att



Figur 9. Skjutskäre nr 62 fotograferad från väster. Lägg märke till hur de urplockade stenarna bildar en vall runt kanten. Den gula tumstocken är 1 meter. Foto: Greger Bennström.

dämma upp vatten över slättermarkerna runt sjön eller för att reglera tillförseln i Hästbäcken och slättermarkerna nedströms? Enligt kartorna ligger de första kvarnarna ca 3 km söderut, nedströms Bärsjön. På moränkullen mellan dammvallen och sjön fanns en grävd grop, nr 51. Gropen var fångstgropsliknande men saknade vall runt kanten. Den troligaste tolkningen är att den har samband med dammvallen. Kanske har man grävt upp en eller flera större stenar eller testat vilket material som fanns i kullen i samband byggandet av vallen?

På berget Skansen finns mäktiga klapperstensvallar. Det är sannolikt dessa naturbildningar som i äldre tid har antagits utgöra rester efter murar från en skans (L2001:1443). I klapperstenen på bergets krön finns åtminstone tre tydliga runda eller ovala gropar, nr 62–64, vilka ligger med ca 15–25 meters mellanrum. Groparna är drygt 1 meter i diameter och 0,6–0,8 meter djupa med en låg vall runt kanten. Dessa gropar har tolkats som skjutskåror (figur 9). En skjutskåre består vanligen av en låg bågformad stenmur som anlagts för jakt på sjöfågel (Björck 2007). Men de förekommer också i form av gropar i vilka jägare suttit nedkrupen vid jakt på t.ex. skogsfågel. I klapperstensvallarna finns flera diffusa mindre gropar av urplockad sten, men hur de tillkommit och deras funktion är oklar, varför de inte har dokumenterats.

På ett bergskrön i södra delen av utredningsområdet, Högberget, finns en annan typ fågelfångstanläggning, nr 10. Anläggningen består av sju små rösen/stensamlingar inom ett 80x35 meter stort område på Högbergets krön. Lämningarna tolkas härröra från fågelfångst med nät och de små rösena har då varit stöd till stolpar mellan vilka näten varit uppspända. Från två av rösena utgår ca 2 meter långa stenrader, vilka kan ha varit till för att styra fåglar mot snaror på marken. Att det sannolikt har med fågelfångst att göra visar

också en tall inom området.

I tallen finns en bläcka och i bläckan ser man blyhagel (figur 10). Intressant är också att liknande anläggningar ofta sätts in i en samisk kontext (Andersson 2003; Björck 2007). Noterbart är att berget norr om Högberget heter Orrberget. På storskifteskartan för Lurbo (U6-36:1) benämns en bergknalle mellan de båda bergen Högberget.

I närheten av området med fågelfångstanläggningen finns en lämning som skulle kunna styrka den samiska kontexten, nämligen härden nr 72. Härden är av en rektangulär typ som brukar kopplas till den samiska kulturen (figur 11). Kanske bör även de två stensamlingarna på Orrberget (L1999:7117 och 7247) sättas in i en samisk kontext?



Figur 10. Bläcka med blyhagel i en tall på Högbergets topp. Foto: Greger Bennström.

En samisk befolkning har funnits i socknen åtminstone sedan slutet av 1600-talet. De verkar då ha varit bosatta vid Lappberget nordost om Rossen (Larsson i By 1968). Dessa samer härstammar troligen från en skogssamisk befolkning som levde ett nomadiserande liv i Mellansveriges skogsområden. Många av dessa kom så småningom att bli så kallade sockenlappar. Sockenlappen var avlönad av socknens bönder för att sköta sysslor som t.ex. rovdjursjakt och hästslakt (Othsedidh.se). I början av 1700-talet klagar allmogen i By, Folkärna och Garpenberg till myndigheterna över en invasion av "tiggarelappar" som ställer till med oreda i byarna. Den siste sockenlappen i By med samiskt ursprung var Anders Hindriksson som verkar ha bott med sin familj i Spisbo där det också finns ett berg som heter Lappberget. Efter hans död 1839 anställdes den siste sockenlappen Daniel "Lapp-Danil" Olsson, som dock inte var av samiskt ursprung (Larsson i By 1968).

En ca 50 meter lång sträcka av en väg, nr 68, kunde också dokumenteras. Vägen går på skrå i en sluttning. Åt norr fortsätter vägen som en ställvis något försänkt basväg fram till skogsbilvägen i norr. Troligen är det en del av vinterväg då den i sydost slutar i en sankmark och myr. Fram till mitten av 1900-talet skedde merparten av framkörningen av virke med häst och släde vintertid. För att underlätta för hästarna försökte man undvika branta backar både uppför och nedför. Man föredrog därför transporter över myrar och sjöar så långt det var möjligt (Bennström 2005).

Slutsatser och utvärdering

Utifrån utredningens ambitionsnivå har vissa terrängavsnitt haft en lägre prioritet, vilket redovisats ovan under *Genomförande*. Resultatet från den arkeologiska utredningen bör ändå ge en rättvisande bild av vilka kulturhistoriska lämningar som finns inom utredningsområdet och var de kan vara belägna. Troligen kan enstaka ännu ej upptäckta objekt finnas kvar. Det gäller inte minst kolbottnar som fanns i stort antal inom hela området. Stigen/vägen till Åkersby fåbodar fanns delvis bevarad parallellt med och väster om skogsbilvägen från Knaperbacken. Vid rekognoseringsturen kunde en ca 100 meter lång sträcka iakttas vid offerkastet L2001:1673 strax söder om



Figur 11. Härden nr 72 fotograferad från sydsydost. Den gula tumstocken är 1 meter. Foto: Greger Bennström.

utredningsområdet. En fortsättning inom utredningsområdet eftersöktes vid fältinventeringen men kunde inte återfinnas. Det är dock möjligt att kortare partier kan påträffas vid en noggrannare inventering och om marken inte är avverkad och/eller markberedd.

Stenåldersboplatser är fullt möjliga inom utredningsområdet, men några speciella terrängstråk där de skulle kunna finnas har inte kunnat identifieras. Det är dock svårt att identifiera lämpliga platser i ren skogsmark. Den aktuella utredningen hade inte heller den ambitionsnivån, utan det skulle i så fall krävas en specialinventering.

En utredning etapp 2 där positionerna för planerade vindkraftverk och nya vägar inventeras mer riktat och med högre täckningsgrad samt eventuella provgropar skulle möjligen kunna ge ytterligare information. Undersökning och datering av vissa kolbottnar skulle också kunna ge ytterligare information.

Enligt den så kallade lämningstypelistan från Riksantikvarieämbetet ska kolbottnar bedömas som övrig kulturhistorisk lämning om det inte finns belägg för att de tillkommit före 1850 (Lista med lämningstyper www.raa.se). Här finns inga säkra belägg för att kolbottnarna tillkommit före 1850 även om man skulle kunna anta att vissa av dem ursprungligen kan vara äldre. De har således fått statusen övrig kulturhistorisk lämning. Även de flesta andra påträffade lämningarna har enligt Riksantikvarieämbetets rekommendationer bedömts som övrig kulturhistorisk lämning. De lämningar som bedömts som fornlämning är fågelfångstanläggningen nr 10, fåbodlämningen nr 31, fördämningsvallen nr 50, de tre skjutskårorna nr 62–64 samt härden nr 72. Av dessa ligger nr 10 och 72 strax utanför utredningsområdet men de känns ändå angelägna att redovisa då de kan vara några av väldigt få konkreta spår efter en samisk närvaro i området.

Sammanfattning

Sommaren 2019 utförde arkeologer från Dalarnas museum en arkeologisk utredning i ett ca 16 kvadratkilometer stort område i sydöstra delen av By socken, Avesta kommun. Anledningen till utredningen var en planerad vindkraftspark. Inom området fanns endast ett fåtal lämningar registrerade sedan tidigare. Utredningen bestod av två moment, kart- och arkivstudier och fältinventering.

Redan kart- och arkivstudierna visade på att det kunde finnas flera intressanta lämningar som inte var registrerade. En rekognosceringstur med en kunnig ortsbo visade på samma sak.

Under sammanlagt ca 16 fältdagar kunde 73 nya lämningar dokumenteras. Dessutom besöktes platsen för ett 10-tal lämningar som redan fanns i Fornreg eller Skogens pärlor.

Den klart vanligaste kategorin av lämningar var kolningsanläggningar med 58 objekt. Dessa innehöll både kolbottnar efter resmilor, 48 stycken, och liggmilor, 8 stycken. Dessutom fanns två områden med både res- och liggmilor. Många av kolbottnarna från resmilor hade en intilliggande kojgrund. Förutom kolningsanläggningar kunde också gränsmärken, skjutskårar, husgrunder, en dammvall, ett stenbrott, en väg, en grävd grop och en fåbod dokumenteras. Strax utanför utredningsområdet påträffades en fågelfångstanläggning och en härd av samisk typ.

De allra flesta lämningarna bedömdes enligt Riksantikvarieämbetets rekommendationer som övrig kulturhistorisk lämning. Fåboden, fågelfångstanläggningen, skjutskårorna, dammvallen och härden bedömdes som fornlämning.

Riktade och mer noggranna inventeringar med provgroppsgrävning skulle kunna ge viss ny information i form av nya och fler lämningar. Men i det stora hela bör resultat från inventeringen ge en god bild av vilken typ av lämningar som förekommer inom utredningsområdet.

Om fornlämningar berörs av nybrutna eller breddade vägar, vändplaner och/eller platser för vindkraftsverk förordar Dalarnas museum att dessa undersöks arkeologiskt. Det skulle även vara av stort intresse att delundersöka och datera några av kolningslämningarna då kunskapen om dess ålder är bristfällig rent allmänt för Dalarnas del.

Referenser

- Alexander, Benedikt m.fl. (2005). *Skog & historia i Dalarnas län 2004* Rapport. Skogsvårdsstyrelsen Dalarna – Gävleborg.
- Andersson, Leif (2003). De samiska spåren i landskapet. I: *Skogens historier del 4*. Gävle.
- Bennström, Greger (2005). Vintervägar i Floda. I: *Skogens historier del 6*. Gävle.
- Björck, Maria (2007). Spår i klapper. I: *Skogens historier del 7*. Gävle.
- Gunnarsson, Ann Marie (1994). *Hus av slagg. Byggnadskonst i Bergslagen*. Jernkontorets Bergshistorisk utskott, serie H53. Stockholm.
- Hennius, Andreas (2019). *Spår av kolning – Arkeologiskt kunskapsunderlag och forskningsöversikt*. Riksantikvarieämbetet. Stockholm.
- Landeholm, Sanna (1999). *Nedre Bergslagen i Dalarna*. Atlas över Sveriges bergslag. Jernkontoret och Riksantikvarieämbetet Serie H 108. Stockholm.
- Larsson i By, Carl (1968). *En dalasockens historia. Kulturhistorisk beskrivning av By i Folkare härad. Del I och II*. Borås.
- Lindén, Bror (1974). *1663–64 års inventering av fäbodan och nybyggen, hyttor, hamrar, sågar, kvarnar, fiskerier m.m. inom Kopparbergs län*. Uppsala.
- Lista med lämningstyper och rekommenderad antikvarisk bedömning*. Version 4.7. Riksantikvarieämbetet.
- Skälberg, Pia (1990). Folkarebygdens bebyggelseutveckling. I: *Dalarnas hembygdsbok 1989*. Falun.

apps.sgu.se/kartgenerator/
www.raa.se/riksintresse-for-kulturmiljovarden/riksintressebeskrivningar/
www.lansstyrelsen.se/dalarna/besoksmal/nationalparker/
www.othsedidh.se

Arkiv

- KMR, Riksantikvarieämbetets kulturmiljöregister, app.raa.se/open/fornsok
- LMV, Lantmäteriet, <https://arkivsok.lantmateriet.se/arkivsok/>
Lantmäteristyrelsen arkiv: U6-1:6, U6-3:1, U6-5:2, U6-6:1, U6-33:1, U6-36:1, U6-55:4, U6-70:1
Lantmäterimyndigheternas arkiv: 20-BY-6
Rikets allmänna kartverks arkiv: J243-91-1, J133-12g6i64
Skogens pärlor, Skogsstyrelsen, kartor.skogsstyrelsen.se/kartor/

Tekniska och administrativa uppgifter

Länsstyrelsens diarienummer:	431-1889-2019
Fornreg, uppdragsnummer:	201900593
Socken:	By
Fornlämning, raä nr:	By 353:1, By 458 m.fl.
Fornreg, lämningsnummer:	L2001:1443, L1999:7117 m.fl.
Fastighet:	Åkersbyn 7:7, Storbyn 8:8 m.fl.
Koordinater, SV: (SWEREF99 TM)	N 6680890 E 587900
Höjd (RH 2000):	ca 115–170 m.ö.h.
Inmätning:	GPS kopplad till handdator.
Utförandetid:	12/8–28/8 2019
Total yta:	drygt 16 kvadratkilometer
DM projektnummer:	1705
DM diarienummer:	59/19
DM fotoaccesion:	DM ARK1705
DM fyndaccesion:	Inga fynd tillvaratagna
Arkeologisk personal:	Greger Bennström, Stefan Östlund
Fältarbetsledare:	Greger Bennström
Projektansvarig:	Greger Bennström

Dokumentationsmaterialet förvaras på Dalarnas museum.

Analogt material: utskrivna foton, fältanteckningar

Digitalt dokumentationsmaterial: shapefiler, 59 digitala foton

Bilaga 1 Registrerade lämningar

Nyregistrerade lämningar har de löpnummer de fick vid fältinventeringen, 1–73. Efter löpnumret står på vilken kartabilaga (2-4) som lämningarna kan återfinnas. Kartorna är något överlappande varför vissa lämningar finns på två kartor. De lämningar som fanns i Skogens pärlor men inte i Fornreg är inkluderade i dessa 73 lämningar. De har fått sitt ID-nummer från Skogens pärlor utskrivet i slutet av beskrivningen (SoH 111111). Lämningar som fanns registrerade i Fornreg och som har besökts redovisas för sig. De redovisas med sina lämningsnummer i Fornreg (L1111:11..). I de fall ändringar har gjorts redovisas dessa. Ett fåtal lämningar från Skogens pärlor eftersöktes men kunde inte återfinnas i terrängen. De redovisas för sig med sina ID-nummer från Skogens pärlor (SoH 111111).

Nyregistrerade lämningar

1 bilaga 4

Område med kolbotten och kolarkojgrund, 25x22 m (NO-SV) bestående av en kolbotten efter resmila och en kojgrund. Kolbotten efter resmila, rund, 15 m diam, med jämn yta. Stybbvall runt kanten, 2,0–3,5 m br och intill 0,6 m h. Flacka stybbgropar utanför vallen i S och SV. Markerad med kulturstubbar. Beväxt med 10 björkar, 6 granar, 1 sälk och 1 tall.

5 m NO om kolbotten är: Kojgrund 5x3 m (NV-SO) med väggvallar. Spisröse i NV, 2,0x1,5 m och 1 m h, kallmurat av 0,3–0,7 m stora stenar. N om spisröset är en täktgrop 1,5 m diam och 0,4 m dj. Markerad med kulturstubbar. Beväxt med 1 björk och 1 tall. Flack moränmark med sankstråk. Skogsmark, gles barrskog. (SoH 3468859).

Övrig kulturhistorisk lämning.



Figur 12. Gränsmärket nr 2. Foto: Greger Bennström.

2 bilaga 4

Gränsmärke, runt, 1,6 m diam och 0,5 m h. Kallmurat av 0,2–0,4 m stora stenar (figur 12). Rest hjärtsten, trekantig form, 0,4 m h, 0,55 m br (NNO-SSO) och 0,3 m tj. Övertorvat. NO kanten av flack moränhöjd. Skogsmark, gles barrskog. Ej kulturhistorisk lämning.

3 bilaga 4

Kolbotten efter resmila, rund, 14 m diam. Vall runt kanten 2–3 m br och 0,2–0,4 m h. Beväxt med 7 tallar, 2 björkar, 1 gran samt tätt med ormbunkar.

5 m VNV om kolbotten är en ev. kojgrund beväxt med 1 stor tall, 1 gran och tätt med ormbunkar. Flack moränmark. Skogsmark, tallskog. Övrig kulturhistorisk lämning.

4 bilaga 4

Område med kolbotten och kolarkojgrund, 25x20 m (ONO-VSV) bestående av en kolbotten efter resmila och en kojgrund. Kolbotten efter resmila, rund, 14 m diam. Kraftigt urgrävd. Vall runt kanten intill 3 m br och 0,4 m h. Flacka stybbgropar i ONO och VSV.

3 m NNV om kolbotten är: Kojgrund 5x3 m (Ö-V) med spisröse i V. Flack moränmark med sankstråk. Skogsmark, gles barrskog.

Övrig kulturhistorisk lämning.

5 bilaga 4

Område med kolbotten och kolarkojgrund, 29x22 m (NV-SO) bestående av en kolbotten efter resmila och en kojgrund. Kolbotten efter resmila, rund, 15 m diam. Jämn yta. Vall runt kanten 2–4 m br och 0,3–0,5 m h. Flacka stybbgropar utanför vallen. Beväxt med ett 20-tal björkar och granar samt 2 tallar.

6 m SÖ om kolbotten är: Kojgrund 4,5x2,5 m (NÖ-SV). Väggvallar med öppning i NV. Spisröse i SV, 2x2 m och 1,1 m h, kallmurat av 0,3–0,4 m stora stenar mot jordfast block. V sidan av flack moränäs invid myr. Skogsmark, gles tallskog.

Övrig kulturhistorisk lämning.

6 bilaga 4

Kolbotten efter resmila, rund, 14 m diam. Smågropig yta. Vall runt kanten, 4 m br och 0,6 m h, med en 2 m br öppning i V. Beväxt med 2 stora granar, 11 stora tallar och 1 björk. Markerad med 3 kulturstubbar. 15 m VSV om bäckfåra. Flack moränmark invid myr. Skogsmark, gles



Figur 13. Två av rösen som ingår i fågelfångstanläggningen nr 10 på Högberget. Foto: Greger Bennström.

tallskog. (SoH 3468860).

Övrig kulturhistorisk lämning.

7 bilaga 4

Kolbotten efter resmila, rund, 17 m diam. Gropig och stökig yta. Oregelbunden vall runt kanten. Utanför kolbotten i ONO är en plåt av kol och kolstybb, ca 4x4 m och 0,8 m h med en 2x2 m stor urgrävning i N. Hjulspår från skogsmaskin rakt över kolbotten. Beväxt med 7 stora granar, 1 stor tall och 1 stor björk. Kant av Ö sluttande moränmark invid myr. Skogsmark, gles tallskog.

Övrig kulturhistorisk lämning.

8 bilaga 4

Område med kolbotten och kolarkojgrund, 42x8–18 m (NO-SV) bestående av en kolbotten efter resmila och en kojgrund. Kolbotten efter resmila, rund, 14 m diam. Urgrävd gropig yta. Vall runt kanten intill 3 m br och 0,4 m h. Flacka stybbgropar utanför vällen. Beväxt med 5 granar, 3 björkar och 1 stor tall. Markerad med två naturstubbar.

16 m SV om kolbotten är: Kojgrund 4,5x3 m (ONO-VSV). Kraftig väggvall i ONO. Spisröse i VSV, 2,5x1,5 m och 0,7 m h, kallmurat av 0,3–0,5 m stora stenar. Beväxt med 1 stor tall och markerad med 3 naturstubbar. Flackt NO sluttande moränmark invid myr. Skogsmark, gles tallskog.

Övrig kulturhistorisk lämning.

9 bilaga 4

Kolbotten efter resmila, rund, 12 m diam. Jämn yta. Vall runt kanten 2–3 m br och 0,5 m h. Stybbdike i V. Beväxt med 7 granar och 6 stora tallar. Flackt V sluttande moränmark. Skogsmark, gles tallskog.

Övrig kulturhistorisk lämning.

10 bilaga 4

Fågelfångstanläggning, ca 80x35 m (ONO-VSV), bestående av 7 stensamlingar/rösen och 2 stenrader (figur 13). Stensamlingarna är runda eller oregelbundna, 0,5–0,9 m diam och 0,3–0,6 m h, av 0,1–0,4 m stora stenar. Från två av stensamlingarna utgår stenrader 2,0–2,3 m l, enskiktade och enradiga, av 0,20–0,35 m stora stenar. Inom området finns också en torrflura med en bläcka på stammens NV sida. I bleckan finns spår av blyhagel. Hällmark i krönläge. Skogsmark, gles barrskog. Strax utanför UO. Se även nr 72.

Fornlämning.

11 bilaga 4

Område med kolbotten och kolarkojgrund, 26x17 m (N-S) bestående av en kolbotten efter resmila och en kojgrund. Kolbotten efter resmila, rund, 14 m diam. Kraftigt urgrävd med stökig botten. Oregelbunden vall runt kanten 2–3 m br och 0,3–0,6 m h. Flera vindfällerna över och runt kolbotten. Beväxt med 1 stor tall, några större granar samt fullt med smågranar och en liten ek. Markerad med 2 naturstubbar.

4 m S om kolbotten är: Kojgrund 5x3 m (NV-SO). Väggvallar. Spisröse i SO, 2,5x1,5 m och 0,7 m h, övertorvat. Flack stybbgrop mellan kolbotten och kojgrund. Flackt NO sluttande hållbunden moränmark. Skogsmark, gles tallskog.

Övrig kulturhistorisk lämning.

12 bilaga 4

Stenbrott? ca 12x4 m (NO-SV) 1,3 m dj. Synligt som en närmast rektangulär inskärning i hällmarken med öppning åt NO. Dock inga synliga hugg- eller bormärken. Övertorvat. Beväxt med 3 granar, enbuskar och lövsly. Flackt NO sluttande hållbunden moränmark. Skogsmark, gles tallskog.

Övrig kulturhistorisk lämning.

13 bilaga 4

Område med kolbotten och kolarkojgrund, 24x16 m (N-S) bestående av en kolbotten efter resmila och en kojgrund. Kolbotten efter resmila, rund, 12 m diam. Något ojämn yta. Tydlig vall i NO-O-S 3–4 m br och 0,7 m h. Beväxt med 6 granar, 1 tall och markerad med 3 kulturstubbar.

3 m N om kolbotten är: Kojgrund 4x2,5 m (NV-SO) med väggvallar i NO och SO. Spisröse



Figur 14. Slaggtegel i spisröset till kojgrunden nr 15. Foto Greger Bennström

i NV, 1,8x1,6 m och 0,8 m h. Markerad med 1 kulturstubbe. NO sluttande hållbunden moränmark invid myr. Skogsmark, gles barrskog. Övrig kulturhistorisk lämning.

14 bilaga 4

Område med kolbotten och kolarkojgrund, 22x17 m (N-S) bestående av en kolbotten efter resmila och en kojgrund. Kolbotten efter resmila, rund, 14 m diam. Kraftigt utgrävd. Vall runt kanten 3–4 m br och 0,6 m h. Beväxt med 8 tallar och flera smågranar, samt markerad med 3 naturstubbar.

5 m S om kolbotten är: Kojgrund 5x3 m (N-S). Spisröse i N, 2x1,5 m och 0,5 m h. Beväxt med 3 tallar. Hela området svåröverskådligt p.g.a. tät vegetation och gamla vindfällan. Flack moränmark. Skogsmark, gles tallskog.

Övrig kulturhistorisk lämning.

15 bilaga 3 och 4

Område med kolbotten och kolarkojgrund, 23x22 m (NNO-SSV) bestående av en kolbotten efter resmila och en kojgrund. Kolbotten efter resmila, rund, 15 m diam. Jämn yta. Vall runt kanten 3–4 m br och 0,5–0,7 m h. Utanför V kanten är en plåtå av kol och kolstybb ca 5x5 m och 0,5 m h. Beväxt med 15 granar, 5 tallar och markerad med 1 naturstubbe.

3 m SSV om kolbotten är: Kojgrund 5x3 m (NV-SO). Kraftig vall i SO. Spisröse i NV, 2,4x2 m och 1,1 m h. Kallmurat av 0,1–0,3 m stora

stenar samt minst en gjuten slaggsten (figur 14). Beväxt med 3 granar. Flack moränmark med sankstråk. Skogsmark, gles tallskog.

Övrig kulturhistorisk lämning.

16 bilaga 4

Kolbotten efter resmila, rund, ca 15 m diam. Vall runt kanten, ca 3 m br och 0,4 m h. I Ö är vallen skadad av nybruten skogsbilväg. Svåröverskådlig p.g.a. tät vegetation. Markerad med kulturstubbar. Småkuperad stenig moränmark. Skogsmark, hyggeskant. (SoH 3078963).

Övrig kulturhistorisk lämning.

17 bilaga 3 och 4

Område med kolbotten och kolarkojgrund, 27x7–17 m (N-S) bestående av en kolbotten efter resmila och en kojgrund. Kolbotten efter resmila, rund, 15 m diam. Vall runt kanten 3–4 m br och intill 0,7 m h. Markerad med kulturstubbar.

7 m NNO om kolbotten är: Kojgrund ca 5x3 m (NV-SO). Något raserat spisröse i SO, 2x2 m, kallmurat av 0,2–0,5 m stora stenar. Beväxt med 3 tallar. Hela området svåröverskådligt p.g.a. tät vegetation. Småkuperad stenig moränmark. Skogsmark, markberett hygge med ungskog.

Övrig kulturhistorisk lämning.

18 bilaga 3 och 4

Kolbotten efter liggmila, rektangulär, 13x8 m (NO-SV) och 0,5 m h. Smågropig yta med antydning till oregelbunden vall runt kanterna. Stybbdiken utmed långsidorna, 10–12 m l (NO-SV), 1,5 m br och 0,4–0,5 m dj. Gamla hjulspår efter skogsmaskin över kolbotten. Beväxt med 2 tallar och 10 granar. Småkuperad moränmark. Skogsmark, barrskog.

Övrig kulturhistorisk lämning.

19 bilaga 3

Kolbotten efter resmila, rund, 14 m diam. Smågropig yta. Stybbvall runt kanten, 2 m br och 0,4–0,6 m h, otydlig i S. Beväxt med 4 stora tallar, smågranar och ormbunkar. Småkuperad moränmark med sankstråk. Skogsmark, tallskog.

Övrig kulturhistorisk lämning.

20 bilaga 3 och 4

Område med kolbotten och kolarkojgrund, 21x17 m (NV-SÖ) bestående av en kolbotten efter resmila och en kojgrund. Kolbotten efter resmila, rund, 12 m diam. Smågropig yta. Stybbvall runt kanten 2,5 m br och 0,4 m h. Flera flacka stybbgropar kring kolbotten. Beväxt med 7 stora tallar. Markerad med 3 kulturstubbar.

5 m SO om kolbotten är: Kojgrund 4x2,5 m (NO-SV). Väggvallar. Spisröse i NO, 2,5x1,5 m och 0,3 m h, kallmurat med 0,2–0,4 m stora ste-



Figur 15. Det eventuella spiseröset nr 25 fotograferat från sydost. Foto Greger Bennström.

nar. Kojan skadad, troligen överkörd av skogsmaskin. Svacka i moränmark mellan blockrika mindre höjder i NV och S. Skogsmark, tallskog hyggeskant.

Övrig kulturhistorisk lämning.

21 bilaga 3 och 4

Kolbotten efter resmila, rund, 15 m diam. Jämn yta. Oregelbunden stybbvall, 2 m br, 0,2–0,3 m h. Utanför vallen i SO är en grop, 2x1,7 m och 0,9 m dj. I SV är en stenröjd yta 10x4 m NV-SÖ. Kolbotten beväxt med ett större antal granar, björk samt tall. Markerad med 10 kulturstubbar. Småkuperad stenig moränmark. Skogsmark, hygge. (SoH 3079088).

Övrig kulturhistorisk lämning.

22 bilaga 3

Område med kolbotten och kolarkojgrund, 30x17m (NV-SO), bestående av en kolbotten efter resmila och en kojgrund. Kolbotten efter resmila, rund, 15 m diam. Jämn yta. Vall runt kanten, 3,5 m br och 0,5 m h. Vindfälla i vallens SO del. Beväxt med 7 granar samt 1 tall.

10 m SO om kolbotten är: Kojgrund 4x3 m (NV-SO). Kallmurat spiseröse i SO, 2x1,2 m invid större jordfast block. Beväxt med 1 större gran och 1 större tall. Moränmark, svacka mellan steniga höjder. Skogsmark, hyggeskant.

Övrig kulturhistorisk lämning.

23 bilaga 3

Område med kolbotten samt kolarkojgrund, 40x18 m (VNV-ÖSÖ), bestående av en kolbotten efter resmila samt en kojgrund. Kolbotten efter resmila, rund, 13 m diam. Vall kring kanten, 2 m bred och 0,3–0,5 m h. Grop i N delen. Markerad med 6 kulturstubbar.

20 m O om kolbotten är: Kojgrund 4x3 m (N-S). Kraftigt kallmurat spiseröse i N, 2x1,5 m och 1,2 m h, bestående av 0,5–0,6 m stora stenar.

Markerad med 3 kulturstubbar. Skogsbilväg anlagd mellan koja och kolbotten. Moränmark med spridda block. Skogsmark, hygge.

Övrig kulturhistorisk lämning.

24 bilaga 2 och 3

Område med kolbotten och kolarkojgrund, 20x12 m (NO-SV), bestående av en kolbotten efter resmila och en kojgrund. Kolbotten efter resmila, rund, 10 m diam. Diffus vall runt kanten, ca 2 m br och 0,2 m h. Markerad med 3 kulturstubbar. Beväxt med 2 tallar.

5 m NO om kolbotten är: Kojgrund 4x2,5 (N-S). I N spiseröse 1,6 x 1,3 m och 0,8 m h. Kallmurat av 0,3–0,8 m stora stenar mot jordfast block. Markerad med 1 kulturstubbe, beväxt med tall och lövsly. Flack stenig moränmark. Skogsmark, hygge. (SoH 3079406).

Övrig kulturhistorisk lämning.

25 bilaga 2 och 3

Husgrund, historisk tid? bestående av ett spiseröse, 2x1,5 m och 1,4 m h av 0,2–0,5 m stora stenar (figur 15). Kallmurat mot större jordfast block. Utrasade stenar i Ö. Kant av stenig mindre moränhöjd. Skogsmark, gles tallskog.

Övrig kulturhistorisk lämning.

26 bilaga 2 och 3

Kolbotten efter resmila, rund, 13 m diam. Smågropig yta. Vall kring kanten, 2,5 m br och 0,3–0,4 m h, med liten öppning i NNO och ett gryt i NNV. Flacka stybbgropar runtom, ca 2 m diam och 0,2 m dj. Beväxt med 3 björkar samt 1 gran. Markerad med 3 kulturstubbar. Flack Ö-sluttande moränmark invid myr. Skogsmark, barrskog. Övrig kulturhistorisk lämning.

27 bilaga 2 och 3

Område med kolbotten och kolarkojgrund, 22x21 m (Ö-V), bestående av en kolbotten efter resmila och en kojgrund. Kolbotten efter resmila, rund, 12 m diam. Jämn yta. Vall kring kanten, 2,3–2,5 m br och 0,3–0,4 m h. Markerad med 7 kulturstubbar. Beväxt med lövsly och ormbunkar.

18 m V om kolbotten: Kojgrund 4x2,5 m (NO-SV). I NO spiseröse 2,5x1,2 m, 0,8 m h. Kallmurat av 0,3–0,6 m stora stenar mot jordfast block. Markerad med 6 kulturstubbar. Beväxt med ormbunkar. Småkuperad, stenig moränmark. Skogsmark, hygge. (SoH 3079431?).

Övrig kulturhistorisk lämning.

28 bilaga 2 och 3

Kolbotten efter resmila, rund, 13 m diam. Jämn yta. Vall kring kanten, 3 m br och 0,4 m h. Stybbgropar i V. Beväxt med ett 10-tal granar och 3

tallar. Flack stenig moränmark. Skogsmark, gles tallskog.

Övrig kulturhistorisk lämning.

29 *bilaga 2 och 3*

Område med kolbotten och kolarkojgrund, 27x23 m (NO-SV) bestående av en kolbotten efter resmila och en kojgrund. Kolbotten efter resmila, rund, 12 m diam. Gropig yta. Vall runt kanten, ca 2 m bred och 0,3–0,4 m h. Markerat med 4 kulturstubbar. Beväxt med smågranar.

5 m NNO om kolbotten är: Kojgrund 4,5x2,5 (N-S) med väggvallar. Kallmurat spisröse i S, 2,2x1,9 m och 0,7 m h Täktgropar runtom. Stenröjd yta i Ö-N-NV. Markerad med 1 kulturstubbe, beväxt med 3 små granar. Småkuperad stenig morän. Skogsmark, tallskog.

Övrig kulturhistorisk lämning.

30 *bilaga 3*

Område med kolbotten och kolarkojgrund 20x15 m (Ö-V), bestående av en kolbotten efter resmila och en kojgrund. Kolbotten efter resmila, rund, 13 m diam. Vall ca 2,5–3 m bred och 0,3–0,4 m h.

3 m NO om kolbotten: Kojgrund 3,5x2 (NO-SV). Kallmurat spisröse i Ö, 2x1,5 m och 1,1 m h, bestående av 0,2–0,5 m stora stenar. Ytan markerad med 13 kulturstubbar, Området tätt beväxt med ormbunkar. Flack stenig moränmark. Skogsmark, hygge. (SoH 3079311).

Övrig kulturhistorisk lämning.

31 *bilaga 2 och 3*

Fäbodlämning, ca 530x85–160 m (N-S), bestående av minst fem husgrunder, stenröjda ytor och slättermark. De två tydligaste husgrunderna, belägna i V kanten och strax S om skogsbilväg, är 7x4 resp. 5x3,5 m och har stensyll och spisrösen. De stenröjda ytorna är små och belägna inom ett ca 50x50 m stort område i N delen av området. Begränsningen gjord utifrån det som benämns fäbodvall på 1797 års karta (U6-70:1) och faktiska lämningar inmätta i fält. Flack, något sank, sänka i moränmark. Skogsmark, barrskog.

Fornlämning

32 *bilaga 2 och 3*

Kolbotten efter resmila, rund, 14 m diam. Jämn yta. Vall runtom, 2,5–3 m br och 0,3–0,4 m h. Beväxt med 5 tallar samt tätt med ormbunkar. Flack moränmark. Skogsmark, tallskog.

Övrig kulturhistorisk lämning.

33 *bilaga 2 och 3*

Husgrund, historisk tid, kvadratisk, 6x6 m (N-S till Ö-V). Bestående av en betongsyll, 0,23 m

br och 0,2 m h. Fyllning med natursten samt gjutna betongplintar. Grunden ligger på en uppschaktad grusplata i nivå med intilliggande grusväg. Beväxt med tall och gran. 13 m S om skogsbilväg. Platån i småkuperad moränmark. Skogsmark, barrskog. På platsen finns en byggnad inritad på ekonomiska kartan från 1963.

Övrig kulturhistorisk lämning.

34 *bilaga 3 och 4*

Område med kolbotten och kolarkojgrund, 21x10 m (NO-SV) bestående av en kolbotten efter resmila och en kojgrund. Kolbotten efter resmila. Diffus avgränsning minst 7 m diam, beväxt med tät ormbunkevegetation. Markerad med 6 kulturstubbar.

10 m SV om kolbotten är: Kojgrund 3,5x2,5 m (NNO-SSV). Spisröse i NNO, 2x0,8 m och 0,7 m h, kallmurat mot jordfast block. Markerad med 2 kulturstubbar. Småkuperad stenig moränmark. Skogsmark, hygge med ungskog. (SoH 3079173).

Övrig kulturhistorisk lämning.

35 *bilaga 3 och 4*

Område med kolbotten och kolarkojgrund, 24x16 m (NNV-SSO) bestående av en kolbotten efter resmila och en kojgrund. Kolbotten efter resmila, oval, 10x12 m (NNV-SSV). Jämn yta. Vall runt kanten, 2,5 m br och 0,1–0,6 m h. Stybbgrop i NNV och VNV. Beväxt med 6 tallar samt 2 granar. Markerad med 2 kulturstubbar.

10 m NNV om kolbotten: ev kojgrund ca 3,5 x 2 m (N-S) med kraftigt raserat spisröse i N och otydliga vallar. SO-sluttande moränmark Skogsmark, barrskog.

Övrig kulturhistorisk lämning.

36 *bilaga 3 och 4*

Område med kolbotten och kolarkojgrund, 40x18 m (N-S), bestående av en kolbotten efter resmila samt kojgrund. Kolbotten efter resmila, rund, 15 m diam. Jämn yta. Vall runtom 3 m br och 0,4–0,5 m h.

13 m N om kolbotten är: kojgrund 4x3 m (N-S) med kraftiga väggvallar. Spisröse i N, 2,5x1,7 m och 0,6 m h. Hela området markerat med ett 30-tal kulturstubbar. Småkuperad moränmark. Skogsmark, barrskog. (SoH 3079232).

Övrig kulturhistorisk lämning

37 *bilaga 3 och 4*

Område med kolbotten och kolarkojgrund, 35x12 m (NO-SV), bestående av en kolbotten efter resmila samt kojgrund. Kolbotten efter resmila, rund, 10 m diam. Ställvis vall kring kanten, 2,5 m br och 0,3–0,4 m h. Sönderkörd av skogsmaskin.

18 m SV om kolbotten: kojgrund 5x2,8 m (N-S) med kraftiga väggvallar, 0,6 m h. IS kallmurat spisröse invid markfast block, 2x1,2 m, och 0,9 m h. Området markerat med ett 3 kulturstubbar. Småkuperad, stenig moränmark. Skogsmark, barrskog, hygge.

Övrig kulturhistorisk lämning.

38 bilaga 3

Område med kolbotten och kolarkojgrund 25x15 m (NNV-SSO), bestående av en kolbotten efter resmila och kojgrund. Kolbotten efter resmila, rund, 13 m diam. Jämn yta. Vall kring kanten, 2 m bred och 0,3–0,4 m h.

6 m NV om kolbotten: kojgrund 5,3x3,2 m (N-S) med kraftiga väggvallar. Spisröse i N, 2x1,7 m och 1 m h. Kallmurat av 0,3–0,6 m stora stenar. Kraftiga järnbeslag och övrigt järnskrot i spisröset. Området markerat med 15 kulturstubbar. Småkuperad moränmark. Skogsmark, hygge.

Övrig kulturhistorisk lämning.

39 bilaga 2 och 3

Område med kolbotten och kolarkojgrund 27x17 m (NV-SO), bestående av en kolbotten efter resmila och en kojgrund. Kolbotten efter resmila, rund, 14 m diam. Jämn yta. Vall runtom 3–3,5 m bred samt 0,3–0,4 m h. Beväxt med 10 granar, 1 vindfälla. Stybbgropar utanför vallens SÖ del.

4 m NV om kolbotten: kojgrund 4x2,5 m (NV-SO). I NV kallmurat spisröse invid jordfast block, 2x0,7 m samt 0,8 m h. Beväxt med 1 tall samt 2 vindfällan. Småkuperad stenig moränmark. Skogsmark, äldre barrskog.

Övrig kulturhistorisk lämning.

40 bilaga 2 och 3

Kolbotten efter liggmila, rektangulär, 14x8 m (N-S) med gropig yta. Stybbdiken runt om 2 m br och 0,2–0,5 m dj. En stubbe 0,65 m diam på kolbotten. Flack moränmark. Skogsmark, tallplantering.

Övrig kulturhistorisk lämning.

41 bilaga 2 och 3

Område med kolbotten och kolarkojgrund, 27x17 (NV-SO) bestående av en kolbotten efter resmila och en kojgrund. Kolbotten efter resmila, rund, 11 m diam. Jämn yta. Flack vall runt kanten 0,2–0,5 h. I NO är en 1 m br stybbränna.

3 m NV om kolbotten är: Kojgrund 5x3 m (NO-SV) med väggvallar. Spisröse i NO, 2,5x2 m och 1 m h. Direkt NV kojan är en rund grop 2 m diam och 0,5 dj. Svagt SV-sluttande moränmark. Skogsmark, tallskog.

Övrig kulturhistorisk lämning.

42 bilaga 2 och 3

Kolbotten efter resmila, rund, 10 m diam och 1 m h. Synlig som en oregelbunden kulle med en stybbränna runt om, 2 m br och intill 0,5 m dj. Beväxt med 5 stora granar. Kant av dödisgrop i småkuperad moränmark. Skogsmark, barrskog.

Övrig kulturhistorisk lämning.

43 bilaga 2 och 3

Område med kolbotten och kolarkojgrund 23x15 (NV-SO) bestående av en kolbotten efter resmila och en kojgrund. Kolbotten efter resmila, rund, 12 m diam. Smågropig yta. Vall kring kanten, 2,0–3,5 m br och 0,3–0,6 h.

SO om kolbotten är: Kojgrund 3x2 m (NO-SV). Spisröse i SV, 2x1,2 m och 0,6 m h. Hjulspår mellan kolbotten och kojan. Markerat med kulturstubbar. Svagt SV-sluttande moränmark. Skogsmark, tallskog.

Övrig kulturhistorisk lämning.

44 bilaga 2

Område med kolbotten efter en liggmila och en resmila, ca 35x20 m (NO-SV). Kolbotten efter liggmila, rektangulär, 11x7 m (N-S) och 0,4–0,6 m h. Stybbdiken runt om, 2 m br och 0,6 m dj med "bryggor" i hörnen.

6 m NO om liggmilen är: Kolbotten efter resmila, rund, 12 m i diam. Kraftigt urgrävd. Vall runt kanten, 2–3 m br och 0,3–0,5 m h. Småkuperad moränmark. Skogsmark, ungskog.

Övrig kulturhistorisk lämning.

45 bilaga 2

Kolbotten efter resmila, rund, 12 m diam, med gropig yta. Oregelbunden vall runt kanten, 1–2 m br och 0,1–0,3 m h. Utanför vallen är en oregelbunden stybbränna ca 1 m br och 0,4 m dj. Flack moränmark. Skogsmark, ungskog.

Övrig kulturhistorisk lämning.



Figur 16. Gränsmärket nr 48 sett från öster. Foto: Greger Bennström.

46 *bilaga 2*

Kolbotten efter resmila, rund, 13 m diam, med jämn yta. Vall runt kanten, 2 m br och 0,2–0,4 m h. Direkt SV om kolbotten är ytterligare tre stybbvallar, ca 7 m l och 2 m br. Markerad med ett 10-tal kulturstubbar. Småkuperad moränmark. Skogsmark, hygge.

Övrig kulturhistorisk lämning.

47 *bilaga 2*

Kolbotten efter liggmila, rektangulär, 10x7 m (NNO-SSV). Gropig yta med tre mindre högar (gamla rotvältor?). Oregelbundet stybbdike runt om, ca 2 m br och 0,2–0,6 m dj. Beväxt med 3 stora tallar och 1 gran. Flack moränmark med sankstråk. Skogsmark, barrskog.

Övrig kulturhistorisk lämning.

48 *bilaga 2 och 3*

Gränsmärke, oregelbundet runt, 1,5 m diam och 0,4 m h (figur 16). Kallmurat av 0,2–0,4 m stora stenar. Hjärtsten, 0,6 m h, 0,3 m br (NNO-SSV) och 0,2 m tj. Ligger ca 15 m VNV om gränsen på fastighetskartan. Betecknat som "mellanröse" på karta från 1797 (U6-70:1, U6-33:1). Direkt NV om kraftledningsgata. Flack stenig moränmark. Skogsmark, gammal barrskog.

Ej kulturhistorisk lämning.

49 *bilaga 2 och 3*

Gränsmärke, oregelbundet rektangulärt 1,3x0,9 m (NNO-SSV) och 0,5 m h. Kallmurat av 0,2–0,6 m stora stenar. Visar en gräns i NV-SO som tidigare utgick från bygränsen. Ligger ca 15 m VNV om bygränsen på fastighetskartan. Finns markerat på karta från 1797 (U6-70:1). Småkuperad moränmark. Skogsmark, gammal barrskog.

Övrig kulturhistorisk lämning.

50 *bilaga 3*

Fördämningsvall, svagt bågformad, ca 40 m l



Figur 17. Parallellt med kraftledningsgatan syns dammvallen nr 50 som en flack förhöjning. Foto: Greger Bennström.

(NO-SV), 2–5 m br och intill 1 m h, bestående av jord, grus och sten samt ev. kallmurade partier (figur 17). I bäckfåran är en öppning, 1,7 m br i botten och 3,3 m br vid vallens krön samt 2,2 m dj, med stock- och plankrester synliga. Ca 13 m NO om bäckfåran är en fördjupning i vallen, 2 m br och 0,7 m dj. Kuperad moränmark. Skogsmark, tallskog. NV kanten av kraftledningsgata. Finns markerad på karta från 1797 (U6-70:1).

Fornlämning.

51 *bilaga 3*

Grävd grop (täkt?) oval, 3x2 m (NO-SV) och 1,8 m dj. Trattformig med stenig botten och upplagda stenar i N kanten. Något fångstgropsliknande. N sidan av moränkulle vid tjärn. Skogsmark, tallskog.

Övrig kulturhistorisk lämning.

52 *bilaga 3*

Kolbotten efter resmila, rund, 14 m diam. Oregelbunden vall runt kanten, intill 2 m br och 0,5 m h, tydligast i Ö och V. Körspår i N och S delen. Markerad med 6 kulturstubbar. Flack moränmark. Skogsmark, tallplantering. (SoH 3079364).

Övrig kulturhistorisk lämning.

53 *bilaga 2 och 3*

Område med kolbotten och kolarkojgrund, 17x12 m (N-S), bestående av en kolbotten efter resmila och en kojgrund. Kolbotten resmila, rund, 10 m diam, med jämn yta. Vall runt kanten, 2,5 m br och 0,4 m h.

4 m N om kolbotten är: Kojgrund 5x2,5 m (NV-SO). Spisröse i NV 2,2x1,8 m och 0,8 m h. Invid spisröset i N är en täktgrop 1,8x1,2 m. Markerat med 7 kulturstubbar. Flack moränmark. Skogsmark, kant av tallplantering.

Övrig kulturhistorisk lämning.

54 *bilaga 2*

Kolbotten efter resmila, rund, 13 m diam. Jämn yta. Vall kring till kanten 2–3,5 m br och 0,3–0,5 m h, kraftigast i S. Utanför vallen i SSV är 2 högar av kol, 4x3,5 resp. 3x2 m och 0,5 resp. 0,4 m h. Markerad med 5 kulturstubbar och 1 naturstubbe. Beväxt med ett 20-tal tallar. Småkuperad moränmark. Skogsmark, gles tallskog.

Övrig kulturhistorisk lämning.

55 *bilaga 2*

Kolbotten efter liggmila, rektangulär, 9x6 m (ONO-VSV). Ojämn yta med små högar i VSV. Hjulspår från skogsmaskin i NÖ hörnet. Beväxt med 3 granar och 5 tallar. Småkuperad moränmark. Skogsmark, gles tallskog.

Övrig kulturhistorisk lämning.



Figur 18. Skjutskåre nr 63 fotograferad från öster. Den gula tumstocken är 1 meter. Foto Greger Bennström.



Figur 19. En av de mäktiga klapperstensvallarna på Skansen med skjutskåre nr 64 i förgrunden. Foto Greger Bennström.

56 bilaga 2

Kolbotten efter resmila, oregelbundet rund, ca 9 m diam. Stybbdike runt om, ca 1 m br och 0,5 m dj. Mindre skogsbilväg rakt över kolbotten i NO-SV riktning. Småkuperad stenig moränmark. Skogsmark, gles tallskog.

Övrig kulturhistorisk lämning.

57 bilaga 2

Kolbotten efter liggmila, rektangulär, 11x9 m (Ö-V) och 0,6 m h. Stökig med två vindfällan. Oregelbundna stybbdiken, 1 m br och 0,3–0,4 m dj, tydligast i N och Ö. Bryggor i NV och SV hörnen. Utanför diket i V är en stybbvall, 7 m l, 1,2 m br och 0,6 m h. Beväxt med 7 tallar och några björkar. Flackt V-sluttande moränmark med sankstråk. Skogsmark, barrskog.

Övrig kulturhistorisk lämning.

58 bilaga 2

Kolbotten efter liggmila, rektangulär, 10x8 m (NO-SV). Smågropig yta med en vall, 2 m br och 0,9 m h, i SV. Oregelbundna stybbdiken, utom i SV, intill 0,9 m br och 0,4 m dj. Beväxt med 5 tallar och 3 granar. SV kanten av mindre moränås. Skogsmark, barrskog.

Övrig kulturhistorisk lämning.

59 bilaga 2

Kolbotten efter liggmila, oregelbundet rund, 9x7 m (NO-SV) och 0,9 m h i SV. Stökig yta med djupa gropar i kanterna. Stybbdiken runt om, ca 1 m br och 0,6 m dj. Hjulspår rakt över kolbotten. Flackt SV-sluttande moränmark invid myr. Skogsmark, yngre barrskog.

Övrig kulturhistorisk lämning.

60 bilaga 2

Kolbotten efter liggmila, rektangulär, 9x7,5 m (NO-SV) och 0,6 m h. Smågropig yta. Stybbdiken i NO och SV, 1–1,5 m br och 0,4–0,6 m dj.

I NV och SO flacka stybbgropar. Beväxt med ett 30-tal tallar. Flackt V-sluttande moränmark invid mindre höjd. Skogsmark, tallskog.

Övrig kulturhistorisk lämning.

61 bilaga 2

Kolbotten efter resmila, rund, 13 m diam med jämn yta. Vall runt kanten 2–2,3 m br och 0,3–0,4 m h, bredast åt N. Markerad med 3 kulturstubbar. Beväxt med små granar, några tallar, lövsly samt ormbunkar. NO-sluttande moränmark. Skogsmark, hygge.

Övrig kulturhistorisk lämning.

62 bilaga 2

Skåre/jaktvärn, bestående av oregelbundet oval grop, 1,2x0,8 m (NNV-SSO) och 0,6 m dj. Runt kanten är en vall av 0,2–0,5 m stora stenar. Klapperstensvall i neddraget krönläge. Skogsmark, gles granskog. Ytterligare små gropar med urplockad sten finns i närområdet.

Fornlämning.

63 bilaga 2

Skåre, bestående av oval grop, 1,2x0,9 m (Ö-V) och 0,7 m dj (figur 18). Runt kanten är en vall av 0,3–0,5 m stora stenar. Klapperstensvall i krönläge. Skogsmark, gles granskog. Ytterligare små gropar med urplockad sten finns i närområdet.

Fornlämning.

64 bilaga 2

Skåre, bestående av rund grop, 1,1 m diam och 0,8 m dj (figur 19). Något nedrasad i N. Runt kanten är en vall av 0,25–0,50 m stora stenar. Klapperstensvall i krönläge. Skogsmark, gles granskog. Ytterligare små gropar med urplockad sten finns i närområdet.

Fornlämning.



Figur 20. Vägen nr 68 på skrå nedför sluttningen. Foto Greger Bennström.

65 bilaga 2

Kolbotten efter resmila, rund, 12 m diam med jämn yta. Vall runt kanten 2–2,5 m br och 0,3–0,6 m h. Flack stybbgrop i NV. Markerad med en naturstubbe. Beväxt med 17 tallar och 1 stor björk. Småkuperad blockrik moränmark. Skogsmark, tallskog.

Övrig kulturhistorisk lämning.

66 bilaga 2

Kolbotten efter resmila, rund, 14 m diam med jämn yta. Oregelbunden vall runt kanten, 2–3,5 m br och 0,3–0,5 m h. Flack stenig moränmark. Skogsmark, grandunge på hygge.

Övrig kulturhistorisk lämning.

67 bilaga 2

Kolbotten efter resmila, rund, 15 m diam. Kraftigt urgrävd med jämn yta. Vall runt kanten 2,5–3 m br och 0,3–0,6 m h. Beväxt med små tallar och granar. Blockrik moränmark invid myr. Skogsmark, tallskog. Strax utanför UO.

Övrig kulturhistorisk lämning.

68 bilaga 2

Färdväg, ca 50 m l (NV-SO), 3,5–4 m br. I SV något ingrävd i sluttningen, i NO uppbyggd intill 1 m h (figur 20). Utmed NÖ kanten är en ca 0,3 m h vall, vilket gör att vägbanken ställvis ger ett något skålfformat intryck. Vägen fortsätter åt N som en "vanlig" basväg, fram till skogsbil-



Figur 21. Det ovanligt kraftiga spisröset tillhörigt kojgrund nr 70. Lägg märke till kulturstubbar i bakgrunden. Foto Greger Bennström.

väg (Ö-V). I SO mynnar vägen i sankmark som sedan övergår i myrmark. Vinterväg? Flackt SO-sluttande moränmark invid myr. Skogsmark, gles barrskog.

Övrig kulturhistorisk lämning.

69 bilaga 2

Kolbotten efter resmila, rund, 15 m diam med jämn yta. Oregelbunden vall runt kanten, 2–3 m br och intill 1 m h i NO. Markerad med 9 kulturstubbar. Beväxt med hallonris. Ö-sluttande moränmark med blockinslag. Skogsmark, hygge.

Övrig kulturhistorisk lämning.

70 bilaga 2

Område med kolbotten och kolarkojgrund, ca 17x14 m (N-S), bestående av en kolbotten efter resmila och en kojgrund. Kolbotten efter resmila, halvcirkelformad, ca 12x6 m (Ö-V). Vall runt kanten ca 2 m br och 0,3 m h. N halvan bortschaktad vid vägbygge.

10 m S om kolbotten är: Kojgrund 5x3 m (NV-SO) med antydning tillstensyll. Kraftigt spisröse i NV, 3x2 m och 1,7 m h (figur 21). Kallmurat av 0,2–0,6 m stora stenar mot markfast block. Området markerat med 10 kulturstubbar. Flackt N-sluttande moränmark med blockinslag. Skogsmark, hygge.

Övrig kulturhistorisk lämning.

71 bilaga 2

Område med kolbotten, 36x21 m (NO-SV) bestående av en resmilebotten och två liggmilebotten. Kolbotten efter resmila, rund, 12 m diam med jämn yta. Vall runt kanten 2–2,5 m br och 0,5 m h.

12 m Ö om kolbotten är ett ev. raserat spisröse.

Direkt NO om ev. spisröse är: Kolbotten efter liggmila, oregelbundet kvadratisk, 6x6 m (N-S



Figur 22. Stensamlingen L1999:7117 fotograferad från väster. Foto Greger Bennström.



Figur 23. Stensamlingen L1999:7247 fotograferad från öster. Foto Greger Bennström.

till Ö-V) och 0,5 m h. Den V delen av kolbotten verkar bortgrävd. Antydning till stybbdiken i N och S.

Direkt NV om denna kolbotten är: Kolbotten efter liggmila, oregelbundet rektangulär, 6x5 m (NV-SO) och 0,7 m h. NV delen av kolbotten verkar bortgrävd. Antydning till stybbdiken i NO och SV. V-sluttande moränmark med blockinslag. Skogsmark, granskog.

Övrig kulturhistorisk lämning.

72 bilaga 4

Härd, rektangulär, 1,1x0,6 m (NV-SO) och 0,2 m h. Ofylld. Bestående av nio synliga 0,1–0,4 m stora stenar, med de två större stenarna i SO. 12–17 N-NO om denna är ytterligare två härdliknande stensamlingar. Belägen 7 m Ö om triangelpunkt. Hällmark i krönläge. Skogsmark, gles barrskog. Strax utanför UO. Se även nr 10.

Fornlämning.

73 bilaga 2

Kolbotten efter resmila, rund, ca 14 m diam och 0,4 m h, med smågropig yta. Antydning till vall i N. Markerad med ett 20-tal kulturstubbar. Beväxt med 10 tallar, 2 granar och tät lövslyvegetation. Flack stenig moränmark. Skogsmark, tallplantering.

Övrig kulturhistorisk lämning.

Besökta tidigare registrerade lämningar

L1999:7516 Kolbotten efter resmila och L1999:7118 Grund efter kolarkoja, sammanlagda till L2020:68 (bilaga 4).

L1999:7575 Kolbotten efter resmila och L1999:7583 Grund efter kolarkoja, sammanlagda till L2020:70 (bilaga 4)

L1999:7117 Stensamling (figur 22; bilaga 4).

L1999:7247 Stensamling (figur 23; bilaga 4).

L1999:7936 Område med kolningslämningar, nytt område ca 40x10-30 m (NNV-SSO), (bilaga 4).

L2001:1650 Plats med tradition om dansarhed (bilaga 2).

L2001:1443 Plats med tradition om skans (bilaga 2).

Besökta men ej återfunna lämningar

SoH 307 91 71

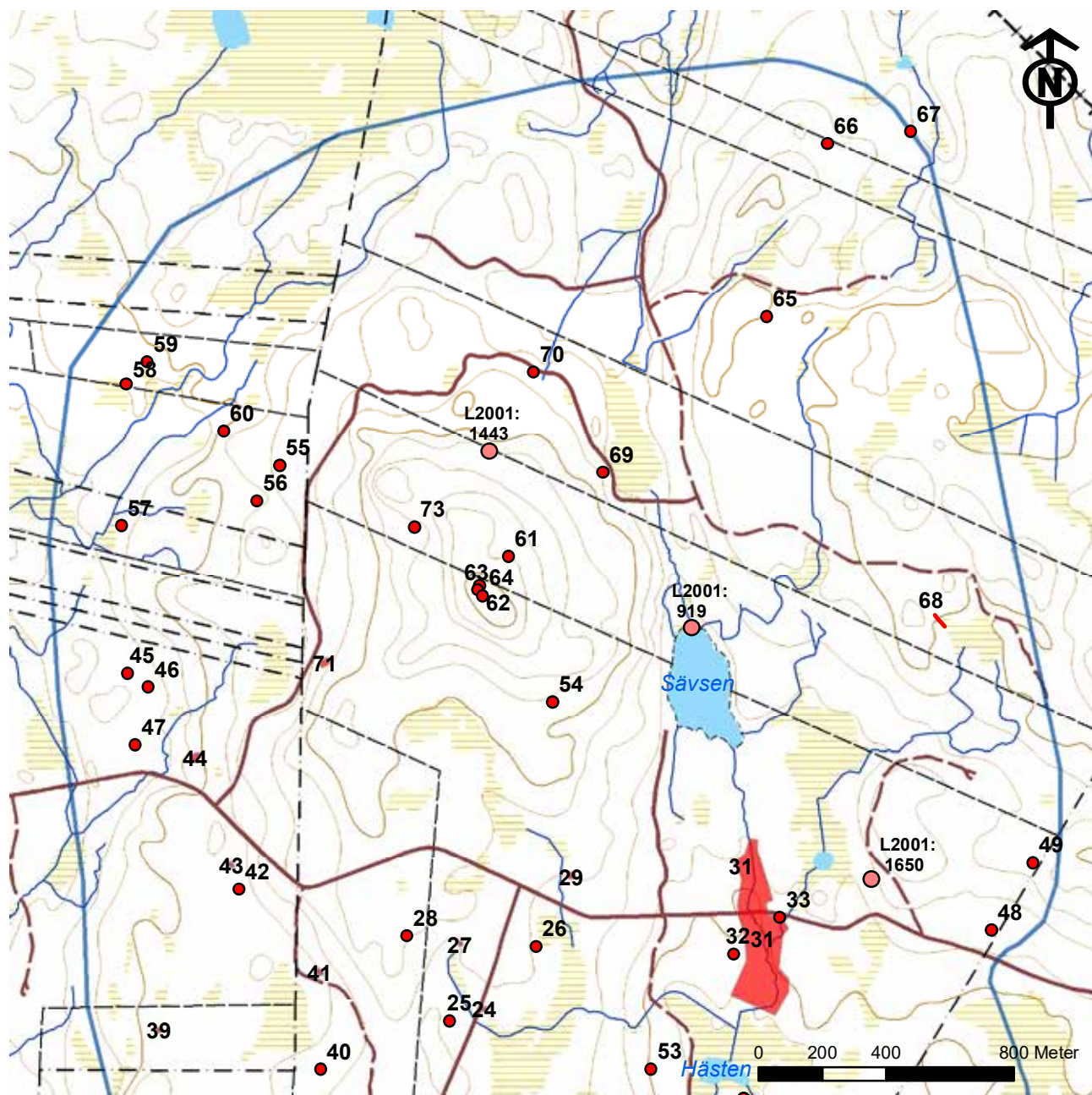
SoH 307 93 47

SoH 307 95 95

SoH 307 94 06 = nr 24?

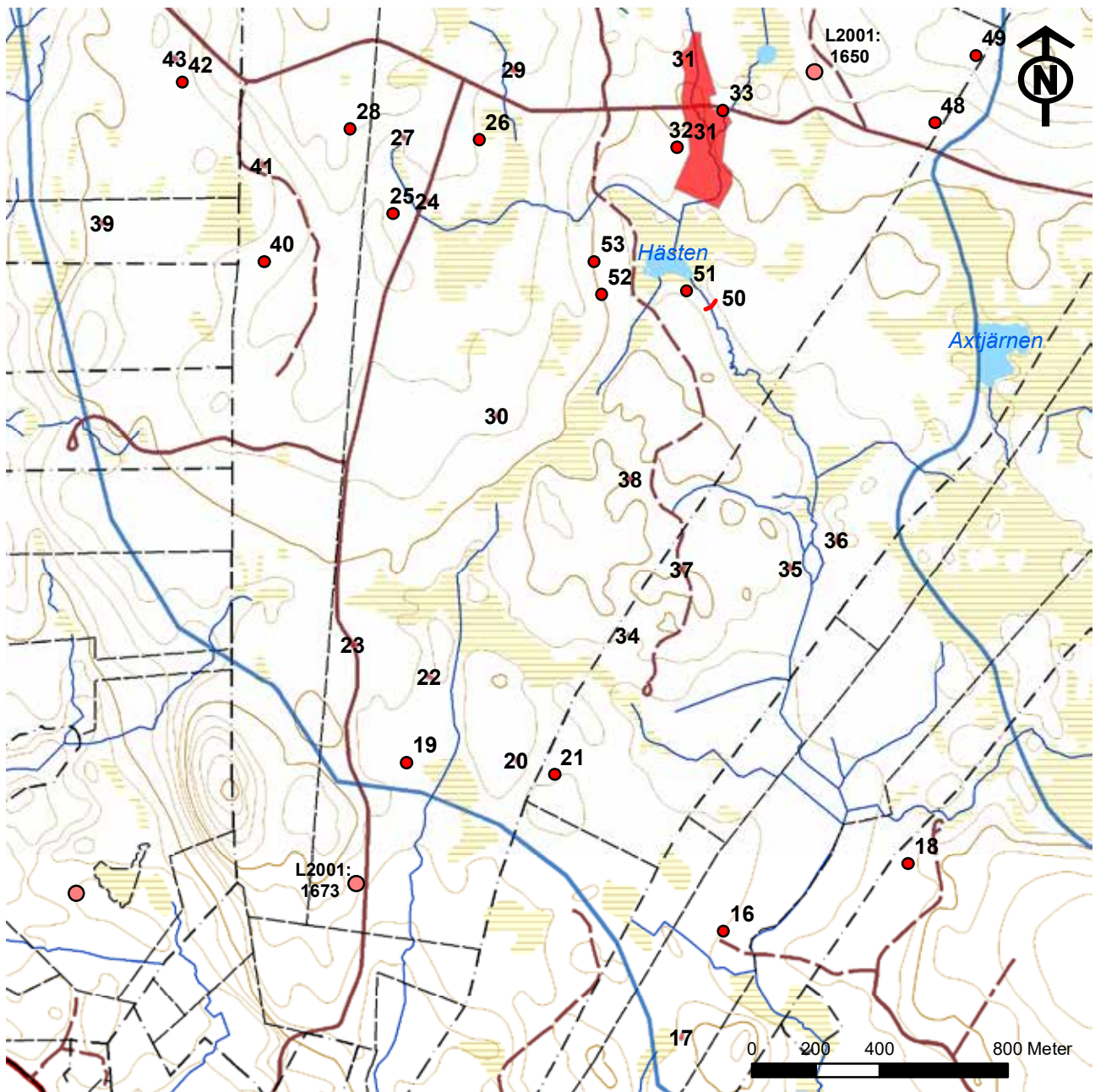
SoH 307 94 31 = nr 27?

Bilaga 2 Kartredovisning norra delen



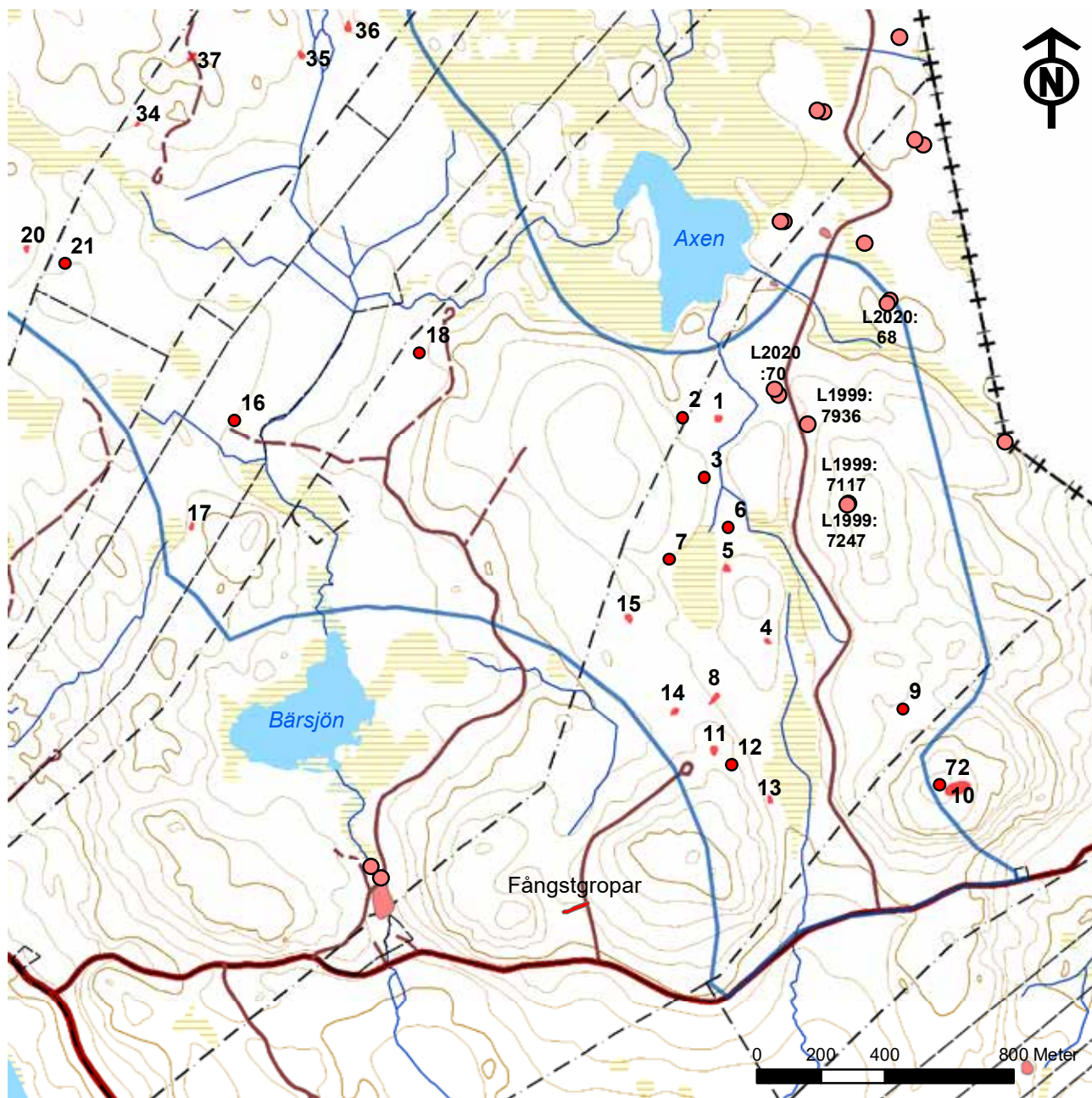
Norra delen av utredningsområdet med nyregistrerade lämningar markerade med rött och respektive nummer samt tidigare registrerade lämningar markerade med rosa och respektive nummer. Skala 1:20 000.

Bilaga 3 Kartredovisning mellersta delen



Mellersta delen av utredningsområdet med nyregistrerade lämningar markerade med rött och respektive nummer samt tidigare registrerade lämningar markerade med rosa och respektive nummer. Skala 1:20 000.

Bilaga 4 Kartredovisning södra delen



Södra delen av utredningsområdet med nyregistrerade lämningar markerade med rött och respektive nummer samt tidigare registrerade lämningar markerade med rosa och respektive nummer. Lägg även märke till fångstgropssystemet utanför området i sydväst. Skala 1:20 000.



Dalarnas museum

Postadress

Box 22

791 21 Falun

Tel 023-666 55 00

info@dalarnasmuseum.se

www.dalarnasmuseum.se