



Arkeologisk utredning

# KÅRARVET

inför avstyckning av Vällgården 7:1 2, vid fossil  
åker L2000:8337 m.fl., Stora Kopparbergs  
socken, Falu kommun, Dalarnas län



Arkeologisk rapport 2023:16

Emelie Svenman



Arkeologisk utredning

# KÅRARVET

inför avstyckning av Vällgården 7:1 2, vid fossil  
åker L2000:8337 m.fl., Stora Kopparbergs  
socken, Falu kommun, Dalarnas län

Emelie Svenman

Dalarnas museum  
Arkeologisk rapport 2023:16

Renritning: Emelie Svenman  
Form: Lee Widegren Lundin  
Framsida: Del av Önsbackdammen och sydöstra delen av utredningsområdet intill  
Kårarvets koloniområde. Från sydväst. Foto: Emelie Svenman.

Rapporten finns på Dalarnas museums hemsida och i Forsök

Upphovsrätt, om inget annat anges, enligt Creative Commons licens CC BY  
Bakgrundskartor  
Topografi 10: © Lantmäteriet.  
Topografi 50: Lantmäteriet (CC0)

Tryck: Dalarnas museum, Falun, 2023  
ISSN 1400-8815

## *Innehåll*

Sammanfattning .....	5
Inledning .....	6
Kunskapsläge .....	6
Syfte .....	9
Metod .....	9
Genomförande.....	10
Resultat .....	10
Kartstudier .....	10
Fältinventering .....	12
Tolkning och bedömning.....	16
Utvärdering och potential .....	17
Referenser.....	18
Arkiv .....	18
Tekniska och administrativa uppgifter .....	19
Bilaga 1 - Lämningsbeskrivningar .....	21
Bilaga 2 - Objekt ingående i registrerade lämningar .....	23
Bilaga 3 - Övriga objekt .....	31



Karta över Dalarna med utsnittet för figur 1 markerat.

## Sammanfattning

I juni 2023 genomförde Dalarnas museum en arkeologisk utredning av fastigheten Vällgården 7:1 2, ett cirka 10 hektar stort område vid Kårarvet strax utanför Falun, Stora Kopparbergs socken, Falu kommun. Fastighetsägaren vill stycka av den norra delen av fastigheten, cirka 2 hektar, men Länsstyrelsen i Dalarnas län gjorde bedömningen att hela fastigheten skulle utredas.

Inom utredningsområdet låg fossil åker L2000:8337. Utredningen bestod av kart- och arkivstudier, inventering samt kartering. Kart- och arkivstudierna visade att Kårarvets gårdar legat på platsen sedan åtminstone 1500-talet. I kartmaterialet kan man spåra gårdarna till mitten av 1600-talet. Inom utredningsområdet, mellan Kårarvet och Glamsarvet, lär gården Piparvet ha legat men den ska ha försvunnit redan innan 1604.

Kartstudierna visar att utredningsområdet brukats som inägomark på 1700 och 1800-talet, tillhörande Kårarvet.

Fältinventeringen resulterade i 12 nya lämningar samt en revidering av den redan registrerade fossila åkern L2000:8337. De nya lämningarna bestod av två områden med fossil åkermark, som fick den antikvariska bedömningen *fornlämning*. Därtill registrerades sex röjningsrösen, två husgrunder, en hägnad och en färdväg. Samtliga fick den antikvariska bedömningen *möjlig fornlämning*. Den antikvariska bedömningen av lämning L2000:8337 kvarstår som *möjlig fornlämning* men lämningstypen ändrades från "Fossil åker" till "Område med fossil åkermark". Även lämningens utbredning justerades.

Eftersom dolda lämningar under mark inte kan uteslutas och en av fornlämningarna ligger inom området som ska styckas av bör fortsatta arkeologiska insatser göras i form av utredning steg två och/eller förundersökning.



Figur 1. Utdrag ur topografiska kartan, undersökningsområdet är beläget inom den blå cirkeln. Skala 1:50 000.

## Inledning

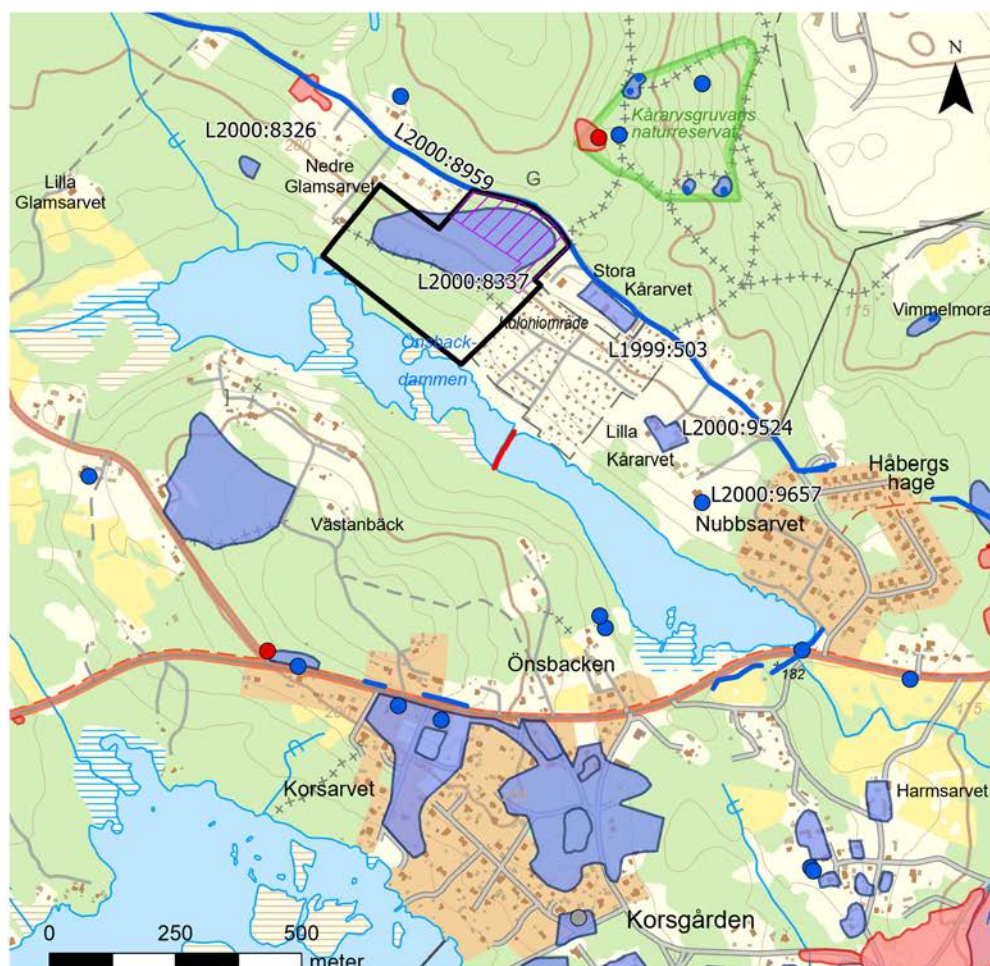
I juni 2023 genomförde Dalarnas museum en arkeologisk utredning steg 1 samt kartering av en fastighet vid Kårarvet, väster om Falun (figur 1). Anledningen var att fastighetsägaren planerade att stycka av delar av fastigheten Vällgården 7:1 2. Beslut om utredningen togs av Länsstyrelsen i Dalarnas län, dnr-431-15935-2022, och beställare av arbetet var fastighetsägaren.

## Kunskapsläge

Utredningsområdet är cirka 10 hektar stort och utgörs av bitvis tätvuxen skogsmark, ängs-/hagmark och avverkad skogsmark. Området ligger i en sydvästslutning ned mot Önsbackdammen och korsas i sydöst-nordvästlig riktning av en grusväg. De centrala delarna av fastigheten utgörs av fossil åker L2000:8337, med den antikvariska bedömningen *möjlig fornlämning* i Kulturmiljöregistret (KMR) (figur 2 och 3). Lämningen beskrivs som ett 310x140 meter stort område (Ö-V) bestående av ett 40-tal rösen samt ett flertal stenröjda ytor och några odlingsterrasser.

Önsbackdammen är en av Sveriges äldsta konstgjorda vattenmagasin. Ursprungligen bestod vattendraget av en bäck med omgivande myrmark.





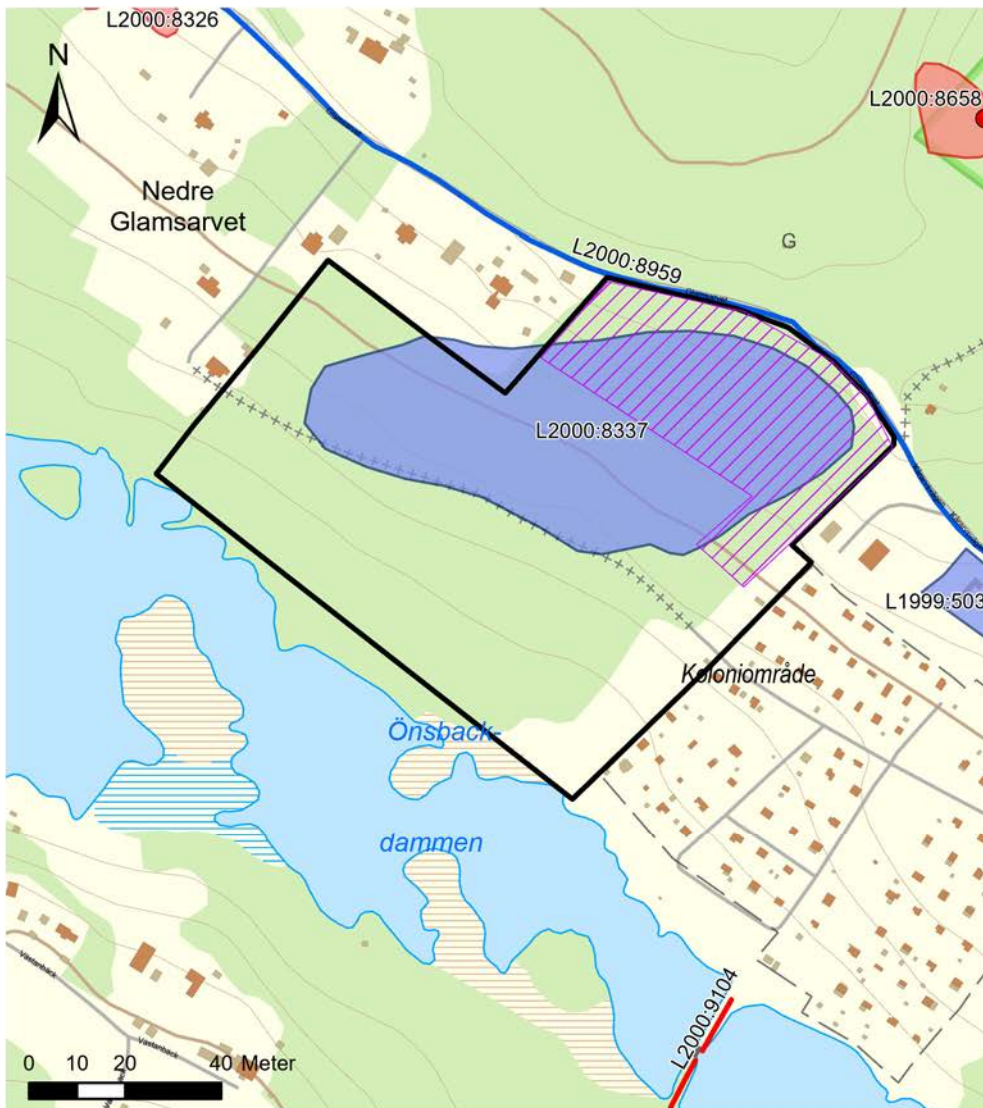
Figur 2. Utdrag ur topografiska kartan med lämningar från KMR i blått (övriga kulturlämning) och rött (fornlämning). Skala 1:10 000.

Under slutet av medeltiden dämdes bäcken upp till en större damm, för att kunna förse hyttorna i slutningen ner mot Falun med driftvatten. På 1640-talet grävdes Kalvbäcksdiket vilket innebar att vattnet i stället leddes till Stora Vällan (Olsson 1978; Hemström 1988).

Enligt uppgift skall tre stenxor ha påträffats i markerna strax väster om utredningsområdet, inom Glamsarvets ägor (Forsslund 1934). Yxorna tillvaratogs ej. Fynden tyder på att människor har vistats i området redan under stenåldern. Annars domineras närområdet av bebyggelse lämningar från historisk tid, odlingslämningar och aktiviteter kopplade till gruvdrift.

Längs Önsbackdammens norra strand ligger gårdarna på rad. Namnen med ändelsen "arvet" tyder på att de uppstått i samband med en ny lag 1347, den så kallade "täkträtten" som innebar att gruvarbetare och bergsmän som förband sig till att dagligen arbeta vid Berget hade rätt att anlägga sina nybyggen på annans mark. De hade besittningsrätt resten av sin livstid och dessutom rätt att låta det gå i arv till sina efterkommande. Dessa gårdar kallades "taktekarlsgårdar" och "-arvet" syftar till jordegendom (Hemström 1988).

Mellan Kårarvet och Glamsarvet, inom det aktuella utredningsområdet, lär gården Piparvet ha legat. Gårdens namn finns kvar, men är förvrängt till "Pippi hagen". På gården ska en landbonde vid namn Eriick ha bött 1571 och 1579 nämns en "Oluf i Piparvet" som sålde en täkt samma år till Lasse Mårtensson i Varggården. Gården ska ha varit försvunnen redan före 1604. Under 1600-talet tillhörde Piparvets gamla ägor troligen Kårarvet. År 1659



Figur 3. Utdrag ur topografiska kartan. Utredningsområdet inom den svarta linjen och den del av fastigheten som planeras att styckas av inom den skrafferade ytan. Skala 1:5000.

ska "Övre och nedre Piparetäkten" tillsammans med "Övre och Nedre Häst-hagen" ha sålts. Utöver 17 spannländ lindjord och åtta spannländ hackslog ska det ha ingått en källare med bod ovanpå, en kornlada med två lider, ett stolphärbre med stall och ett portluder (Hemström 1988).

De sedan tidigare kända lämningarna i närområdet består, som nämnt ovan, främst av by-/gårdstomter. Längs Önsbackdammen ligger flera gårdar. Nubbsarvet L2000:9657, Lilla Kårarvet L2000:9524, Stora Kårarvet L1999:503 och Nedre Glamsarvet L2000:8326 ligger norr om dammen.

Norr om undersökningsområdet finns en färdväg, L2000:8959, registrerad i Kulturmiljöregistret som motsvarar dagens landsväg, Kårarvsvägen/Glamsarvet. Vägen kallas också för Silvervägen, som enligt Erik Lindberg brukades förtransport av kalk från Spjutsjön till silversmältningen i Falun. I Dalarnas museums specialinventering menar man att namnet kommer från traditioner om att man i gamla tider brukat vägen för transport av silver från Näverberg och hyttorna vid Dammen till Gamla Berget.



Figur 4. Den sydöstra delen av utredningsområdet med utsikt mot Önsbackdammen. Området sluttaded mot vattnet och var till stor del trädbevuxen. Från norr. Foto: Emelie Svenman.

## Syfte

Syftet med utredningen var att ta reda på om fornlämningar berördes av det aktuella arbetsföretaget. Utredningen skulle även syfta till att klarlägga och dokumentera fornlämningsförhållandena inom hela fastigheten. Utredningen skulle preliminärt avgränsa nyupptäckta fornlämningar inom utredningsområdet. Resultatet från utredningen skulle kunna användas för länsstyrelsens fortsatta hantering av ärendet och utgöra underlag vid eventuella kommande arkeologiska åtgärder. Resultaten skulle också kunna användas som underlag i företagarens planering.

## Metod

Utredningen bestod av två moment, kart- och arkivstudier samt fältinventering.

Arkivstudierna bestod främst av en närmare genomgång av Kulturmiljöregistret. Historiskt kartmaterial från Lantmäteriets webbaserade kartdatabaser, som innefattar Rikets allmänna kartverk, Lantmäteristyrelsens arkiv och Lantmäterimyndighetens arkiv, har sökts igenom. Relevanta kartor har rektifierats

digitalt mot Lantmäteriets topografiska karta och fastighetsindelning.

Fältinventeringen bestod i att terrängen inom fastigheten granskades okulärt till fots. Påträffade lämningar mättes in och registrerades i Fältreg. Lämningarna dokumenterades och beskrevs enligt Riksantikvarieämbetets rekommendationer och praxis. Området karterades och även formelement inom respektive lämning, så som rösen, hägnad och åkrar, mättes in och dokumenterades. Även objekt som inte klassades som kulturlämningar mättes in och dokumenterades.

## Genomförande

Fältinventeringen genomfördes av två arkeologer från Dalarnas museum. Inventeringen skedde enligt gängse metod, utifrån markförhållanden och terrängens beskaffenhet (figur 4).

Den planerade avstyckningen berör endast en mindre del av fastigheten, men Länsstyrelsen Dalarna gjorde bedömningen att hela fastigheten skulle utredas arkeologiskt vid ett och samma tillfälle för att få en bättre bild av och djupare kunskap om områdets kulturhistoriska potential samt försöka fastställa befintliga lämningars legala status.

## Resultat

### Kartstudier

På Tabula Geographica från 1640 finns bland annat Kårarvets gårdar markerade. Från 1664 finns en karta över "Kopparbärgz gruva och Falu stadz situation" där också två gårdar benämns som Kårarvet (figur 5). Den ena ligger på samma plats som det som sen blir Stora Kårarvet. Den andra ligger längre åt nordväst, norr om landsvägen. Strax söder om landsvägen ligger en gård utan namn, möjligen skulle det kunna vara platsen för Piparvets gamla gård. Det skulle också kunna vara en gård tillhörande Glamsarvet, det som senare blir Nedre Glamsarvet.

På en karta från 1728 (20-sko-223) är blandat annat Kårarvet och Glamsarvets täkter och hagar inritade (figur 6). Kartan visade sig vara svår att rektifiera, men utredningsområdet ser ut att ligga i Glamsarvets och Kårarvets ägor. Västra delen ligger i vad som beskrivs som "hage med stor björkskog". Den östra delen i en täkt tillhörande Kårarvet. Även här finns minst två gårdar som benämns Kårarvet och tre gårdar som benämns Glamsarvet markerade.

På en karta från 1857 (20-sko-223) syns inom utbredningen för utredningsområdet 4-5 åkrar. I söder finns en smalare sträcka, benämnd som "slog" och närmast Önsbackdammen ett område som benämns som "sjöstrand". Två byggnader finns utritade, troligen ekonomibyggnader. I mitten av området är källan, nu mera kallad "Pippi källa" markerad.

Vid jämförelse med kartan från 1857 kan man se att inägomarken inom det aktuella området hade ungefär samma utsträckning som på den ekonomiska kartan från 1965, samt på flygfoto från 1960. Marken är dock inte markerad som jordbruksmark på ekonomiska kartan. På flygfoto från 1975 har den öppna marken börjat växa igen.





Figur 7. En del av område med fossil åkermark, L2023:2485. Från nordväst. Foto: Emelie Svenman.

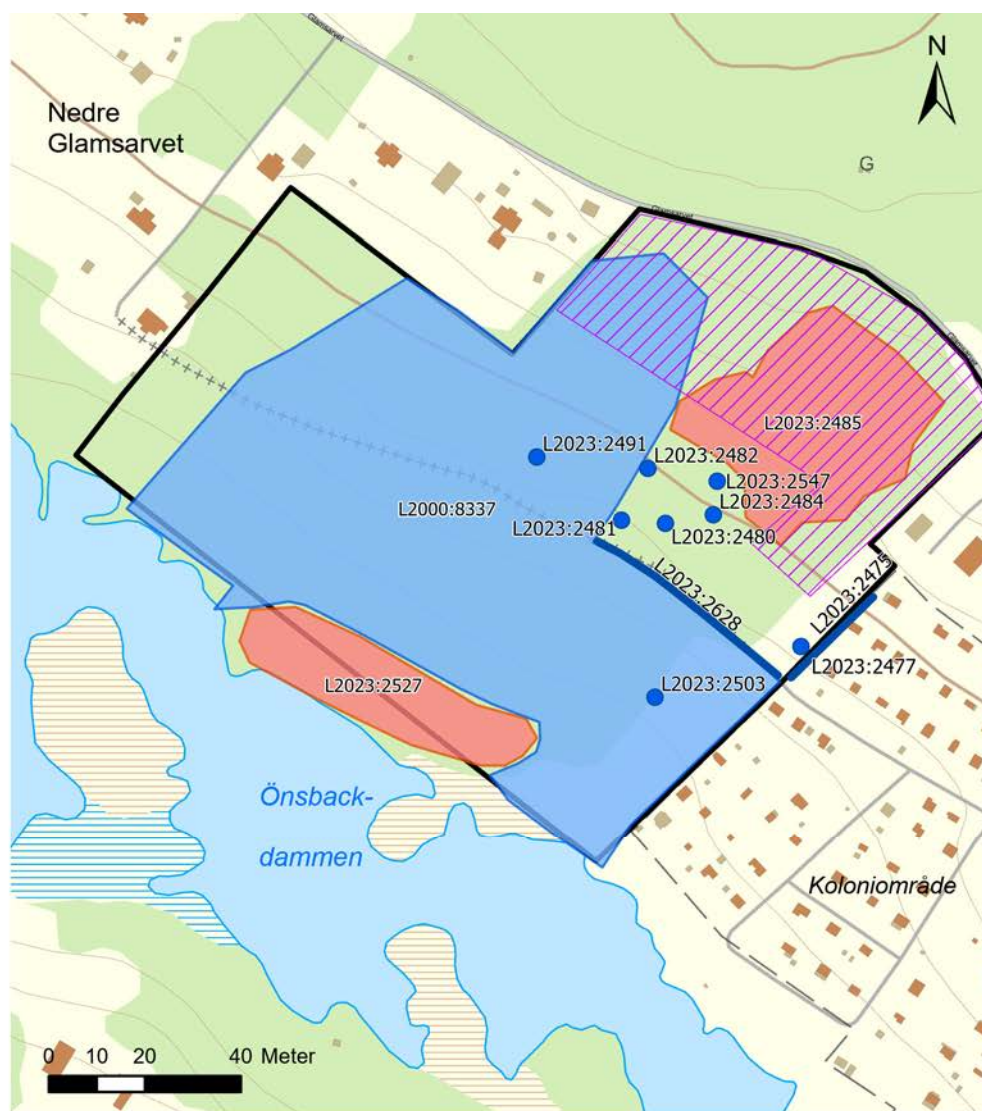
## Fältinventering

Sammanlagt 12 nya lämningar har registrerats i KMR och registreringen för fossil åker L2000:8337 har reviderats (tabell 1, figur 8). Lämningarna som registrerats i KMR anges med lämningsnummer och redovisas i detalj i bilaga 1. De objekt som ingår i en lämning redovisas i detalj i bilaga 2 och de objekt som dokumenterats, men som inte hör till någon lämning, redovisas i bilaga 3.

Den nordöstra delen av området var glest bevuxen med lövträd och nyttjades delvis som hag- och betesmark. Närmast Kårarvsvägen var terrängen påverkad av att man har förstärkt och byggt om vägen. Längst i norr bestod terrängen av slyskog och stenig mark, bitvis med berg i dagen. Inom detta område har ett område med fossil åkermark, L2023:2485, registrerats med ett flertal röjningsrösen (figur 7–9). Åkern avgränsades av en naturlig terrasskant i söder. Nedanför terrasskanten verkar man inte ha bearbetat marken för odling, då den innehåller en stor mängd sten och block.

Söder om hagen passerade en grusväg i NNV-SSÖ riktning och fortsatte genom utredningsområdet. Den sydöstra delen av grusvägen har registrerats som en färdväg, L2023:2628.

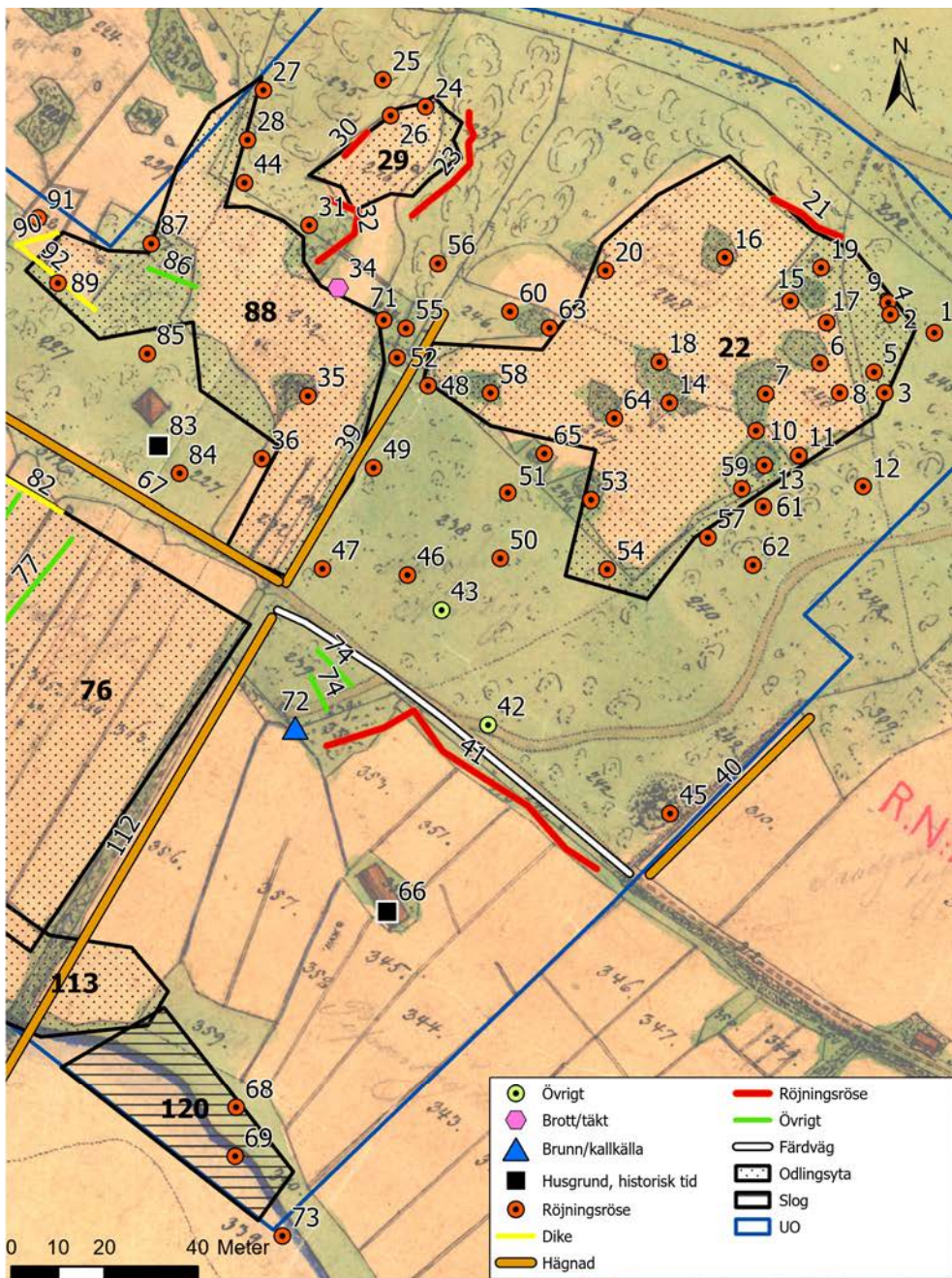
Lämning L2000:8337 har som nämnts ovan reviderats och utgör nu den större delen av utredningsområdet (figur 8). Den nordvästra delen av lämningen består av uppvuxen sly. Marken var stenig och såg ut att ha påverkats av senare tiders skogsbruk, men det gick fortfarande att bitvis urskilja var odlingsmarken funnits. Här påträffades också en del röjningsrösen samt en husgrund, L2023:2491. Den sydöstra delen av lämningen utgörs idag av hagmark, men är på 1857 års karta uttritat som åkermark, dock kunde inga tydliga spår av odling iakttas. Den norra delen av den äldre åkermarken avgränsades av en stensatt terrasskant, objekt 41. Ungefär i mitten av hagmarken dokumenterades en husgrund, L2023:2503 (figur 8 och 9).



Figur 8. Utdrag ur topografiska kartan med de nyregistrerade och reviderade lämningarna. Möjlig fornlämning i blått och fornlämning i rött. Utredningsområdet inom den svarta linjen och delen som ska styckas av inom det skafferade området. Skala 1:4000.

Lämningsnummer	Lämnings typ	Antikvarisk bedömning
L2000:8337	Område med fossil åkermark	Möjlig fornlämning
L2023:2475	Hägnad	Möjlig fornlämning
L2023:2477	Röjningsröse	Möjlig fornlämning
L2023:2480	Röjningsröse	Möjlig fornlämning
L2023:2481	Röjningsröse	Möjlig fornlämning
L2023:2482	Röjningsröse	Möjlig fornlämning
L2023:2484	Röjningsröse	Möjlig fornlämning
L2023:2485	Område med fossil åkermark	Fornlämning
L2023:2491	Husgrund, historisk tid	Möjlig fornlämning
L2023:2503	Husgrund, historisk tid	Möjlig fornlämning
L2025:2527	Område med fossil åkermark	Fornlämning
L2023:2547	Röjningsröse	Möjlig fornlämning
L2023:2628	Färdväg	Möjlig fornlämning

Tabell 1. Lämningar som reviderats och registrerats i Kulturmiljöregistret under aktuell utredning..



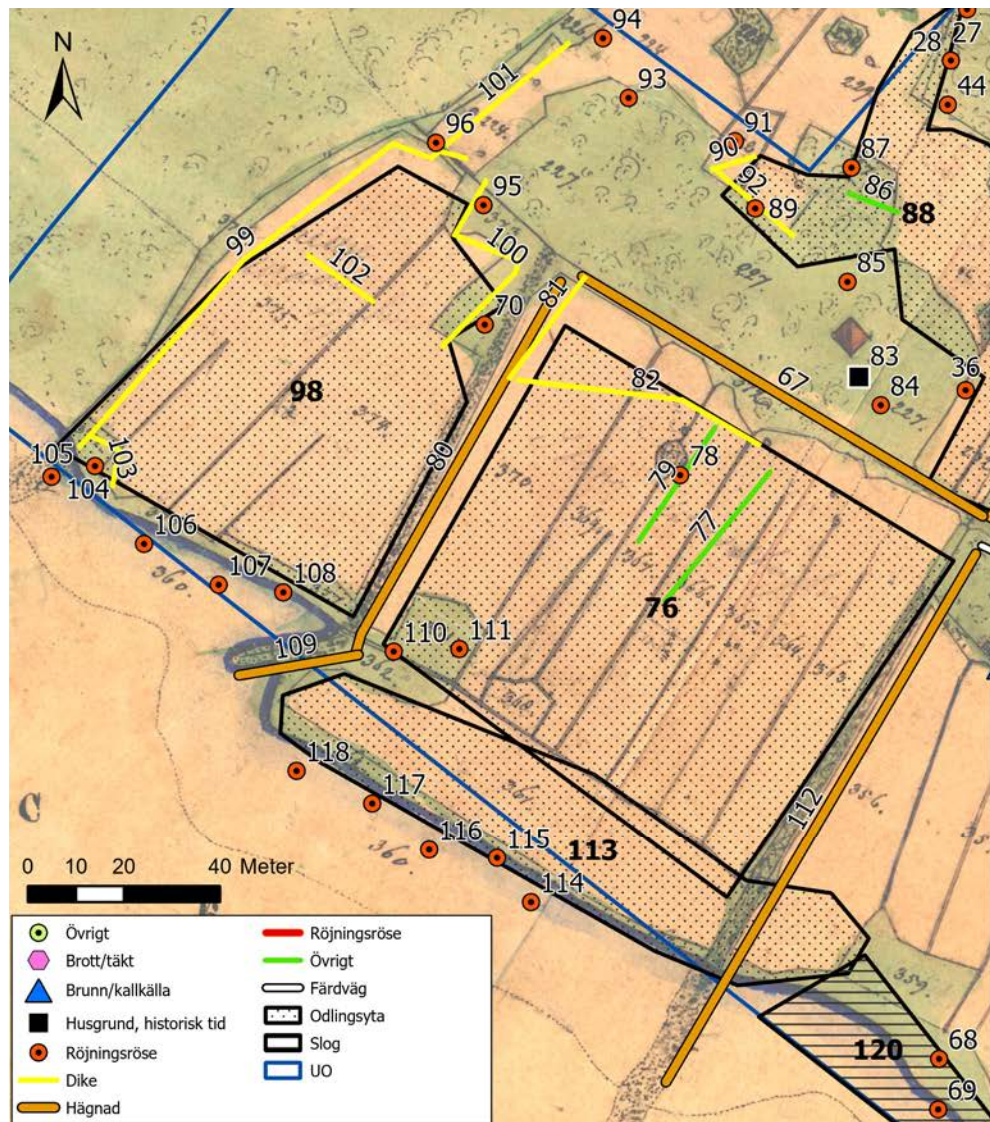
Figur 9. Utsnitt ur 1857 års karta (20-sko-223) med de dokumenterade lämningarna i östra delen av utredningsområdet. Skala 1:2000.

Den sydvästra delen av området utgjordes av äldre odlingsmark, objekt 98, idag glest bevuxen med björk (figur 11). Den centrala delen av området utgjordes också av äldre odlingsmark, objekt 76, men är idag bevuxen med tät, svärgegnomtränglig lövskog. Odlingsmarken omgärdades av plogdiken (figur 10).

Söder om objekt 76 har ett mindre område med fossil åkermark, L2023:2527, registrerats som utgjordes av en avlång, välvd åkeryta samt en handfull röjningsrösen som ligger i strandkanten (figur 8 och 10).

Den västra delen av utredningsområdet utgjordes av ett område med avverkad skogsmark med mycket sly. Här påträffades inga kulturlämningar.





Figur 10. Utsnitt från 1857 års karta (20-sko-223) med de dokumenterade lämningarna i västra delen av utredningsområdet. Skala 1:2000.



Figur 11. Södra delen av objekt 98, odlingsmark inom L2000:8337. Från sydväst. Foto: Emelie Svenman.



Figur 12. Objekt 68, ett av röjningsröseena som ligger inom området benämnt som slog, närmast Önsbackdammen. Från öst. Foto: Emelie Svenman.

## Tolkning och bedömning

Majoriteten av de lämningar som påträffades finns återgivna på kartan från 1857 (figur 9 och 10). Gården Piparvet ska ha övergivits innan 1604, några säkra spår efter själva gården har inte kunnat identifieras, även om två husgrunder påträffades. Husgrunderna är högst troligt äldre än 1857, men det blir svårt att utan någon ytterligare arkeologisk insats dra slutsatsen att dom har anor från 1600-talet.

Själva odlingslandskapet har troligtvis växt fram under en längre tid och de fossila åkrarna kan ha börjat bearbetats och röjas på sten redan under 1500- och 1600-talen, när bebyggelsen runt Önsbackdammen börjar etablera sig.

Den åker som ligger inom L2023:2485, som även är en del av den tilltänkta avstyckningen, tycks ha använts som betesmark under 1900-talet. Den uppvisar inte några spår av modern plöjning, men ytan motsvarade den som finns på 1857 års karta och är öppen mark på ekonomiska kartan. Vid Dalarnas museums specialinventering 1978 ska det ha legat en husgrund i den norra delen av detta område. Vid utredningen påträffades vad som bedömdes som ett stråk med röjningssten i den norra kanten av odlingsytan (objekt 21). Objektet var kraftigt övertorvat och delvis stört av en täktgrop. Det är möjligt att det rör sig om resterna av en husgrund, något som bör kontrolleras vid en eventuell utredningsgrävning.

Samtliga åkrar inom fastigheten har upphört att brukas som åkermark som senast under 1960-talet, vilket man ser på ekonomiska kartan.

Lämning L2000:8337 har reviderats och är istället för "fossil åker" nu registrerad som "område med fossil åkermark". Den antikvariska bedömningen kvarstår som *möjlig fornlämning*. Åkrarna uppvisar spår av att ha brukats under senare tid med traktor, genom exempelvis så kallade "slutfåror" i ytterkanterna av åkrarna.

I den södra delen av utredningsområdet, längs Önsbackdammen, påträff-

fades ett antal närmast avlånga röjningsrösen (figur 12). Dessa är inte utritade på 1857 års karta, men området nedanför åkrarna benämns som slog och man har troligen behövt stenröja området för det.

Flera stenmurar löper ut i dammens vattenbryn och bildar små holmar. De ligger inom området som benämns "sjöstrand" på 1857 års karta. Vattennivån i dammen bör ha påverkats från och till beroende på hur vattenregleringen har styrts.

### *Utvärdering och potential*

Inom ytan som ska styckas av påträffades ett område med fossil åkermark, L2023:2485, som fick den antikvariska bedömningen *fornlämning*. Det är svårt att avgöra åldern på fossil åkermark enbart utifrån en okulär besiktning. Kartmaterialet visar att området har varit odlat sedan åtminstone 1700-talet, troligen tidigare än så, fram till mitten på 1800-talet. Den ekonomiska kartan från 1960-talet och flygfoton från samma tid visar att området under den perioden varit öppen mark, kanske betesmark, men inte odlats. På 1970-talet har mycket av den öppna marken börjat bli trädbevuxen. Terrängen visar inga tecken på att ha brukats med moderna metoder, till exempel med traktor, som man kan se på de övriga åkrarna inom utredningsområdet.

Området har troligen tillhört Kårarvet från att gården Piparvet försvinner i början av 1600-talet. Av Piparvets gård kunde inga säkra spår identifieras vid utredningen.

Kunskapen om bergsmansgårdarna är rent arkeologiskt begränsad vad det gäller både gårdsbebyggelse och odling. Vidare undersökningar, som utredning steg 2 och/eller förundersökning skulle kunna svara på om det finns lämningar dolda under marken och även kunna ge ett tidsdjup vid datering av lager under röjningsrösen. Vid specialinventeringen på 1970-talet noterades en möjlig husgrund i den norra delen av lämningen. Med hjälp av söschaktsgrävning skulle även den kunna utredas.

## Referenser

- Hemström, Elisabet. 1988. *Runt Önsbacksdammen – en bergsmansbygd och dess forna invånare*. Falu kulturnämnds skriftserie nr 11. Falun.
- Forsslund, Karl-Erik. 1934. *Med Dalälven från källarna till havet. Del III. Bok 4. Stora Kopparbergs socken*. Stockholm.
- Olsson, Sven. 1978. *Kulturhistorisk inventering. Korsgården-Västanbäck-Övre Gruvriset, Falu kommun*. Dalarnas museum. Stencil.
- Ståhl, Harry. 1960. *Ortnamnen i Kopparbergslagen*. Stockholm.

## Arkiv

- Alvin, Nationell digital kulturarvsplattform, <https://www.info.alvin-portal.org/>, *Kopparbärgz grufvas och Fahlu stadz situation geometrice afrijtat uthi aprili och maijo anno 1664*
- KMR, Riksantikvarieämbetets kulturmiljöregister, <https://app.raa.se/open/fornsok/>
- LMV, Lantmäteriet, historiska kartor, <https://historiskakartor.lantmateriet.se/>  
Lantmäterimyndigheternas arkiv: 20-sko-23, Geometrisk avmätning 1728 och 20-sko-223, Storskifteskarta 1857  
Rikets allmänna kartverk: J133-13F3h 67, Ekonomiska kartan 1967

## *Tekniska och administrativa uppgifter*

Länsstyrelsens diarienummer: 431-15935-2022  
Fornreg, uppdragsnummer: 202300539  
Socken: Stora Kopparberg  
Fornreg, lämningsnummer: L2000:8337, L2023:2475, L2023:2477,  
L2023:2480, L2023:2481, L2023:2482,  
L2023:2484, L2023:2485, L2023:2491,  
L2023:2503, L2023:2527, L2023:2547,  
L2023:2628  
Fastighet: Vällgården 7:1 2  
Koordinater, mitten: N 6719224  
(SWEREF99 TM) E 530710  
Inmätning: GPS, Fältreg  
Utförandetid: 2023-06-1 till 2023-06-02  
DM projektnummer: 1849  
DM diarienummer: 52/23  
DM fotoaccesion: DM ARK1849  
Fynd: Nej  
Arkeologisk personal: Emelie Svenman, Linda Wigert  
Projektansvarig: Greger Bennström

Dokumentationsmaterialet förvaras på Dalarnas museum.  
Analogt material: utskrivna foton, fältanteckningar.  
Digitalt material: shapefiler, digitala foton .



L2000:8337

**Område med fossil åkermark**

Område med fossil åkermark, 80–317x102–250 m st (NV-SÖ), bestående av 3 blockformiga och 1 oregelbunden åkeryta samt ca 35 röjningsrösen och 4 hägnader. De blockformiga åkerytorna är plana, 109–115 m l och 70–99 m br. De avgränsas av diken och stenmurar. Dikena är 0,3–0,7 m br och 0,1–0,6 m dj. Stenmurarna är 85–163 m l, 1–4 m br, av 0,1–1 m st stenar. Den oregelbundna åkerytan är 102 m l (NV-SÖ) och 32–56 m br och avgränsas av röjningsrösen och röjningssten samt ställvis berg i dagen i N.

Röjningsrösen är oregelbundna, 1–10x2–14 m st, 0,3–1,5 m h, av 0,1–1 m st stenar.

Enligt uppgift i Dalarnas Museums specialinventering ska ortstraditionen omtala en gård, "Piparvet", känd under 1500- och 1600-talen på denna plats. Gårdens hage fortlever, men förvrängt till Pippi hagen. Enligt Ståhl (1960:63) skall dock Piparvet ha legat N om Österå.

*Möjlig fornlämning*

L2023:2475

**Hägnad**

Stenmur, 60 m l (NÖ-SV), 1,2–2 m br och 0,5–0,9 m h bestående av 0,1–1 m st stenar. Övertorvad, bitvis raserad i den centrala delen.

Finns med på karta från 1857 (20-sko-223), avgränsar Stora Kårarvets inägor.

*Möjlig fornlämning*

L2023:2477

**Röjningsröse**

Odlingsröse, oregelbunden ca 13 m diam och 2 m h bestående av 0,1–0,5 m st stenar. I Ö ansluter röset till en stenmur. I V finns en utlöpare av röjd sten i sydslutning, ca 13x7 m st yta.

Finns med på karta från 1857 (20-sko-233).

*Möjlig fornlämning*

L2023:2480

**Röjningsröse**

Odlingsröse, rund, ca 5x4,5 m st (N-S) och ca 0,6 m h bestående av 0,1–0,5 m st stenar.

*Möjlig fornlämning*

L2023:2481

**Röjningsröse**

Odlingsröse, oregelbunden, ca 4x3 m st (N-S) och 0,4 m h bestående av 0,2–0,4 m st stenar.

*Möjlig fornlämning*

L2023:2482

**Röjningsröse**

Odlingsröse, rund, ca 5x4 m (N-S) och 0,4–0,8 m h bestående av 0,15–0,5 m st stenar. Sitter ihop med hägnad i väster. I N är det i princip i nivå med naturliga marken.

*Möjlig fornlämning*

L2023:2484

**Röjningsröse**

Odlingsröse, oval, 6x4 m st (O-V) och 0,5 m h bestående av 0,1–0,5 m st stenar. Anlagt på jordfast sten/berg i dagen.

*Möjlig fornlämning*

L2023:2485

**Område med fossil åkermark**

Område med fossil åkermark, 107x88–95 m (NÖ-SV), bestående av en oregelbunden, flikig odlingsyta och 31 röjningsrösen, oregelbundna 3–11 m i diam och 0,3–1,7 m h, av 0,1–0,9 m st stenar. Avgränsad av terrasskant i S och berg i dagen i N.

Åkern finns med på 1857 års karta (20-sko-233) men har högst troligt brukats under en längre tid innan det. På 1728 års karta (20-sko-23) är området delvis inritat som åkermark tillhörande Glamsarvet. Enligt uppgift i Dalarnas Museums specialinventering ska ortstraditionen omtala en gård, «Piparvet», känd under 1500- och 1600-talen på denna plats. Gårdens hage fortlever, men förvrängt till Pippi hagen. Enligt Ståhl (1960:63) skall dock Piparvet ha legat N om Österå.

*Fornlämning*

L2023:2491

**Husgrund, historisk tid**

Husgrund, rektangulär, ca 11x6m (NÖ-SV) och 0,2–0,5 m h, av 0,3–0,6 m st stenar. Synlig syllstensrad i S, i övrigt övertorvad.

Finns med på karta från 1857 (20-sko-223).

*Möjlig fornlämning*

L2023:2503

**Husgrund, historisk tid**

Husgrund, rektangulär, ca 16x6 m (NV-SÖ) och 0,2–0,5 m h, bestående av en övertorvad syllstensrad av 0,3–0,8 m st stenar och enstaka jordfasta stenblock. N långsidan nästan helt övertorvad. S sidan kallmurad i minst två skikt. Röjningssten i S, V, och N sidan, 0,1–0,8 m st.

Finns med på karta från 1857 (20-sko-223).

*Möjlig fornlämning*

L2023:2527

### Område med fossil åkermark

Område med fossil åkermark, ca 162x40 m (NV-SÖ) bestående av 1 välvd, rektangulär åkeryta (figur 1) och 5 röjningsrösen. Röjningsrösen är oregelbunda, 1,5–5x4–8 m st, 0,1–5 m h, av 0,1–0,7 m st stenar. Åkern är 153x30 m st (NV-SÖ) och avgränsas av åkerhak i sydväst, 0,4–0,5 m dj.

Längs med åkern går en skogsstig.

Åkern finns med på 1857 års karta (20-sko-223), men visar inga tecken eller spår av att ha plöjts i senare tid.

*Fornlämning*

L2023:2547

### Röjningsröse

Röjningsröse, oregelbunden, 6x5 m st (N-S), 0,7 m h. Av 0,1–0,7 m st stenar.

*Möjlig fornlämning*

L2023:2628

### Färdväg

Färdväg, ca 120 m l (NV-SÖ) och 2–3 m br. Uppbyggd av sten i SV kanten, intill 0,4 m h. Påbyggd och ombyggd i senare tid.

Bedömningen har gjorts att vägbanken är av ålderdomlig typ. Vägsträckningen går att belägga i kartmaterial från 1857.

*Möjlig fornlämning*



Figur 1. Västra kanten av fossil åker, objekt 113, inom L2023:2527. Från nordöst. Foto: Emelie Svenman.



## Bilaga 2 Objekt ingående i registrerade lämningar

### Objekt 1

#### Röjningsröse

Odlingsröse oval, 6x3,5 m st (NNÖ-SSV) och 1 m h, av 0,1–0,45 m st stenar. Delvis täckt av påförda jordmassor.

*Ingår i L2023:2485*

### Objekt 2

#### Röjningsröse

Odlingsröse, oregelbunden, 6x4 m (N-S), av 0,15–0,4 m st stenar. Sentida jordmassor påförda.

*Ingår i L2023:2485*

### Objekt 3

#### Röjningsröse

Odlingsröse, oval, 5,5x3,5 m st (N-S) och 0,8 m h, av 0,15–0,7 m st stenar. Lagt mot berg i N.

*Ingår i L2023:2485*

### Objekt 4

#### Hägnad

Stenmur, övertorvad. ca 3x0,8 m (N-S), 0,2 m h. Stenstorlek 0,1–0,35 m.

*Ingår i L2023:2485*

### Objekt 5

#### Röjningsröse

Odlingsröse, oregelbunden, 5x7 m st (N-S) och 1,2 m h, av 0,1–0,6 m st stenar lagda på berg och större jordfasta stenar.

*Ingår i L2023:2485*

### Objekt 6

#### Röjningsröse

Odlingsröse, oregelbunden, 5x8 m st (O-V) och 1,4 m h, av 0,1–0,65 m st stenar. Många små stenar.

*Ingår i L2023:2485*

### Objekt 7

#### Röjningsröse

Odlingsröse, oregelbunden, 5x8 m st (SSV-NNÖ) och 1,1 m h, av 0,05–0,9 m st stenar. Störst stenar överst i N och längs kanten, bedömt ditlagda senare än det ursprungliga röset som är mossbevuxet och har "satt sig".

*Ingår i L2023:2485*

### Objekt 8

#### Röjningsröse

Odlingsröse, oregelbunden, 5x4 m (NNV-SSO) och 0,6 m h, av 0,05–0,6 m st stenar. Småsten blandat med jord i S delen.

*Ingår i L2023:2485*

### Objekt 9

#### Röjningsröse

Odlingsröse, 3x2,5 m (NV-SO), ca 0,7 m h. Stenstorlek 0,15–0,5 m. Ett 1,1 x 0,7 m st block i SV delen. Jordinblandat.

*Ingår i L2023:2485*

### Objekt 10

#### Röjningsröse

Odlingsröse, 4x5 m st (NÖ-SV) och 0,5 m h, av 0,1–0,6 m st stenar. Anlagt på S-sluttande berghäll. Störst stenar i NV, bedömt ditlagda efter övriga stenar.

*Ingår i L2023:2485*

### Objekt 11

#### Röjningsröse

Odlingsröse, oregelbunden, 3,5x3,5 m st och 0,7 m h, av 0,1–0,6 m st stenar. De större stenarna lagda ovanpå mindre, tillkommit senare.

*Ingår i L2023:2485*

### Objekt 12

#### Röjningsröse

Odlingsröse?, oregelbunden, 5x3 m (N-S) och 0,5 m h, av 0,05–0,5 m st stenar. Utrasad. Övertorvad med mossa, småsten på toppen. Större sten ser ut att ha rasat ned mot S.

*Ingår i L2023:2485*

### Objekt 13

#### Röjningsröse

Odlingsröse, oval, 3x3,5 m st (NNÖ-SSV) och 0,5 m h, av 0,1–0,65 m st stenar.

*Ingår i L2023:2485*

### Objekt 14

#### Röjningsröse

Odlingsröse, oregelbunden, 6x15 m st (N-S) och 0,3 m h, av 0,1–0,3 m st stenar. Enstaka större stenar, intill 0,6 m st, i kanten. Flackt och delvis helt övertorvad.

*Ingår i L2023:2485*

### Objekt 15

#### Röjningsröse

Odlingsröse, oregelbunden, 4x6 m st (O-V) och 0,6 m h, av 0,1–0,6 m st stenar. Anlagt intill större block och berg i dagen.

*Ingår i L2023:2485*

### Objekt 16

#### Röjningsröse

Odlingsröse, oval, ca 11x4,5 m (NNV-SSO) och 0,7–1,1 m, av 0,15–0,7 m st stenar. Övertorvad med mossa. Bevuxen med en handfull björkar och en rönn. Södra kanten och västra kanten ser urgrävda ut.

*Ingår i L2023:2485*

### Objekt 17

#### Röjningsröse

Odlingsröse, rund, 3 m diam och 0,9 m h, av 0,1–0,5 m st stenar. Nästan helt övertorvad. På större jordfast sten eller berghäll.

*Ingår i L2023:2485*

### Objekt 18

#### Röjningsröse

Odlingsröse, oval, 6,5x3 m st (NÖ-SV) och 0,8–1 m h, av 0,05–0,8 m st stenar. Övertorvad med mossa. Bevuxen med en handfull små björkar och en rönn. I SÖ ser röset ut att ha blivit utplockat.

*Ingår i L2023:2485*

### Objekt 19

#### Röjningsröse

Odlingsröse, avlång, 3x7 m (NNÖ-SSV) och 0,5 m h, av 0,1–0,5 m st stenar. Flackt, kraftigt övertorvad.

*Ingår i L2023:2485*

### Objekt 20

#### Röjningsröse

Odlingsröse, oval, ca 6x5 m st (ONÖ VSV) och 0,5–1,5 m h, av 0,05–0,5 m st stenar. I sluttning, den N delen nästan i nivå med marken. Övertorvad med mossa. Bevuxen med en björk och två rönnar. Sly i SO.

*Ingår i L2023:2485*

### Objekt 21

#### Röjningsröse

Röjningssten längs N kanten av äldre odlingsyta, ca 25 m l (NV-SO), 0,1–0,6 m st stenar. Odefinierad br och h. Kraftigt övertorvad. Tydligast i NV där en större samling sten ligger i dagen. En täktrop i NV.

*Ingår i L2023:2485*

### Objekt 23

#### Röjningsröse

Röjningssten längs O och N kanten av äldre odlingsyta. 37 m l (NÖ-SV) och upp till 4 m br och 0,6 m h. Tydligast längst i N och S. Östra delen liknar en flack stenmur.

*Ingår i L2000:8337*

### Objekt 24

#### Röjningsröse

Odlingsröse, oregelbunden, 1x2 m st (O-V) och 0,6 m h, av 0,1–0,4 m st stenar. Upplagd mot jordfast block i N.

*Ingår i L2000:8337*

### Objekt 25

#### Röjningsröse

Odlingsröse, oregelbunden, 3x4 m st (N-S) och 0,7 m h, av 0,1–0,4 m st stenar. Enstaka större stenar i S kanten, bedöms ha tillkommit under senare tid. Anlagt på berghäll.

*Ingår i L2000:8337*

### Objekt 26

#### Röjningsröse

Odlingsröse, oregelbunden, 2x3 m st (N-S) och 0,5 m h, av 0,1–0,5 m st stenar. Kraftigt övertorvad.

*Ingår i L2000:8337*

### Objekt 27

#### Röjningsröse

Odlingsröse, oregelbunden, ca 5x5 m st och 0,8 m h, av 0,1–0,7 m st stenar. Delvis övertorvad. Anlagt på större jordfasta stenar eller berg i dagen.

*Ingår i L2000:8337*

### Objekt 28

#### Röjningsröse

Odlingsröse, oregelbunden, ca 2x2 m st och 0,3 m h, av 0,1–0,7 m st stenar. Kraftigt övertorvad. I kanten av äldre odlingsyta.

*Ingår i L2000:8337*

### Objekt 29

#### Stenröjd yta/odlingsyta

Stenröjd yta, ca 20x35m (NÖ-SV). Omgiven av röjningsrösen i N, O och V. Hänger troligen ihop med obj 88, men svåravgränsad i S pga tät sly.

*Ingår i L2000:8337*

### Objekt 30

#### Röjningsröse

Röjningsröse/röjningssten, oregelbunden, 10x3 m st (NÖ-SV) och 0,5 m h, av 0,2–1 m st stenar. De stora, synliga stenarna bedöms ligga på ett äldre, övertorvad röse.

*Ingår i L2000:8337*

### Objekt 31

#### Röjningsröse

Odlingsröse, oval, 3x4 m st (NÖ-SV) och 0,6 m h, av 0,2–0,6 m st stenar.

*Ingår i L2000:8337*



Figur 1. Objekt 41, terrasskant. Från nordväst. Foto: Emelie Svenman.

#### Objekt 32

##### Röjningsröse

Slänt med stora mängder röjningssten, oregelbunden, ca 20x5 m st, av 0,2–1 m st stenar. Delvis övertorvad. Nedanför stenröjd åker/hage. S gränsen går ej att avgöra pga sly.

*Ingår i L2000:8337*

#### Objekt 35

##### Röjningsröse

Odlingsröse, ca 11 m i diam och 3 m h, av 0,1–0,5 m st stenar.

*Ingår i L2000:8337*

#### Objekt 36

##### Röjningsröse

Odlingsröse, 6x5 m st (N-S) och 0,7 m h, av 0,1–0,7 m st stenar.

*Ingår i L2000:8337*

#### Objekt 39

##### Hägnad

Stenmur, 85 m l (NÖ-SV), 2–4 m br och 0,3 m h, av 0,1–0,9 m st stenar och jordfasta block. Varierande utseende. Ibland mer liknande ett röjningsröse. Tydligast och mest välbevarad i S mot väg.

*Ingår i L2000:8337*

#### Objekt 41

##### Övrigt/röjningssten

Brant slänt/terrass mellan åkerytor, använd som yta för uppläggning av röjd sten (figur 1). Ca 31 m l (NV-SÖ/NÖ-SV) och 5 m br. I Ö består lämningen av röjningssten i den branta slänten. Stenarna är 0,1–0,8 m st och har ställvis kallmurats i 2–3 skikt.

I V är slänten flackare, här har stenarna samlats i en mer röjningsröseliknande form. Där lämningen svänger av mot SV har ett rundat hörn kallmurats av stenar i 3–4 skikt.

I S änden ett ca 20x15 m st röjningsröse (NÖ-SV). Längs den äldre åkerkanten, I SO änden av röset, finns en kallmurad vägg, upp till 1,5 m h. Av block och stenar 0,2–1 m st i upp till 5 skikt. Efter avstickaren åt S fortsätter lämningen återigen likt tidigare i form av röjningssten i en flack formation.

*Ingår i L2000:8337*

#### Objekt 44

##### Röjningsröse

Odlingsröse, rund, ca 3x3 m och ca 0,8 m h, av 0,1–0,4 m st stenar. Övermossad. Bevuxen med en lönn.

*Ingår i L2000:8337*

*Objekt 48*

**Röjningsröse**

Odlingsröse, oval, ca 5x3,5 m st (NV-SO) och 0,6 m h, av 0,05–0,4 m st stenar. Mycket småsten på toppen. Övertorvad, täckt med ris. Bevuxen med två rönnar och en björk.

*Ingår i L2023:2485*

*Objekt 52*

**Röjningsröse**

Odlingsröse, avlång, 6x4,5 m (N-S) och ca 0,7 m h, av 0,1–0,5 m st stenar. Övertorvad. Bevuxen med sly, en rönn och en björk. Björkstam ligger över röstet samt en del ris.

*Ingår i L2000:8337*

*Objekt 53*

**Röjningsröse**

Odlingsröse, oregelbunden, 11x9 m st (N-S) och 1,1 m h, av 0,1–0,7 m st stenar. Anlagt runt jordfast sten.

*Ingår i L2023:2485*

*Objekt 54*

**Röjningsröse**

Odlingsröse, rund, 5 m i diam och 0,5 m h, av 0,1–0,8 m st stenar. Mycket småsten i ytan. De stora ligger längs S kanten och bedöms ha tillkommit under senare tid.

*Ingår i L2023:2485*

*Objekt 55*

**Röjningsröse**

Odlingsröse, oregelbunden, 3x2 m (NÖ-SV) och 0,5 m h, av 0,15–0,6 m st stenar. Övertorvad.

*Ingår i L2000:8337*

*Objekt 56*

**Röjningsröse**

Odlingsröse, oregelbunden, ca 10x6 m st (Ö-V) och ca 0,6 m h, av 0,1–0,45 m st stenar. Jordinblandat. Ser ut som nyare sten lagts ovanpå ett äldre röse. Mossa under den "rena" nya stenen.

*Ingår i L2000:8337*

*Objekt 57*

**Röjningsröse**

Odlingsröse, oval, 11x9 m st (N-S) och 1,2 m h, av 0,1–0,9 m stenar. Störst stenar i S änden.

*Ingår i L2023:2485*

*Objekt 58*

**Röjningsröse**

Odlingsröse, avlång, 5,5x4 m st (NNÖ-SSV) och 0,5 m h, av 0,1–0,9 m st stenar. Övertorvad. Bevuxen med en björk i S. Ligger i sydslutning.

*Ingår i L2023:2485*

*Objekt 59*

**Röjningsröse**

Odlingsröse, oval, 5x2,5 m st och 0,5 m h, av 0,1–0,4 m st stenar. Mycket småsten i ytan.

*Ingår i L2023:2485*

*Objekt 60*

**Röjningsröse**

Odlingsröse, avlång/oval 7x5 m st (NNÖ-SSV) och 0,7 m h, av 0,1–0,5 m st stenar. Ligger i sydslutning. Övertorvad.

*Ingår i L2023:2485*

*Objekt 61*

**Röjningsröse**

Odlingsröse, rund, 9 m diam och 1,7 m h, av 0,1–0,7 m st stenar. Anlagt på jordfasta stenar. Skadat i Ö. Eventuellt har sten hämtats här. Större sten på toppen.

*Ingår i L2023:2485*

*Objekt 62*

**Röjningsröse**

Odlingsröse, oval, 3x2 m st (NÖ-SV) och 0,3 m h. Anlagt intill jordfast sten.

*Ingår i L2023:2485*

*Objekt 63*

**Röjningsröse**

Odlingsröse, oregelbunden, 6x5 m (N-S) och 0,6–0,8 m h, av 0,1–0,8 m st stenar. Ligger i S-slutning. Övertorvad. Bevuxen med en björk och en rönn. I N änden ett staket.

*Ingår i L2023:2485*

*Objekt 64*

**Röjningsröse**

Odlingsröse, oregelbunden, 10x6 m st (N-S) och 0,8 m h, av 0,1–0,9 m st stenar. Övertorvad. Bevuxen med en björk.

*Ingår i L2023:2485*

*Objekt 65*

**Röjningsröse**

Odlingsröse, oregelbunden, 4,5x3 m st (N-S) och ca 0,6 m h, av 0,15–0,5 m st stenar. Övertorvad, bevuxen med sly, en björk i N änden.

*Ingår i L2023:2485*

*Objekt 67*

**Hägnad**

Stenmur, 125 m l (NV-SÖ), 1–4 m br och 0,2–1,2 m h. Kallmurad. Ingång för traktor i mitten.

*Ingår i L2000:8337*



Figur 2. Objekt 70, röjningsröse. Från sydväst. Foto: Emelie Svenman.

#### Objekt 68

##### Röjningsröse

Odlingsröse, oregelbunden, ca 6x5m st (SV-NÖ), 0,3 m h. Av 0,1–0,8 m st stenar. Kraftigt övertorvad.

Ingår i L2000:8337

#### Objekt 69

##### Röjningsröse

Odlingsröse, oregelbunden, 14x10 m (N-S) och 0,5 m h, av 0,1–0,6 m st stenar. Enstaka större stenar upp till 1 m st i kanterna.

Ingår i L2000:8337

#### Objekt 70

##### Röjningsröse

Odlingsröse, oregelbunden, 24x9–18 m (NNÖ-SSV) och ca 2,5 m h, av 0,15–0,7 m st stenar (figur 2).

Kallmurad i N och V. Övertorvad. På toppen en ca 1,6x1,4 m (NÖ-SV) stor och ca 0,8 m djup "grop" som plockats på sten, kallmurad i sidorna. Skyttevärn? I Ö ytterligare en ca 4x2 m (N-S) st grop där man troligen hämtat material i nyare tid.

Ingår i L2000:8337

#### Objekt 71

##### Röjningsröse

Odlingsröse, oregelbunden, 3,5x2 m (NÖ-SV) och ca 0,7 m h, av 0,2–0,8 m st stenar. Övertorvad. Täckt med ris.

Ingår i L2000:8337

#### Objekt 73

##### Röjningsröse

Odlingsröse, oregelbunden. Innehöll upp till 1,3 m h, v 0,1–0,8 m st stenar. Storlek ej inmätt.

Ingår i L2000:8337

#### Objekt 76

##### Odlingsyta

Åker, ca 113x102 m (NV-SÖ), bestående av en plan, rektangulär åkeryta. Ramas in av stenmurar i väster och öster. Bevuxen med tät, svärge-nomtränglig lövskog. Bitvis öppet.

Svagt sluttande mot S. Två grunda diken i den N delen (se objekt 77 och 79). N delen kapas av grusväg. N om vägen är åkerytan omgärdad av diken, ca 0,7 m br och 0,3 m dj. Troligen plöjd med traktor i modern tid.

Ingår i L2000:8337

#### Objekt 78

##### Röjningsröse

Odlingsröse, oregelbunden, 2,5x1,6 m (NÖ-SV) och 0,4–0,7 m h, av 0,2–0,5 m st stenar. Övertorvad och täckt med ris.

Ingår i L2000:8337

#### Objekt 80

##### Hägnad

Stenmur, 110 m l (NNV-SSÖ), 2–3 m br och 0,4–1 m h, av 0,15–1 m st stenar. Kallmurad.

Går delvis ihop m obj 109. Kapad av grusvägen i N. Diken, längs muren, på båda sidor, ca 0,6–0,9 m br och 0,2 m dj.

Ingår i L2000:8337

#### Objekt 84

##### Röjningsröse

Odlingsröse, oregelbunden, ca 6x3 m (N-S) och 0,5 m h, av 0,15–0,6 m st stenar. Övertorvad. Bevuxen med en rönn, en tall och en björk.

*Ingår i L2000:8337*

#### Objekt 85

##### Röjningsröse

Odlingsröse, oregelbunden, ca 8x4 m (N-S) och 0,7 m h, av 0,15–0,5 m st stenar. Övertorvad, men ovanpå ser nyare sten ut att ha lagts. Bevuxen med sly och ormbunkar.

*Ingår i L2000:8337*

#### Objekt 87

##### Röjningsröse

Odlingsröse, oregelbunden, 12x5–6 m (N-S) och 1,5 m h, av 0,1–0,8 m st stenar. Flackare i söder. Ser ut att sitta ihop med intilliggande mur.

*Ingår i L2000:8337*

#### Objekt 88

##### Odlingsyta

Åker, oregelbunden, 130x20–40 m (NNÖ-SSV). Markeras av röjningsrösen och röjningssten. I N övergår marken i blockig terräng med bitvis berg i dagen.

Finns med på karta från 1857.

*Ingår i L2000:8337*

#### Objekt 89

##### Röjningsröse

Odlingsröse, avlång/oregelbunden, ca 12x5–8 m (NV-SÖ) och 0,7 m h, av 0,1–0,7 m st stenar. Övertorvad. Bevuxen med sly. Eventuellt två rösen.

Ligger på gränsen mellan åkermark och hagmark på karta från 1857.

*Ingår i L2000:8337*

#### Objekt 91

##### Röjningsröse

Odlingsröse, oregelbunden, ca 20x4–6 m (NV-SÖ) och 0,5 m h, av 0,5–0,9 m st stenar. En del småsten ser ut att ha kastats upp i senare tid. Övertorvad. Bevuxen med 4 rönnar och sly. Övertäckt med ris.

*Ingår i L2000:8337*

#### Objekt 93

##### Röjningsröse

Odlingsröse/område med röjningssten, avlång/oregelbunden, 13 m l (Ö-V/NNÖ-SSV), ca 4–6 m br och 0,2–0,7 m h, av 0,1–0,8 m st stenar. Troligen två rösen som i senare tid täckts med mer sten. Den översta stenen kantig och ej moss-

bevuxen. Troligen tillkommit i samband med att intilliggande fastigheter har byggts.

*Ingår i L2000:8337*

#### Objekt 94

##### Röjningsröse

Odlingsröse, oval, ca 9x4 m (N-S) och 1,5–2 m h, av 0,1–0,8 m st stenar. Ser ut att ha tillkommit sten i senare tid. Under den "nya" stenen är röset täckt med moss. Bevuxen med sly och en rönn, täckt med ris.

*Ingår i L2000:8337*

#### Objekt 95

##### Röjningsröse

Odlingsröse, oregelbunden, ca 11x7 m (N-S) och 0,7 m h, av 0,1–0,6 m st stenar. Övertorvad, Bevuxen med en handfull björkar och rönnar. Delvis täckt med ris. I V kanten ett dike?

*Ingår i L2000:8337*

#### Objekt 96

##### Röjningsröse

Odlingsröse, oregelbunden, ca 9x7 m (N-S) och 0,4 m h, av 0,1–0,8 m st stenar. Övertorvad. Bevuxen med en handfull träd. I S och V finns ett dike.

*Ingår i L2000:8337*

#### Objekt 98

##### Odlingsyta

Åker, blockformig, 110x23–88 m (NÖ-SV), flack, svagt S-sluttande. Längs kanterna, främst i Ö och S, flera odlingsrösen. Avgränsas av diken/plogfåror. Avgränsas även av stenvägg i SÖ kanten. Finns inritad på karta från 1857. Glest bevuxen av björk. Korsas av grusväg i SV-NÖ riktning samt traktorväg i N-S.

*Ingår i L2000:8337*

#### Objekt 104

##### Röjningsröse

Odlingsröse, oregelbunden, ca 7x5 m (NÖ-SV) och 0,8 m h, av 0,15–0,8 m st stenar. Övertorvad. Bevuxen med en handfull björkar och två rönnar. I S en 2,5x2 m st grop, där man troligen hämtat material.

*Ingår i L2000:8337*

#### Objekt 105

##### Röjningsröse

Odlingsröse, avlång, ca 10x2 m (NÖ-SV) och 0,2–0,3 m h, av 0,1–0,5 m stora stenar. Övermosad. Ligger i kanten på dammen. Längst ut i N är marken blöt.

*Ingår i L2000:8337*

*Objekt 106*

**Röjningsröse**

Odlingsröse, oregelbunden, ca 7x2–2,5 m (N-S) och 0,1 m h, av 0,15–0,5 m st stenar. Mer som ett "område med röjningssten".

*Ingår i L2000:8337*

*Objekt 107*

**Röjningsröse**

Odlingsröse?, avlång, svagt böjt, ca 20x1,5–4 m och 0,1–0,2 m h, av 0,05–0,6 m stora stenar. Övermossad.

*Ingår i L2000:8337*

*Objekt 108*

**Röjningsröse**

Odlingsröse, rund, ca 5x3 m (Ö-V) och 0,5 m h, av 0,1–0,6 m st stenar. Övertorvad.

*Ingår i L2000:8337*

*Objekt 109*

**Hägnad**

Stenmur/röjningsröse? avlång, 35 m l (NV-SÖ), 1–4 m br och 0,4 m h, av 0,1–0,6 m st stenar. Kapad av stig, ca 1,5 m br, i Ö.

*Ingår i L2000:8337*

*Objekt 110*

**Röjningsröse**

Odlingsröse, oregelbunden, ca 3x2 m (N-S) och 0,4 m h, av 0,1–0,5 m st stenar. Övertorvad. Bevuxen med två stora lindar(?).

*Ingår i L2000:8337*

*Objekt 111*

**Röjningsröse**

Odlingsröse/område m röjningssten, ca 10x5 m st och 0,4 m h, av 0,2–0,5 m st stenar. Övertorvad. Bevuxen med sly.

*Ingår i L2000:8337*

*Objekt 112*

**Hägnad**

Stenmur, ca 165 m l NNÖ-SSV), 2–4 m br och 0,1–0,6 m h, av 0,1–0,8 m st stenar. Kallmurad? Övertorvad. En del av muren ligger i svårframkomlig terräng och har därför delvis mätts in utifrån terrängskuggningen. Muren övergår i ett "röjningsröse" liknande de andra som ligger i vattenbrynet. Finns på karta från år 1857.

*Ingår i L2000:8337*

*Objekt 114*

**Röjningsröse**

Odlingsröse, oregelbunden, ca 6,5x5 m (NV-SO) och 0,1–0,4 m h, av 0,1–0,5 m st stenar. Övertorvad.

*Ingår i L2023:2527*

*Objekt 115*

**Röjningsröse**

Odlingsröse, oregelbunden, ca 4x2,5 m (NV-SO) och 0,4 m h, av 0,1–0,7 m st stenar. Övertorvad.

*Ingår i L2023:2527*

*Objekt 116*

**Röjningsröse**

Odlingsröse, oregelbunden, ca 4x3 m (NV-SO) och 0,5 m h, av 0,1–0,5 m st stenar. Övertorvad.

*Ingår i L2023:2527*

*Objekt 117*

**Röjningsröse**

Odlingsröse, oregelbunden, ca 7x1,5–3 m (NNÖ-SSV) och 0,1–0,3 m h, av 0,1–0,6 m st stenar. Övertorvad.

*Ingår i L2023:2527*

*Objekt 118*

**Röjningsröse**

Odlingsröse, avlång/oregelbunden, 8x2–4 m (NNÖ-SSV) och 0,3 m h, av 0,1–0,7 m st stenar. Övertorvad.

*Ingår i L2023:2527*

*Objekt 120*

**Slog**

Stenröjd yta, avlång, 60x25 m (NV-SÖ). Flack, sank. Eventuellt nyttjad för slätter i perioder när den varit torrlagd?

*Ingår i L2000:8337*





## Bilaga 3 Övriga objekt

### Objekt 42

#### Pumphus

Pumphus, 5x3 m st "jordkula". Cementvägg med trädörr i Ö.

### Objekt 43

#### Jordkällare?

Jordkällare? Troligen från 1900-tal. En ca 4x3 m st (N-S) urgrävd yta på sidan av naturlig plåtå. Stensatta kanter, tydligast i V där ingången troligen varit. Ca 1,6 m som djupast. Tydligt kallmurad i V av 0,2–0,4 m st stenar. Sten syns även i N och S kanten, även utrasad i "botten". I N kanten ser det ut som att man ev. har hämtat material eller att det rasat in. Där syns också att den naturliga marken är av fin sand.

### Objekt 72

#### Källa

"Pippi källa". Finns utmärkt på karta från 1857. Är idag täckt med plank och ett plåttak (figur 1). Då planket ser murket ut gjordes ingen närmare besiktning.

### Objekt 74

#### Röjsten?

Två parallella stenmurar?, 11–13 m l (NV-SÖ), ca 0,2–0,5 m br och 0,2 m h av 0,2–0,5 m st stenar. Ev. fortsättning på terrass alternativt förstärkning av väg.

### Objekt 77

#### Dike

Dike tillhörande åker (objekt 76), 45 m l (NÖ-SV), ca 0,4 m br och 0,1–0,2 m dj.

### Objekt 79

#### Dike

Dike tillhörande åker (objekt 76), 40 m l (NÖ-SV), 0,3 m br och 0,1 m dj där det är som tydligast.

### Objekt 81

#### Dike

Dike/plogfåra i V kanten på åker (objekt 76), 35 m l (NÖ-SV), ca 0,7 m br och 0,1–0,3 m dj.

### Objekt 82

#### Dike

Dike/plogfåra i N kanten på åker (objekt 76), 45 m l (Ö-V), 0,3–0,7 m br och 0,1–0,3 m dj.



Figur 1. Objekt 72, Pippi källa. Från nordöst. Foto: Emelie Svenman.

### Objekt 86

#### Röjsten?

Stenmur?, 15 m l (Ö-V), 2–3 m br och 0,5 m h, av 0,15–0,6 m st stenar. Alternativt uppkastad röjningssten. Ingen tydlig kallmurning. Utrasad och kapad på ett par ställen. I den Ö delen ser det ut som man kastat upp småsten.

Ser ut att markera område mellan åkermark och betesmark på 1857 års karta.

### Objekt 90

#### Dike

Dike, 11 m l (NÖ-SV), 0,3–0,4 m br och 0,2 m djupt. I NV kanten av åker (objekt 89).

### Objekt 92

#### Dike

Dike, 25 m l (NV-SÖ), 0,3–0,4 m br och 0,1–0,2 m djupt. I NV kanten av åker (objekt 89).

### Objekt 99

#### Dike

Dike/plogfåra, 128 m l (NÖ-SV/ÖNÖ-SSV), ca 0,4–0,6 m br och 0,1–0,4 m djupt. I V kanten av åker (objekt 98).

*Objekt 100*

**Dike**

Dike/plogfåra, 64 m l, 0,3–0,4 m br och 0,2–0,4 m dj. I NO kanten av åker (objekt 98).

*Objekt 101*

**Dike**

Dike/plogfåra, 45 m l (NÖ-SV), 0,2–0,3 m br och 0,1–0,3 m dj.

*Objekt 102*

**Dike**

Dike/plogfåra, 26 m l (Ö-V), 0,3 m br och 0,2–0,4 m dj. N sidan av grusväg.

*Objekt 103*

**Dike**

Dike/plogfåra, ca 30 m l (N-S/Ö-V), ca 0,6 m br och 0,3–0,6 m dj. SV kanten av åker (objekt 98).





**Dalarnas museum**

Box 22, 791 21 Falun  
Tel 023-666 55 00  
[info@dalarnasmuseum.se](mailto:info@dalarnasmuseum.se)  
[www.dalarnasmuseum.se](http://www.dalarnasmuseum.se)