



Arkeologisk utredning, del av

KRONDIKET 1:1

inför uppförande av byggnader vid gårdstomt
L1998:6088 och fossil åker L1998:6057 i Falu
stad och kommun, Dalarnas län



Arkeologisk rapport 2024:7

Greger Bennström

Arkeologisk utredning, del av

KRONDIKET 1:1

inför uppförande av byggnader vid gårdstomt
L1998:6088 och fossil åker L1998:6057 i Falu
stad och kommun, Dalarnas län

Greger Bennström

Dalarnas museum

Arkeologisk rapport 2024:7

Renritning: Jimmy Axelsson Karlqvist
Form: Lee Widegren Lundin
Framsida: Den kallmurade öppningen ungefär mitt på det murliknande röset,
objekt 9. Foto: Greger Bennström.

Rapporten finns på Dalarnas museums hemsida och i Forsök

Upphovsrätt, om inget annat anges, enligt Creative Commons licens CC BY
Fastighetskartan: © Lantmäteriet.

Tryck: Dalarnas museum, Falun, 2024
ISSN 1400-8815

Innehåll

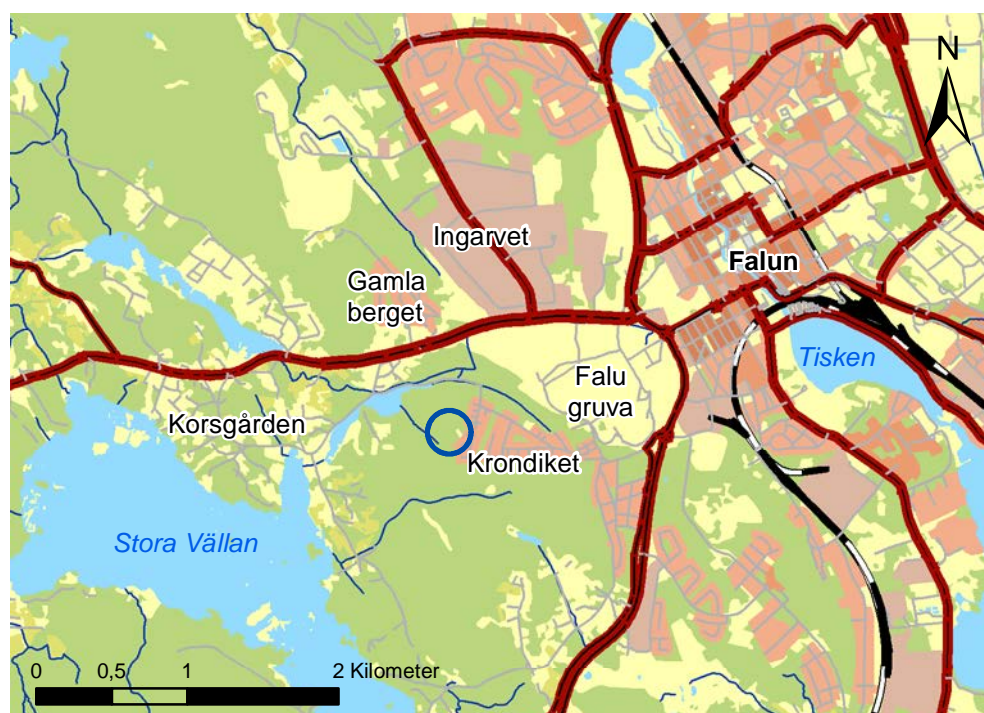
Sammanfattning	5
Inledning	6
Antikvarisk bakgrund	6
Syfte.....	6
Metod	7
Resultat	7
Kart och arkivstudier.....	7
Fältinventering	9
Fynd	9
Tolkning	11
Slutsatser	13
Referenser.....	15
Otryckta.....	15
Arkiv	15
Tekniska och administrativa uppgifter	16
Bilaga 1, Dokumenterade objekt.....	17



Karta över Dalarna med Falun markerat.

Sammanfattning

I samband med planerade exploateringar på Övre Dikarbacken utanför Falun i Dalarnas län gjordes hösten 2023 kartstudier och en fördjupad fornminnesinventering (figur 1). Vid tidigare inventeringar har ett gårdsläge och odlingslämningar dokumenterats. Vid den aktuella inventeringen dokumenterades 18 enskilda objekt. De flesta objekten bestod av röjningsrösen eller stenvmurar. Men även gropar, husgrunder, en terrasskant, ett stenbrott och ett område med avfall kunde dokumenteras. Husgrunden, den eventuella husgrunden och terrasskanten finns inte med på äldre kartmaterial och skulle kunna vara spår efter ett gårdsläge från tiden före 1770. En keramikskärva, sannolikt från 1600-tal, hittades invid husgrunden. Framtida exploateringar vid husgrunderna och vissa av odlingslämningarna bör föregås av arkeologiska insatser.



Figur 1. Utdrag ur fastighetskartan med utredningsområdet inom den blå cirkeln. Skala 1:50 000.

Inledning

Falu kommun avser att utveckla kulturreseptatet Dikarbacken strax utanför Falun, se figur 1. Bland annat önskar man att uppföra fler byggnader vid det som kallas Övre Dikarbacken. Det behöves därför en noggrannare kartläggning av enskilda anläggningar inom ett begränsat område. Dessutom hade minst en husgrund, vilken var täckta av trädgårdsavfall vid den tidigare utredningen 2014, nu tagits fram. Det kunde inte heller uteslutas att ytterligare lämningar blivit synliga i samband med den pågående exploateringen.

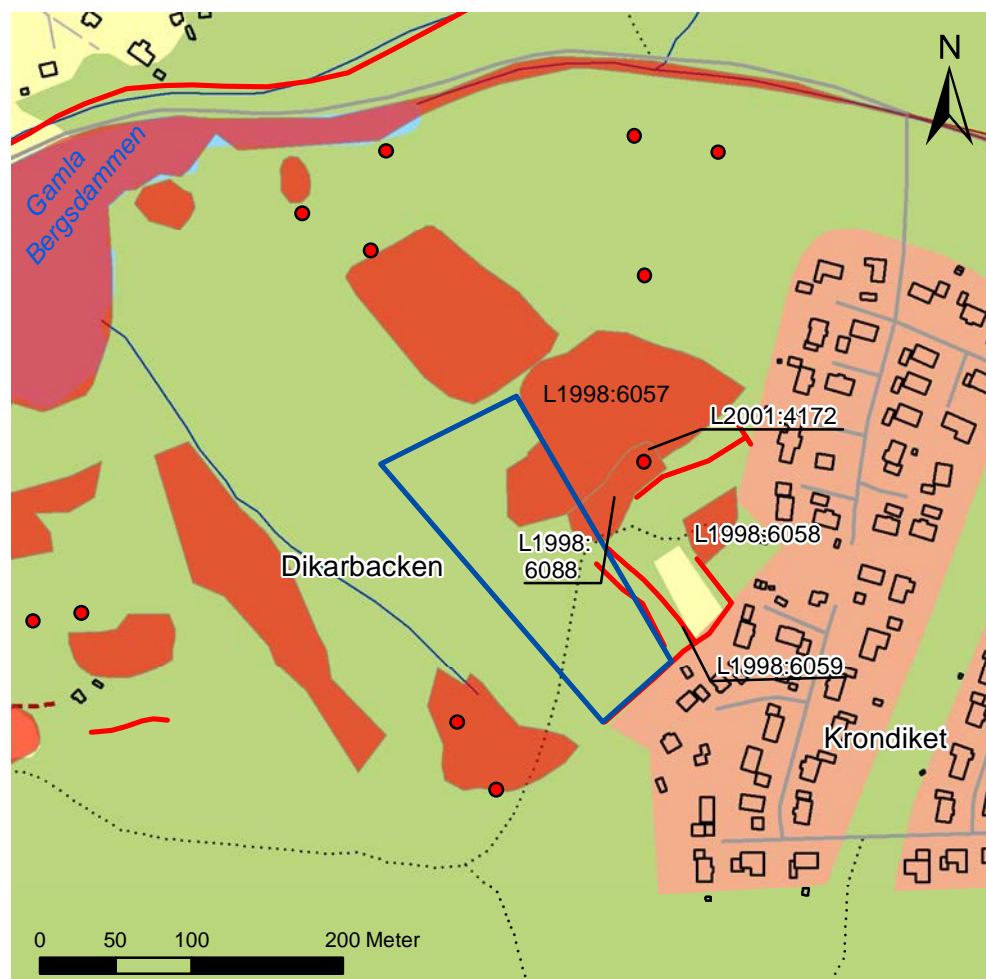
Antikvarisk bakgrund

År 1978 genomförde Dalarnas museum en kulturhistorisk inventering av ett stort område väster om Falun där bland annat Dikarbacken ingick. Inventeringen skedde på uppdrag av kulturnämnden i Falun kommun och fältinventering gjordes av Daniels Sven Olsson (Olsson 1978). År 2014 gjordes en kulturhistorisk utredning innehållande kartanalys, bebyggelseanalys, naturvärdesanalys och fältinventering inom fastigheten Krondiket 1:1 (Carlsson m.fl. 2015). Vid denna utredning dokumenterades en gårdstomt (L1998:6088) och en fossil åker (1998:6057) vilka nu berördes av det aktuella arbetet med fler byggnader inom kulturreseptatet. Vid fältinventeringen 2014 följdes gängse praxis och de enskilda anläggningarna inom den fossila åkern och gårdstomten beskrevs endast översiktligt. Enligt en tradition ska den välkände gruvdrängen Fet-Mats ha bott i ett hus inom gårdstomten (L2001:4172). Åren 2018 och 2019 genomförde Falu kommun tillsammans med Dalarnas museum undersökningar i form av arkeologikollo vid den utpekade husgrunden utan att några spår äldre än cirka år 1800 kunde iakttas (Bennström 2019a och 2019b). I närområdet fanns ytterligare en fossil åker (1998:6058) och ett system med stenmurar (1998:6059), se figur 2.

Det har varit väldigt svårt att reda ut ägar- och brukarförhållandena för Dikarbacken. Det beror bland annat på osäkerheten om det innan 1800-talet funnits en eller två gårdar och om det är det som nu kallas Nedre Dikarbacken respektive Övre Dikarbacken som avses i äldre skrifter. Kortfattat kan sägas att första gången som Dikarbacken finns omnämnd som gård är år 1480 och då var gården en bergsmansgård. År 1534 dras Dikarbacken in till kronan, men fortsätter att brukas av en rad olika personer fram till 1745. Det är oklart om det fanns någon bofast på Dikarbacken från mitten av 1700-talet. Från och med mitten av 1800-talet är det tydligt att det fanns bebodda gårdar både på Övre och Nedre Dikarbacken. För en mer utförlig historik och ägarförhållanden se Carlsson m.fl. 2015.

Syfte

Syftet med utredningen var att ta reda på om fornlämningar berördes av det planerade arbetet. Utredningen skulle vidare preliminärt avgränsa nyupptäckta fornlämningar inom utredningsområdet. De nu synliga husgrundernas förhållande till övriga lämningar skulle klargöras.



Figur 2. Utdrag ur fastighetskartan med utredningsområdet markerat med blå linje och forn- och kulturlämningar markerade med rött och de i texten omnämnda med respektive nummer. Skala 1:5000.

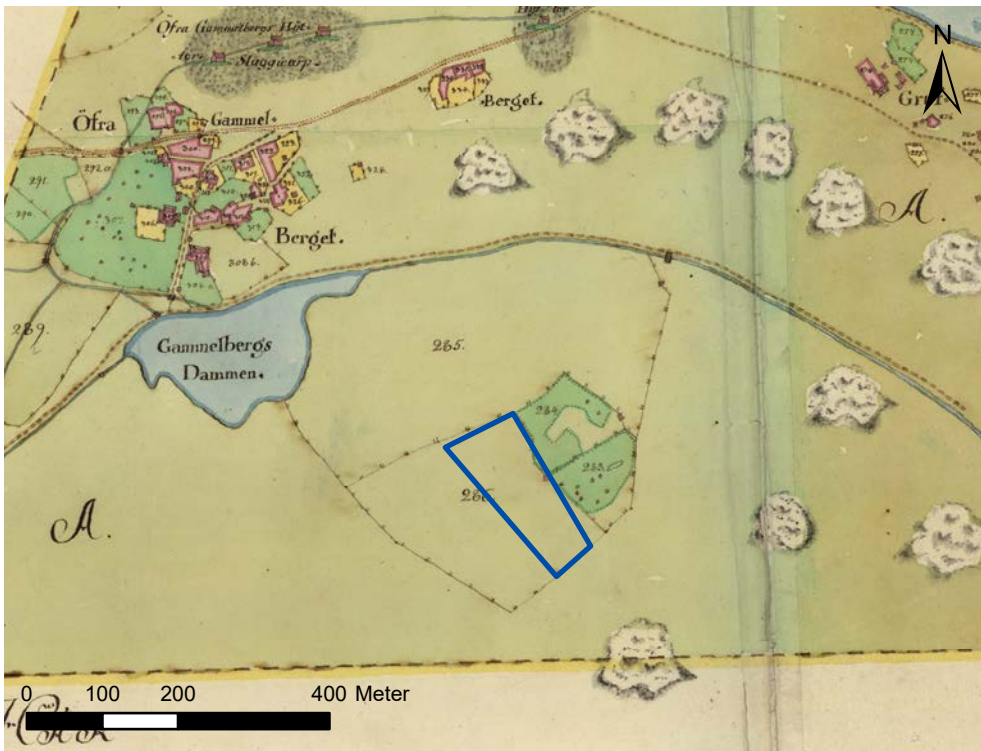
Metod

En fördjupad fornlämningsinventering genomfördes inom utredningsområdet. Inventeringen innebar att hela utredningsområdet gick över till fots. Alla påträffade lämningar dokumenterades i skrift och mättes in med RTK-GPS. Även de lämningar som i fält bedömdes som övrig kulturhistorisk lämning eller ej kulturhistorisk lämning dokumenterades och mättes in för att undvika tveksamheter i framtiden.

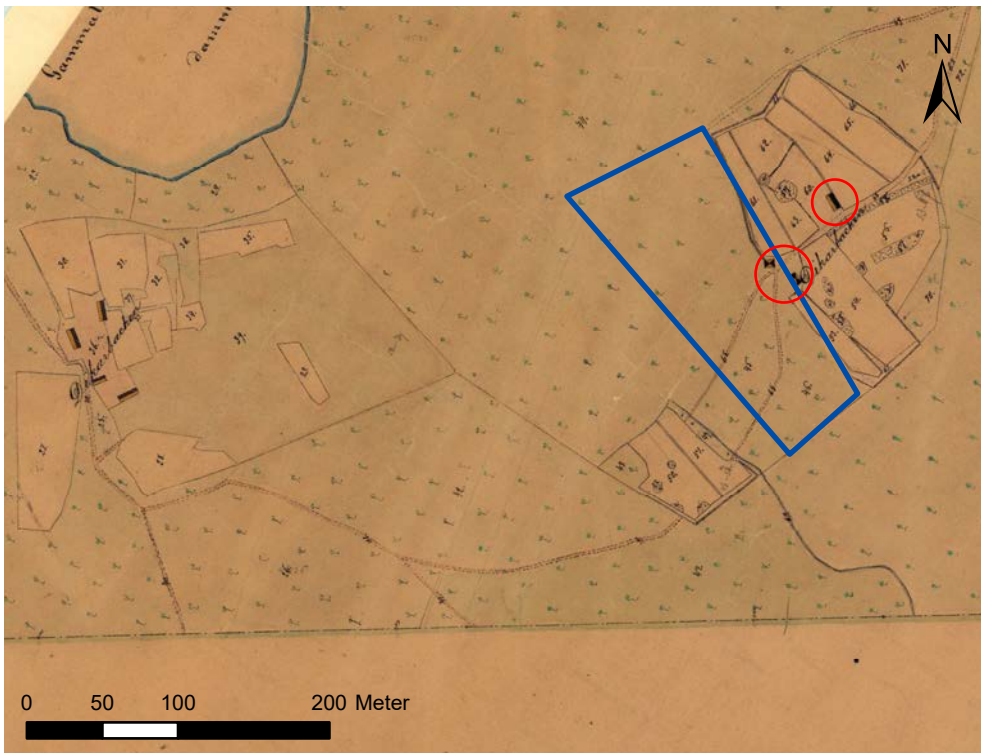
Resultat

Kart och arkivstudier

På de två äldsta mycket översiktliga 1600-talskartorna över Stora Kopparberg (LMV U5 och U22-1:2) finns två gårdar markerade vid Dikarbacken. Översiktliga kartor från 1687 och 1728 (LMV U22-1:3 och 20-sko-23) visar en gård och på den senare är tydligt att det är på Övre Dikarbacken som gården med täkt och hage ligger. På den äldsta detaljerade kartan över området från 1777 (LMV U9-1:4) finns två stängslade gården samt norr och väster därom två stängslade hagar inritade vid Övre Dikarbacken. Vid nedre Dikarbacken finns varken gården, hagar eller hus. Det finns inte heller någon bebyggelse finns inritad på Övre Dikarbacken. Jämför man med andra områden på kartan,



Figur 3. Utdrag ur kartan från 1777 (U9-1:4) med stängslade gården och hagar på Övre Dikarbacken. Utredningsområdet markerat med blå linje. Skala 1:10 000.



Figur 4. Utdrag ur kartan från 1870 (20-sko-279) med bebyggelse och odlingsmark på både Nedre och Övre Dikarbacken. Utredningsområdet markerat med blå linje och de tre byggnaderna markerade med röda cirklar. Skala 1:5000.

ser man att de två små bruna fyrkanterna på var sida om gärdena sannolikt markerar grindar, se figur 3 och 7.

På en karta från 1870 (LMV 20-sko-279) har gärdena i stort sett samma utbredning som hundra år tidigare, men ytterligare ett gårde har tillkommit i södra hörnet av ägan. Dessutom finns tre byggnader inritade, en på impedimentmarken i norra gårdet och två i sydvästra kanten av gärdena. Även Nedre Dikarbacken är då bebyggt, se figur 4 och 8. Ytterligare knappt hundra år senare på den ekonomiska kartan (LMV J133-13F3h67) finns byggnader på samma ställen, men odlingsmarken brukas inte.

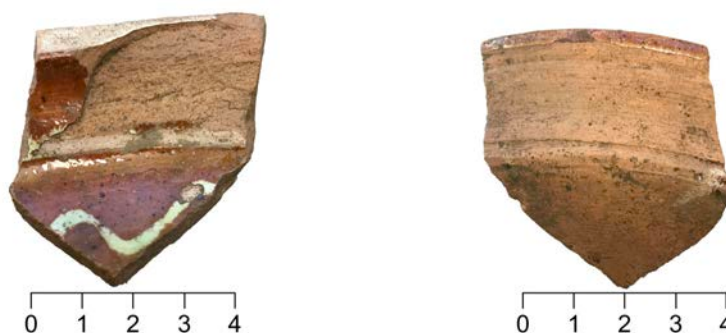
Fältinventering

Utredningsytan var knappt 17 000 kvadratmeter stor och terrängen bestod mestadels av svagt nordvästsluttande stenig moränmark med lite blötare partier i väster. Marken utgjordes av skogsmark, ställvis med tät slyvegetation. I nordöstra kanten fanns nyligen röjd betesmark.

Totalt kunde 18 enskilda objekt dokumenteras och mätas in inom utredningsområdet. De bestod av sju röjningsrösen (objekt 1, 2, 4, 8, 9, 10 och 15), tre stenmurar (objekt 6, 7 och 11), tre gropar (objekt 3, 5 och 13), en husgrund (objekt 12), eventuell husgrund (objekt 17), en terrasskant (objekt 18), ett avfallsområde? (objekt 16) och ett eventuellt stenbrott (objekt 14), se figur 6. Röse 1, 2, 4 och 15 gick inte att knyta till någon tydlig aktivitet. Röse 8 och 10 låg i kanten på det som varit odlingsmark. Även murarna 6, 7 och 11 gränsade till före detta odlingsmark. Det murliknande röset 9 var svårtolkat. Möjligen kan det ha varit en fälla för djur? Groparna 5 och 13 kan vara spår efter vattentäkter eller brunnar medan grop 3 har en mer oklar funktion. Husgrund 12 var tydlig. Möjligen var även objekt 17 och 18 rester efter bebyggelse. Stenbrottet 14 och soptippen 16 gav ett sentida uttryck. För en beskrivning av samtliga objekt se bilaga 1.

Fynd

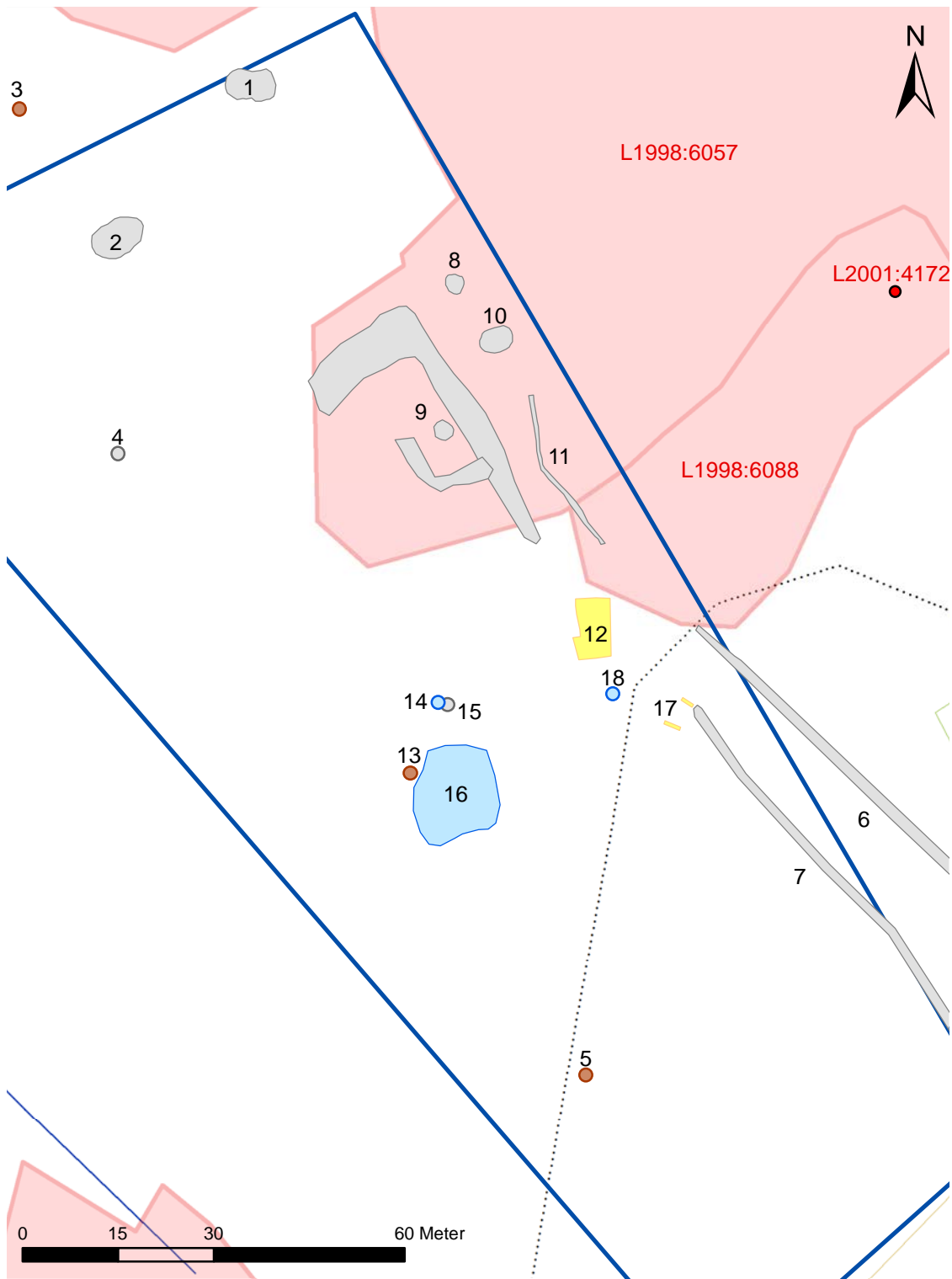
På marken invid husgrunden objekt 12 hittades en skärva yngre rödgods (figur 5). Skärvan verkar komma från mynningen på en större skål med enkel piplerdekor och en trolig datering till 1600-tal.



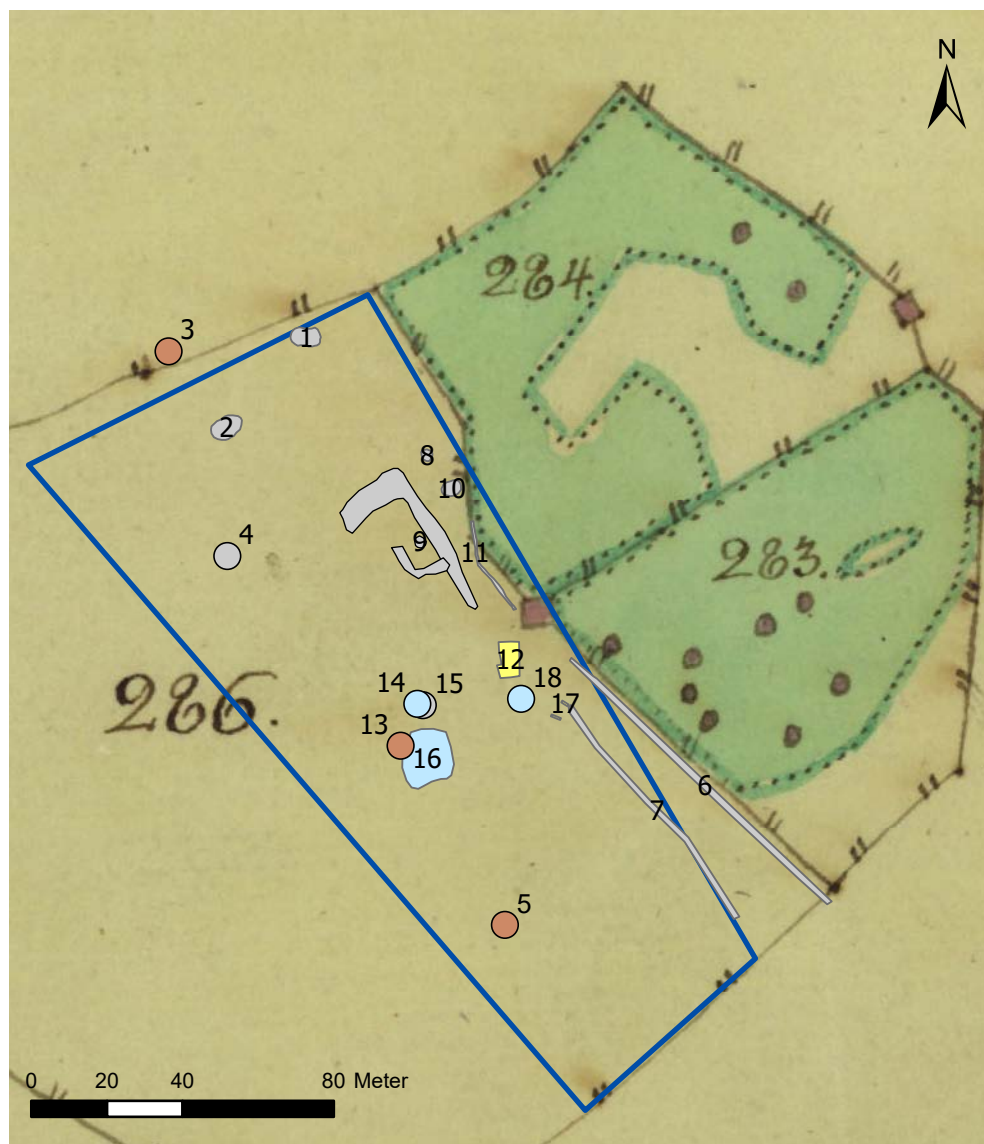
Figur 5. In- respektive utsidan på keramikfragmentet som hittades vid husgrunden. Foto: Greger Bennström. Bearbetning: Lee Widegren Lundin.

Nr	Sakord	Del	Material	Antal	Frag.	Vikt g	Kontext	Beskrivning
1	Skål	Mynning	Lera	1	1	15,4	Obj. 12	Yngre rödgods, piplerdekor

Tabell 1. Fyndlista.



Figur 6. Planritning över dokumenterade lämningar med respektive nummer. Rösen och murar grå färg, gropar brun, husgrunder gul och övrigt blå. Tidigare registrerade lämningar markerade med ljus rött och utredningsområdet markerat med blå linje. Skala 1:1000.



Figur 7. Utdrag ut kartan från 1777 med de dokumenterade lämningarna och utredningsområdet inlagda. De två bruna kvadraterna på den historiska kartan markerar grindar. Skala 1:2000.

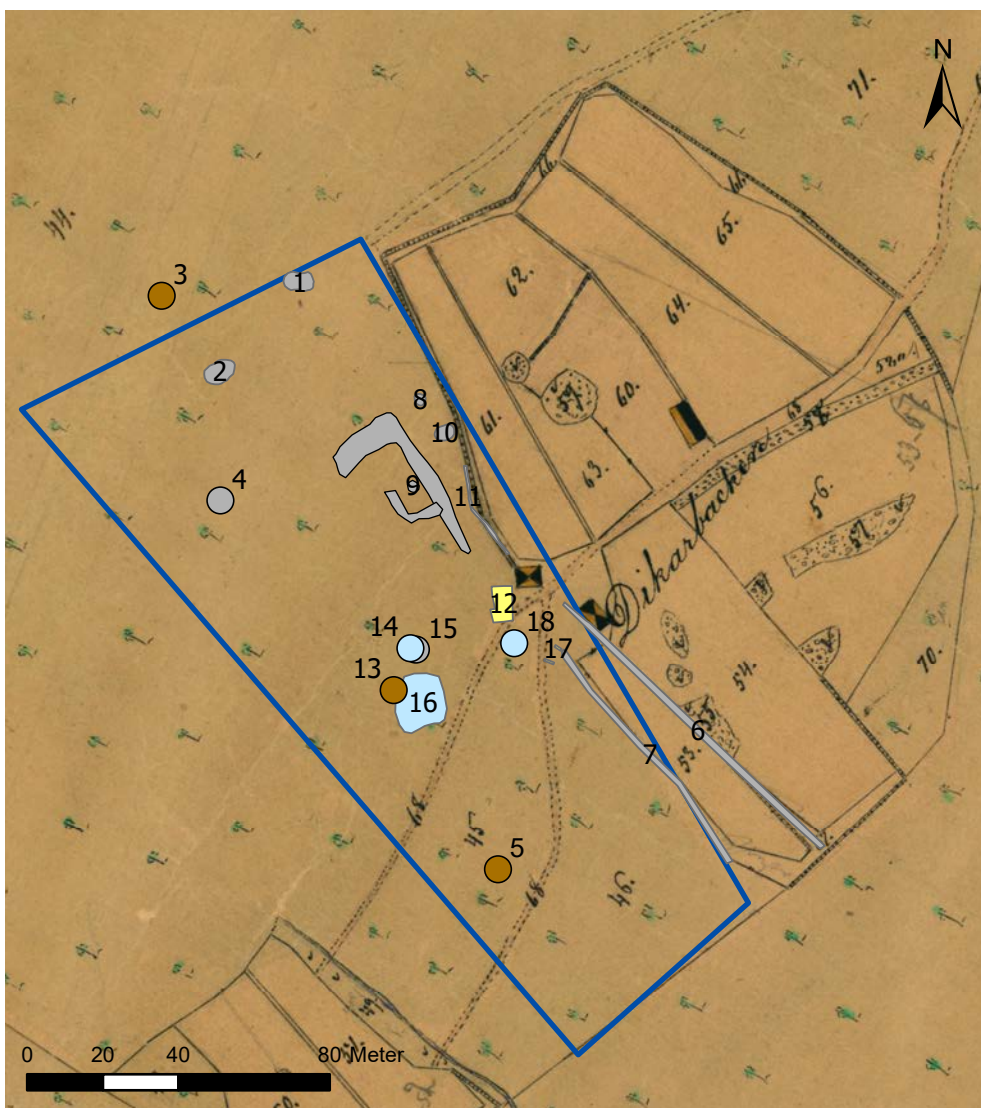
Tolkning

Stenmurarna 6 och 11 samt röset 10 sammanfaller med den stängsling som finns på 1700-talskartan. Övriga objekt ligger i det som då beskrivs som beteshage utan skog, se figur 7.

Det samma gäller för kartan från 1870, men där har tre byggnader tillkommit samt en smal åkerremsa mellan mur 6 och 7. Man kan också se att mur 11 ursprungligen har varit mer än dubbelt så lång åt norr men att mittenpartiet och en del i norra änden har rivits, se figur 8.

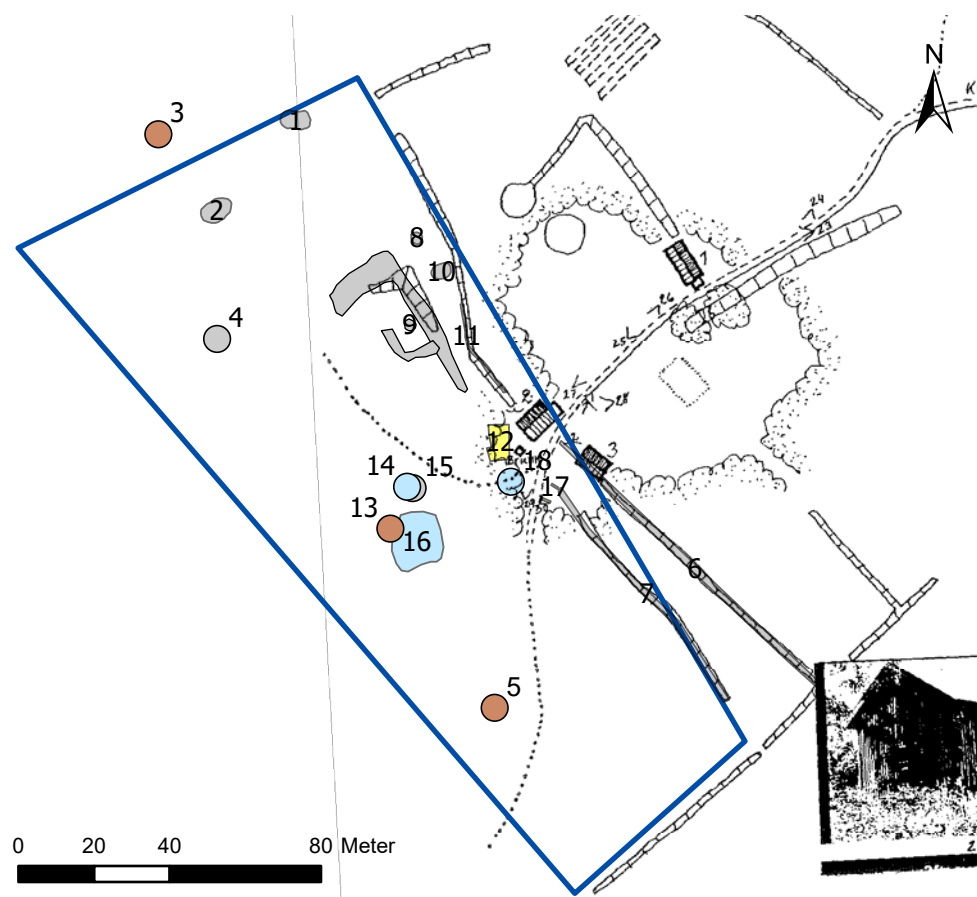
Mittendelen måste ha rivits efter 1978 då Olsson har ritat in hela sträckningen, se figur 9. Möjligen utgör röset 10 rester av den borttagna murdelen. På Olssons ritning är bara norra halvan av objekt 9 inritat. Kan sten från objekt 11 ha använts för att bygga på objekt 9?

Det som 1777 var betesmark beskrivs 1870 som skogsmark. Det har också tillkommit vägar på 1870 års karta, se figur 8. Rimligen måste vägar eller stigar ha funnits till platsen även på 1700-talet men de är inte inritade på kartan. Det intressantaste på 1800-talskartan är byggnaderna. De motsvarar



Figur 8. Utdrag ur kartan från 1870 med de dokumenterade lämningarna och utredningsområdet inlagda. Byggnader, rösen, murar, diken och vägar/stigar är noggrant inritade på den historiska kartan. Skala 1:2000.

de byggnader som finns på ekonomiska kartan från 1967 och Olssons ritning från 1978. Byggnaden i södra änden på mur 11 verkar dock ha byggts om då den är mindre och har en annan riktning på 1870 års karta än på Olssons karta. Någon tydlig grund kunde inte iaktas vid fältinventeringen. Byggnaden intill mur 6 är troligen den samma som på Olssons ritning och han skriver också att den kan vara från 1700-talet. Inte heller här kunde någon grund iaktas, men här var mycket tät slyvegetation. Husgrunden 12 finns inte på 1870 års karta. Den beskrivs inte heller av Olsson. Olsson har ritat en brunn i närheten, men det kan vara källaröppningen i grunden han avser, se figur 9. Några spår efter en brunn kunde inte iaktas vid fältinventeringen, men en sådan bör ha funnits någonstans i närheten av gården. 1. Möjligen utgör grunden 12 tillsammans med objekt 17 och 18 rester efter ett äldre gårdsläge. Det murliknande röset, objekt 9, är svårtolkat men verkar hägna in två mindre ytor. Kan det vara en fälla för djur som tillhört det äldre gårdsläget? Grop 5, 13 samt eventuellt 3 kan vara rester efter vattentäcker eller brunnar.



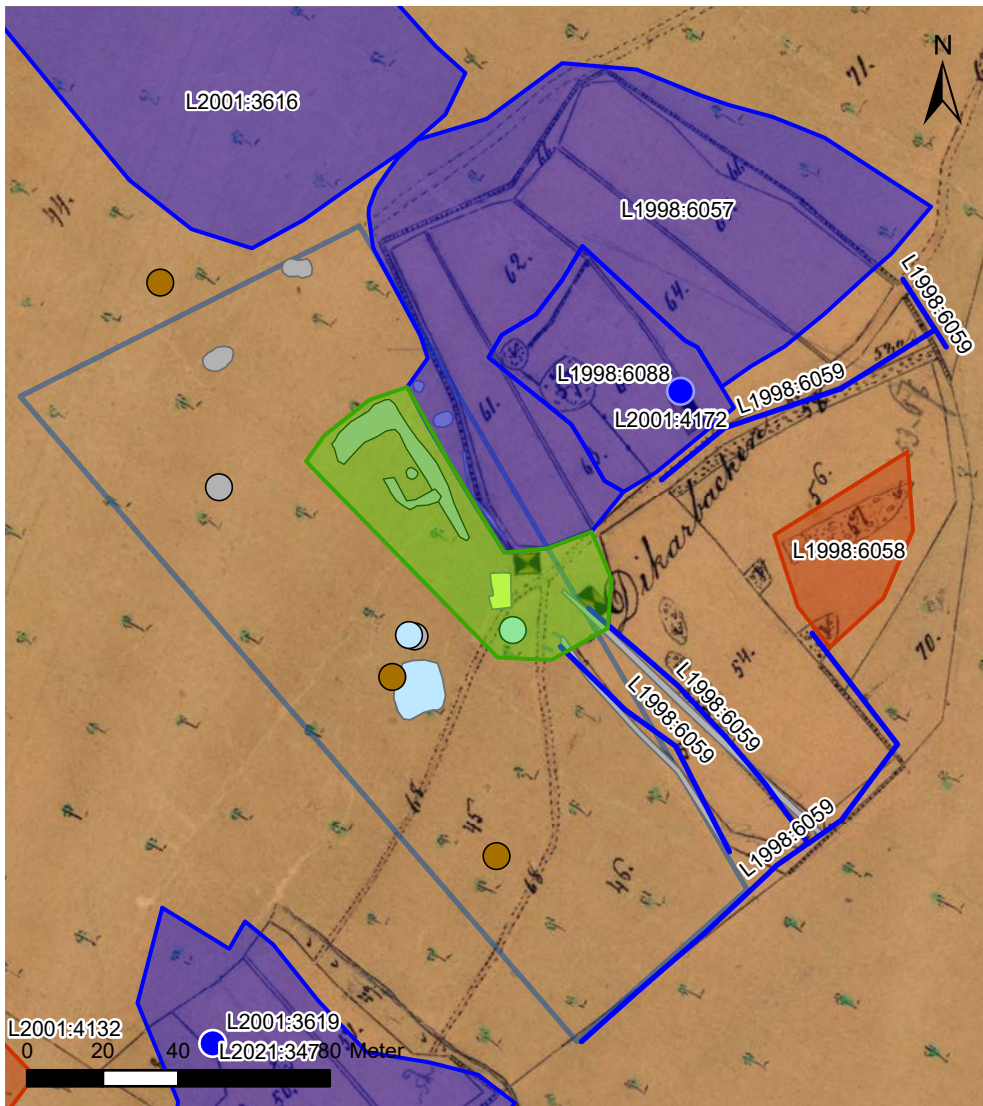
Figur 9. Sven Olssons ritning från 1978 med de dokumenterade lämningarna och utredningsområdet inlagda. Olssons ritning stämmer i stort med kartan från 1870. Skala 1:2000.

Slutsatser

Egnahemsområdet Krondiket planläggs 1917 och börjar byggas ut till ett modernt villaområde på 1970-talet. Omkring 1980 rivs den kvarvarande bebyggelsen vid Övre Dikarbacken. Grönytor och lekplats anläggs mellan de västligaste tomterna i Krondiket och Övre Dikarbacken. Sannolikt är det i samband med detta som vissa murkonstruktioner och rösen har tagits bort. Troligen har också källargropar och brunnar fyllts igen eftersom de kunde utgöra en fara för lekande barn.

Objekten 1–5, 9 och 13–16 har ett något oklart sammanhang då de ligger i det som benämns beteshage/skogsmark på de äldre kartorna. Rösen skulle vara de synliga resterna efter slättermark. Tillsammans med groparna/vatten-täkterna skulle kunna vara äldre än 1800-tal, men de är mycket svårdaterade. Murarna 6 och 11 har sannolikt sitt ursprung i den odlingsmark som fanns redan på 1700-talet. Detta gäller eventuellt även rösen 8 och 10. Mur 7 verkar ha tillkommit någon gång mellan år 1777 och 1870.

Husgrund 12 finns inte på någon av de historiska kartor som har studerats och inte heller på Olssons karta från 1978. Från cirka 1745 fram till tiden kring 1869 verkar Övre Dikarbacken ha varit obebott. Ett fragment 1600-talskeramik hittades på grunden i samband med utredningen. Sammantaget tolkas det som att grunden är äldre än åtminstone 1770-talet och att den 1978 var nästan helt övertäckt eller överväxt. De två stenraderna, objekt 17, terrasskanten, objekt 18 och det murliknande röset, objekt 9, skulle också kunna vara spår efter äldre bebyggelse. Begränsningen för gårdstomten L1998:6088 bör därmed utökas åt



Figur 10. Karta som visar förslag på ny utbredning för L1998:6057 och L1998:6088 samt förslag på ny registrering av gårdstomt i grönt. I bakgrunden kartan från 1870. Skala 1:2000.

väst, alternativt delas upp på två ytor. Statusen bör ändras till fornlämning. Exploatering med markingrepp i närheten av de båda gårdslägena bör ske med arkeologisk medverkan.

Referenser

- Bennström, G. 2019a. *Arkeologikollo på Övre Dikarbacken. Arkeologisk undersökning av gårdstomt Falun 150, Falu stad och kommun, Dalarnas län*. Dalarnas museum. Arkeologisk rapport 2019:2.
- Bennström, G. 2019b. *Arkeologikollo på Övre Dikarbacken. Arkeologisk undersökning av gårdstomt L1998:6088 i Falu stad och kommun, Dalarnas län*. Dalarnas museum. Arkivrapport 40/19.
- Carlsson, E m.fl. 2015. *Dikarbacken. Det kulturhistoriska landskapet söder om Krondiket i Falun. Kulturhistorisk utredning*. Dalarnas museums serie av rapporter: 26. Falun.

Otryckta

- Olsson, Daniels Sven. 1978. *Kulturhistorisk inventering, Korsgården-Västanbäck-Övre Gruvriset, Falu kommun*. Dalarnas museum. Stencil.

Arkiv

- KMR, Kulturmiljöregistret, Forssök, <https://app.raa.se/open/fornsok>
- LMV, Lantmäteriet, <https://historiskakartor.lantmateriet.se>
- Lantmäteristyrelsens arkiv: U5 (1640), U9-1:4 (1777), U22-1:2 (1655), U22-1:3 (1687)
- Lantmäterimyndighetens arkiv: 20-sko-23 (1728), 20-sko-279 (1870)
- Rikets allmänna kartverks arkiv: J133-13F3h67 (1967)

Tekniska och administrativa uppgifter

Länsstyrelsens diarienummer:	431-7764-2023
Fornreg, uppdragsnummer:	202300976
Socken:	Falu stad
Fornreg, lämningsnummer:	L1998:6088, L1998:6057
Fastighet:	Krondiket 1:1
Koordinater, mitten:	N 6717980
(SWEREF99 TM)	E 532490
Höjd (RH 2000):	182,0–196,5 m.ö.h.
Inmätning:	RTK
Utförandetid:	2023-09-04 till 2023-09-06
Utredningsyta:	16 980 kvadratmeter
DM projektnummer:	1863
DM diarienummer:	98/23
DM foto accessionsnr:	DM ARK1863
Arkeologisk personal:	Greger Bennström Jimmy Axelsson Karlqvist
Projektansvarig:	Greger Bennström
Fynd:	Ja (1 st)

Dokumentationsmaterialet förvaras på Dalarnas museum.

Analogt material:	Utskrivna foton Fältanteckningar
Digitalt material:	Shapefiler Digitala foton (7 st) m.m.

Bilaga 1 Dokumenterade objekt

Objekt 1

Röjningsröse, oregelbundet ovalt, 7x5 m (Ö-V) och 0,4–0,7 m h. Bestående av mestadels 0,3–0,4 m stora stenar. Övermossat.

Möjlig fornlämning

Objekt 2

Röjningsröse, närmast runt, 4 m diam med ett 1,5 m stort block i mitten och 0,3–0,5 m stora stenar runt om. Beväxt med en stor björk.

Möjlig fornlämning

Objekt 3

Grop, oregelbunden, 2,5 m diam och intill 0,6 m dj. Utanför N kanten bågformad stenvall, 2 m br och 0,3 m h.

Övrig kulturhistorisk lämning

Objekt 4

Röjningsröse, oregelbundet, 3x2 m och 0,3 m h. Bestående av 0,2–0,4 m stora stenar. Övertorvat.

Möjlig fornlämning

Objekt 5

Grop (vattentäkt), 2 m diam och 0,6 m dj med 0,3–0,5 m stora stenar i kanten.

Möjlig fornlämning



Objekt 5. Den eventuella vattentäkten objekt 5. Foto: Greger Bennström.

Objekt 6

Stenmur, 93 m l (NV-SÖ), 1–1,7 m br och 0,5–0,6 m h. Bestående av 0,1–0,6 m stora stenar. Del av hägnadssystem L1998:6059.

Fornlämning

Objekt 7

Stenmur, 70 m l (NV-SÖ), 1,8 m br och 0,5–0,9 m h. Bestående av 0,1–0,7 m stora stenar i kallmur. Del av hägnadssystem L1998:6059.

Fornlämning

Objekt 8

Röjningsröse (rest av?), oregelbundet runt 2–2,5 m diam. Bestående av en 0,6 m stor sten med flera 0,1–0,2 m stora stenar runt om. Ligger inom fossil åker L1998:6057.

Fornlämning

Objekt 9

Röjningsröse, murliknande, L-format, ca 43+20 m l, 3–8 m br och 0,3–1,2 m h. Bestående av 0,1–0,7 m stora stenar med inslag av kallmurning och en 0,5 m br öppning i NÖ-SV riktning. Ungefär mitt på åt SV utgår en mindre mur i vinkel, 1,5–2 m br och 0,4–0,7 m h.

Fornlämning tillsammans med objekt 12, 17 och 18.



Objekt 9. Del av det murliknande röjningsröset från sydöst. Foto: Greger Bennström.

Objekt 10

Röjningsröse (upplagd sten), närmast runt, 4 m diam och 0,9 m h. Bestående av 0,2–0,9 m stora stenar. Ligger inom fossil åker L1998:6057.

Fornlämning

Objekt 11

Stenmur, 27 m l (NNV-SSÖ), 0,7–1,2 m br och 0,5–0,9 m h. Bestående av mestadels 0,1–0,3 m stora stenar. Ligger inom fossil åker L1998:6057.

Fornlämning

Objekt 12

Husgrund, rektangulär, ca 9x5,5 m, något oklar avgränsning, tydligast i V. Intill 0,6 m stora syllstenar. I S delen är en källare, 1,4 m br och 1 m dj med kallmurade sidor och öppning mot V. *Fornlämning tillsammans med objekt 9, 17 och 18.*

Objekt 13

Grop (vattentäkt), närmast kvadratisk, 1x1 m och ca 0,4 m dj med 0,2–0,4 m stora stenar runt kanten.

Möjlig fornlämning

Objekt 14

Stenbrott? ca 4x2 m med skarpkantade stenar och ett markfast block, 2x1 m stort.

Övrig kulturhistorisk lämning

Objekt 15

Röjningsröse, oregelbundet, 3x2 m och 0,4 m h. Bestående av 0,2–0,4 m stora stenar.

Möjlig fornlämning

Objekt 16

Område med avfall/soptipp, ca 13 m i diam, innehållande metallskrot och diverse annat skräp samt flera flacka gropar och stenansamlingar/rösen.

Övrig kulturhistorisk lämning

Objekt 17

Husgrund? Bestående av två sylstensrader synliga i upptrampad stig. Dessa är ca 2,5 m l (NV-SÖ) och består av 0,2–0,5 m stora stenar samt ligger med 5 m mellanrum. Oklar avgränsning. *Fornlämning tillsammans med objekt 9, 12 och 18.*

Objekt 18

Terrasskant/husgrund, i vinkel, 3+2 m l (SÖ-NV resp. NÖ-SV) och 0,3 m h. Bestående av 0,1–0,4 m stora stenar. Möjligen fortsättning på objekt 17.

Fornlämning tillsammans med objekt 9, 12 och 17.



Objekt 12. Den kallmurade källaringången på husgrunden objekt 12 från väster. Foto: Greger Bennström.



Objekt 18. Den stenlagda terrasskanten objekt 18 från norr. Foto: Greger Bennström.



Dalarnas museum

Box 22, 791 21 Falun
Tel 023-666 55 00
info@dalarnasmuseum.se
www.dalarnasmuseum.se