



Arkeologisk utredning

LERBÄCKsleden

ny vägsträckning mellan Krylbo och Avesta
Folkärna socken, Avesta kommun, Dalarnas län



Arkeologisk rapport 2021:6

Emelie Svenman

Arkeologisk utredning

LERBÄCKsledEN

ny vägsträckning mellan Krylbo och Avesta
Folkärna socken, Avesta kommun, Dalarnas län

Emelie Svenman

Dalarnas museum
Arkeologisk rapport 2021:6

Renritning: Emelie Svenman

Form: Eva Carlsson

Framsida: Det nyregistrerade gränsmärket L2021:2529 som benämns Hjulstocksbränderöret på flera historiska kartor. Fotat från sydväst. Foto: Emelie Svenman.

Rapporten finns på Dalarnas museums hemsida och i Forsök

Upphovsrätt, om inget annat anges, enligt Creative Commons licens CC BY

Fastighetskartan: © Lantmäteriet.

Terrängkartan Lantmäteriet (CC0)

Tryck: Dalarnas museum, Falun, 2021

ISSN 1400-8815

Innehåll

Sammanfattning	5
Inledning	6
Fornlämningsmiljö och kulturhistorisk bakgrund.....	6
Syfte	8
Metod	8
Kart- och arkivstudier	8
Fältinventering	10
Resultat	10
Utvärdering och slutsatser.....	11
Referenser.....	11
Arkiv	12
Tekniska och administrativa uppgifter	12
Bilaga 1. Lämningslista	13



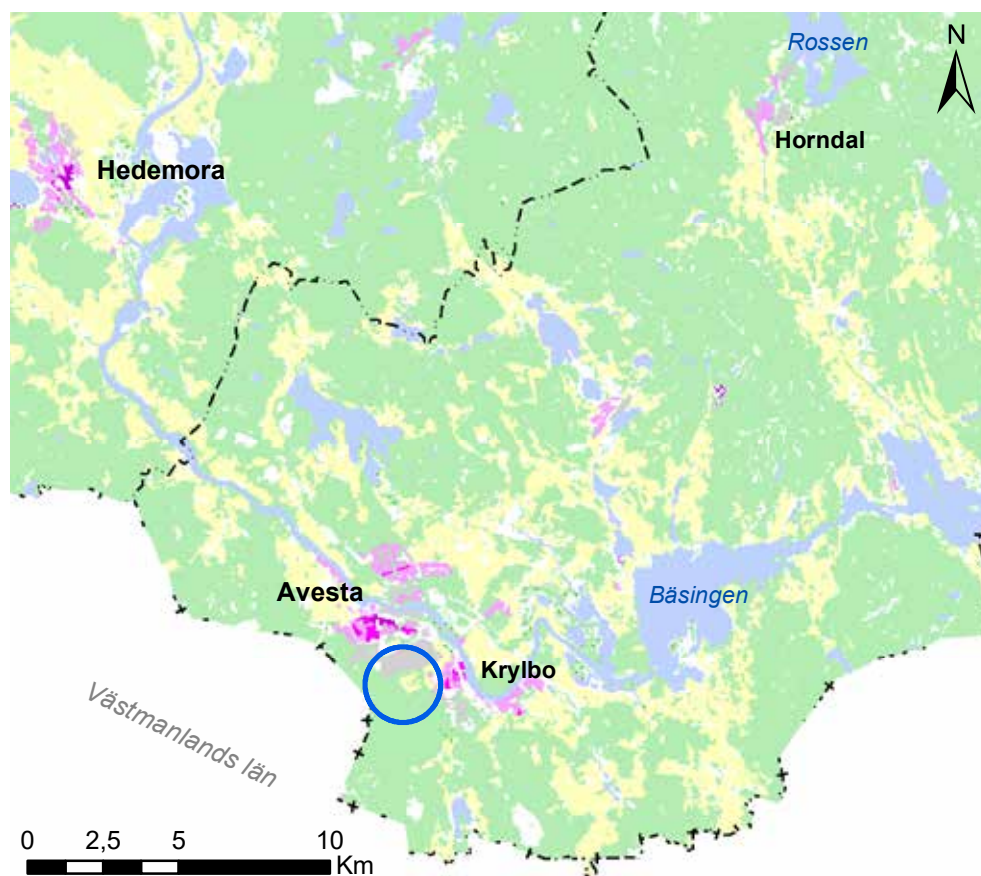
Utredningsområdet ligger i Folkärna socken mellan Avesta och Krylbo.

Sammanfattning

Dalarnas museum har genomfört en arkeologisk utredning i Lerbäcken utanför Krylbo i Avesta kommun. Utredningen bestod av kart- och arkivstudier samt fältinventering. Utredningsområdet var ungefär 165 000 m² stort. Utredningen gjordes i skogsmark. Inga kända lämningar fanns inom området sedan tidigare. Tre nya lämningar påträffades inom utredningsområdet och tre påträffades utanför.

Lämningarna som påträffades inom utredningsområde bestod av ett område med skogsbrukslämningar (L2021:2349) bestående av liggmila och en kojgrund, ett gränsmärke (L2021:2331) samt en resmila (L2021:2332).

Lämningarna utanför utredningsområdet bestod av ett område med skogsbrukslämningar (L2021:2368), en kolningsanläggning (L2021:2333) och ett gränsmärke (L2021:2529). Gränsmärket (L2021:2529) ligger i länsgränsen



Figur 1. Utdrag från terrängkartan, utredningsområdet ligger inom den blå cirkeln. Skala 1:250 000.

mellan Dalarna och Västmanland, men på flera historiska kartor markerar det gränsen mellan socknarna Norberg, Avesta och Folkärna och benämns som "Hjulstocksbränderöret". Samtliga påträffade lämningar är *övrig kulturhistorisk lämning*. Dalarnas museum förordar inga ytterligare arkeologiska åtgärder.

Inledning

I april 2021 genomförde Dalarnas museum en arkeologisk utredning i Lerbäcken utanför Krylbo, Avesta kommun (figur 1). Utredningen föranleddes av att Avesta kommun planerade att bygga en ny väg, Lerbäcksleden. Den planerade vägsträckningen skulle gå från väg 68, följa länsgränsen söderut och vika av österut längsmed järnvägen innan den ansluter till befintlig väg i Krylbo (figur 2). Inga lämningar fanns registrerade i Riksantikvarieämbetets Kulturmiljöregister (KMR) eller Skogsstyrelsens Skogens pärlor sedan innan. Beslut om utredningen togs av Länsstyrelsen i Dalarnas län (dnr 431-1281-2021) och beställare av arbetet var Avesta kommun.

Fornlämningssmiljö och kulturhistorisk bakgrund

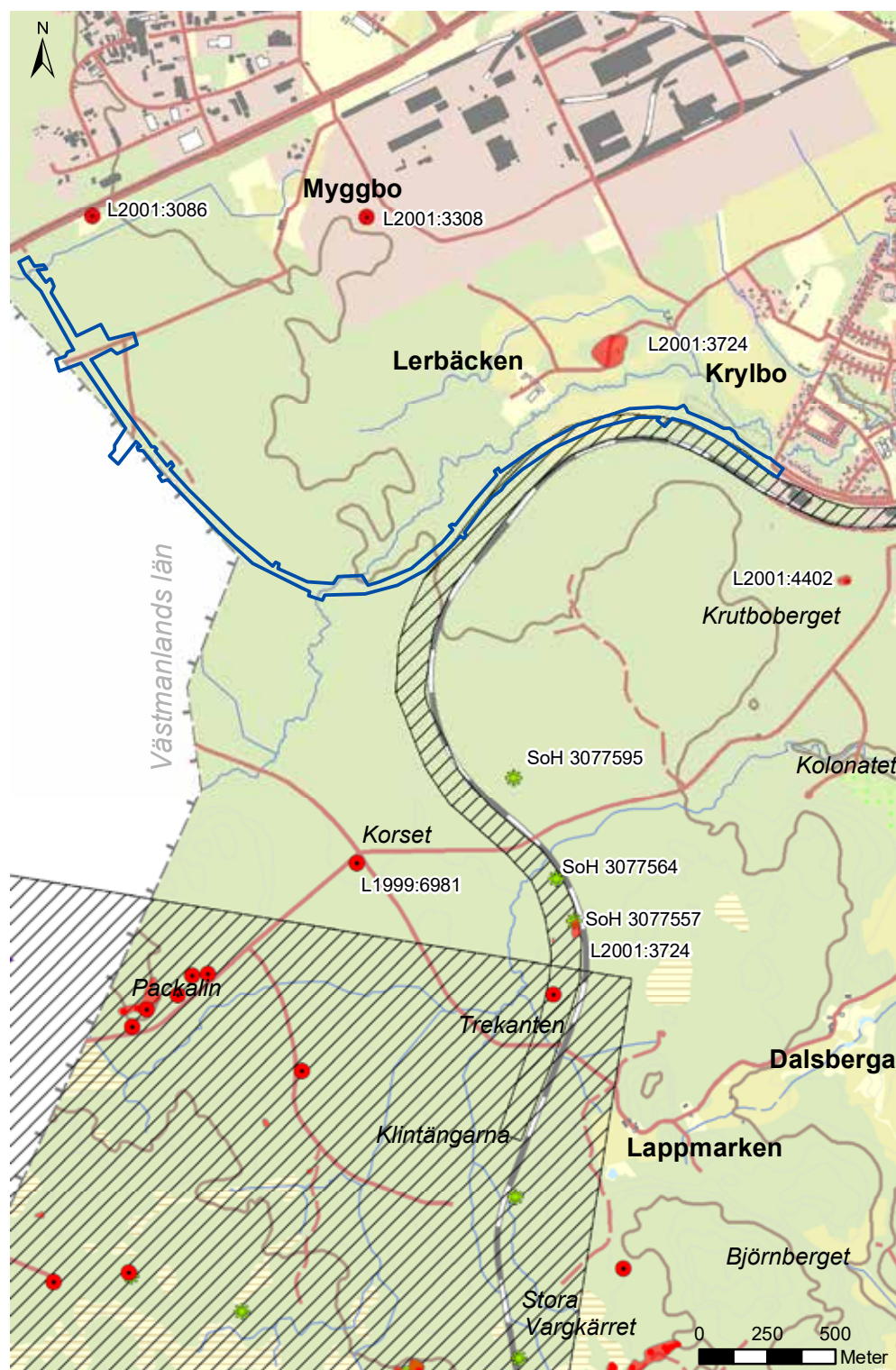
Inga kända fornlämningar finns inom utredningsområdet. I närområdet finns två lägenhetsbebyggelser (L2001:3308, L2001:3086) och en gårdstomt (L2001:3724). Gårdstomten tillhörde gården Lerbäcken och avhystes mellan 1963 och 1975. Vid inventeringstillfället kunde man konstatera att flertalet hus var jämnade med marken, bland annat boningshuset som det inte fanns något spår av. Några uthusgrunder kunde iakttas samt terrasserings- och kulturväxter. En ekonomibyggnad i norr hade bevarats. Båda lägenhetsbebyggelserna utgörs av sentida torplämningar.

Krylbo ligger i Folkärna socken som är en del av Folkarebygden. Den har en nära koppling till Mälardalen (Västmanland och Dalarna), likväl geografiskt som kulturellt och ekonomiskt. Den nuvarande gränsen mellan Västmanland och Dalarna har under perioder varit flytande och inte densamma som dagens gräns. *Det egentliga Dalarna* var under medeltiden de områden som räknas till Övre Dalarna, det vill säga Siljan med omnejd, samt de bygder som ligger längs med Väster- och Österdalälven. Man brukar tala om Västerdalarna och Österdalarna. Folkarebygden hörde till Dalabergslagen (Nedre Dalarna) som var indelat i Kopparbergslagen, Västerbergslagen och Österbergslagen. Folkaresockenarna ingick i Österbergslagen.

I Uppland och Västmanland delades bygderna upp i så kallade "hundaren" eller "härader" som det senare kom att kallas. Det medeltida Dalarna, Dala hundare, var en del av Västmanland. Det omfattade större delen av nuvarande Dalarna samt Norbergs bergslag. År 1647 överfördes Norbergs bergslag till Västerås län, vilket innebar att landskapsgränsen förändras (Jensen 2019).

Krylbo blev stationssamhälle när utbyggnaden av Norra stambanan från Stockholm nådde bygden år 1873. Stationshuset som uppfördes i samband med detta är idag byggnadsminnesförklarat. Krylbos strategiska betydelse ökade när man 1881 öppnade Dalabanan till Borlänge och Krylbo. Sträckan som löper parallellt med utredningsområdet, det vill säga stambanan mellan Krylbo och Göteborg, började byggas 1898 och invigdes för allmänheten år 1900 (Jensen 2019; Isacson 2019).

I Folkärna socken fanns, efter revideringsinventeringen 1989, 26 stenåldersboplatser registrerade, vilket fortfarande borde stämma ganska bra. En



Figur 2. Utdrag från fastighetskartan. Lämningsmiljön runt utredningsområdet (blått) med tidigare undersökningar (svart/skratterat), lämningar registrerade i Skogens pärlor (ljusgrönt), och lämningar från KMR (rött). Skala 1:25 000.

sökning i Fornsök efter boplatser i Folkärna socken med ordet "kvarts" med i beskrivningen ger 13 resultat, samtliga påträffade vid fornminnesinventeringen. Majoriteten av boplatserna är funna i åkermark, vilket skulle kunna förklaras av att det är betydligt svårare att lokalisera fynd eller andra boplatshandlingar i skogsmark. (Amréus 1991). Det vanligaste fyndet från Dalarnas

stenålder är tridyxan. Det uppmärksammades av Eskil Olsson redan i början av 1900-talet (1917). Åke Hyenstrand kunde 1962 konstatera att av de 575 kända trindyxorna i Dalarna så var 400 hittade i folkaresocknarna By, Folkärna och Grytnäs. I Folkärna socken är yxorna funna framför allt söder om sjön Bäsingen kring byarna Bergshyttan, Bäsinge och Sonnbo (Hyenstrand 1962).

Söder och väster om utredningsområdet, till största del på västmanländska sidan, har Stiftelsen Kulturmiljövård genomfört en utredning etapp 1 och 2 söder om utredningsområdet (Holm & Runesson 2021). Vid första etappen valdes nio potentiella lägen för stenåldersboplatser ut och vid andra etappen undersöktes boplatslägena genom sökschaktning. Inga fynd eller anläggningar påträffades dock i något av schakten.

I samband med den aktuella utredningen genomförde Dalarnas museum en utredning etapp 1 mellan Krylbo bangård och Dalslund (dnr 431-16617-2020). Utredningsområdet var ca 5 km långt och upp till 100 meter brett och låg parallellt med järnvägen. Två lämningar som finns registrerade i Skogens pärlor återbesöktes, dessa var belägna i utredningsområdets södra del. En husgrund registrerad utifrån Generalstabskartan (SoH 3077564) kunde inte återfinnas i fält. Vid en lägenhetsbebyggelse (SoH 3077557) påträffades 2 husgrunder, 1 brunn och 1 stenmur och är nu registrerad som en gårdstomt (L2021:2428). I samma del av området påträffades även en kolningsanläggning (L2021:2429) bestående av en resmila och ett område med skogsbrukslämningar (L2021:2446) bestående av en resmila och en kolarkojgrund (Svenman, manus).

Strax sydost om undersökningsområdet ligger ett område som kallas Lappmarken, vilket skulle kunna indikera att det finns samiska lämningar i området. I ortsnamnsregistret kan man läsa att härledningen är okänd och "kanhända bodde det lappar där". Dalarnas museum har tidigare gjort specialinventeringar riktade mot samiska lämningar inom ett forskningsprojekt vid namn *Det delade landet*. Då har man utifrån kart- och arkivstudier valt ut områden som skulle kunna indikera att det funnits samiska närvaro (se t.ex. Wehlin & Bennström 2020).

Syfte

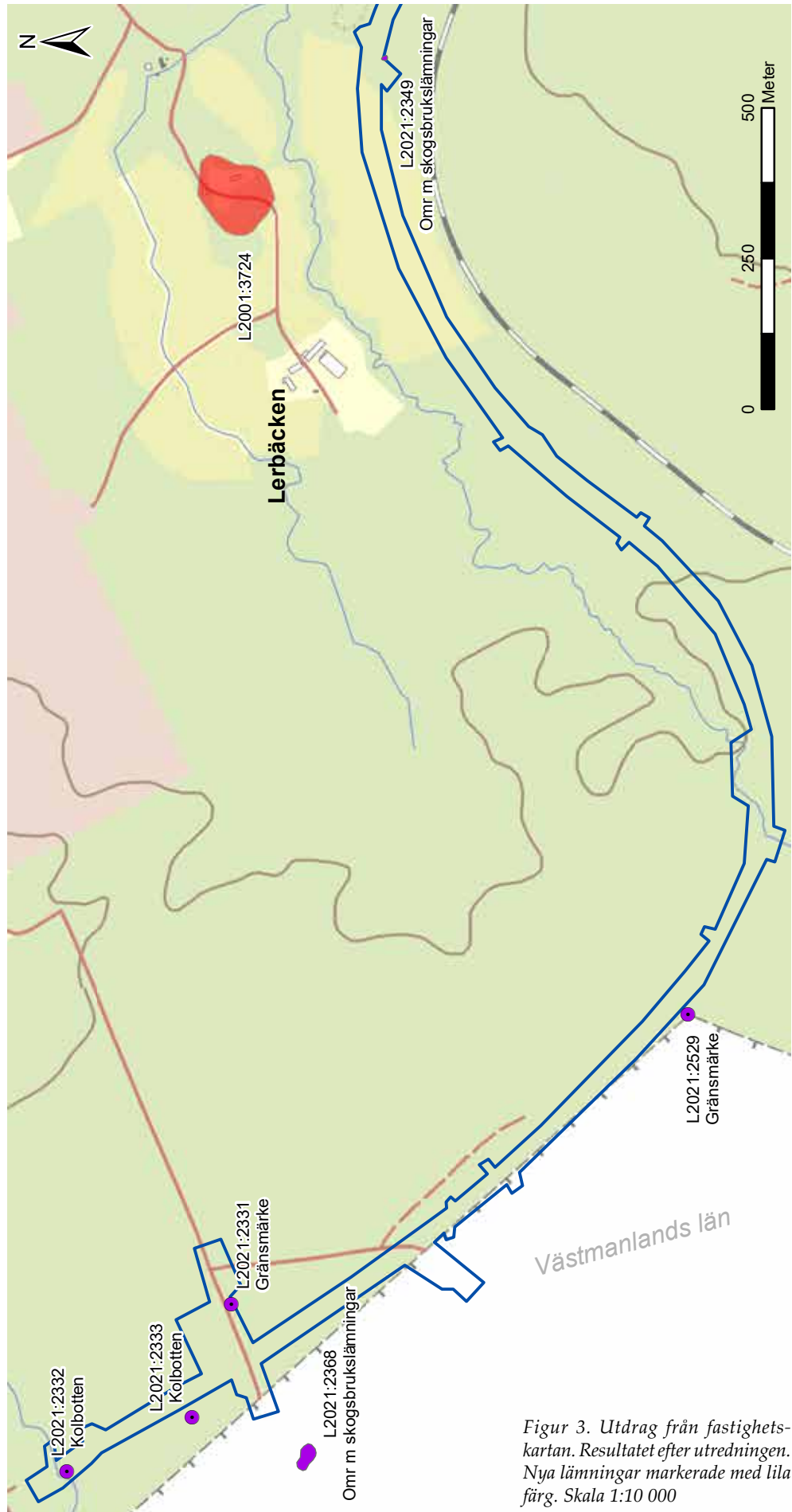
Syftet med utredningen var att ta reda på om fornlämningar berörs av det planerat arbetsföretag. Utredningen skulle också preliminärt avgränsa nyupptäckta fornlämningar inom utredningsområdet.

Resultaten från utredningen ska kunna användas vid Länsstyrelsens fortsatta tillståndsprövning och utgöra underlag inför eventuella kommande arkeologiska åtgärder. Resultaten ska också kunna användas som underlag i företagarens planering.

Metod

Kart- och arkivstudier

En översiktligt kartstudie gjordes innan fältarbetet för att ringa in specifika områden. En mer genomgående kart- och arkivstudie gjordes därefter i rapportfasen. Arkiv- och kartstudierna innebar att relevanta källor i form av kartor, digitala arkiv och litteratur granskades.



Figur 3. Utdrag från fastighetskartan. Resultatet efter utredningen. Nya lämningar markerade med lila färg. Skala 1:10 000

Fältinventering

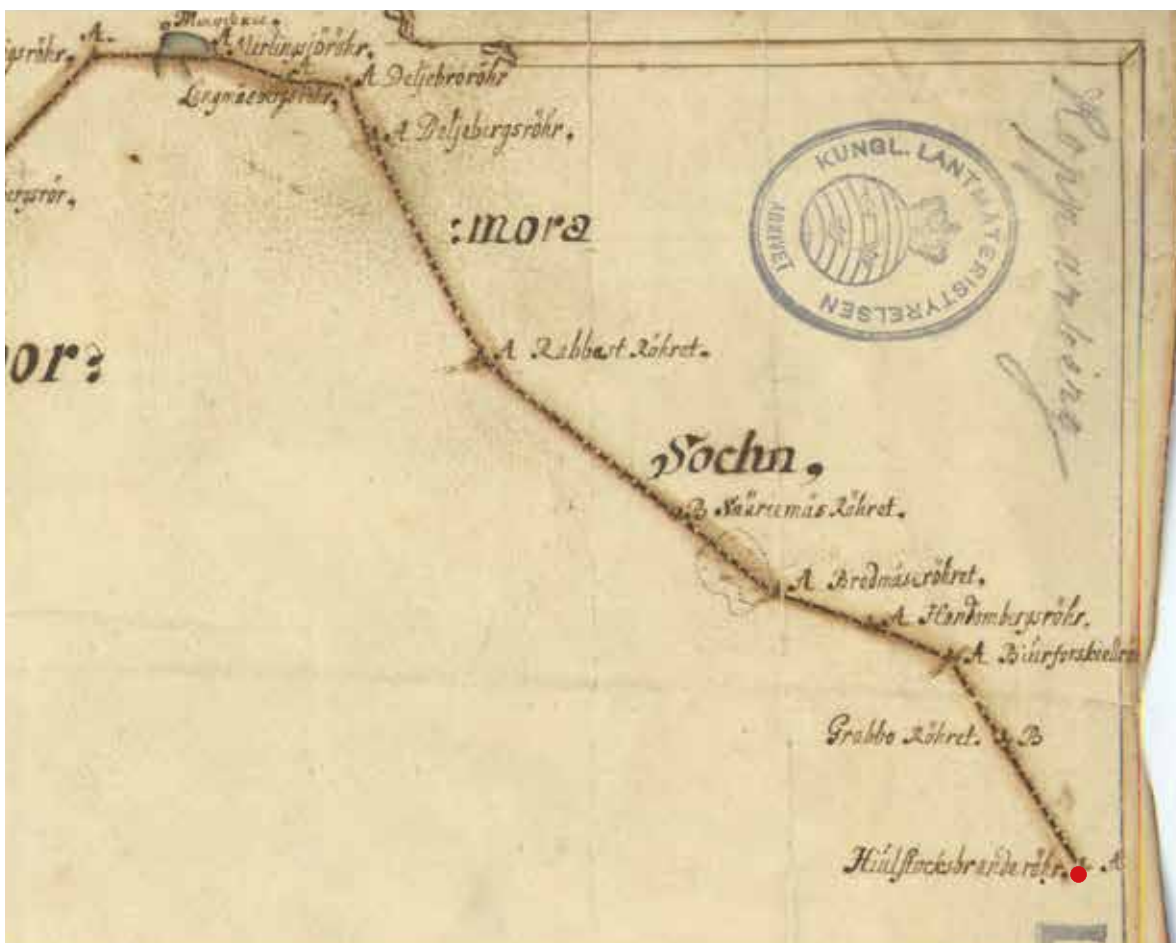
Fältinventeringen skedde utifrån gängse metod vilket innebar att terrängen i utredningsområdet granskades till fots. Ambitionsnivån var att hela området skulle gås över, men vissa områden som till exempel större våt- och sankområden prioriterades bort. Lämningarna registrerades först i Riksantikvarieämbetets mobilapplikation Fältreg för att sedan kompletteras och färdigregistreras i Fornreg.

Resultat

Utredningsområdet bestod huvudsakligen av tät, bitvis svärgenomtränglig skogsmark samt sank och utdikad myrmark. I öster ligger ett område med åker-/hagmark, strax väster om detta är ett kalhygge. Området löper delvis längsmed och korsar också Lerbäcken, som till viss del utgörs av en bäckravin och mynnar ut i Svartån.

Landskapet runt utredningsområdet har under historisk tid nyttjats på ungefär samma sätt som idag. På laga skifte från 1850 var åkermarken belägen på samma plats och dagens skogsmark har brukats som skog eller inägor.

Sammanlagt sex nya lämningar påträffades och registrerades i KMR: två gränsmärken, två kolbottnar och två områden med skogsbrukslämningar (figur 3). Samtliga är registrerade som övrig kulturhistorisk lämning.



Figur 4. Utdrag ur Gränsbestämning, gräns mot Västmanlands län (U27) från 1696. Hjustocksbränderöret uttritit med en röd prick.

Lämningarna som påträffades inom utredningsområde bestod av ett område med skogsbrukslämningar (L2021:2349) bestående av liggmila och en kojgrund, ett gränsmärke (L2021:2331) samt en resmila (L2021:2332).

Lämningarna utanför utredningsområdet bestod av ett område med skogsbrukslämningar (L2021:2368), detta ligger ca 80 meter väster om utredningsområdet (i Norbergs kommun) och kommer inte beröras av exploateringen. Övriga två, en kolningsanläggning (L2021:2333) och ett gränsmärke (L2021:2529) ligger 10–20 meter utanför och kan komma att beröras. Gränsmärket markerar länsgränsen mellan Dalarna och Västmanland och ligger i en fortfarande aktiv gräns. Röset är utritat på flera kartor och markerar även platsen där socknarna Norberg, Folkärna och Avesta möts. På bland annat en rågångskarta från 1762 (LMS T42-3:2) samt en gränsbestämningsskarta som visar gräns mot Västmanland från 1696 (U27). På båda kartorna benämns det som "Hjulstocksbränderöret" och har därför registrerats som övrig kulturhistorisk lämning (figur 4). Vid inventeringen påträffades inte några spår eller lämningar som säkert kan knytas till samisk kultur.

För närmare beskrivning av lämningarna, se bilaga 1.

Utvärdering och slutsatser

Inga fornlämningar kunde registreras vid fältinventeringen, samtliga påträffade lämningar är *övrig kulturhistorisk lämning*. Endast tre lämningar påträffades inom utredningsområdet, två kolningslämningar och ett gränsmärke. Både kolningsanläggningar och gränsmärken är svårbedömda lämningar. Kolbottnar är den vanligast förekommenade lämningstypen i skogsmark. Trots detta är få undersökta och kunskapen begränsad vad gäller kronologi, regionala skillnader, teknisk utveckling m.m. Tidigare var praxis att liggmilor klassades som fast fornlämning, men då man kunnat konstatera att både ligg- och resmilor använts in på 1900-talet har detta ändrats (Hennius 2019). Gränsmärket har inte kunnat återfinnas på någon historisk karta. Det gränsmärke som benämns som Hjulstocksbränderöret (L2021:2529) har återfunnits på en karta från 1696, men man får anta att det kan vara äldre än så. Det ligger strax utanför utredningsområdet och borde därmed inte beröras av arbetet.

Dalarnas museum förordar inga ytterligare arkeologiska åtgärder.

Referenser

- Amréus, L. 1991. *Den andra boplotsstrukturen. Östmellansvenskt mesolitikum i sydöstra Dalarna*. Uppsats C/20p. Institutionen för arkeologi och antik historia, Uppsala Universitet.
- Bennström, G. & Wehlin, J. 2020. Arkeologisk inventering, sockenlappssystemets rötter i Falun och Svärdsjö. En del av projektet: Det delade landet. Samisk historia och mångkulturalitet före det moderna. Dalarnas museum arkivrapport dnr 162/19.
- Hennius, A. 2019. *Spår av kolning – Arkeologiskt kunskapsunderlag och forskningsöversikt*. Riksantikvarieämbetet.
- Hyenstrand, Å. 1962. Kring Dalarnas sten- och bronsålder. Fyndmaterial och kulturförhållanden. I: *Dalarnas hembygdsbok 1962. Från Dalarnas forntid och medeltid*. Dalarnas Fornminnes och Hembygdsförbund.
- Isacson, M. 2019. Järnvägar. *Folkareboken. En tidsresa genom Avesta, By, Folkärna, Grystnäs* (red: Ronnie Jensen). Avsta, Avesta kommun.

- Jensen, R. 2019. Vad är Folkare? *Folkareboken. En tidsresa genom Avesta, By, Folkärna, Grystnäs* (red: Ronnie Jensen). Avsta, Avesta kommun.
- Olsson, Eskil 1917. Stenåldern i Västmanland, Dalarna och Gästrikland. Ymer. 1917(37), s. 105-159
- Svenman, E. 2021. *Arkeologisk utredning, Krylbo bangård, dubbelspårsutbyggnad, Folkärna socken, Avesta kommun, Dalarnas län*. Dalarnas museum Arkeologisk rapport 2021:5.

Arkiv

KMR, Riksantikvarieämbetets kulturmiljöregister, app.raa.se/open/fornsok
LMV, Lantmäteriet, www.lantmateriet.se/historiskakartor:
Lantmäteristyrelsens arkiv:
U27 - Gränsbestämning, gräns mot Västmanlands län. År 1696.
T42-3:2 – Gränsbestämning, Bjurfors nr 1-4. År 1762.

Tekniska och administrativa uppgifter

Länsstyrelsens diarienummer:	431-1281-2021
Fornreg, uppdragsnummer:	202100370
Socken:	Avesta, Folkärna, Norberg
Fornreg, lämningsnummer:	L2021:2331, L2021:2332, L2021:2333, L2021:2349, L2021:2368, L2021:2529
Fastigheter:	Krylbo 6:10, Krylbo 7:12 m.fl.
Koordinater (mitten): (SWEREF99 TM)	N 6665283 E 565097
Höjd (RH 2000):	93 – 132 m ö h
Inmätning:	GPS
Utförandetid:	2021-04-19, 2021-05-05
Total yta:	165 000 m ²
DM projektnummer:	1762
DM diarienummer:	19/21
Arkeologisk personal:	Greger Bennström, Emelie Svenman, Lee Widegren Lundin
Projektansvarig:	Emelie Svenman

Inga fynd tillvaratagna.

Dokumentationsmaterialet förvaras på Dalarnas museum.
Analogt material: utskrivna foton, fältanteckningar

Digitalt dokumentationsmaterial: shapefiler, digitala foton

Bilaga 1. Lämningslista

L2021:2349

Område med skogsbrukslämningar.

Består av: 1 kolbotten och 1 kolarkojgrund. Kolbotten efter liggmila, fyrkantig, 6x6 meter (NV-SO, NO-SV) och ca 0,4 meter hög. Svåravgränsad i NV. Relativt plan yta, med en urgrävning i V hörnet. Stybbdiken på tre kanter, 1,2 – 3,0 meter breda, 0,2 – 0,4 meter djupa.

Två meter SO om kolmila, 1 grund efter kolarkoja. Närmast fyrkantig, ca 2,5 x 2,5 meter, bestående av kolstybbdsvallar, ca 0,4 m breda och 0,4 meter höga. Försänkning i mitten.

Beväxt med sälgräd. Markberedd blandskog, på kanten till djupt nedskuren bäckravin. Sedimentmark.

Övrig kulturhistorisk lämning

L2021:2331.

Gränsmärke

Består av en rest sten, 1,3 meter hög, 0,5–0,7 meter bred (ÖNÖ-VSV) och 0,1–0,5 meter tjock. Frostsprängd i ÖNÖ. Direkt SV om stenen är ett eventuellt röse, 2,3 x 1,5 meter (NV-SÖ) och 0,6 meter högt.

Övertorvat och beväxt med en stor tall, 0,4 meter i diameter. Flack moränmark. Skogsmark, barrskog.

Övrig kulturhistorisk lämning

L2021:2332.

Kolningsanläggning

Kolbotten efter resmila, rund, 15 meter i diameter och 0,3–0,4 meter hög i N. Plan något smågropig yta. Vall i kanten i S halvan, 1,8 meter bred och 0,2 meter hög. Oregelbundet stybbdike, tydligast i V, 1,3 meter brett och 0,15 meter djupt.

Beväxt med lövskog. Flackt N-sluttande moränmark. Skogsmark, blandskog invid hygge.

Övrig kulturhistorisk lämning

L2021:2333.

Kolningsanläggning

Kolbotten efter resmila? Oklar avgränsning, ca 9 meter i diameter och upp till 0,5 meter

hög. Mycket stökig yta. Antydning till stybbdike runtom, tydligast i V, ca 1,5 meter brett och 0,3 meter djupt. Kolhögar utanför diket i NV-N, 2–2,5 x 1 meter stora och 0,4 meter höga. Körspår från skogsmaskin över kolbottens N del.

Beväxt med ett 15-tal tallar. Flack moränmark. Skogsmark, barrskog.

Övrig kulturhistorisk lämning

L2021:2368.

Område med skogsbrukslämningar

Består av: 1 kolbotten och 1 kolarkojgrund, ca 40 x 25 meter (NV-SÖ).

Kolbotten efter resmila. Rundad, 13 meter i diameter. Oregelbundna vallar i södra och västra kanterna ca 1,3 – 2,6 meter breda och 0,4 - 0,6 meter höga. Oregelbunden stybbränna runt hela milan, tydligast i söder. Urgrävd i östra halvan. Markerad med kulturstubbar. Vandringsstig passerar rakt genom kolmilan i N-S riktning.

Bevuxen med björk, sly och en gran. Södra kanten på kalhygge. Barrskog. Flack nordostsluttning, moränmark.

Ca 6 m NV om kolmilan ligger resterna efter en kojgrund, ca 4 x 2 meter (NNO-SSV), oklar avgränsning. Spisröse i SSV, 2 x 1 meter (Ö-V), 0,6 meter hög, 0,3 – 0,6 meter stora stenar i kallmur.

Bevuxen med björk och gran.

Övrig kulturhistorisk lämning

L2021:2529

Gränsmärke

4 x 2 meter (VSV-ONO), oval, bestående av kallmurat röse av 0,3 - 0,8 meter stora naturstenar, ca 1 meter högt. Hjärtsten i mitten, 0,5 m hög, 0,4 m bred, 0,15 - 0,25 m tjock. Smalnar av åt NNV.

Långsmal sten om hjärtsten, visarsten, 1,2 m lång, 0,2 m tjock, 0,3 m hög. Smalnar av uppåt.

Ligger delvis på berg i dagen, kanten av avsluttning. Blandskog, moränmark.

Beväxt med tall, övermossad. Hjulstocksbränderöret.

Övrig kulturhistorisk lämning



Dalarnas museum

Postadress

Box 22, 791 21 Falun

Besöksadress

Stigaregatan 2-4, Falun

Tel 023-666 55 00

info@dalarnasmuseum.se

www.dalarnasmuseum.se