



Arkeologisk utredning

KRYLBO BANGÅRD

dubbelspårsutbyggnad, Folkärna socken

Avesta kommun, Dalarnas län



Arkeologisk rapport 2021:5

Emelie Svenman

Arkeologisk utredning

KRYLBO BANGÅRD

dubbelspårsutbyggnad, Folkärna socken
Avesta kommun, Dalarnas län

Emelie Svenman

Dalarnas museum

Arkeologisk rapport 2021:5

Renritning: Emelie Svenman

Form: Eva Carlsson

Framsida: Järnvägen t.v. som passerar förbi den gamla banvaktarstugan och nyregistrerade gårdstomten L2021:2428 (t.h.). Fotat från NV. Foto: Emelie Svenman

Rapporten finns på Dalarnas museums hemsida och i Forsök

Upphovsrätt, om inget annat anges, enligt Creative Commons licens CC BY

Fastighetskartan: © Lantmäteriet.

Terrängkartan Lantmäteriet (CC0)

Tryck: Dalarnas museum, Falun, 2021

ISSN 1400-8815

Innehåll

Sammanfattning	5
Inledning	6
Kunskapsläge.....	6
Fornlämningsmiljö och kulturhistorisk bakgrund.....	6
Topografi och naturmiljö	8
Syfte.....	9
Metod och genomförande.....	9
Kart- och arkivstudier	9
Fältinventering	9
Resultat	9
Kart- och arkivstudier	9
Fältinventering	11
Slutsatser och utvärdering.....	12
Referenser.....	13
Arkiv	13
Övriga referenser	13
Tekniska och administrativa uppgifter	14
Bilaga 1. Lämningslista	15

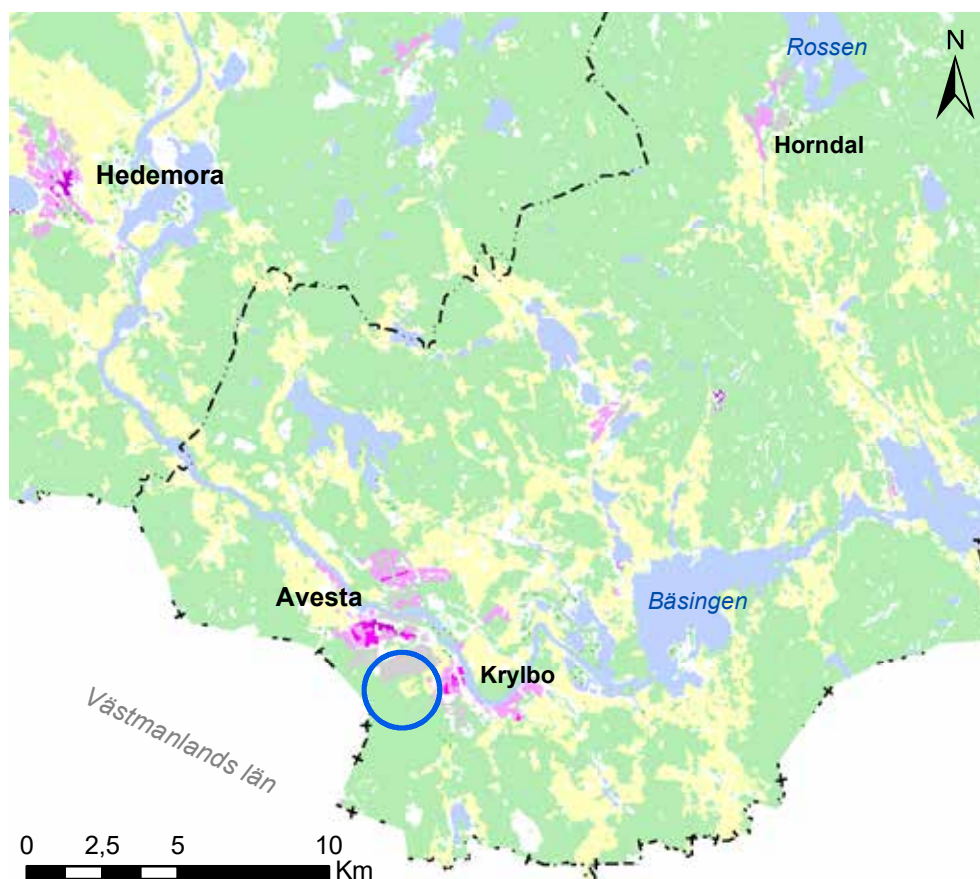


Utredningsområdet ligger i Folkärna socken mellan Avesta och Krylbo.

Sammanfattning

Dalarnas museum har genomfört en arkeologisk utredning längs järnvägen utanför Krylbo, Avesta kommun, Dalarnas län. Utredningen bestod av kart- och arkivstudier samt fältinventering. Utredningsområdet var ungefär 400 000 m² stort. Två nya lämningar påträffas och två lämningar från Skogens pärlor återbesöktes.

De två nya lämningarna utgörs av en kolningsanläggning (L2021:2429) bestående av en resmila och ett område med skogsbrukslämningar (L2021:2446) bestående av en resmila och en kolarkojgrund. Den ena lämningen från Skogens pärlor, en husgrund registrerad utifrån Generalstabskartan (SoH 3077564) kunde inte återfinnas i fält. Vid en lägenhetsbebyggelse (SoH 3077557) påträffades två husgrunder, en brunn och en stenmur. De är nu registrerad som en gårdstomt i KMR (L2021:2428). Gårdstomten har tillhört en banvaktarstuga



Figur 1. Utdrag ur terrängkartan. Utredningsområdet markerat i blått. Skala 1:250 000.

som uppfördes i samband med att järnvägen anlades i slutat på 1800-talet. Samtliga lämningar har klassats som *övrig kulturhistorisk lämning*. Inga ytterligare åtgärder förordas.

Inledning

Dalarnas museum har genomfört en utredning etapp 1 längs järnvägen utanför Krylbo i Avesta kommun (figur 1). Utredningen omfattar ett område som sträcker sig från södra änden av Avesta/Krylbo bangård för att ansluta till befintligt spår norr om Dalslund. Trafikverket planerar att bygga ett nytt järnvägsspår parallellt med det befintliga. Inga lämningar fanns registrerade i Riksantikvarieämbetets kulturmiljöregister (KMR) sedan innan. Däremot fanns två kulturhistoriska lämningar registrerade i Skogsstyrelsens Skogens pärlor.

Fältarbetet gjordes i april 2021. Beslut om utredningen togs av Länsstyrelsen i Dalarnas län (dnr 431-16617-2020) och beställare av arbetet var Trafikverket.

Kunskapsläge

Fornlämningssmiljö och kulturhistorisk bakgrund

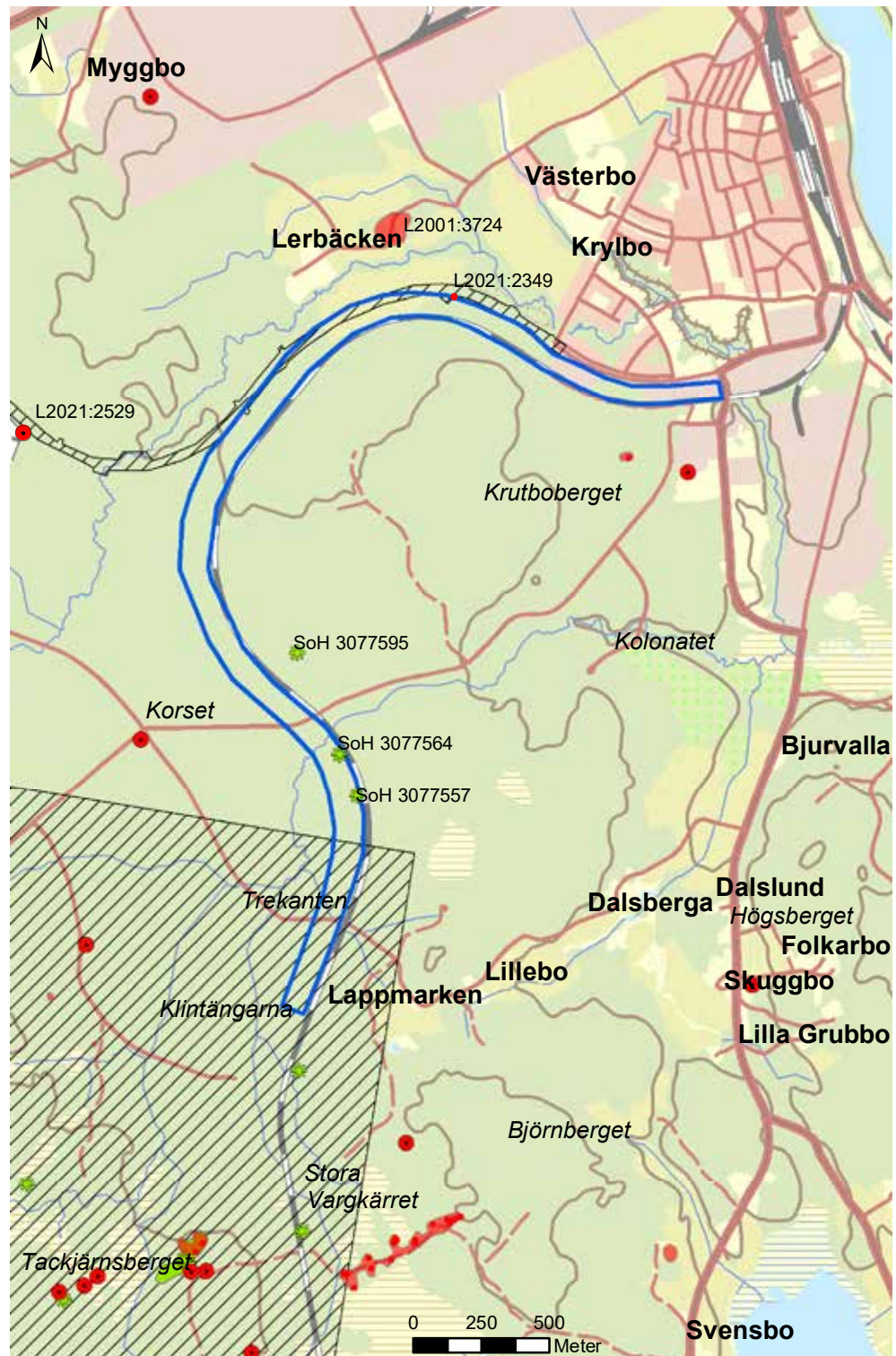
Utredningsområdet är beläget söder om Krylbo station. Det följer befintlig järnväg västerut ca 2 km för att sedan svänga av mot söder.

I den norra och nordöstra delen runt utredningsområdet är det relativt få lämningar registrerade, väster och söder ut är det fler. Majoriteten av de registrerade lämningarna utgörs av skogsbrukslämningar och lämningar efter gruvindustrin. Två kulturhistoriska lämningar som finns registrerade i Skogens pärlor ligger inom utredningsområdet. SoH 3077564, är en husgrund och enligt generalstabskartan, Hedemorabladet 1894, ska det ha funnits ett hus på platsen. SoH 3077557 är en lägenhetsbebyggelse, som enligt beskrivningen i Skogens pärlor eventuellt kan ha varit en banvaktarstuga. Vid inventeringen för Skog och historia syntes inga tydliga grunder, men en tydlig inäga med flertal kulturväxter.

I Folkärna socken fanns, efter revideringsinventeringen 1989, 26 stenåldersboplatser registrerade, vilket fortfarande borde stämma ganska bra. En sökning i Fornsök efter boplatser i Folkärna socken med ordet "kvarts" med i beskrivningen gav 13 resultat, samtliga påträffade vid fornminnesinventeringen. Majoriteten av boplatserna är funna i åkermark, vilket skulle kunna förklaras av att det är betydligt svårare att lokalisera fynd eller andra boplatstillikationer i skogsmark (Amréus 1991).

Det vanligaste fyndet från Dalarnas stenålder är trindyxan. Det uppmärksammades av Eskil Olsson redan i början av 1900-talet (1917). Åke Hyenstrand kunde 1962 konstatera att av de 575 kända trindyxorna i Dalarna så var 400 hittade i folkaresocknarna By, Folkärna och Grytnäs. I Folkärna socken är yxorna funna framför allt söder om sjön Bäsingen kring byarna Bergshyttan, Bäsinge och Sonnbo (Hyenstrand 1962).

Söder och väster om utredningsområdet, till största del på västmanländska sidan, har Stiftelsen Kulturmiljövård genomfört en utredning etapp 1 och 2 som överlappar den södra delen av utredningsområdet (Holm & Runesson 2021). Vid första etappen valdes nio potentiella lägen för stenåldersboplatser ut och vid andra etappen undersöktes boplatslägena genom sökschaktning.



Figur 2. Utdrag ur fastighetskartan. Lämningar från KMR markerat med rött, Skogens pärlor i grönt, tidigare undersökningar skrafferade. Utredningen för Lerbäcksleden syns norr om aktuellt utredningsområde. Skala 1:25 000.

Inga fynd eller anläggningar påträffades dock i något av schakten.

Dalarnas museum har genomfört en utredning etapp 1 norr om det aktuella uppdraget, mellan Krylbo och väg 68. Utredningsområdet löper bitvis parallellt med och överlappar utredningsområdet för Krylbo bangård. Sammanlagt sex nya lämningar påträffades: två gränsmärken (L2021:2331, L2021:2529), en

resmila (L2021:2332), en kolningsanläggning (L2021:2333) och två områden med skogsbrukslämningar (L2021:2368, L2021:2349). Det ena gränsmärket, L2021:2529, ligger i gränsen mellan Dalarna och Västmanland och därmed i en aktiv gräns. Men det markerar också gränsen för de tre socknarna Folkärna, Norberg och Avesta socken. Röset är uttrit på flera kartor, bland annat en rågångskarta från 1762 (LMS T42-3:2) och benämns som "Hjulstocksbränderöret" och har därför registrerats som övrig kulturhistorisk lämning (Svenman manus).

Krylbo ligger i Folkärna socken som är en del av Folkarebygden och har en nära koppling till Mälardalen (Västmanland och Dalarna), likväl geografiskt som kulturellt och ekonomiskt. Den nuvarande gränsen mellan Västmanland och Dalarna har under perioder varit flytande och inte densamma som dagens gräns. *Det egentliga Dalarna* var under medeltiden de områden som räknas till Övre Dalarna, det vill säga Siljan med omnejd, samt de bygder som ligger längs med Väster- och Österdalälven. Man brukar tala om Västerdalarna och Österdalarna. Folkarebygden hörde till Dalabergslagen (Nedre Dalarna) som var indelat i Kopparbergslagen, Västerbergslagen och Österbergslagen. Folkaresocknarna ingick i Österbergslagen.

I Uppland och Västmanland delades bygderna upp i så kallade "hundaren" eller "härader" som det senare kom att kallas. Det medeltida Dalarna, Dala hundare, var en del av Västmanland. Det omfattade större delen av nuvarande Dalarna samt Norbergs bergslag. År 1647 överförs Norbergs bergslag till Västerås län, vilket innebär att landskapsgränsen förändras (Jensen 2019).

Krylbo blev stationssamhälle när utbyggnaden av Norra stambanan från Stockholm nådde bygden år 1873. Stationshuset som uppfördes i samband med detta är idag byggnadsminnesförklarat. Krylbos strategiska betydelse ökade när man 1881 öppnade Dalabanan till Borlänge och Krylbo. Sträckan som löper parallellt med utredningsområdet, det vill säga stambanan mellan Krylbo och Göteborg, började byggas 1898 och invigdes för allmänheten år 1900 (Jensen 2019; Isacson 2019).

Strax sydost om undersökningsområdet ligger ett område som kallas Lappmarken, vilket skulle kunna indikera att det finns samiska lämningar i området. I ortsnamnsregistret kan man läsa att härledningen är okänd och "kanhända bodde det lappar där". Dalarnas museum har tidigare gjort specialinventeringar riktade mot samiska lämningar inom ett forskningsprojekt vid namn *Det delade landet*. Då har man utifrån kart- och arkivstudier valt ut områden som skulle kunna indikera att det funnits samiska närvaro (se t.ex. Wehlin & Bennström 2020).

Topografi och naturmiljö

Utredningsområdet ligger i ett skogsområde med övervägande barrskog. Skogen är tät och består till största delen av dikad och markberedd produktionskog. En mindre yta i norr utgörs av jordbruksmark. Marken är bitvis sank och ett flertal bäckar rinner förbi och genom området. Kvarnbäcken rinner till Svartån som är en bäckravin i ett område klassat som naturreservat och ansluter i öster till Dalälven. Kvarnbäcken har tillflöden från ett större område av våtmarker sydväst. Norr om järnvägen rinner Lerbäcken genom en bäckravin.

Berggrunden i närområdet består till största del av gnejs och granit. Detta till skillnad från Garpenbergs- och Norbergsområdet som är malmrika.

Höjden över havet är ca 80 – 100 meter, vilket betyder att havslinjen gick här under stenåldern, närmare bestämt under tidigmesolitikum (ca 10 000 –

6 800 f.Kr.). På jordartskartan kan man se att marken runt utredningsområdet framför allt består av glacial lera och glacial silt med fickor av sandig morän runt höjderna. I nordöst löper ett stråk av isälvssediment i NV-SÖ riktning som utgör Badelundaåsen (SGU).

Folkarebygden hör i huvudsak till det mellansvenska låglandet och är präglad av Dalälven som rinner genom samtliga socknar. Nästan alla sjöar i området avrinner till Dalälven. Efter inlandsisens avsmältning, när havet nådde sin högst nivå, låg det ca 185 – 200 m.ö.h. Det aktuella området för utredningen utgjordes då av Yoldiahavet med ett fåtal små öar. Ungefär 9500 BP och några tusental år framåt låg vattenivån 130 m.ö.h. och Ansylussjön hade bildats. Mellan 8000 – 5000 BP var Folkarebygden ett skärgårdslandskap (Amréus 1991). Ungefär vid den här tiden blev det teoretiskt möjligt att bosätta sig vid det aktuella utredningsområdet.

Syfte

Syftet med utredningen var att undersöka om några fornlämningar skulle beröras av det planerade arbetet med ett nytt dubbelspår samt preliminärt avgränsa dessa fornlämningar. Resultatet från utredningen ska sedan kunna användas som underlag av länsstyrelsen vid fortsatt tillståndsprövning och inför eventuella kommande arkeologiska åtgärder. Resultat ska också kunna användas som underlag i företagarens planering.

Metod och genomförande

Kart- och arkivstudier

En översiktligt kartstudie gjordes innan fältarbetet för att kunna ringa in specifika områden. En mer genomgående kart- och arkivstudie gjordes i rapportfasen. Arkiv- och kartstudierna innebar att relevanta källor i form av kartor, digitala arkiv och litteratur gicks igenom.

Fältinventering

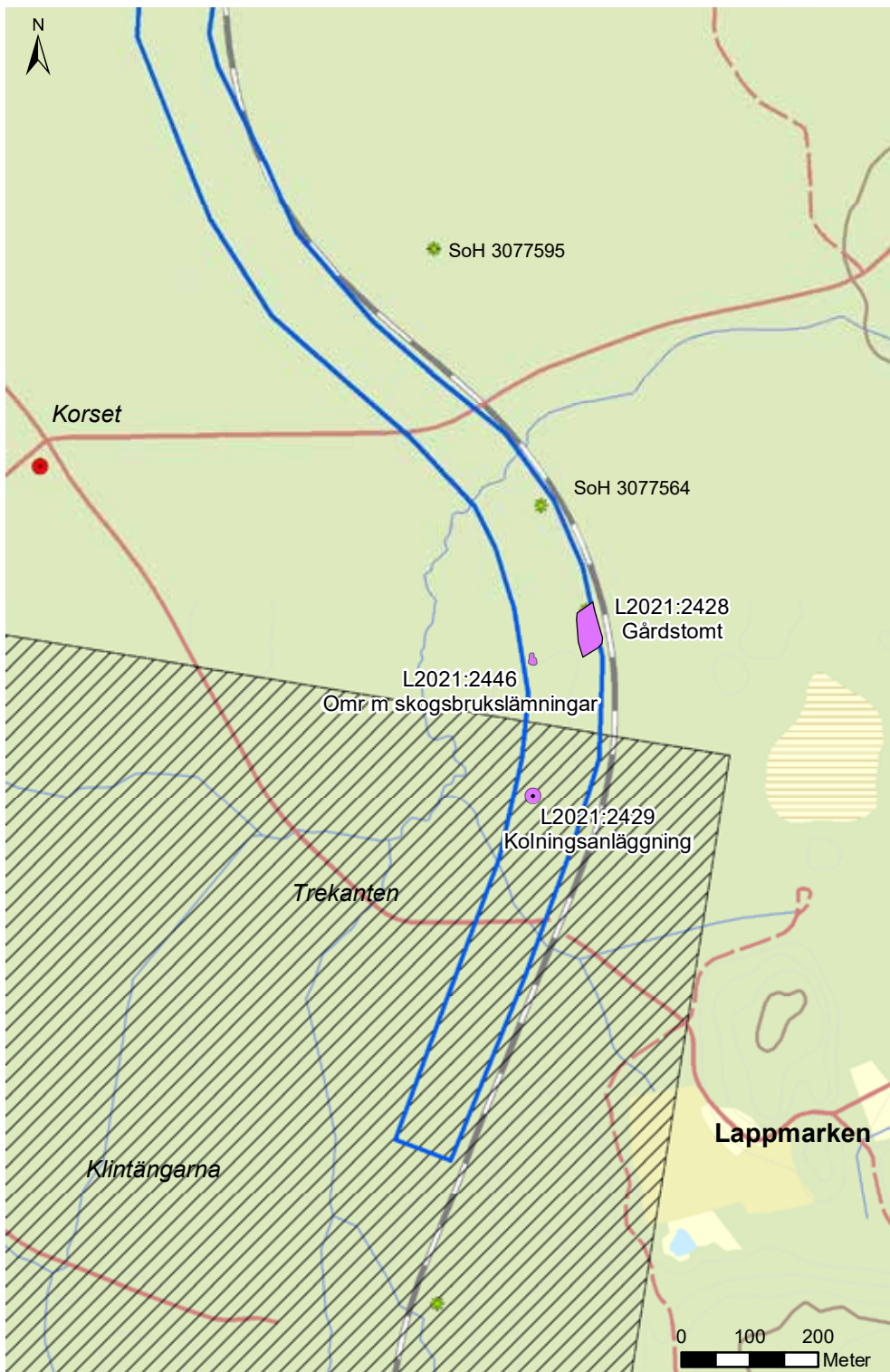
Fältinventeringen skedde utifrån gängse metod vilket innebar att terrängen i utredningsområdet granskades till fots. Ambitionsnivån var att hela området skulle gås över, men vissa områden som till exempel större våt- och sankområden prioriterades bort. Lämningarna registrerades först i Riksantikvarieämbetets mobilapplikation Fältreg för att sedan kompletteras och färdigregistreras i Fornreg.

Resultat

Kart- och arkivstudier

Landskapet runt utredningsområdet har under historisk tid nyttjats på ungefär samma sätt som idag. På laga skifte från 1850 var åkermarken belägen på samma plats och dagens skogsmark brukades som skog eller inägor.

En exproprieringskarta från 1897 (20-JVG-XV:1) visar delsträckan inom Folkärna socken för stambanan mellan Krylbo och Örebro. Här kan man också



Figur 3. Utdrag ur fastighetskartan med de tre nyregistrerade lämningarna markerade i lila. Undersökningsområdet markerat med blått, lämningar från KMR med rött och tidigare undersökningar med svart skraffering. Skala 1:10 000.

se Bjurfors banvaktarstuga (figur 4).

I Historiska museets databas finns ungefär 127 trindyxor registrerade som lösfynd i Folkärna, Grytnäs och By socknar. I Dalarnas museums databas finns ungefär 133 trindyxor registrerade i samma socknar. Det finns även fynd av en håleggad yxa, en tjocknackig yxa, skafthålsyxor m.m.

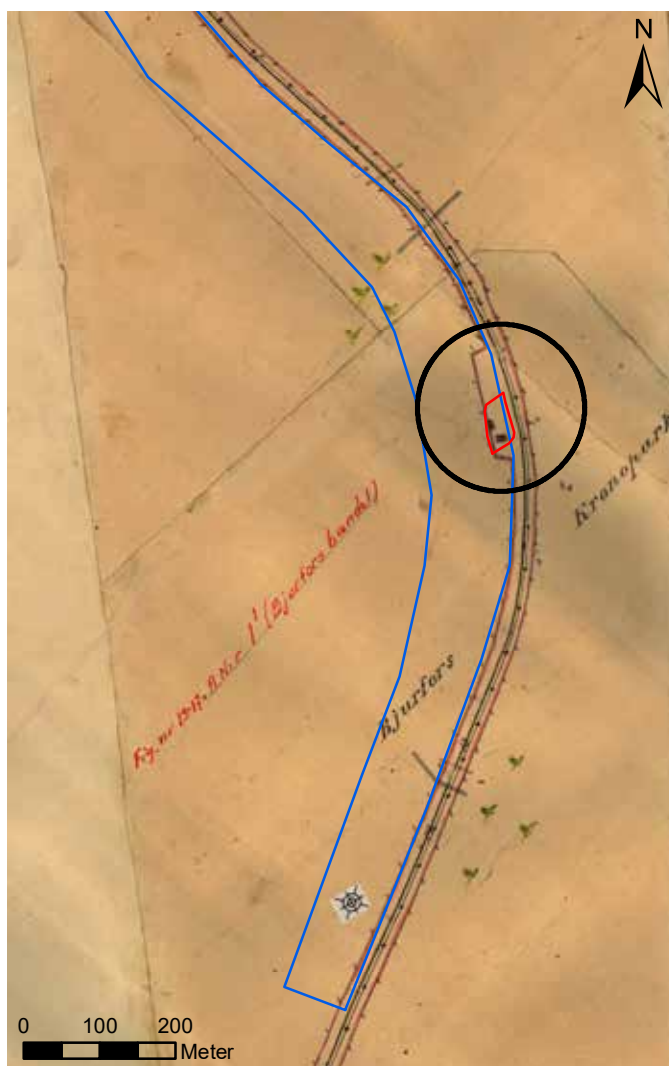
Strandlinjekartan och jordartskartan har också studerats och som nämndes

i avsnittet om topografi och naturmiljö så består jordarterna framför allt av glacial lera och glacial silt med sandig morän runt höjderna. Höjden över havet är ca 80–100 meter, vilket innebär att havslinjen låg här under tidigmesolitikum (ca 10 000 – 6800 f.Kr.). Detta innebär att det teoretiskt varit möjligt att bosätta sig på platsen vid utredningsområdet under tidig stenålder.

Fältinventering

Utredningsområdet bestod till största del av skogsmark. Den del som går in i Krylbo tätort, ca 700 meter, bortprioriterades då det utgörs av bebyggelse och hårdgjorda ytor inom ett industriområde. I övrigt bestod terrängen av tät skog, bitvis svärgenomtränglig, sank och utdikad myrmark samt markberedd skogsmark. I den norra delen låg ett område med åker-/hagmark, strax väster om denna var ett kalhygge. I och med att järnvägen går parallellt med hela utredningsområdet är ett 15–25 meter brett område närmast tågrälsen påverkade av banvallen och anläggandet av järnvägen.

Båda lämningarna som finns registrerade i Skogens pärlor återbesöktes, dessa var belägna i utredningsområdets södra del (figur 3). Husgrunden som är registrerad utifrån generalstabskartan (SoH 3077564) kunde inte återfinnas i fält. Vid lägenhetsbebyggelsen (SoH 3077557) påträffades två husgrunder,



Figur 4. Utdrag ur expropriationskarta från 1897 (20-JVG-XV:1) som visar delsträckan inom Folkärna socken för stambanan mellan Krylbo och Örebro. Bjurfors banvaktarstuga ligger inom den svarta cirkeln. Den nyregistrerade gårdstomten, L2021:2428 utritad med rött och utredningsområdet med blått. Skala 1:10 000.

en brunn och en stenmur. De är nu registrerad som en gårdstomt i KMR (L2021:2428). I samma del av området påträffades även en kolningsanläggning (L2021:2429) bestående av en resmila och ett område med skogsbrukslämningar (L2021:2446) bestående av en resmila och en kolarkojgrund. För närmare beskrivning av lämningarna, se bilaga 1. Vid inventeringen påträffades inte några spår eller lämningar som säkert kan knytas till samisk kultur.

Utöver de tre lämningarna påträffades inget av antikvariskt intresse.

Slutsatser och utvärdering

Inga fornlämningar kunde registreras vid fältinventeringen, samtliga påträffade lämningar var övrig kulturhistorisk lämning. En resmila (L2021:2429) och en resmila med kolarkojgrund (L2021:2446) påträffades i korridorrens södra del.

Kolbottnar är den vanligast förekommenade lämningstypen i skogsmark. Trots detta är få undersökta och kunskapen begränsad vad det gäller kronologi, regionala skillnader, teknisk utveckling med mera. Tidigare var praxis att liggmilor klassades som fast fornlämning, men då man kunnat konstatera att både ligg- och resmilor använts in på 1900-talet har detta ändrats (Hennius 2019).

Husgrunden som är registrerad i Skogens pärlor (SoH 3077564) kunde inte återfinnas i fält.

Gårdstomten som återbesöktes och registrerades i KMR (L2021:2428) är den banvaktarstuga som uppfördes i samband med att järnvägen anlades i slutet på 1800-talet. Banvaktarstugan finns utritad på exproprieringskartan från 1897, men är inte med på ekonomiska kartan från 1963. Utifrån de historiska kartor som är tillgängliga finns det inget som tyder på att det funnits någon bebyggelse på platsen innan banvaktarstugan. Då det inte finns någon större informationspotential i att undersöka gårdstomten så är en undersökning inte nödvändig.

Trots att det fanns förutsättningar, utifrån strandlinjeförskjutningen och jordartskartan, påträffades inga platser som ansågs ha potential som stenåldersboplats.

Dalarnas museum förordar inga ytterligare arkeologiska åtgärder.

Referenser

- Bennström, G. & Wehlin, J. 2020. Arkeologisk inventering, sockenlappssystemets rötter i Falun och Svärdsjö. En del av projektet: Det delade landet. Samisk historia och mångkulturalitet före det moderna. Dalarnas museum arkivrapport dnr 162/19.
- Holm, J. & Runesson, H. 2021. *Vindkraftpark Målarberget. Tre arkeologiska utredningar*. Bjurfors, Gäsjö, Hökmora m.fl. Norbergs, Karbennings, Färnebo och Folkärna socknar. Norbergs och Avesta kommuner Västmanlands och Dalarnas län. Västmanland och Dalarna. Stiftelsen Kulturmiljövård Rapport 2021:6.
- Hyenstrand, Å. 1962. Kring Dalarnas sten- och bronsålder. Fyndmaterial och kulturförhållanden. I: *Dalarnas hembygdsbok 1962. Från Dalarnas forntid och medeltid*. Dalarnas Fornminnes och Hembygdsförbund.
- Isacson, M. 2019. Järnvägar. I: Jensen, R. (red.) *Folkareboken. En tidsresa genom Avesta, By, Folkärna, Grytnäs*.
- Jensen, R. 2019. Vad är Folkare? I: Jensen, R. (red.) *Folkareboken. En tidsresa genom Avesta, By, Folkärna, Grytnäs*.
- Olsson, Eskil 1917. Stenåldern i Västmanland, Dalarna och Gästrikland. *Ymer*. 1917(37), s. 105-159
- Svenman, E. 2021. Arkeologisk utredning, Lerbäcksleden, ny vägsträckning mellan Krylbo och Avesta, Folkärna socken, Avesta kommun, Dalarnas län. Dalarnas museum arkeologisk rapport 2021:6.

Arkiv

- KMR, Riksantikvarieämbetets kulturmiljöregister, app.raa.se/open/fornsok
- LMV, Lantmäteriet, www.lantmateriet.se/historiskakartor:
- Lantmäterimyndigheternas arkiv:
- Arealavmätning, Expropriation 1897, akt 20-JVG-XV:1
 - Laga skifte 1850, Folkärna socken, 20-FOL-151
- Rikets allmänna kartverk:
- Ekonomiska kartan 1963, Avesta J133-12g3e65

Sök i samlingarna, Historiska museet, <http://mis.historiska.se/mis/sok/sok.asp>

Dalarnas museums föremålsdatabas

Övriga referenser

Samrådsunderlag – Dubbelspår Dalslund – Hökmora. Avesta och Norbergs kommuner, Dalarna- och Västmanlands län. Järnvägsplan 2021-06-18. Uppdragsnummer: 167966. Trafikverket.

Tekniska och administrativa uppgifter

Länsstyrelsens diarienummer:	431-16617-2020
Fornreg, uppdragsnummer:	202100369
Socken:	Folkärna
Fornreg, lämningsnummer:	L2021:2428, L2021:2429, L2021:2446
Koordinater, SV: (SWEREF99 TM)	N 6663276 E 565633
Höjd (RH 2000):	93 – 115 m ö h
Inmätning:	GPS
Utförandetid:	2021-04-14 – 2021-04-15
Totalt yta:	416 500 m ²
DM projektnummer:	1754
DM diarienummer:	215/20
Arkeologisk personal:	Emelie Svenman, Greger Bennström, Lee Widegren Lundin
Projektansvarig:	Emelie Svenman

Inga fynd tillvaratogs.

Dokumentationsmaterialet förvaras på Dalarnas museum.

Analogt material: utskrivna foton, fältanteckningar

Digitalt dokumentationsmaterial: shapefiler, digitala foton m.m.

Bilaga 1. Lämningslista

L2021:2438

Gårdstomt

65x 35 meter (N-S) bestående av 2 husgrunder, 1 brunn och 1 stenmur. I områdets V del är 2 husgrunder, den ena 10x5 meter (N-S) bestående av en stensyll intill 0,4 meter hög. I N är ev. en tillbyggnad ca 3x3 meter stor. Den andra grunden består av en ca 8x6 meter (N-S) stor och 0,4 meter hög kulle innehållande bl.a. murtegel.

I områdets S del brunn bestående av en ca 2x2 meter stor betongplatta med ett hål, 0,35 meter i diameter. Invid hållet är metallstag för vevanordning. I områdets S ände är en stenmur i vinkel 18+9 meter lång (Ö-V och N-S), 1,2 meter hög och 0,6 meter bred. Inom området är täta buskage med kulturväxter samt fruktträd.

Flackt N-sluttande moränmark. Skogsmark/igenväxt tomtmark invid banvall.

Övrig kulturhistorisk lämning

L2021:2429

Kolningsanläggning

Kolbotten efter resmila. 12 meter i diameter. Oregelbundet rund. Gropig yta. Vall i NÖ delen, ca 2 meter bred och 0,5 meter hög. Markerad med kulturstubbar. Beväxt med blandskog. Flack, småsank moränmark. Barrskog.

Övrig kulturhistorisk lämning

L2021:2446

Område med skogsbrukslämningar

18 x 11 meter (N-S) bestående av 1 kolbotten och 1 kolarkojgrund.

Kolbotten efter resmila. Rund, 10 meter i diameter, 0,4 meter hög i söder. Gropig yta. Ingen tydlig vall, men antydning till ett dike, 1,5 meter brett och 0,2 – 0,3 meter djupt runt hela kolbottnen. Bevuxen med blandskog. Gryt i södra delen.

10 meter NNV om kolbottnen, husgrund efter kolarkoja, 5 x 2,5 meter stor (NÖ-SV). Spisröse i NO, 2,5 x 2 meter (NV-SO), 0,8 meter högt, kallmurat av 0,25 – 0,5 meter stora stenar. Övertorvat med mossa. Beväxt med en gran i SV. Täckgropar utmed långsidan.

Barrskog, SV sidan av höjd.

Järnkamin 10 meter NO om kojgrunden.

Övrig kulturhistorisk lämning



Dalarnas museum

Postadress

Box 22, 791 21 Falun

Besöksadress

Stigaregatan 2-4, Falun

Tel 023-666 55 00

info@dalarnasmuseum.se

www.dalarnasmuseum.se