



Arkeologisk utredning

# BACKGÅRDEN- KASPERSBO

inför ny moräntäkt i Garpenberg socken  
Hedemora kommun, Dalarnas län



Arkeologisk rapport 2023:9

Greger Bennström



Arkeologisk utredning

# BACKGÅRDEN- KASPERSBO

inför ny moräntäkt i Garpenberg socken  
Hedemora kommun, Dalarnas län

Greger Bennström

Dalarnas museum  
Arkeologisk rapport 2023:9

Renritning: Greger Bennström

Form: Lee Widegren Lundin

Framsida: Utsikt över sydvästra delen av utredningsområdet och det nya gruvområdet med lave och anrikningsverk i bakgrunden. Foto: Greger Bennström.

Rapporten finns på Dalarnas museums hemsida och i Forsök

Upphovsrätt, om inget annat anges, enligt Creative Commons licens CC BY

Fastighetskartan: © Lantmäteriet.

Terrängkartan: Lantmäteriet (CC0)

Tryck: Dalarnas museum, Falun, 2023

ISSN 1400-8815

## *Innehåll*

Sammanfattning .....	5
Inledning .....	6
Syfte.....	6
Metod.....	6
Arkivstudier.....	6
Fördjupad inventering .....	6
Sökschaktsgrävning.....	6
Genomförande.....	7
Fornlämningsmiljö och kulturhistorisk bakgrund.....	7
Resultat .....	10
Arkivstudier.....	10
Fördjupad inventering .....	10
Slutsatser .....	11
Bebyggelse lämningar .....	11
Odlingslämningar .....	13
Utvärdering och potential .....	13
Vetenskaplig potential.....	14
Referenser.....	15
Arkiv .....	15
Bilaga 1 - Dokumenterade lämningar .....	17

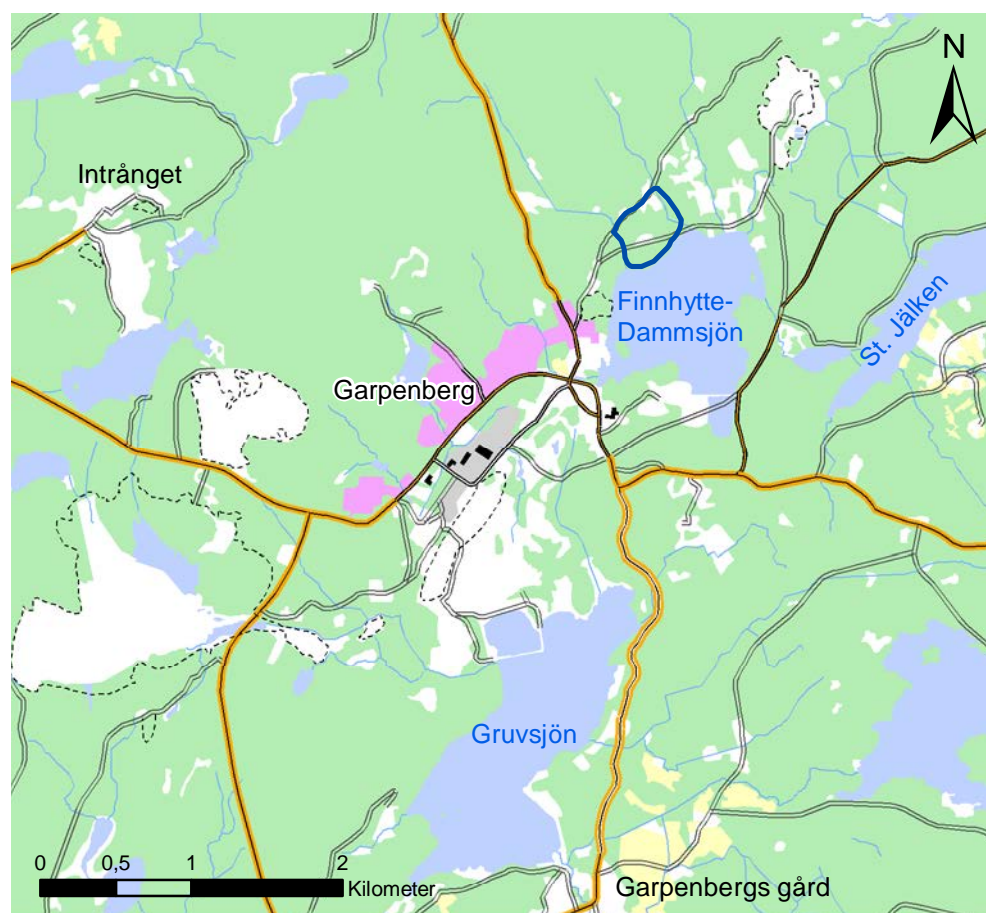


Karta över Dalarna med utsnittet för figur 1 markerat.



## Sammanfattning

Under två dagar i september 2021 genomfördes en arkeologisk utredning steg 1, inom ett cirka 14 hektar stort område vid Backgården-Kaspersbo i Hedemora kommun, Dalarna (figur 1). Inom området fanns tre gårdstomter registrerade sedan förut. Sammanlagt 13 nya lämningar kunde dokumenteras inom utredningsområdet. De bestod av odlingslämningar, brunnar, smideslämningar och en husgrund. Dessutom gjordes en ny mer fullständig dokumentation av de tre gårdstomterna. Kartstudier visade att flera av lämningarna fanns vid storskiftet på tidigt 1800-tal eller laga skiftet 1856. Det var dock bara två av gårdstomterna som fick den antikvariska bedömningen *fornlämning* och som bedömdes ha någon potential att tillföra ny kunskap.



Figur 1. Utsnitt från terrängkartan med utredningsområdet inom den blå linjen. Skala 1:50 000.

## *Inledning*

I september 2021 genomförde två arkeologer från Dalarnas museum en arkeologisk utredning steg 1 vid Backgården i Garpenberg, Hedemora kommun, Dalarnas län. Anledningen till utredningen var att Boliden Mineral planerar att ta upp en ny moräntäkt samt återställa en gammal moräntäkt. Beslut om utredningen togs av Länsstyrelsen i Dalarnas län med diarienummer 431-9941-2021 och beställare av arbetet var Boliden Mineral AB.

## *Syfte*

Syftet med utredningen var att ta reda på om fornlämningar berördes av det planerade arbetsföretaget. Utredningen skulle preliminärt avgränsa och klassificera befintliga och nyupptäckta fornlämningar inom utredningsområdet. Resultatet från utredningen ska kunna användas vid länsstyrelsens fortsatta hantering av ärendet och utgöra underlag inför eventuella kommande arkeologiska åtgärder. Resultatet ska också kunna användas som underlag i företagarens fortsatta planering.

## *Metod*

### Arkivstudier

Inledningsvis gjordes översiktliga studier av historiskt kartmaterial i Lantmäteriets webbaserade kartdatabaser (LMV) som innefattar Rikets allmänna kartverk, Lantmäteristyrelsens arkiv och Lantmäterimyndigheternas arkiv. Relevanta kartor rektifierades digitalt mot fastighetskartan. Riksantikvarieämbetets kulturmiljöregister (KMR) och Skogsstyrelsens databas Skogens pärlor gick igenom för att se vilka lämningar som fanns registrerade i området sedan tidigare. Därtill studerades rapporten från en kulturhistorisk utredning (Carlsson & Sandberg 2004). Resultatet från arkivstudierna utgjorde sedan underlag till fältarbetet.

### Fördjupad inventering

Fältinventeringen bestod i att terrängen i utredningsområdet granskades till fots. Ambitionsnivån var att hela utredningsområdet skulle kunna gås över och att inga terrängavsnitt skulle behöva prioriteras bort. Påträffade lämningar dokumenterades och mättes in med Riksantikvarieämbetets mobilapplikation Fältreg för att sedan renskrivs och kompletteras i Fornreg enligt Riksantikvarieämbetets rekommendationer och praxis. Ett urval av lämningarna fotograferades. Dokumenterade lämningar tilldelades ett arbets-id för att senare få ett lämningsnummer i Fornreg. I vissa fall användes jordsond för att kunna avgränsa lämningar eller för att avgöra om markformationer var lämningar eller inte. Vidare skulle eventuella platser eller terrängavsnitt där det var troligt att det fanns under mark dolda fornlämningar, främst boplatsslagen, redovisas för eventuell sökschakts- eller provgroppgrävning.

### Sökschaktsgrävning

Sökschaktsgrävning i form av provgroppar skulle grävas om terrängavsnitt eller lägen för lämningar ej synliga ovan jord påträffades eller om det behövdes för att avgränsa eller förstå enskilda lämningar.





Figur 2. Översikt över del av utredningsområdet från sydväst. Foto: Greger Bennström.

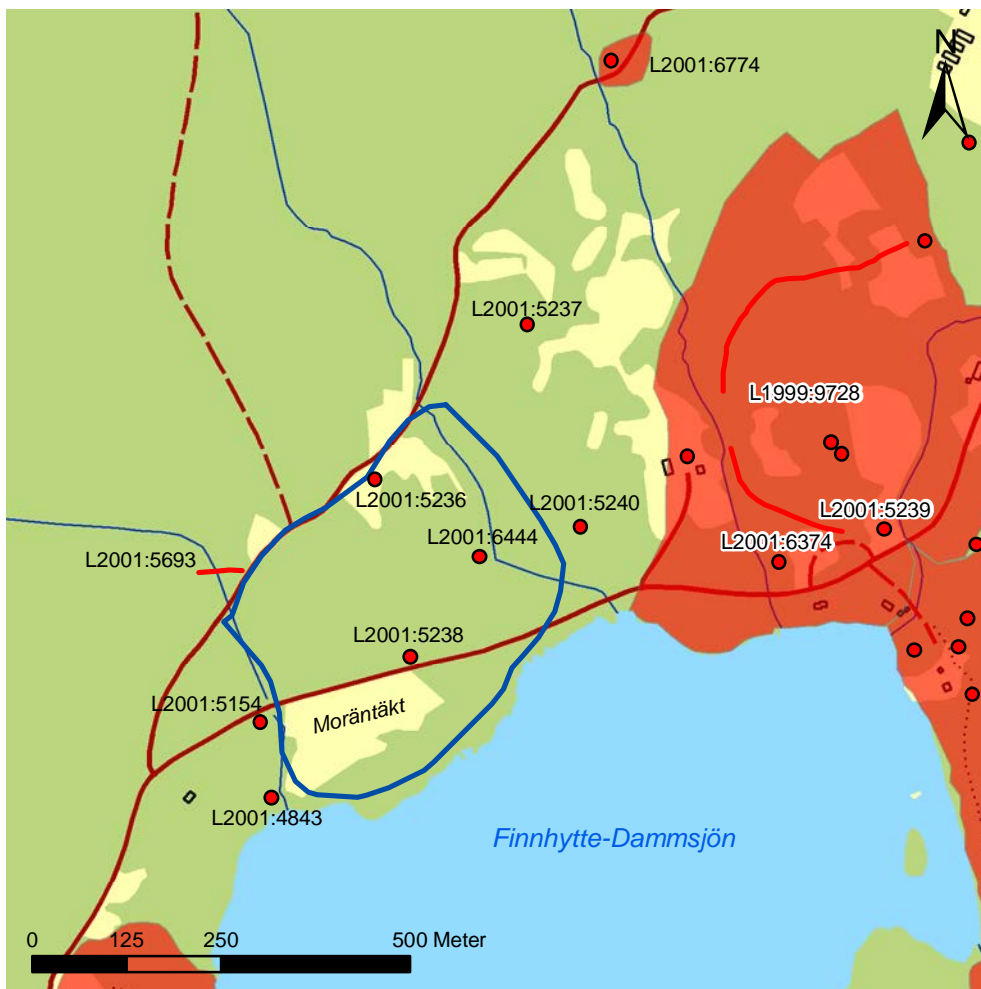
### Genomförande

Fältinventeringen genomfördes av två arkeologer från Dalarnas museum under två dagar i mitten av september 2021. Utredningsområdet var cirka 425x340 meter (NO-SV) och bestod av skogsmark, hygge och helt eller delvis igenväxt odlingsmark. Den sydvästra delen utgjordes av en cirka 190x85 meter stor moräntäkt (figur 3). Inventeringen gjordes enligt gängse rutiner relaterat till terrängens beskaffenhet, markförhållanden och givna tidsramar. Den uppsatta ambitionsnivån kunde hållas och hela utredningsområdet var tillgängligt. Inventeringsförhållandena var goda även om grönskan fortfarande var relativt kraftig. Inga sökschakt grävdes då det inte gick att iaktta några uppenbara lägen för under mark dolda lämningar.

### *Fornlämningsmiljö och kulturhistorisk bakgrund*

Miljön i och kring Garpenberg präglas till stora delar av gruvdrift och bergshantering, både i dag och historiskt. Förutom ett fåtal stenåldersfynd lyser förhistoriska spår i stort sett helt med sin frånvaro. En av stenyxorna är funnen i Kaspersbo, L2001:5240, se figur 3. Sedimentprov från Gruvsjön visar att någon form av metallhantering i Garpenberg kan ha börjat så tidigt som århundradena före Kristi födelse. Från åtminstone 400-talet e.Kr. verkar en mer permanent metallhantering ha skett (Bindler m.fl. 2017). I skrift är dock det äldsta belägget 1402 och då är det Finnhyttan som nämns. Kaspersbo, norr om Finnhytte-Dammsjön, tillhörde Backgården som låg vid sjöns sydvästra ände, L2001:5025. Backgården finns omnämnt första gången 1535 och Kaspersbo är med i äldsta hushörslängden 1694–96 med fem hushåll (Carlsson & Sandberg 2004, Landeholm 1999 och Rönnegård 1957). Vid storskiftet på 1800-talets början fanns fortfarande fem hushåll i Kaspersbo samt ett norr därom, inom Backgården, benämnt Rönningen, L2002:6774 (LMV U13-2:2, figur 4).

År 2004 gjorde Dalarnas museum en omfattande kulturhistorisk utredning

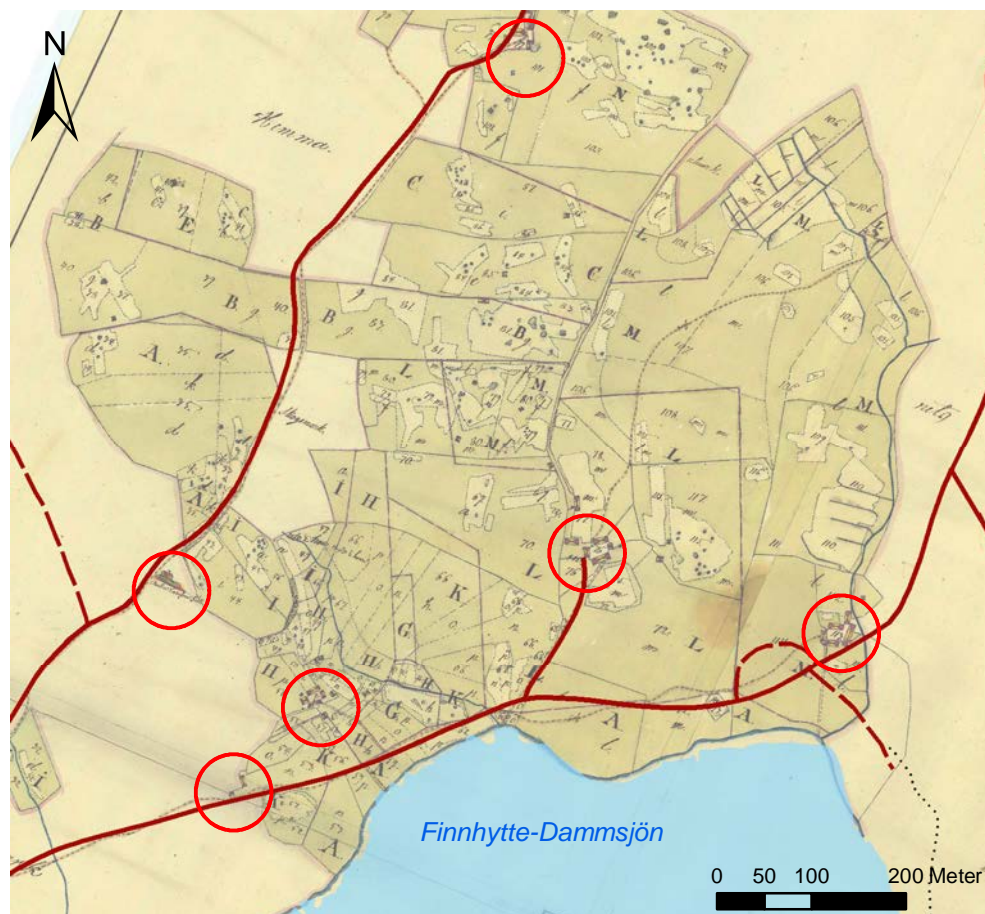


Figur 3. Utsnitt från fastighetskartan med utredningsområdet markerat med blå linje och fornlämnningar med rött. Lämningsarna nämnda i texten med respektive nummer. Skala 1:10 000.

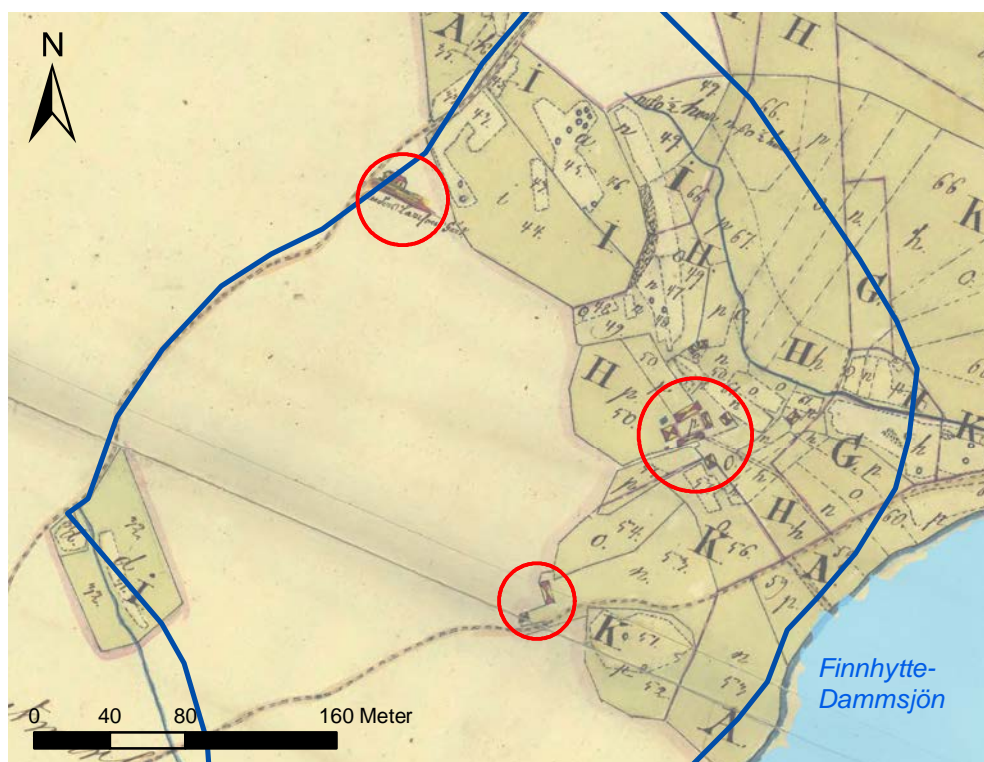
kring Ryllshyttan, Gruvsjön och Finnhytte-Dammsjön. Utredningsområdet slutade precis öster om det område som skulle utredas nu. Då dokumenterades ett stort område med fossil åkermark, L1999:9728, i direkt anslutning till det nu aktuella utredningsområdet. På 1980-talet utförde Arkeometalurgiska institutet (AMI) flera undersökningar i Garpenberg inom ett särskilt forskningsprojekt, vilka endast har avrapporterats summariskt. Inom Backgårdens ägor delundersöktes två gårdstomter (L2001:6444, L2001:5239) och två torpställen (L2001:5237, L2001:6374) vilka genom föremål kunde dateras till perioderna 1700–1950 respektive 1850–1910 (Carlsson & Sandberg 2004, Nilsson 1985, KMR).

Inom utredningsområdet fanns tre gårdstomter registrerade sedan tidigare: L2001:5236, L2001:6444 och L2001:5238. Strax utanför fanns den redan nämnda fyndplatsen för en stenxyxa, L2001:5240, en dammvall, 1999:5693, en trefaldighetskälla, L2001:5154, och ett hyttområde, L2001:4843. De två senare totalundersöktes 1983–1984 och hyttan kunde dateras till 1200–1500-tal medan det vid källan främst kom material från 1800- och 1900-tal (Nilsson 1985, KMR).

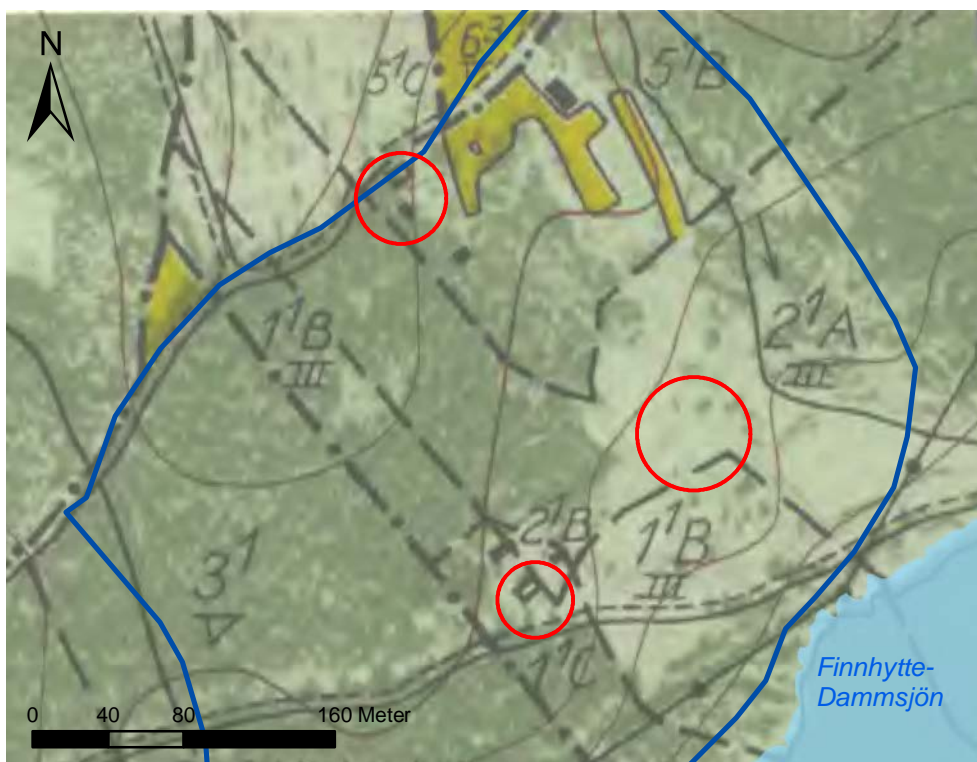




Figur 4. Utsnitt från storskifteskartan från 1819–20 (U13-2:2) med de olika gårdarna inom de röda cirkelarna samt nutida vägar med rödbruna linjer. Skala 1:8000.



Figur 5. Utsnitt från storskifteskartan från 1819–20 (U13-2:2) med gårdarna inom de röda cirkelarna samt utredningsområdet med blå linje. Skala 1:4000.



Figur 6. Utsnitt från ekonomiska kartan från 1965 (J133-12G7e65) med gårdslägena från storskiftet inom de röda cirklarna samt utredningsområdet med blå linje. Skala 1:4000.

## Resultat

### Arkivstudier

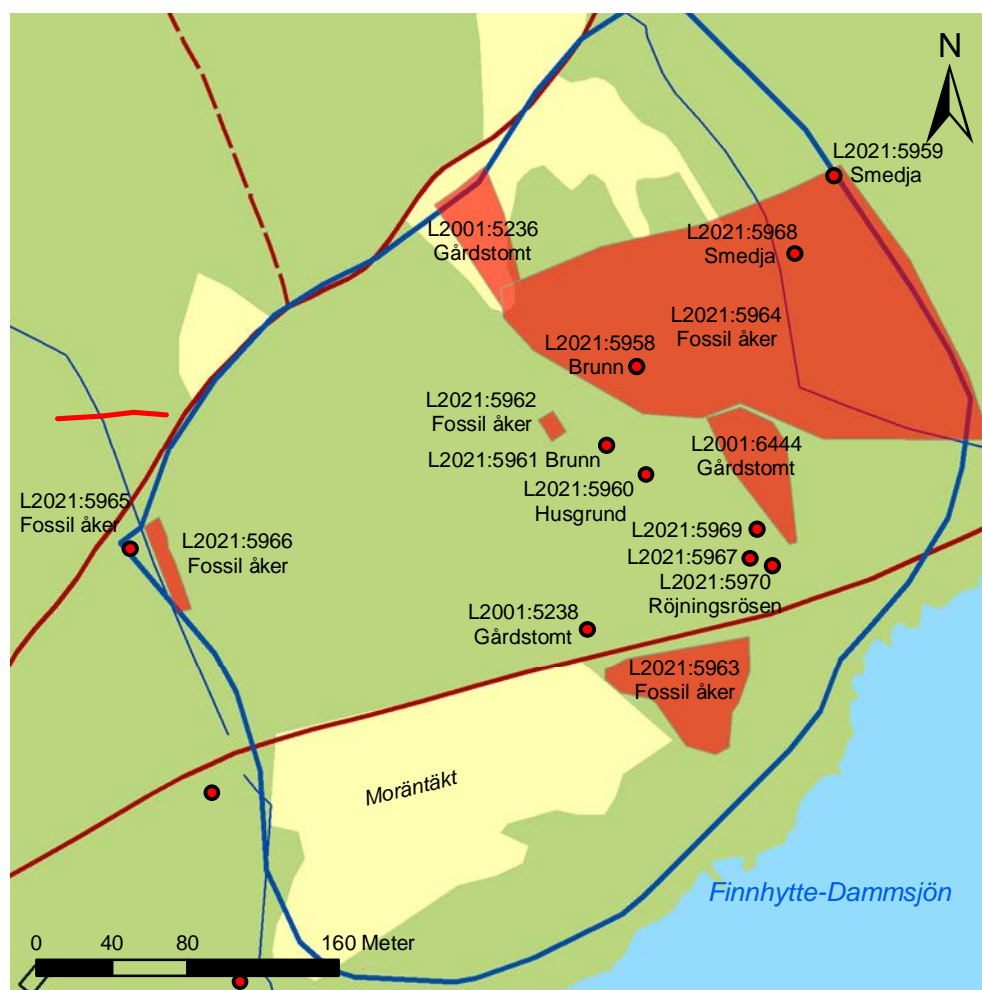
Storskifteskartan över inägomarken (LMV U13-2:2) från 1819–20 visar att tre gårdar låg inom utredningsområdet (figur 5). Det var samma gårdar som redan var registrerade i KMR. Där finns också inägomarken i form av lindor och slogar, d.v.s. åker- och slättermark. Utredningsområdets sydvästra del och norra hörn består av utägomark/skog förutom ett litet område med åker- och slättermark i det västra hörnet. På kartan syns också några röjningsrösen i anslutning till odlingsmarken. Vägarna har haft i stort sett samma sträckningar som idag.

På laga skifteskartan upprättad 1856 (LMV 20-GAR-82) finns de tre gårdslägena kvar men man kan också se att åkermarken har utökats och att nya åkerytor tagits upp (figur 8). Fortfarande på 1960-talet fanns byggnader kvar på två av de gamla gårdstomterna men nästan all odlingsmark var igenväxt (LMV J133-12G7e65, figur 6).

### Fördjupad inventering

Sammanlagt kunde 13 nya lämningar dokumenteras inom det 14 hektar stora utredningsområdet. Av dessa bestod åtta av olika slags odlingslämningar i form av tre fossila åkrar (L2021:5962, L2021:5965 och L2021:5966), två områden med fossil åkermark (L2021:5963 och L2021:5964) och tre röjningsrösen (L2021:5967, L2021:5969 och L2021:5970). De övriga lämningarna bestod av två brunnar (L2021:5958 och L2021:5961), två smideslämningar (L2021:5959 och L2021:5968) och en husgrund (L2021:5969).

Dessutom dokumenterades och avgränsades de tre gårdstomterna L2001:5236, L2001:5238 och L2001:6444 då de tidigare hade mycket summa-



Figur 7. Utsnitt från fastighetskartan med lämningarna inom utredningsområdet markerade med rött och respektive nummer. Skala 1:4000.

riska beskrivningar och endast var markerade som punkter. När det gäller L2001:5238 så gick det inte att iakta några tydliga strukturer av äldre karaktär som till exempel husgrunder. Marken verkade schaktad och utplanad. Strax norr om vägen fanns flera större cisterner/brunnansordningar av betong nedgrävda. Det som kan ha tillhört gårdstomten var de eventuella resterna av en helt raserad jordkällare och en större jordhög/kulle. De övriga två gårdstomterna begränsades utifrån synliga grunder. För en mer ingående beskrivning av lämningarna se bilaga 1.

## Slutsatser

### Bebyggelselämningar

När det gäller de tre gårdstomterna så gick alla att belägga till åtminstone 1800-talets början utifrån det historiska kartmaterialet. Troligen fanns åtminstone någon av dessa tre bland de fem hushåll som omnämns i Kaspersbo i slutet av 1600-talet. På platsen för L2001:5236 och L2001:5238 fanns byggnader fortfarande kvar på ekonomiska kartan från 1960-talet medan L2001:6444 tycktes vara helt övergiven. Vid undersökningen på 1980-talet påträffades fynd som bedömdes vara från 1700-tal fram till 1950-tal (KMR). Vid jämförelse av storskiftes- och laga skifteskartorna syntes att L2001:6444 vid storskiftet





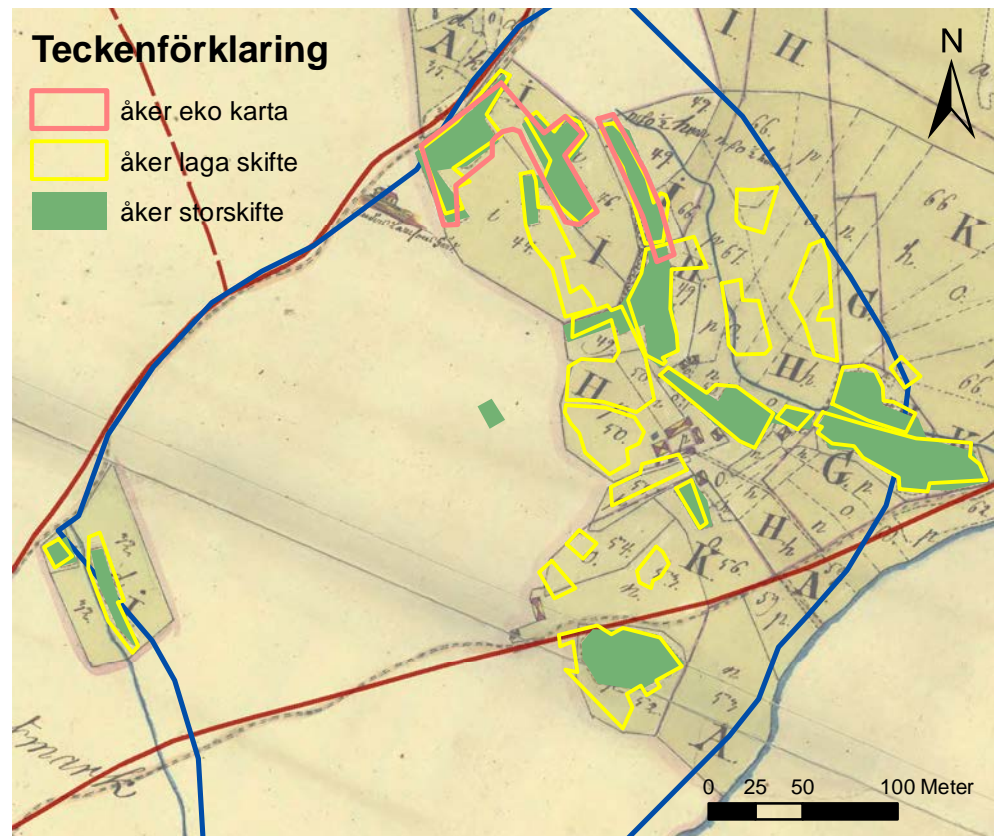
Figur 8. Utsnitt från laga skifteskartan 1856 (LMV 20-GAK-82) med de tre gårdarna inringade med rött samt platsen för smedjan markerat med gul punkt och den intilliggande byggnaden med gul cirkel. Skala 1:2500.

bestod av en tydligt kringbyggd gård. Fyrtio år senare vid laga skiftet var bebyggelsestrukturen mer uppbruten. När det gäller L2001:5238 var skillnaden inte så stor, två uthus verkar ha tillkommit vid laga skiftet. När det gäller L2001:5236 gick det inte att göra någon jämförelse eftersom gården endast var symboliskt återgiven på storskifteskartan, se figur 5. Vid laga skiftet fanns tre byggnader inritade.

Husgrunden L2021:5960 gav intryck av att ha varit någon slags verkstads- eller industrilokal och fanns inte med på någon av de kartor som har studerats. Gissningsvis har byggnaden uppförts som tidigast i slutet av 1800-talet och övergetts under första halvan av 1900-talet.

De två smedjorna L2021:5959 och L2021:5968 låg som brukligt en bit utanför gårdsbebyggelsen på grund av brandrisken. Både på storskiftes- och laga skifteskartan låg smedjorna på mark som tillhör L2001:6444. Sannolikt rör det sig om två olika generationer av smedjor. På laga skifteskartan fanns en byggnad inritad i närheten av L2021:5968 men det är oklart om det är en lada eller smedjan som avses, se figur 8.

De båda brunnarna L2021:5958 och L2021:5961 ligger en bit ifrån gårdarna och finns inte inritade på skifteskartorna. Gårdstomt L2001:6444 verkar, utifrån skifteskartorna, ha haft sin brunn direkt väster om själva gårdsplanen medan markeringar som kan tolkas som brunnar saknas för de båda andra gårdarna. Det verkar dock något ologiskt att de ska ha behövt gå cirka 100 meter för att hämta vatten i de brunnar som har dokumenterats vid inventeringen.



Figur 9. Åkermarkens utbredning vid storskiftet 1819, laga skiftet 1856 och ekonomiska kartan 1965. Som bakgrund ligger ett utsnitt från storskifteskartan med utredningsområdet markerat med blå linje och moderna vägar med rödbruna linjer. Skala 1:4000.

### Odlingslämningar

Ett område med fossil åkermark, L2021:5963, de tre fossila åkerytorna L2021:5962, L2021:5965 och L2021:5960 samt delar av område med fossil åkermark, L2021:5964, fanns med på storskifteskartorna från 1818 respektive 1819–20 och på laga skifteskartan från 1856. Det samma gäller den odlingsmark som ligger norr om L2021:5964 och öst om L2001:5236. Men då den senare även var uppodlad när kartläggningen för ekonomiska kartan gjordes har den inte dokumenterats. Vid en jämförelse mellan skifteskartorna syns det att odlingsytorna har utökats under de femtio åren mellan storskiftet och laga skiftet för att nästan helt ha försvunnit hundra år senare på 1960-talets ekonomiska karta. De tre röjningsrösena kan anas på laga skifteskartan.

### Utvärdering och potential

Gårdstomterna L2001:5236 och L2001:6444 har fått en utbredning som motsvarar de lämningar som kunde iaktas vid inventeringstillfället. Tidigare var de markerade med punkter. Båda har fått den antikvariska bedömningen *fornlämning* eftersom det kan finnas konstruktioner och kulturlager som är äldre än 1850 bevarade. När det gäller gårdstomten L2001:5238 så har den antikvariska bedömningen *möjlig fornlämning* ändrats till *ej kulturhistorisk lämning* då marken där gården ska ha legat verkade avschaktad och utplanad i sen tid. De nyregistrerade lämningarna har alla fått den antikvariska bedömningen *övrig kulturhistorisk lämning*. Flera odlingsytor finns visserligen med på kartor före 1850 men de har fortsatt att brukas efter det och det var svårt

att se några äldre strukturer. Inom fossil åker L2021:5964 fanns svaga hak och terrasskanter men dessa var sporadiskt förekommande och gick inte knyta samman. Själva odlingsytorna och vissa av rösen och murarna var också påverkade av körning med skogsmaskiner.

### Vetenskaplig potential

Det är oklart hur mycket av husgrunderna inom L2001:6444 som undersöktes på 1980-talet då resultaten inte är publicerade. Det bör dock finnas potential att få fram ny kunskap, till exempel göra säkrare dateringar och bedöma social status, vid ytterligare undersökningar. Gårdstomten L2001:5236 har inte undersökts tidigare.

## Referenser

- Bindler, Karlsson, Rydberg, Karlsson, Berg Nilsson, Biester och Segerström (2017). *Copper-ore mining in Sweden since the pre-Roman Iron Age: lake sediment evidence of human activities at the Garpenberg ore field since 375 BCE*. Journal of Archaeological Science: Reports 2017/04 vol. 12.
- Carlsson, Eva & Sandberg, Fredrik (2004). *Kulturhistorisk utredning kring Gruvsjön och Ryllshyttan i Garpenbergs socken och Hedemora kommun, Dalarna*. Dalarnas museum. Arkeologisk rapport 2004:4. Falun.
- Landeholm, Sanna (1999). *Nedre Bergslagen i Dalarna. En sammanställning över de bergshistoriska lämningarna i By, Folkärna, Garpenberg och Grytnäs socknar*. Atlas över Sveriges Bergslag. Jernkontoret Bergshistoriska utskottet Serie H 108. Stockholm.
- Nilsson, Ola (1985). *Kopparhyttan, raä 24 i Kapersbo, Garpenbergs sn. I: Arkeologisk järnforskning 1980–83*. Jernkontorets Bergshistoriska utskott H38. Stockholm.

## Arkiv

- KMR, Riksantikvarieämbetets Kulturmiljöregister, [app.raa.se/open/fornsok](http://app.raa.se/open/fornsok)
- LMV, Lantmäteriet, <https://historiskakartor.lantmateriet.se/>
- Lantmäterimyndigheternas arkiv: U13-2\_1 och U13-2\_2
- Lantmäteristyrelsens arkiv: 20-GAR-82
- Rikets allmänna kartverk: J133-12G7e65
- Skogsstyrelsen, Skogens pärlor, <https://kartor.skogsstyrelsen.se/kartorapp/>

### *Tekniska och administrativa uppgifter*

Länstyrelsens diarienummer:	431-9941-2021
Fornreg, uppdragsnummer:	202100911
Socken:	Garpenberg
Fornlämning, raä nr:	295:7, 295:6, 295:2
Fornreg, lämningsnummer:	L2001:5236, L2001:5238, L2001:6444
Fastighet:	Backgården 3:3 <sup>1</sup>
Koordinater, SV: (SWEREF99 TM)	N 6688260 E 566965
Höjd (RH 2000):	162–185 m.ö.h.
Inmätning:	GPS Fältreg
Utförandetid:	2021-09-15 till 2021-09-16
Total yta:	14 ha
DM projektnummer:	1788
DM diarienummer:	127/21
DM fotoaccesion:	DM ARK1788
DM fyndaccesion:	Inga fynd tillvaratagna
Arkeologisk personal:	Greger Bennström, David Fahlberg
Fältarbetsledare:	Greger Bennström
Projektansvarig:	Greger Bennström

Dokumentationsmaterialet förvaras på Dalarnas museum.

Analogt material: utskrivna foton

Digitalt dokumentationsmaterial: shapefiler, digitala foton m.m.





Figur 1. Grunden till bostadshuset på gårdstomt L2001:6444. Foto: David Fahlberg.

L2001:5236

#### Gårdstomt

Gårdstomt ca 55x10-30 m (NNV-SSÖ) bestående av minst en grund efter boningshus och minst två uthusgrunder. Grund efter boningshus, 8x4 m (NÖ-SV) med enskiktad stensyll. Kraftigt övertorvad. 7 m N därom: Jordkällare? Ca 6x5 m (NV-SÖ), helt raserad. 8 m SÖ om husgrund är: Ladugårdsgrund? Helt överväxt med hal-lonris m.m.

Kartmaterial: Storskifteskartan 1819, Laga skifteskarta 1858, ekonomiska kartan 1965.

Terräng: Flackt S-sluttande moränmark. Skogsmark, igenväxande odlings-/tomtmark.

Fornlämning

L2001:5238

#### Gårdstomt

Gårdstomt. Inga tydliga strukturer synliga ovan mark. Marken är schaktad och utplanad i sen tid och flera större cisterner/brunnansordningar har anlagts invid vägen.

Kartmaterial: Storskifteskartan 1819, Laga skifteskarta 1858, ekonomiska kartan 1965.

Uppgift om lämning, förstörd.

L2001:6444

#### Gårdstomt

Gårdstomt ca 75x10-30 m (NNV-SSÖ) bestående av minst en grund efter boningshus (figur 1) och minst två uthusgrunder med källare. Grund efter boningshus, 8x5 m (NÖ-SV) med syll av naturliga och tuktade stenar, intill 0,5 m stora, i två skift. Spisfundament mitt på NV långsidan



Figur 2. Den stensatta brunnen L2021:5958. Foto: Greger Bennström.

och ev. farstukvist mitt på SÖ långsidan. 5 m Ö därom: Uthusgrund, 7x4 m (NV-SÖ) med källare under SÖ halvan. Källaren har valvat tak av slagstensblock på en grund av natursten. Inne i källaren finns en mellanvägg av murtegel. Ca 60 m S därom: Uthusgrund, 7,5x5,5 m (NNV-SSÖ). I SSÖ källare ca 4x2 m med öppning mot Ö.

Kartmaterial: Storskifteskartan 1819, Laga skifteskarta 1858.

Terräng: Flackt SÖ-sluttande moränmark. Skogsmark, hygge.

Fornlämning

L2021:5958

#### Brunn

Brunn, 1 m diameter och ca 1,2 m djup, 0,6 m till vattenytan. Stensatt, kallmurad av 0,1–0,4 m stora stenar (figur 2). Skada av körspår i V kanten.





Figur 3. Stensyll till smedjan L2021:5959 fotograferad från väster. Foto: David Fahlberg.

Terräng: Flackt S-sluttande moränmark. Skogsmark, hygge, igenväxt odlingsmark.  
Övrig kulturhistorisk lämning

L2021:5959

#### Smideslämning

Husgrund (smedja) rektangulär, 4,5x4 m (NV-SÖ) med stensyll (figur 3). Ässja i Ö hörnet 1,5x1,5 m och 0,4 m hög, bestående av tegel, natursten och enstaka bitar smidesslagg. Belägen i NV änden av stenmur.

Terräng: Flackt SÖ-sluttande moränmark. Skogsmark, hyggeskant. I gräns mellan skog och före detta odlingsmark.

Övrig kulturhistorisk lämning

L2021:5960

#### Husgrund

Husgrund, rektangulär, 6,5x6 m (NV-SÖ) och 0,8 m hög i SÖ. Bestående av gjutet slaggtegel, murtegel och natursten. På och invid grunden finns diverse skrot. Oklar funktion.

Terräng: SÖ-sluttande moränmark. Skogsmark, hyggeskant. I gräns mellan skog och före detta odlingsmark.

Övrig kulturhistorisk lämning

L2021:5961

#### Brunn

Brunn, 0,6 m diameter och minst 1,4 m djup, 1 m till vattenytan. Delvis raserad med spår av

kallmurning mot botten och inslag av tegel i de övre delarna.

Terräng: SÖ-sluttande stenig moränmark. Skogsmark, granplantering.  
Övrig kulturhistorisk lämning

L2021:5962

#### Fossil åker

Fossil åker, åkerytan är ca 16x15 m (NNV-SSÖ). I Ö och V kanten är vallar av röjningssten. Spår efter markberedning.

Kartmaterial: Storskifteskartan 1818.

Terräng: Ö-sluttande stenig moränmark. Skogsmark, granplantering.

Övrig kulturhistorisk lämning

L2021:5963

#### Område med fossil åkermark

Område med fossil åkermark, oregelbunden form, ca 75x20–55 m (Ö-V), bestående av minst en åkeryta, 5 röjningsrösen och stenvallar samt en stenmur. Åkerytan begränsas mot omgivande mark av stenmur i SV-S, vallar och rösen i V resp. SÖ och Ö samt av väg i N. Stenmuren är ca 40 m lång (NV-SÖ), 1 m bred och 1–1,5 m hög, kallmurad av 0,1–0,6 m stora stenar. Den övergår i en stenvall i SÖ. Rösen i V, Ö och S, 4x2 m-5 m diameter och 0,5–2 m höga, med inslag av kallmurning. Stenvallarna i NÖ och SÖ är 15–2 m breda och 0,5 m höga. Spår från skogsmaskin på åkerytan samt på stenvall och röse i S.





Figur 4. Ett av de många röjningsrösen inom den fossila åkermarken L2021:5964. Foto: Greger Bennström.

Kartmaterial: Delvis på storskifteskartan 1819, Laga skifteskarta 1858.

Terräng: Flackt SÖ-slutande moränmark invid sjö. Skogsmark, hygge, igenväxt odlingsmark.

*Övrig kulturhistorisk lämning*

L2021:5964

#### **Område med fossil åkermark**

Område med fossil åkermark ca 220x60–140 m (Ö-V). Bestående av ett okänt antal åkerytor, drygt 20 röjningsrösen (figur 4) och 7 stenvallar/stenvallar. Röjningsrösen är 2–7 m diameter och 0,3–1,2 m höga eller 5-15x2–4 m och 0,4–0,6 m höga. Stenvallarna/-vallarna är 11–120 m långa, 1–4 m breda och 0,3–1,2 m höga, varav 5 helt eller delvis kallmurade medan 2 är mer som vallar av röjningssten. Invid murarna/vallarna och vissa av de större rösen är delvis bevarade diken. I övrigt är åkerytorna och hälften av rösen samt ett par av murarna påverkade eller skadade av körning med skogsmaskiner. Inom området finns även en brunn (L2021:5958) och två smideslämningar (L2021:5959 resp. L2021:5968).

Kartmaterial: Vissa åkerytor och rösen/murar återfinns på storskifteskartan 1819 och laga skifteskartan 1858.

Terräng: SÖ-sluttande stenig moränmark. Skogsmark, hygge, före detta odlingsmark.

*Övrig kulturhistorisk lämning*

L2021:5965

#### **Fossil åker**

Fossil åker, rektangulär, 11x5 m (NV-SÖ) med plan yta. Vallar av röjningssten utanför NÖ och SÖ kanten.

Kartmaterial: Storskifteskartan 1819, Laga skifteskarta 1858.

Terräng: Flack moränmark invid bäckravin. Skogsmark, granplantering.

*Övrig kulturhistorisk lämning*

L2021:5966

#### **Fossil åker**

Fossil åker, rektangulär, 50x10 m (NV-SÖ). Åkerytan är avgränsad av en låg stenvall i SV och ett otydligt hak samt en oregelbunden stenvall i NÖ. Körspår hela längdsträckningen samt söndergrävd i NV halvan.

Kartmaterial: Storskifteskartan 1819, Laga skifteskarta 1858.

Terräng: SV-sluttande moränmark invid bäckravin. Skogsmark, granplantering.

*Övrig kulturhistorisk lämning*

L2021:5967

#### **Röjningsröse**

Röjningsröse, ca 3 m diameter och 0,5 m högt, upplagd mot ett större block.

Terräng: Flackt SÖ-sluttande moränmark. Skogsmark, hygge, före detta odlingsmark.

*Övrig kulturhistorisk lämning*

L2021:5968

### **Smideslämning**

Ässja 2x1,7 m (NV-SÖ) och 0,4 m h, bestående av flata naturstenar och tegel samt även enstaka eldfasta tegelstenar (figur 5). Inget synligt av själva grunden. Mycket metallskrot i marken runt ässjan.

Kartmaterial: Laga skifteskarta 1858.

Terräng: Flackt SÖ-sluttande stenig moränmark. Skogsmark, hygge, före detta odlingsmark.

*Övrig kulturhistorisk lämning*



Figur 5. Fundamentet till ässjan smideslämning L2021:5968. Foto: Greger Bennström.

L2021:5969

### **Röjningsröse**

Röjningsröse, ca 3 m diameter och 0,6 m högt, upplagd mot ett större block.

Terräng: Flackt SÖ-sluttande moränmark. Skogsmark, hygge, före detta odlingsmark.

*Övrig kulturhistorisk lämning*

L2021:5970

### **Röjningsröse**

Röjningsröse, ca 3 m diameter och 0,3 m högt, med mycket småsten.

Terräng: Flackt SÖ-sluttande moränmark. Skogsmark, hygge, före detta odlingsmark.

*Övrig kulturhistorisk lämning*







**Dalarnas museum**

Box 22, 791 21 Falun  
Tel 023-666 55 00  
[info@dalarnasmuseum.se](mailto:info@dalarnasmuseum.se)  
[www.dalarnasmuseum.se](http://www.dalarnasmuseum.se)