

Frivillig arkeologisk utredning

LAPPHÄLLARNA

inför nyetablering av bergtäkt i Norrbärke socken,
Smedjebackens kommun, Dalarnas län
2023



Arkivrapport dnr 58/23

Linda Wigert

Upphovsrätt, om inget annat anges, enligt Creative Commons licens CC BY

Fastighetskartan: © Lantmäteriet.

Terrängkartan: Lantmäteriet (CC0)

Dalarnas museum, Falun, 2023

Sammanfattning

Under april 2022 genomförde Dalarnas museum en frivillig arkeologisk utredning vid Lapphällarna, Smedjebackens kommun, Dalarna. Utredningsområdet var strax över sju hektar stort. Det fanns inga sedan tidigare kända lämningar inom området.

Vid utredningen påträffades en fornlämning i form av ett gruvområde samt en övrig kulturhistorisk lämning i form av ett område med skogsbrukslämningar. Båda lämningarna har registrerats i Kulturmiljöregistret.

Fornlämningar är skyddade enligt kapitel 2 i Kulturmiljölagen. Ansökan om att göra ingrepp i en fornlämning lämnas till länsstyrelsen. Om exploatören väljer att genomföra sitt planerade arbetsföretag bör även hänsyn tas till den övriga kulturhistoriska lämningen enligt skogsvårdslagstiftningen.

Inledning

Under april 2022 genomförde två arkeologer från Dalarnas museum en frivillig arkeologisk utredning i form av en fördjupad fornminnesinventering inom fastigheten Vanbo gård 1:1, cirka fem kilometer sydöst om Smedjebacken (Bilaga 1, figur 1 och 2). Terrängen utgörs av kuperad skogsmark i norrsluttning, 180–210 meter över havet. Marken består till största delen av ett relativt tunt eller osammanhängande moräntäcke ovanpå berg. I nordöst var skogen avverkad, resten av området bestod av granplantering av varierande ålder.

Inventeringen var en utredning utan KML-beslut. Beställare var Vanbo Grus AB, genom Ekdahls Bergundersökning AB, som planerar att anlägga en ny bergtäkt inom utredningsområdet.

Antikvarisk bakgrund

Inom utredningsområdet fanns sedan tidigare inga kända kulturmiljölämningar. Direkt väster och söder om området finns platser med namn som "Lapphällarna" och "Jan-Mats kolning" vilket indikerade att både fornlämningar och övriga kulturhistoriska lämningar kunde vara att vänta (Rikets allmänna kartverks arkiv 1966).

Fastigheten finns avbildad på flertalet historiska kartor från 1700-talet och framåt, ingen karta visar dock bebyggelse eller specifika objekt inom utredningsområdet (Bilaga 1, figur 3). Strax väster om området finns kolbottnar markerade vid gränsen mot Övra Vanbo på kartor från 1700-tal (Lantmäterimyndigheternas arkiv 1736; Lantmäteristyrelsens arkiv 1784).

Syfte / Målsättning

Syftet med utredningen var att undersöka om ännu okända kulturmiljölämningar fanns inom utredningsområdet. Om lämningar påträffades skulle dessa dokumenteras och preliminärt avgränsas.

Resultatet från utredningen ska kunna användas av länsstyrelsen vid fortsatt hantering av ärendet samt utgöra underlag inför eventuella framtida arkeologiska åtgärder. Resultatet ska även kunna användas som underlag vid företagarens fortsatta planering.

Metod

Initialt genomfördes en övergripande kartstudie för att om möjligt ringa in eventuellt intressanta ytor inom utredningsområdet. Därefter genomfördes en fördjupad fornminnesinventering där hela utredningsområdet besiktigades okulärt till fots.

Lämningar som påträffades beskrevs i text och fotograferades. Med hjälp av Riksantikvarieämbetets mobilapplikation Fältreg, kunde lämningarna mätas in och registreras i Kulturmiljöregistret direkt i fält.

Efter avslutat fältarbete rektifierades en historisk karta för att eventuellt kunna ge en relativ datering till de lämningar som påträffats.

Resultat

Totalt har två nya kulturmiljölämningar registrerats inom ramen för uppdraget. Den första är en fornlämning i form av ett gruvområde, L2023:1394, vilken påträffades i skogsmark i områdets sydöstra hörn (Bilaga 1, figur 4).

Lämningen består av ett gruvhål och två gråbergsvarp inom ett område om cirka 25 x 19 meter. Gruvhålet är halvmåneformat, cirka 12 x 6 meter stort och vattenfyllt. I södra delen finns en 2 meter hög, nästintill lodrät bergvägg, med spår av tillmakning (Bilaga 2, foto 1). Direkt norr och väst om gruvhålet finns två stora gråbergsvarp, båda kraftigt övermossade. Det norra varpet är avlångt, cirka 18 x 8 meter stort intill 3 meter hög, och sträcker sig längs gruvhålets norra sida, i öst-västlig riktning. Längs norra "väggen" av varpet finns spår av kallmurning (Bilaga 2, foto 2). I öst delas varpet av en smal ränna som är cirka 1,5 meter bred och 0,8 meter djup. Det västra gråbergsvarpet är mer ovalt, intill 1,4 meter hög, cirka 13 x 6 meter stort och sträcker sig längs gruvhålets västra sida, i en nordväst-sydöstlig riktning. I mitten finns en svacka. I nordväst, där de två varphögarna möts, finns en smal öppning som kan ha varit en passage till gruvhålet.

Den andra lämningen är en övrig kulturhistorisk lämning i form av ett område med skogsbrukslämningar, L2023:1395, vilken påträffades i skogsmark i områdets västra del. Lämningen består av en kolbotten och en grund till en kolarkoja, inom ett område om cirka 25 x 14 meter. Kolbotten är rektangulär, 11 x 7 meter stor, upp till 0,6 meter hög och utgör spåren efter en liggmila. Ytan sluttar mot norr och omgärdas i öst, väst och syd av stybbdiken som är cirka 1,4 meter breda och upp till 0,6 meter djupa (Bilaga

2, foto 3). På kolbotten växer ett trettiotal större granar. 14 meter nord-nordöst om kolbotten finns grunden till kolarkojan. Grunden är övermossad och består av ett spisiröse som är cirka 1,6 x 1,6 meter stort och 1 meter högt. Röset är kallmurat mot ett större stenblock i norr.

Slutsatser och utvärdering

Området har under historisk tid nyttjats för bergsbruk och skogsbruk. Flera gruvområden finns i närheten och hyttlämningar finns i Vanbobäcken en kilometer norrut.

Spåren av tillmakning på bergväggen vid det aktuella gruvhålet visar att gruvdriften förmodligen pågått som senast under 1700-tal. Redan under 1730-talet hade metoden allmänt ersatts med krutsprängning (Pettersson Jensen 2000 se Bennström 2014, s. 14). Den ålderdomliga brytningstekniken medför att lämningen klassas som fornlämning. Gruvan finns inte utmärkt på någon av de historiska kartor som finns upprättade över fastigheten eller på Sveriges geologiska undersöknings kombinerade jord- och bergartskarta från 1937 (SGU 1937). Möjligtvis har lämningens ålder och litenhet medfört att den inte uppmärksammats eller bedömts som intressant då kartorna uppförts.

Skogsbruk i form av kolframställning har enligt de historiska kartorna från 1700-talet bedrivits i området sedan minst denna tid. Just liggmilor är kända i Sverige från tidig medeltid och framåt, men de förekommer även under 1900-tal. Bruket av liggmila är generellt äldre än resmila, men båda teknikerna har förekommit parallellt sedan åtminstone 1500-talet (Hennius m.fl. 2005).

Då gruvområdet, L2023:1394, klassas som fornlämning, är det skyddat enligt kapitel 2 i Kulturmiljölagen (KML 1988:950). Ansökan om att göra ingrepp i lämningen lämnas till länsstyrelsen.

Området med skogsbrukslämningar, L2023:1395, bedöms vara en övrig kulturhistorisk lämning utifrån den generella bedömningen av lämningstypen. Området skall därför visas hänsyn enligt skogsvårdslagstiftningen 30§ (1979:429). Dalarnas museum anser därtill att den välbevarade liggmilen rymmer ett forskningsmässigt värde där en undersökning av lämningens konstruktion och datering hade varit av intresse.

Referenser

- Bennström, Greger (2014). *Arkeologisk undersökning inför utbyggnad av Garpenberg Norra, Tyskgården 5:1-2, gruvområde RAÄ 124, Garpenbergs socken, Hedemora kommun, Dalarna*. Dalarnas museum arkeologisk rapport 2014:4.
- Hennius, Svensson, Ölund & Göthberg (2005). *Kol och tjära – arkeologi i norra Upplands skogsmarker. Undersökningar för E4. Vendel, Tierp och Tofta socknar, Uppland*. Rapport 2005:02. Uppsala.

Kulturmiljölag 1988:950. Svensk författningssamling.
LMV, Lantmäteriet, <https://historiskakartor.lantmateriet.se/>
Lantmäterimyndigheternas arkiv: (1736). *Karta. Aktbeteckning 20-nor-23*.
(2023-05-23).
Lantmäteristyrelsens arkiv: (1784). *Gränsbestämning omkring*.
Aktbeteckning U34-109:2. (2023-05-23).
Rikets allmänna kartverks arkiv: (1966). *Ekonomiska kartan. Kartblad*
Pershindersbo, 12F2g66. (2023-05-23).
SGU (1937). *Serie Aa. Kartblad i skalan 1:50 000 med beskrivningar. N:o 181*.
<https://resource.sgu.se/dokument/publikation/> (2023-05-23).
Skogsvårdslag (1979:429). Svensk författningssamling.

Tekniska och administrativa uppgifter

Länsstyrelsens diarienummer:	-
Fornreg, uppdragsnummer:	202300413
Socken:	Norrbärke
Fornlämning, RAÄ-nr:	-
Fornreg, lämningsnummer:	-
Fastighet:	Vanbo gård 1:1
Koordinater, mitten:	N 6662088
(SWEREF99 TM)	E 526471
Höjd (RH 2000):	180-210 m.ö.h.
Inmätning:	GPS
Utförandetid:	2023-04-20
Undersökt yta:	73 532 kvadratmeter
DM projektnummer:	1848
DM diarienummer:	58/23
DM foto accessionsnr:	DM ARK1848
Arkeologisk personal:	Greger Bennström, Linda Wigert
Projektansvarig:	Greger Bennström

Dokumentationsmaterialet förvaras på Dalarnas museum. Inga fynd tillvaratogs.

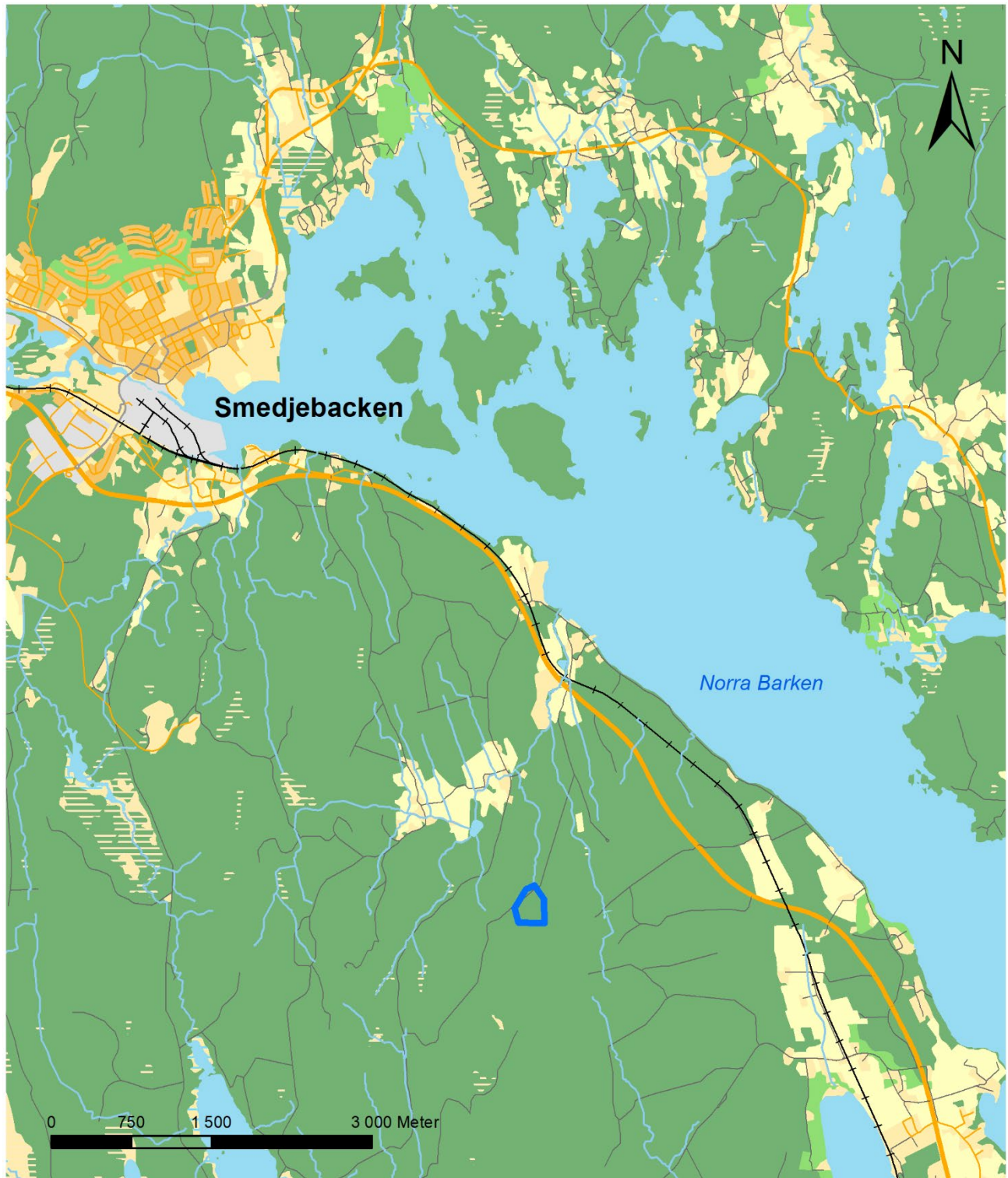
Bilagor

1. Kartor
2. Foton
3. Lämningsgar

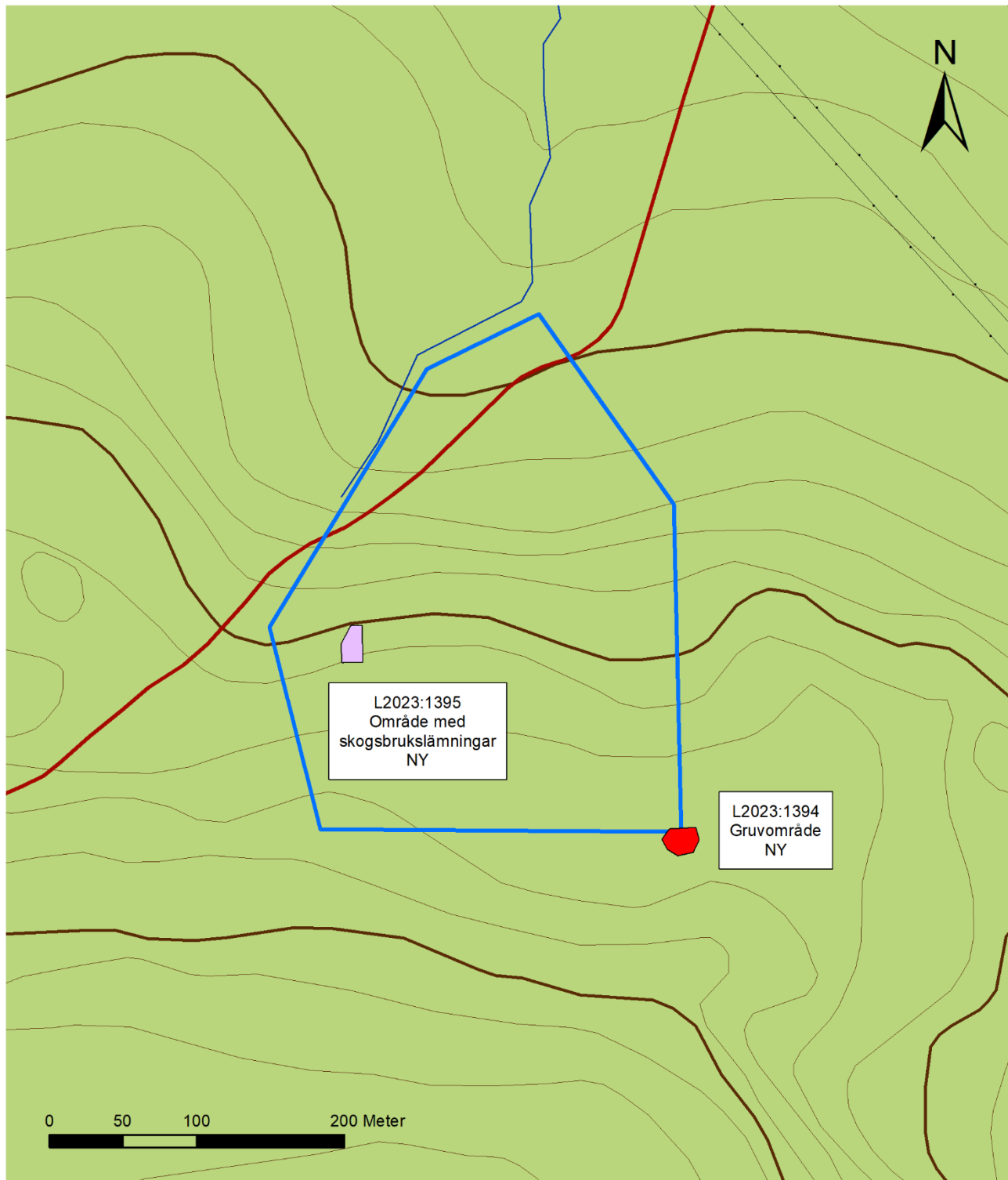
Bilaga 1



Figur 1. Karta över Dalarna, med platsen för utredningsområdet markerad med rött.



Figur 2. Översiktskarta. Utredningsområdet strax sydöst om Smedjebacken, markerat med blått. Utdrag ur Terrängkartan. Skala 1:55 000.



Figur 4. Utredningsområdet, markerat med blått. Den övriga kulturhistoriska lämningen markerad med lila och fornlämningen markerad med rött. Utdrag ur Fastighetskartan och Kulturmiljöregistret. Skala 1:4000.

Bilaga 2



Foto 1. Brottytan, gruvområde L2023:1394. På bergväggen syns typiska spår av tillmakning i form av välvda relativt släta brottytor. Foto från nordöst. Fotograf: Linda Wigert.



Foto 2. Kallmurad gråbergsvarp i gruvområdets norra del. Foto mot norr. Fotograf: Linda Wigert.



Foto 3. Greger står på ytan för liggmilan, L2023:1395. I förgrunden och till höger i bild kan diket skönjas. Foto mot söder. Fotograf: Linda Wigert.

Bilaga 3 – Lämningar

L2023:1394. Gruvområde, ca 25 x 19 m (Ö-V), bestående av 1 gruvhål och 2 gråbergsvarp.

Gruvhål, halvmåneformat ca 12 x 6 m (NÖ-SV), vattenfyllt. I S är en lodrät bergvägg, ca 2 m h, med spår av tillmakning. N och V om gruvhålet är 2 gråbergsvarp.

Varpet i N är avlångt, ca 18 x 8 m (Ö-V) och intill 3 m h, med inslag av kallmurning. I Ö delen en ränna, 1,5 m br och 0,8 m dj.

Varpet i V är ovalt, ca 13x6 m (NV-SÖ) och intill 1,4 m h, med en svacka på mitten. Båda varpen är kraftigt övermossade.

Fornlämning

L2023:1395. Område med skogsbrukslämningar, ca 25 x 14 m (N-S), bestående av 1 kolbotten och 1 kojgrund.

Kolbotten efter liggmila, rektangulär, 11 x 7 m (N-S) och intill 0,6 m h i N. Plan yta sluttande åt N. Stybbdiken i V, S och Ö, 1,4 m br och 0,6 m dj. Beväxt med ett 30-tal granar. 14 m NNÖ om kolbotten är:

Kojgrund, bestående av spisröse, 1,6 x 1,6 och 1 m h, kallmurat mot stenblock i N. Övermossat.

Övrig kulturhistorisk lämning