

Arkeologisk utredning

LUDVIKA GÅRD 8:29

Inför anläggandet av planerad solcellspark i Ludvika socken
och kommun, Dalarnas län
2023



Arkivrapport dnr 30/23

Linda Wigert

Upphovsrätt, om inget annat anges, enligt Creative Commons licens CC BY

Fastighetskartan: © Lantmäteriet.

Terrängkartan: Lantmäteriet (CC0)

Dalarnas museum, Falun, 2023

Sammanfattning

Dalarnas museum genomförde under april 2023 en arkeologisk utredning inom norra delen av fastigheten Ludvika Gård 8:29, Ludvika kommun, Dalarnas län. Utredningsområdet var cirka 14 hektar stort. I sydöstra delen av området fanns ett sedan tidigare känt gruvområde, L2001:7775, vilket besiktigades. Utöver gruvområdet påträffades en kolningsanläggning, L2023:1369 samt ett område med skogsbrukslämningar, L2023:1370. Alla tre lämningarna bedöms vara övriga kulturhistoriska lämningar.

Om beställaren fullföljer det planerade projektet bör åtgärder tas för att visa de tre lämningarna hänsyn. Ingen vidare arkeologisk åtgärd bedöms nödvändig inom området.

Inledning

Under april 2023 utförde två arkeologer en arkeologisk utredning i form av en fornminnesinventering inom norra delen av fastigheten Ludvika Gård 8:29, cirka 2 km nordöst om Grängesberg (Bilaga 1, figur 1 och 2). Terrängen utgjordes av kuperad skogsmark, 255–280 meter över havet. Marken bestod av finsandig morän med hög blockhalt i öst. Stora delar av området bestod av markberedd tallplantering.

I Kulturmiljöregistret (KMR) fanns sedan tidigare en känd kulturmiljölämning inom utredningsområdet, gruvområde L2001:7775. Därtill fanns ett flertal gruvområden strax söder och öster om området (Bilaga 1, figur 3).

Beslut om utredningen togs av Länsstyrelsen i Dalarnas län med dnr 431-1565-2023 och beställare av arbetet var Sakofall Energiprojekt Ett AB. Anledningen till behovet av en utredning var att beställaren planerar att anlägga en solcellspark inom utredningsområdet.

Antikvarisk bakgrund

Inom utredningsområdet fanns sedan tidigare en känd kulturmiljölämning: L2001:7775, ett gruvområde. Enligt SGU har järnmalm hämtats från lokalen (SGU 2015).

På tidiga historiska kartor fanns inga tecken på bebyggelse eller specificerad aktivitet inom utredningsområdet (Lantmäteristyrelsens arkiv 1687 och 1823). Längs med områdets södra gräns gick en äldre väg som idag bland annat används som vandringsled. På kartan från 1823 finns vägen utmärkt och utgör färdväg mellan Grängesberg och Klenshyttan (bilaga 1, figur 4).

På en karta från 1933 fanns ett antal gruvområden utmärkta direkt söder och öster om utredningsområdet. Dessa fanns sedan tidigare registrerade i KMR: L2000:1950, L2000:1953, L2001:7274, L2001:7687 och L2001:8381. Gruvområdena består av gruvhål, sökschakt och skrotstensvarp som enligt kartan från 1933 utgjort järnmalmgruvor (SGU 1933). Enligt KMR är gruvområdena sönade utmål (KMR 2023).

Syfte / Målsättning

Utifrån de närliggande gruvlämningarna gjorde länsstyrelsen bedömningen att det inte gick att utesluta att lämningar med koppling till gruvbrytning, bergsbruk eller andra former av skogsindustrier kunde finnas inom utredningsområdet.

Syftet med den arkeologiska utredningen var att ta reda på om fornlämningar skulle komma att beröras av det planerade arbetsföretaget. Om fornlämningar påträffades skulle dessa dokumenteras och preliminärt avgränsas.

Resultatet från utredningen ska kunna användas vid Länsstyrelsens fortsatta tillståndsprövning och utgöra underlag inför eventuella kommande arkeologiska åtgärder. Resultatet ska även kunna användas som underlag i företagarens planering.

Metod

Inför fältarbetet genomfördes en översiktlig kartstudie för att eventuellt kunna ringa in intressanta platser inom utredningsområdet. Bland annat gjordes sökningar i Lantmäteriets historiska kart-databas samt SGU:s databas med gamla gruvkartor. Därefter följde en fältinventering, för att lokalisera eventuella lämningar. Delar av den nordvästra delen av området bestod av våtmark, vilken undantogs från fältinventeringen.

Lämningar som påträffades mättes in Fältreg med hjälp av GPS, fotograferades och beskrevs i text. Den sedan tidigare kända lämningen, L2001:7775, besöktes och beskrivningen i KMR kvalitetssäkrades.

Efter avslutat fältarbete rektifierades en av de historiska kartorna för att jämföra positionen för en vandringsled med en äldre färdväg.

Resultat

Totalt har två nya övriga kulturhistoriska lämningar registrerats inom ramen för uppdraget. Den ena, en kolningsanläggning i form av kolbotten, L2023:1369, var belägen i utredningsområdets nordvästra del.

Kolbotten är rund, 12 meter i diameter och har en jämn, plan botten. Runt om lämningen finns en vall som är cirka 2 meter bred och 0,3–0,4 meter hög. Vallen är tydligast i söder. Lämningen låg i flack, nordsluttande moränmark intill myrmark. Kulturstubbar markerade lämningens plats och inom lämningen växte ett tjugotal granar. Runt om bestod marken av en markberedd tallplantering.

Den andra nyregistrerade lämningen, ett område med skogsbrukslämningar, påträffades direkt utanför den södra gränsen för utredningsområdet. Bedömningen gjordes att lämningen riskerade att påverkas av det tilltänkta arbetsföretaget i och med dess placering intill vägen som leder fram till området. För att uppmärksamma lämningen registrerades den därför inom ramen för utredningen. Området med skogsbrukslämningar, L2023:1370, består av en kolbotten och en kolarkoja inom en yta om 25 x 14 meter.

Kolbotten är rund, 17 meter i diameter och har en något oklar avgränsning. Detta på grund av en skada i sydöst som bedöms ha tillkommit då arbetsvägen strax intill anlagts. Lämningen är omgiven av en vall som är cirka 3 meter bred, 0,3 meter hög och tydligast i sydväst.

Cirka 5 meter sydväst om kolbotten finns grunden till en kolarkoja. Kojan är rektangulär, 5 x 3,5 meter stor och begränsas av väggvallar som är intill 0,5 meter höga. I norra delen av lämningen finns ett spisröse som är 1,7 x 1,5 meter stort och cirka 0,5 meter högt. Utanför kojans, i sydväst, finns en täktgrop.

Det sedan tidigare kända gruvområdet, L2001:7775, var beläget i utredningsområdets östra del. Lämningen bestod av ett 22 x 20 meter stort område med ett provhål och stora mängder gråberg. Provhålet är 10 x 7 meter stort och helt vattenfyllt. Djupet har lodats ner till 6 meter (SGU 2015). Gråbergsvärpen är främst placerad öster och norr om provhålet och täcker en yta om cirka 15 x 12 meter, är 1 meter hög och kraftigt övermossad (Bilaga 2, foto 1). Värpen innehåller grönskarnig svartmalm med ställvisa partier rikliga på magnetit (SGU 2015).

Färdvägen längs med södra delen av utredningsområdet var välbevarad och utmärkt med kulturstubbar (Bilaga 2, foto 2). Längs med vägen syns tydliga spår av förbättringsarbeten i form av täktgropar där material samlats för att förstärka vägbanken. Då färdvägen fortfarande är i bruk, idag i form av vandringsled, registrerades den inte i KMR som en lämning.

Slutsatser och utvärdering

Utredningsområdet har genom historisk tid bestått av utmark. Längs med södra delen av området har människor färdats mellan Grängesberg och Klenshyttan, åtminstone sedan 1823. Någon gång före 1933 gjordes ett antal mindre försök till gruvdrift i och intill området. Intill myrmarken som sträcker sig in i områdets norra del, och i området södra del, fanns spår av kolframställning i form av kolbottnar och en kolarkoja. Då stora ytor har markberetts är det möjligt att fler liknande, nu förstörda, lämningar kan ha funnits inom området. Spår efter dessa kunde i så fall inte identifieras.

Dalarnas museum bedömer att inga vidare arkeologiska åtgärder är nödvändiga inom området.

Om beställaren genomför det planerade projektet bör åtgärder tas för att visa de tre övriga kulturhistoriska lämningarna hänsyn. Dalarnas museum rekommenderar även att hänsyn ges till den välbevarade färdvägen som trots att den inte registrerats som lämning i KMR besitter ett stort kulturmiljövärde.

Referenser

- KMR (2023). <https://app.raa.se/open/fornsok/> (2023-04-13)
- Lantmäteristyrelsens arkiv (1687). Ludvika landsk. socken. Ludvika gård nr 1-11. Akt U27-20:3. <https://historiskakartor.lantmateriet.se/> (2023-04-26)
- Lantmäteristyrelsens arkiv (1823). Storskifte, Klenshytte by. Akt: 20-luj-54. <https://historiskakartor.lantmateriet.se> (2023-04-26)
- SGU (1933). Serie Aa. Kartblad i skalan 1:50 000 med beskrivningar. N:o 177. <https://resource.sgu.se/dokument/publikation/> (2023-04-26)
- SGU (2015). Rapporter och meddelanden 139, Del 3 – Malmer, industriella mineral och bergarter i Dalarnas län.

Tekniska och administrativa uppgifter

Länsstyrelsens diarienummer:	431-1565-2023
Fornreg, uppdragsnummer:	202300389
Socken:	Ludvika
Fornreg, lämningsnummer:	L2001:7775, L2023:1369 och L2023:1370
Fastighet:	Ludvika gård 8:29
Koordinater, SV:	N 6661658
(SWEREF99 TM)	E 502506
Höjd (RH 2000):	255-280 möh
Inmätning:	GPS
Utförandetid:	2023-04-18
Total yta:	142 260 kvadratmeter
DM projektnummer:	1842
DM diarienummer:	30/23
DM fotoacesion:	DM ARK1842
Arkeologisk personal:	Greger Bennström och Linda Wigert
Fältarbetsledare:	Greger Bennström
Projektansvarig:	Greger Bennström

Dokumentationsmaterialet förvaras på Dalarnas museum.

Digitalt dokumentationsmaterial: shapefiler, digitala foton m.m.

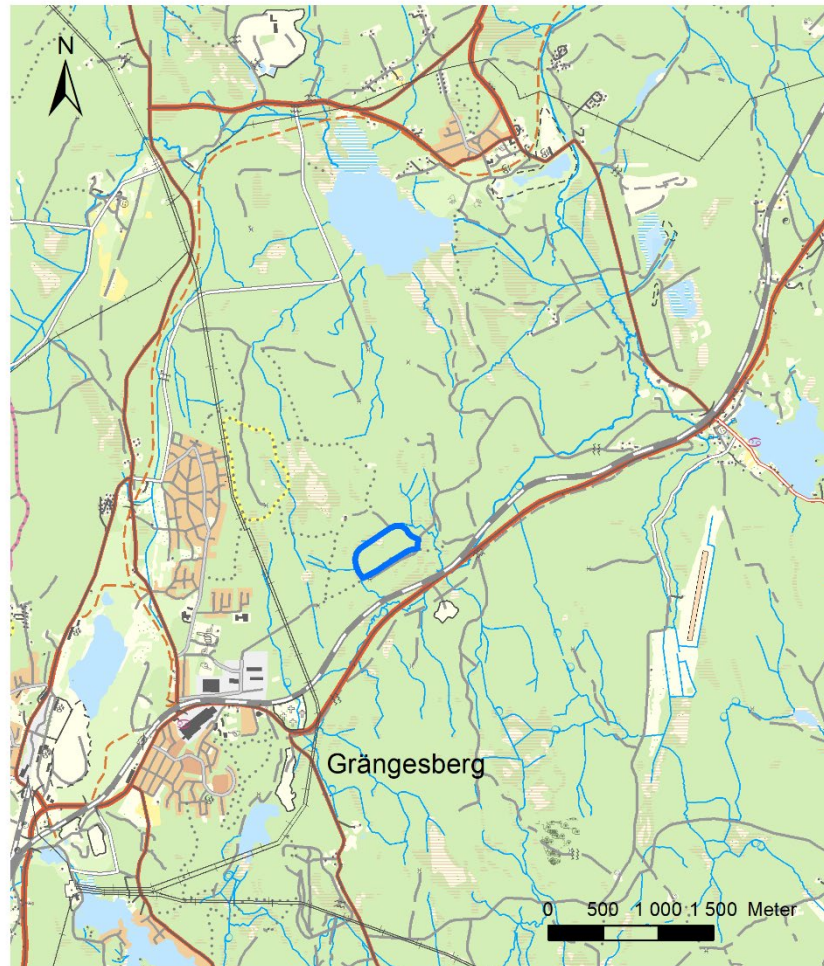
Bilagor

- Bilaga 1 Kartor
- Bilaga 2 Foton
- Bilaga 3 Lämnningar

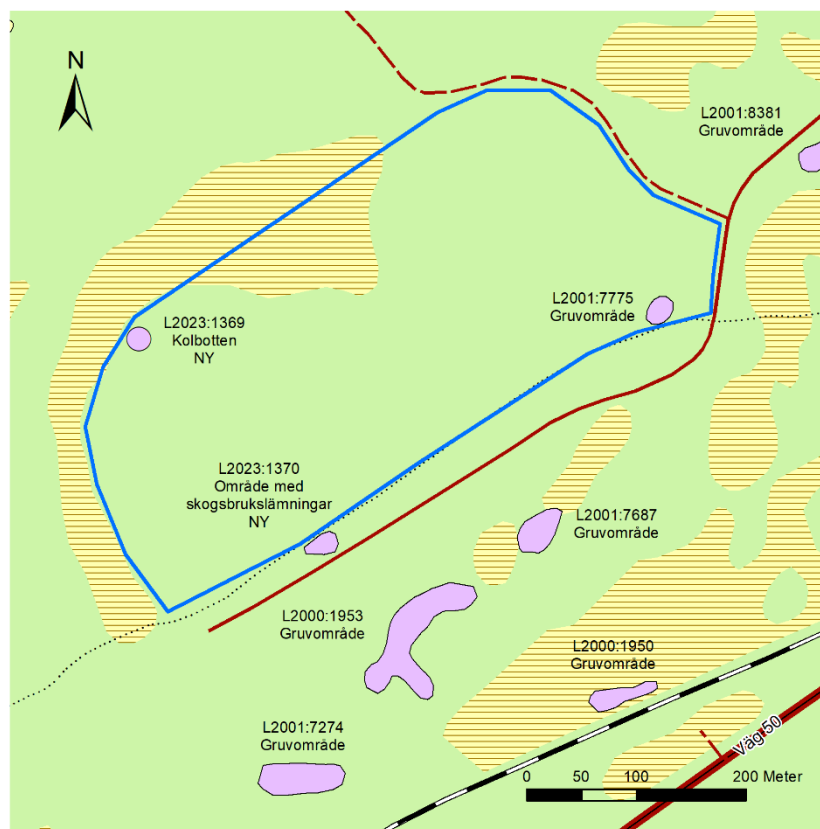
Bilaga 1 – Kartor



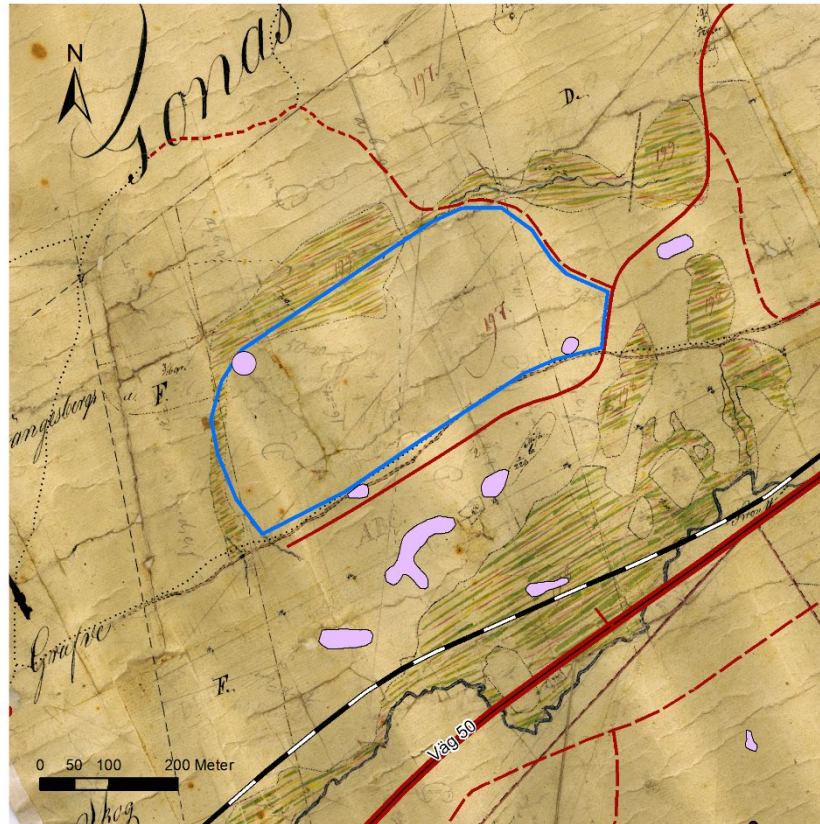
Figur 1. Karta över Dalarna, med platsen för utredningsområdet markerad med rött.



Figur 2. Översiktskarta. Utredningsområdet strax nordöst om Grängesberg, markerat med blått. Utdrag ur Terrängkartan. Skala 1:50 000.



Figur 3. Utredningsområdet markerat med blått. Närliggande övriga kulturhistoriska lämningar markerade med lila. Utdrag ur Fastighetskartan och Kulturmiljöregistret. Skala 1:5 000.



Figur 4. Utredningsområdet samt moderna vägar och stigar, projicerat på storskifteskarta från 1823. Längs södra gränsen för utredningsområdet går färdvägen, som idag nyttjas som vandringsled. Utredningsområdet markerat med blått. Närliggande övriga kulturhistoriska lämningar markerade med lila. Historisk karta från Lantmäteriets historiska kartor-databas samt utdrag ur Fastighetskartan och Kulturmiljöregistret. Skala 1:8 000.

Bilaga 2 - Fotografier



Foto 1. Översikt gruvområde L2001:7775. Övermossad gråbergsvarp i förgrunden. Vattenfyllt gruvhål i bakgrunden. Foto från NV. Fotograf: Linda Wigert.



Foto 2. Äldre färdväg mellan Grängesberg och Klenshyttan, nutida vandringsled. Längs södra kanten av utredningsområdet. Foto från NO. Fotograf: Linda Wigert.

Bilaga 3 - Lämningar

NYREGISTRERADE LÄMNINGAR

L2023:1369. (Objekt 1) Kolningsanläggning. Kolbotten efter resmila, rund, 12 m i diam, med jämn och plan botten. Omgiven av vall, ca 2 m br och 0,3–0,4 m h. Vallen tydligast i S. Markerad med 5 kulturstubbar. Beväxt med ett 20-tal granar. Flackt N-sluttande moränudde invid myrmark. Skogsmark, markberedd tallplantering.

Övrig kulturhistorisk lämning.

L2023:1370. (Objekt 2) Område med skogsbrukslämningar, ca 25x14 m (ÖNÖ-VSV), bestående av 1 kolbotten och 1 kojgrund.

Kolbotten efter resmila, rund, ca 17 m diam, något oklar avgränsning. Omgiven av vall, intill 3 m br och 0,3 m h, tydligast i SV. SÖ kanten skadad av dikesslänt. 5 m SV om kolbotten är:

Kojgrund, rektangulär, 5x3,5 m (NNV-SSÖ). Begränsad av vallar med kolstybb intill 0,5 m h. Spisröse i NNV, 1,7x1,5 m och 0,5 m h. Täckgrop utanför VSV kanten. Markerad med kulturstubbar. Flackt Ö-sluttande moränmark. Skogsmark, hygge.

Övrig kulturhistorisk lämning.

KVALITETSSÄKRADE LÄMNINGAR

L2001:7774. Guvområde, 22x20 m (NNÖ-SSV) bestående av 1 provhål, 7x4 m (N-S) och 1 m dj till vattenytan. Intill och N-Ö därom är 1 gråbergsvarp, oregelbundet, 15x12 m st och 1 m h, till stor del övermossat. Svagt S-sluttande stenig moränmark. Skogsmark, barrskog.

Övrig kulturhistorisk lämning