

Arkeologisk schaktningsövervakning

Åsgatan 96

vid schaktning för anslutning till fjärrvärmenätet inom
stadslager L2001:4288 i Falu stad och kommun, Dalarnas län
2023



Arkivrapport dnr 11/23

Jimmy Axelsson Karlqvist

Upphovsrätt, om inget annat anges, enligt Creative Commons licens CC BY

Fastighetskartan: © Lantmäteriet.

Terrängkartan: Lantmäteriet (CC0)

Dalarnas museum, Falun, 2023

Sammanfattning

I februari 2023 genomförde Dalarnas museum en schaktningsövervakning vid Åsgatan 96 i centrala Falun. Marken i schaktet bestod av omrörda massor sedan tidigare markarbeten. Inga äldre lämningar påträffades vid arbetet. Det var därför inte nödvändigt med några ytterligare arkeologiska insatser.

Inledning

Med anledning av att Falu Energi och Vatten AB skulle ansluta en fastighet till fjärrvärmenätet vid Åsgatan 96 (figur 1, bilaga 1). I Falu stad och kommun i februari 2023, genomförde Dalarnas museum en arkeologisk schaktningsövervakning. Uppdraget gick under länsstyrelsen i Dalarnas generella beslut (431-14504-2022) för schaktningsövervakning inom Falu stadslager, L2001:4288 (figur 2, bilaga 1).

Syfte

Syftet med undersökningen var att på ett vetenskapligt arbetsätt dokumentera framkomna lämningar Falu stadslager, L2001:4288.

Metod

Schaktningen övervakades inte, tillsyn gjordes efter att schaktning genomförts. Schaktet dokumenterades samt mättes in med RTK.

Resultat

Schaktet var beläget både inne på gården och ute i gatan, (figur 3, bilaga 1). Schaktet var ca 27 meter långt och ca 1 meter brett. Schaktdjupet varierade mellan 0,8–1,5 meter. Den djupare delen av schaktet var ute i Åsgatan. I denna del noterades endast omrörda massor. Inne på fastigheten noterades recenta lager ned till ca 0,5 meter. Därefter framkom ett slagglager ca 0,3 meter tjockt, ned till schaktbotten. Slagglagret var till stora delar påverkat av sentida diverse rördragningar (se foton bilaga 2).

Slutsatser och utvärdering

Inga äldre lämningar framkom vid schaktningen, eftersom den utfördes kring gamla ledningsschakt. Inga ytterligare arkeologiska insatser krävs i det aktuella ärendet. Framtida markarbeten i närheten bör dock övervakas då äldre lämningar kan finnas utanför eller under det aktuella schaktet.

Tekniska och administrativa uppgifter

Länsstyrelsens diarienummer:	431-14504-2022 (431-858-2023)
Fornreg, uppdragsnummer:	202300148
Socken:	Falu stad
Fornlämning, RAÄ-nr:	68:1
Fornreg, lämningsnummer:	L2001:4288
Fastighet:	Falun 7:5, Åsgatan 96
Koordinater, mitten:	N: 6720253
(SWEREF99 TM)	E: 533959
Höjd (RH 2000):	117,06 möh
Inmätning:	RTK
Utförandetid:	2023-02-14
Undersökt yta:	34 kvadratmeter
DM projektnummer:	685
DM diarienummer:	11/23
Arkeologisk personal:	Jimmy Axelsson Karlqvist
Projektansvarig:	Jimmy Axelsson Karlqvist

Dokumentationsmaterialet förvaras på Dalarnas museum. Inga fynd tillvaratogs.

Bilagor

1. Kartor/planer
2. Foton

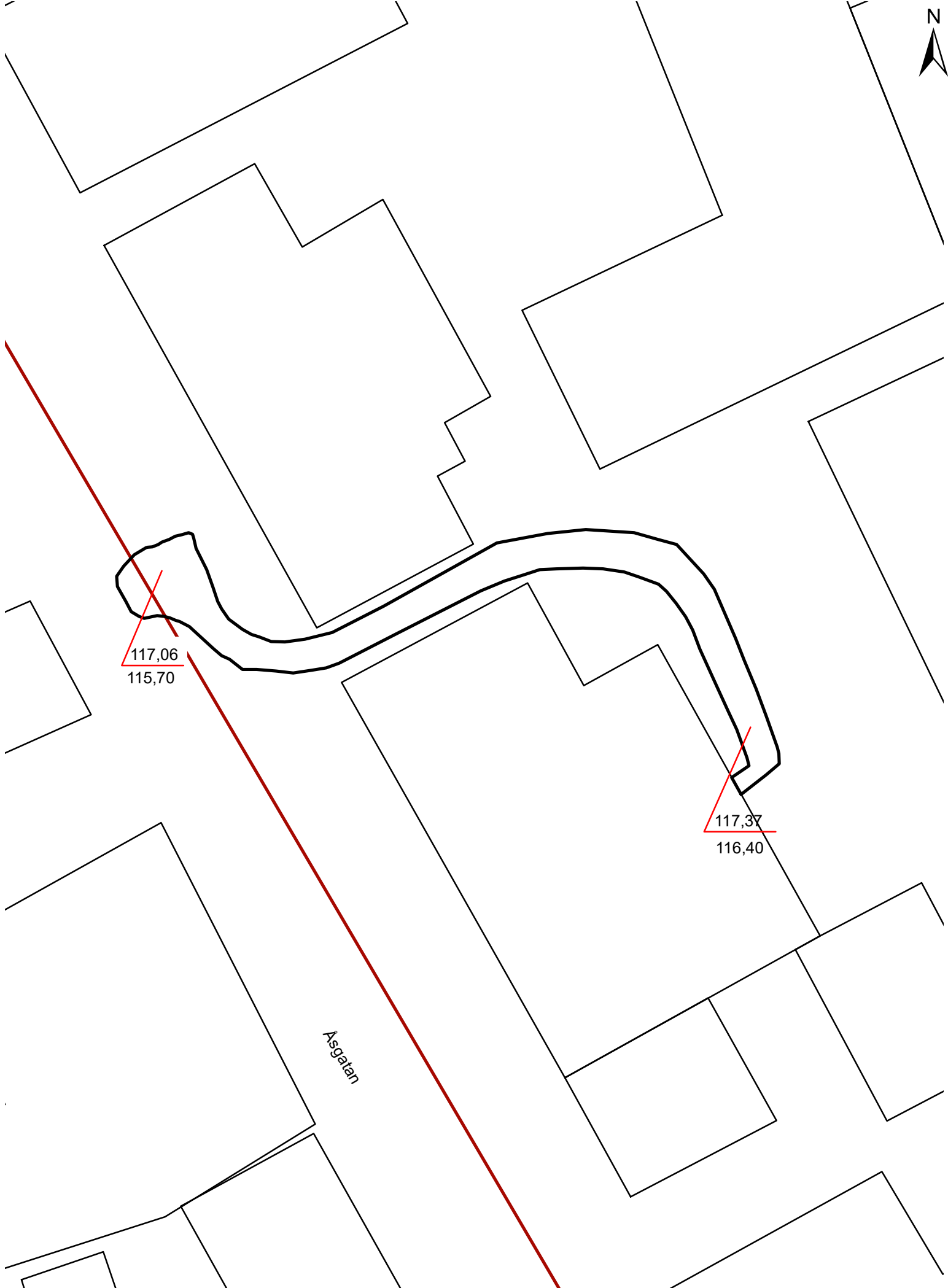
Bilaga 1 - Kartor



Figur 1. Karta över Dalarna med Falun markerat med en röd punkt.



Figur 2. Karta över Falu stadslager (blått) och stadsdelen Östanfors (grönt) med undersökningsområdet markerat med svart cirkel.



117,06
115,70

117,37
116,40

Åsgatan



Figur 3. Planritning över schaktet i svart med topp- respektive botten nivå angivet ute i Åsgatan samt inne på fastigheten. Skala 1:150.

Bilaga 2 Foton



Foto 1. Översikt av del av schaktet inne på gården från sydost. Foto: Jimmy A Karlqvist.



Foto 2. Schaktväggar och botten in mot huset. Överst noterades moderna fyllnadsmaterial (ljusgrått/brunt), och underst uppblandad slagg (mörkgrått/svart) med avtryck från tidigare rördragningar. Från öst. Foto: Jimmy A Karlqvist.



Foto 3. Översikt av husgrunden med slaggstensgrund inne på gården från nordost. Foto: Jimmy A Karlqvist.



Foto 4. Översikt av del av schaktet inne på gården ut mot Åsgatan. Från ostnordost. Foto: Jimmy A Karlqvist.



Foto 5. Översikt av del av schaktet ute i Åsgatan där anslutning skall ske. Från sydost. Foto: Jimmy A Karlqvist.



Foto 6. Översikt av del av schaktet mellan fastigheterna i riktning in mot gården från västsydväst.
Foto: Jimmy A Karlqvist.



Foto 7. Översikt av del av schaktet ute i Åsgatan i förhållande till övrig bebyggelse. Från sydost. Foto: Jimmy A Karlqvist.