

Arkeologisk schaktningsövervakning

BONDEN 9

vid schaktning för pool inom stadslager L2001:4288 i Falu stad
och kommun, Dalarnas län
2023



Arkivrapport dnr 174/21
David Fahlberg

Upphovsrätt, om inget annat anges, enligt Creative Commons licens CC BY

Fastighetskartan: © Lantmäteriet.

Terrängkartan: Lantmäteriet (CC0)

Dalarnas museum, Falun, 2023

Sammanfattning

I och med markarbeten inom fastigheten Bonden 9 i stadsdelen Elsborg i centrala Falun gjorde Dalarnas museum en arkeologisk schaktningsövervakning år 2022.

Längs den sydöstra kanten av schaktet fanns bevarade kulturlager, i form av en äldre gårdsyta och en yngre utjämning, med fynd från 1600- och 1700-talen. Lagren hade sannolikt tillkommit efter att gruvarbetarbebyggelsen flyttats ut från gruvområdet till Elsborg i det sena 1600-talet.

Inledning

Dalarnas museum har i juni 2022 utfört en arkeologisk undersökning i form av schaktningsövervakning inom fastigheten Bonden 9, del av Falu stadslager L2001:4288; Falu stad och kommun (figur 1–2 bilaga 2). Schaktningsövervakningen gjordes enligt länsstyrelsen Dalarnas beslut dnr 431-9773-2021.

Antikvarisk bakgrund

Kv. Bonden ligger i Övre Elsborg strax öster om området för Falu gruva (figur 2 bilaga 2). Den aktuella fastigheten ligger på den östra sidan av Bondegatan och marken i området sluttar lätt mot nordost.

Stadsdelen Elsborg reglerades och bebyggdes först efter år 1646 då stadsplanen fastslogs. I ett brev från drottning Kristina daterat den 2 mars 1646 framgår att alla som inte arbetade åt kronan skulle flytta bort från gruvan. Folk som inte tillhörde gruvstaten men som ändå bosatt sig vid gruvan tvångsflyttades mer eller mindre till Elsborgsområdet (Carlsson 1996; Olsson & Sundström 1988). Övre Elsborg bebyggdes sannolikt mycket snabbt och i en väl reglerad form för att lösa bostadsfrågan för gruvarbetarna. Tomterna blev därför små och stugorna enhetliga vad gäller utformning och placering.

En arkeologisk förundersökning har tidigare gjorts inom bland annat den aktuella fastigheten (Lögdqvist 2005). Vid det aktuella området framkom bevarade kulturlager, och i kringliggande tomter fanns bebyggelse lämningar. Lämningarna var i huvudsak från 1600–1700-talet men eventuellt hade ett dike tillkommit redan under 1500-talet. Närmast gatan, där nu ett bostadshus står, fanns troligen en igenfylld källare.

Syfte

Syftet med schaktningsövervakningen var att dokumentera och mäta in framkomna lämningar.

Metod

Schaktningen övervakades av en arkeolog. Undersökningsområdet översiktfotograferades efter schaktningen. Schakt och lämningar

dokumenterades skriftligt, fotograferades och mättes in. Schaktväggar med kulturlagerföljd handrensades och undersöktes samt dokumenterades genom en schematisk sektionsritning.

Resultat

Innan grävningen fanns markbeläggning av betongstenar samt rabatter över ytan. En större yta av ca 9x13 meter (SV-NÖ) som innefattade större delen av innergården banades av ned till ca 0,25–0,3 meters djup varvid endast bärlager av grått grus fanns. Därefter grävdes inom detta schakt ett djupare schakt ca 3x10 meter (SV-NÖ) i det södra hörnet (figur 3 bilaga 2), omkring 1,6–1,7 meter djupt.

Äldre lämningar fanns endast i en ca 0,35 meter bred remsa längs den sydöstra kanten av djupschaktet (figur 4, bilaga 2), i övrigt fanns endast moderna fyllnadsmassor ned till naturlig mark på omkring 0,75–1 meters djup.

Lämningarna bestod av ett äldre kulturlager, L3, troligen en gårdsyta som framkom på ca 0,5 meters djup, lagret innehöll fynd av yngre rödgodskeramik från troligtvis 1600- eller 1700-tal. Ovan detta fanns en yngre utfyllnad eller avjämning av markytan, L2, som kan dateras till tidigast 1700-talet baserat på fyndmaterialet. Överst fanns recent rabattjord (figur 5 bilaga 2). På flera ställen längs kanten syntes recenta nedgrävningar genom de underliggande lagren, troligen för trädgårdsbuskar.

Fynd

Totalt gjordes 11 fynd bestående i huvudsak keramik. Åtta kärnfragment av yngre rödgods varav ett kokkärl (figur 6) framkom i L3, vilka daterar lagret till 1600–1700-tal. Ett keramikfragment av fajans och ett av flintgods samt ett skaft av en kritpipa framkom i L2 vilket daterar lagret som tidigast till 1700-tal. (Fyndlista, bilaga 1).

Slutsatser och utvärdering

Endast i en smal remsa längs den sydöstra kanten fanns bevarade kulturlager. Fynden tillsammans med tidigare undersökningar tyder på att det äldsta marklagret ovan den naturliga leran troligen varit i bruk under 1600-och/eller 1700 talet. Lagret representerar eventuellt en gårdsyta eller aktivitetsyta som ackumulerat material över en längre tid.

Det är troligt att lagret tillkommit som en följd av att gruvarbetarbebyggelsen hade etablerats i området i det sena 1600-talet vilket också stämmer med tidigare undersökningar. Markytan verkar ha jämnats av med utfyllnadsmaterial troligen under 1700-talet. Överst fanns recent rabattjord och troligen har marklager grävts bort vid anläggande av rabatten och nedgrävning av trädgårdsbuskar.

Schaktningsövervakningen utfördes i enlighet med länsstyrelsens beslut och förfrågningsunderlag med de syften och ambitionsnivå som stipulerats däri. Inga ytterligare åtgärder bedöms nödvändiga i detta fall men framtida

markarbeten bör övervakas av en arkeolog då intilliggande ytor till djupschaktet kan innehålla bevarade äldre lämningar.

Referenser

Carlsson, Eva. 1996. *Arkeologisk schaktövervakning, Kung Magnigatan m.fl. raä 68, Falu stad och kommun, Dalarna*. Dalarnas museum Arkeologisk Rapport 1996:4. Falun.

Lögdqvist, Anna. 2005. *Arkeologisk förundersökning Kv Bonden 9–10 raä 68 i Falu stad och kommun, Dalarna*. Dalarnas museum arkeologisk rapport 2005:8.

Olsson, S & Sundström, K. 1988. *Husen berättar. Bevarandeplan för Falu innerstad*. Dalarnas museums serie av rapporter:16. Falun.

Tekniska och administrativa uppgifter

Länsstyrelsens diarienummer:	431-9773-2021
Socken:	Falu stad
Fornlämning, RAÄ-nr:	68:1
Fornreg, lämningsnummer:	L2001:4288
Fastighet:	Bonden 9
Koordinater, mitten:	N 6 718 470
(SWEREF99 TM)	E 534 145
Höjd (RH 2000):	126,6-126,7 möh
Inmätning:	RTK
Utförandetid:	2022-06-02
Undersökt yta:	122 m ² (stora schaktet) 31 m ² (lilla schaktet)
DM projektnummer:	1801
DM diarienummer:	174/21
DM fotoaccessionsnr:	DM ARK1801
Arkeologisk personal:	David Fahlberg
Projektansvarig:	David Fahlberg

Dokumentationsmaterialet förvaras på Dalarnas museum. 11 fynd tillvaratogs.

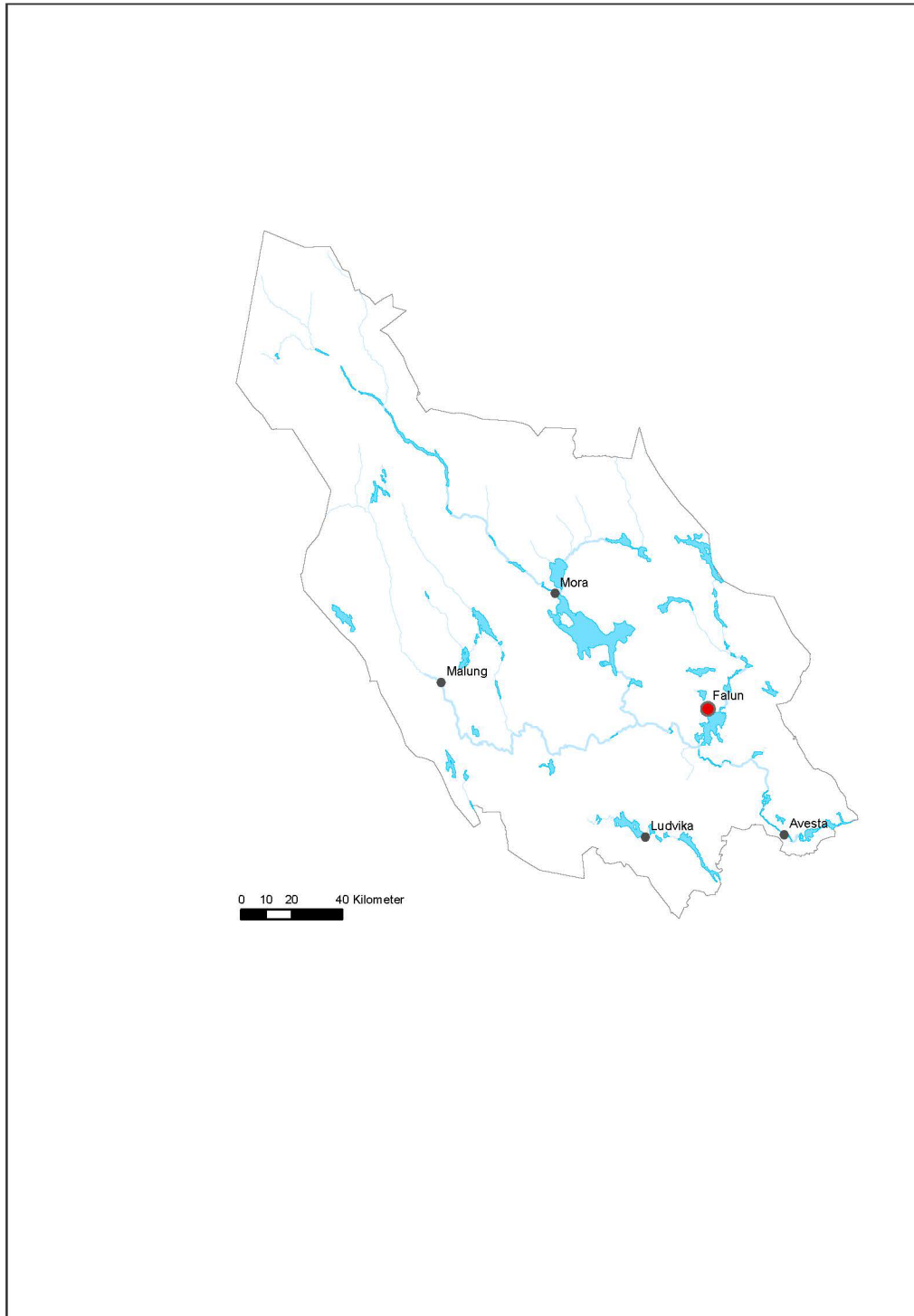
Bilagor

1. Fyndlista
2. Figurer

Bilaga 1. Fyndlista

Nr	Sakord	Material	Vikt g	Antal	Fragm.	Kontext	Beskrivning
1	Kärl	Keramik	0,5	1	1	L2	Fajans
2	Kärl	Keramik	3	1	1	L2	Flintgods, 1700-tal
3	Kritpipa	Kritlera	3	1	1	L2	
4	Fat/skål	Keramik	32	1	1	L3	Yngre rödgods med rester av brun glasyr
5	Fat/skål	Keramik	13,5	1	1	L3	Yngre rödgods med rester av kritleradekor
6	Fat/skål	Keramik	22	1	1	L3	Yngre rödgods med rester av kritleradekor
7	Kärl	Keramik	26	3	3	L3	Yngre rödgods med rester av kritleradekor
8	Fat	Keramik	7	1	1	L3	Yngre rödgods
9	Trebensgryta	Keramik	20	1	1	L3	Invändigt glaserad trebensgryta av yngre rödgods

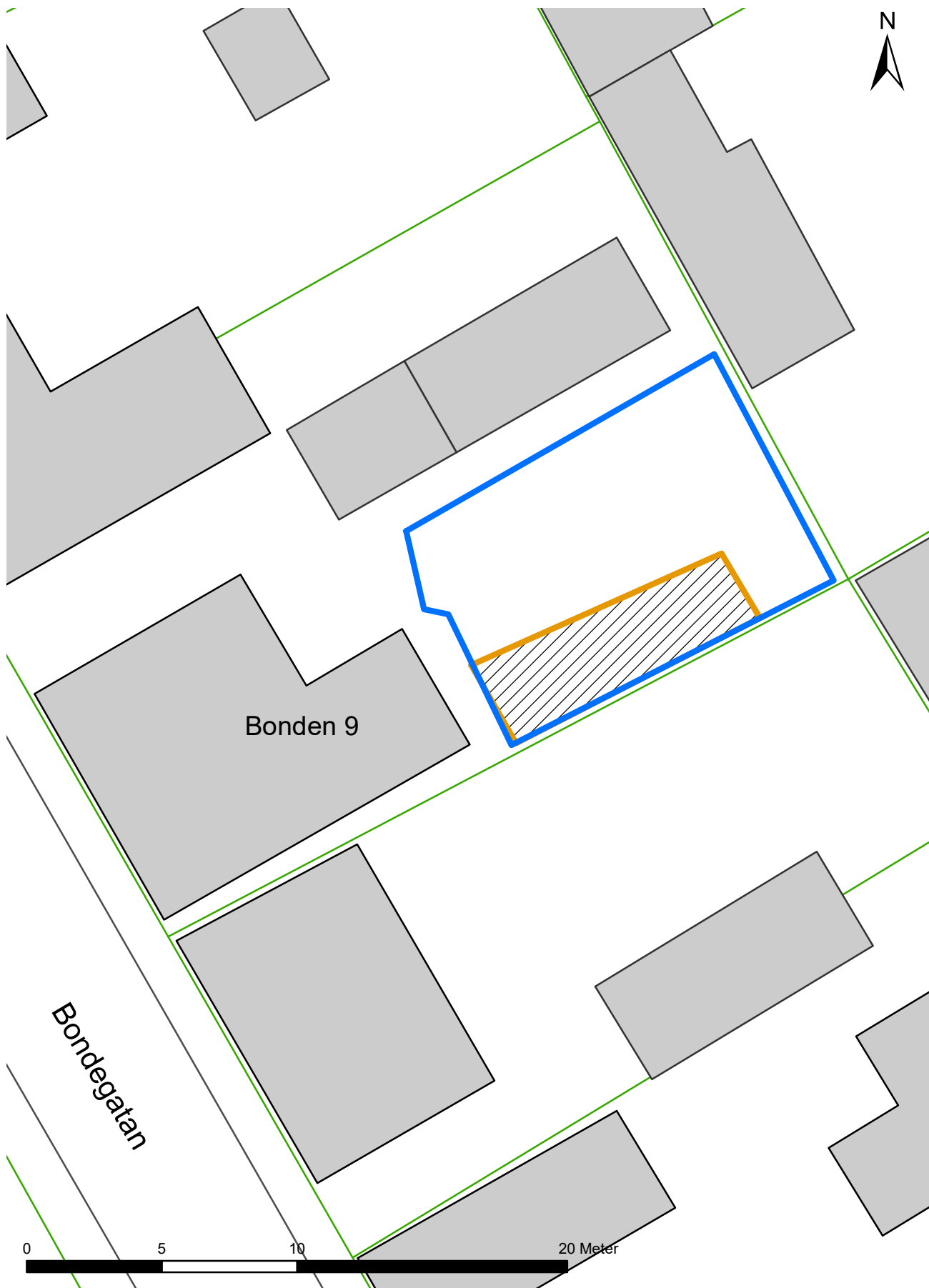
Bilaga 2 Figurer



Figur 1. Översiktskarta över Dalarna.



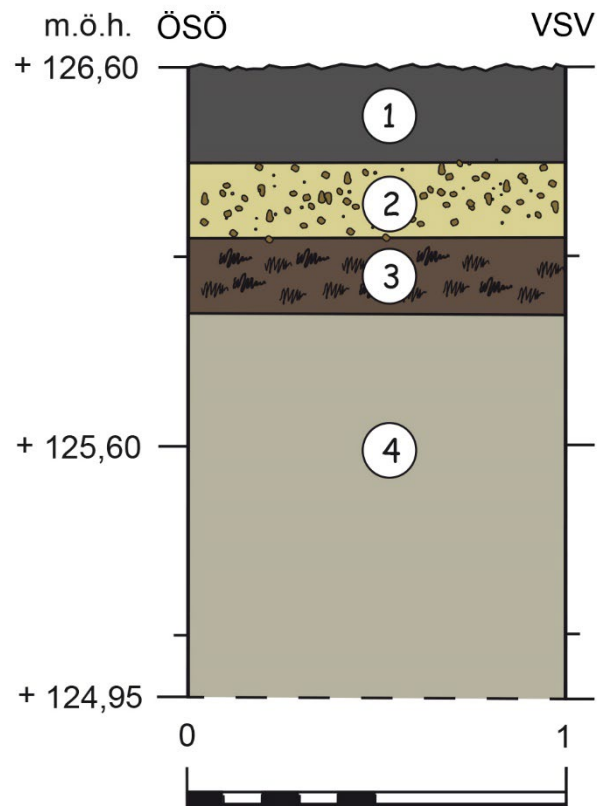
Figur 2. Översikt över Falu stad med det aktuella området markerat.



Figur 3. Schaktets (blått) läge i kvarteret. Djupschaktet är markerat med gul kontur och skrafferat, bevarade lämningar fanns längs den sydöstra kanten. Skala 1:200



Figur 4. Djupschaktet i den sydöstra kanten på undersökningsområdet. I schaktväggen syns bevarade lager ovan den naturliga leran (grön markering). Nedgrävningar för buskar fanns på flera ställen (markerat rött). Foto från V, David Fahlberg.



Figur 5. Schematisk profil över lagerföljden i den SÖ schaktväggen:

L1. Marklager (rabattjord) m rötter och recent fyllning 0,25–0,5 meter tjockt (djupast vid nedgrävningar för buskar, längst i nordöst helt genomgrävt till naturlig nivå).

L2. Lerigt ljusgult till beige utjämningslager med tegelkross, mindre stenar och kopparslagg. Fynd av flintgods och fajans-keramik(bilaga 1). 0,2 meter tjockt, (bitvis genomgrävt).

L3. Smetigt brunt kulturlager med grövre organiskt material, träflis, huggspån, rötter och ben m.m. Bitvis finns enstaka tegelkross och lerskikt i lagret. Troligen äldre mark/gårdsyta. Ca 0,2 meter tjockt. Fynd av yngre rödgodskeramik samt kritpipa (figur bilaga 2).

L4. Naturligt förekommande lera, beige till ljusgrå. Enstaka uppstickande naturliga stenar i lagret, uppemot 0,7 meter i diam.



Figur 6. Mynningsbit av ett kokkäril (F9) hittat i det äldre marklagret L3. Foto David Fahlberg