

Arkeologisk utredning

# STÅLBÖ

inför planerad täkt i område med gruvor och  
lägenhetsbebyggelse i Garpenbergs socken  
Hedemora kommun, Dalarnas län



Arkeologisk rapport 2023:3

David Fahlberg



Arkeologisk utredning

# STÅLBO

inför planerad täkt i område med gruvor och  
lägenhetsbebyggelse i Garpenbergs socken  
Hedemora kommun, Dalarnas län

David Fahlberg

Dalarnas museum  
Arkeologisk rapport 2023:3

Renritning: David Fahlberg

Form: Eva Carlsson

Framsida: Storskifteskartan från 1813 över det aktuella området med utredningens avgränsning inritad. Skala 1:6500.

Rapporten finns på Dalarnas museums hemsida och i Forsök

Upphovsrätt, om inget annat anges, enligt Creative Commons licens CC BY

Fastighetskartan: © Lantmäteriet.

Terrängkartan: Lantmäteriet (CC0)

Tryck: Dalarnas museum, Falun, 2023

ISSN 1400-8815

## *Innehåll*

Sammanfattning .....	5
Inledning .....	6
Syfte.....	7
Metod.....	7
Arkivstudier.....	7
Fördjupad .....	7
inventering.....	7
Kunskapsläge.....	8
Resultat .....	11
Fördjupad inventering .....	11
Komplettering av tidigare kända lämningar .....	13
Nya lämningar .....	16
Slutsatser .....	19
Utvärdering och potential.....	20
Referenser.....	21
Arkiv .....	21
Tekniska och administrativa uppgifter .....	22
Bilaga 1, Dokumenterade lämningar .....	23
Kompletteringar .....	23
Nyregistrerade lämningar .....	23

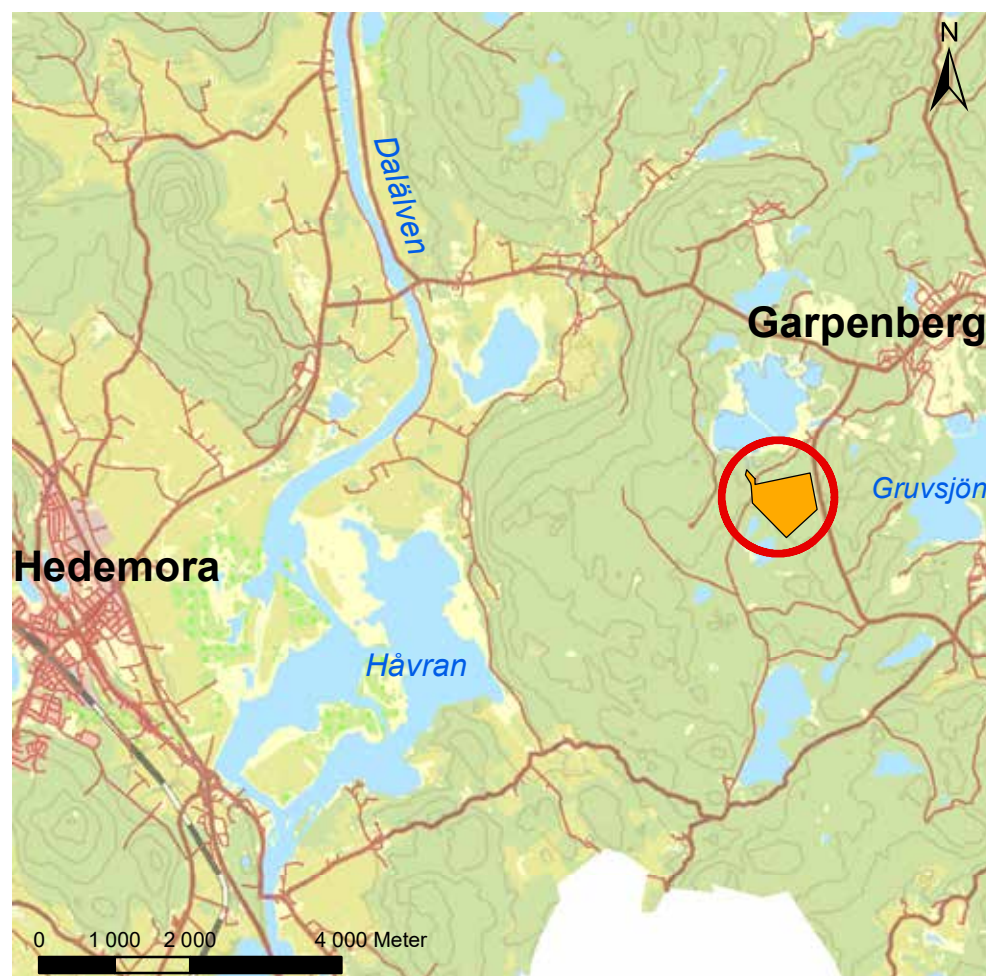


*Utredningsområdet låg i Garpenberg öster om Hedemora i sydöstra Dalarna. Det markerade utsnittet motsvarar figur 1.*

## Sammanfattning

Dalarnas museum genomförde i september 2022 en arkeologisk utredning steg 1 i Stålbo i Garpenberg, Hedemora kommun. Steg 1-utredningen utgjordes av en fördjupad fältinventering av området för att ta reda på om fornlämningar kommer att beröras av en planerad bergtäkt.

Vid inventeringen framkom totalt 12 tidigare okända lämningar, varav tio benämndes som möjlig fornlämning, en som övrig kulturhistorisk lämning och en som fornlämning. Dessutom fanns fyra redan kända lämningar som kunde bekräftas och i vissa fall tillföras ny information vad gäller lämningarnas dokumentation och geografiska läge. Av dessa bedömdes tre som fornlämning och en som övrig kulturhistorisk lämning.



Figur 1. Utdraget ur terrängkartan visar utredningsområdets läge i Hedemora kommun. Skala 1:100 000.



Figur 2. Utdrag ur terrängkartan med utredningsområdets läge i Garpenbergs socken. Skala 1:50 000.

En lägenhetsbebyggelse i den östra änden av utredningsområdet kompletterades med flera anläggningar, bland annat en husgrund och en brunn. Därtill fanns även en tidigare oregistrerad färdväg som anslöt till området norrifrån.

Ett flertal lämningar efter gruvdrift framkom i den södra delen av området, dels två gruvområden sammansatta av flera lämningar, dels flera ensamligande gruvlämningar i form av gruvhål, varphögar med sten efter gruvbrytning, malmupplag samt olika typer av provgropar för gruvbrytning.

Två större gruvområden var redan kända inom utredningsområdet, Torrbergsgruvorna och Stålbogruvan. Stålbogruvans område var större än tidigare känt och tillfördes ny dokumentation. Den klassificerades även om till fornlämning. Inom området fanns också ett kallmurat gränsmärke byggt av varpsten.

Två kolningsanläggningar i form av kolbottnar fanns i den östliga delen av utredningsområdet.

Dalarnas museum förordar att gruvlämningar och bebyggelse lämningar med färdväg undersöks vidare innan eventuell exploatering.

## Inledning

I september 2022 genomförde två arkeologer från Dalarnas museum en arkeologisk utredning, steg 1, i Stålbo i Garpenberg, Hedemora kommun (figur



1). Anledningen till utredningen var att Boliden Mineral AB planerar att ta upp en husbehovstäkt inom ett område strax söder om Ryllshytttemagasinet i Garpenberg (figur 2). Beslut om utredningen togs av Länsstyrelsen i Dalarnas län, dnr 431-19533-2021.

## Syfte

Syftet med utredningen var att ta reda på om fornlämningar berörs av det planerade arbetsföretaget. Utredningen skulle preliminärt avgränsa nyupptäckta fornlämningar inom utredningsområdet och även redan kända lämningar skulle kontrolleras vad gäller utbredning och placering.

Resultaten från utredningen ska kunna användas vid Länsstyrelsens fortsatta tillståndsprövning och utgöra underlag inför eventuella kommande arkeologiska åtgärder. Resultaten ska också kunna användas som planeringsunderlag för företagaren.

## Metod

### Arkivstudier

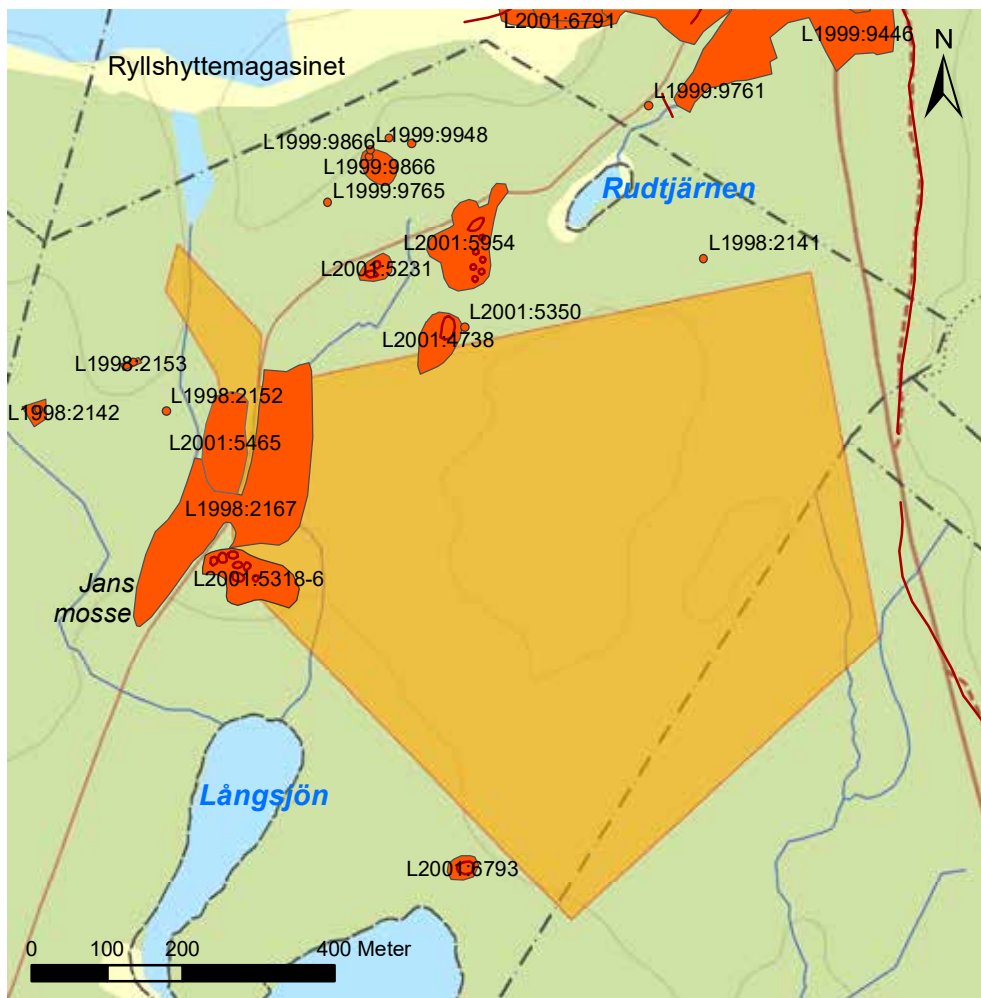
Inledningsvis gjordes översiktliga studier av historiskt kartmaterial i Lantmäteriets webbaserade kartdatabaser som innefattar Rikets allmänna kartverk, Lantmäteristyrelsens arkiv och Lantmäterimyndigheternas arkiv. Relevanta kartor rektifierades digitalt mot fastighetskartan. Riksantikvarieämbetets kulturmiljöregister och Skogsstyrelsens databas Skogens pärlor gick igenom för att se vilka lämningar som fanns registrerade i området sedan tidigare. Resultatet från arkivstudierna utgjorde sedan underlag till fältarbetet och har översiktligt redovisats nedan i avsnittet *Kunskapsläge*.

### Fördjupad inventering

Fältinventeringen innebär att terrängen i utredningsområdet granskades till fots (figur 3). Påträffade lämningar dokumenterades och mättes in med Riksantikvarieämbetets fältregistreringsverktyg, Fältreg, för att sedan renskrivs och kompletteras i Fornreg enligt Riksantikvarieämbetets rekommendationer och praxis. Många gånger är fotodokumentering i skogsterräng vanskelig då lämningar som syns i verkligheten inte går att



Figur 3. Pågående fältinventering efter fornlämningar i den kalhuggna terrängen i utredningsområdets sydöstra del. Foto från söder, David Fahlberg.



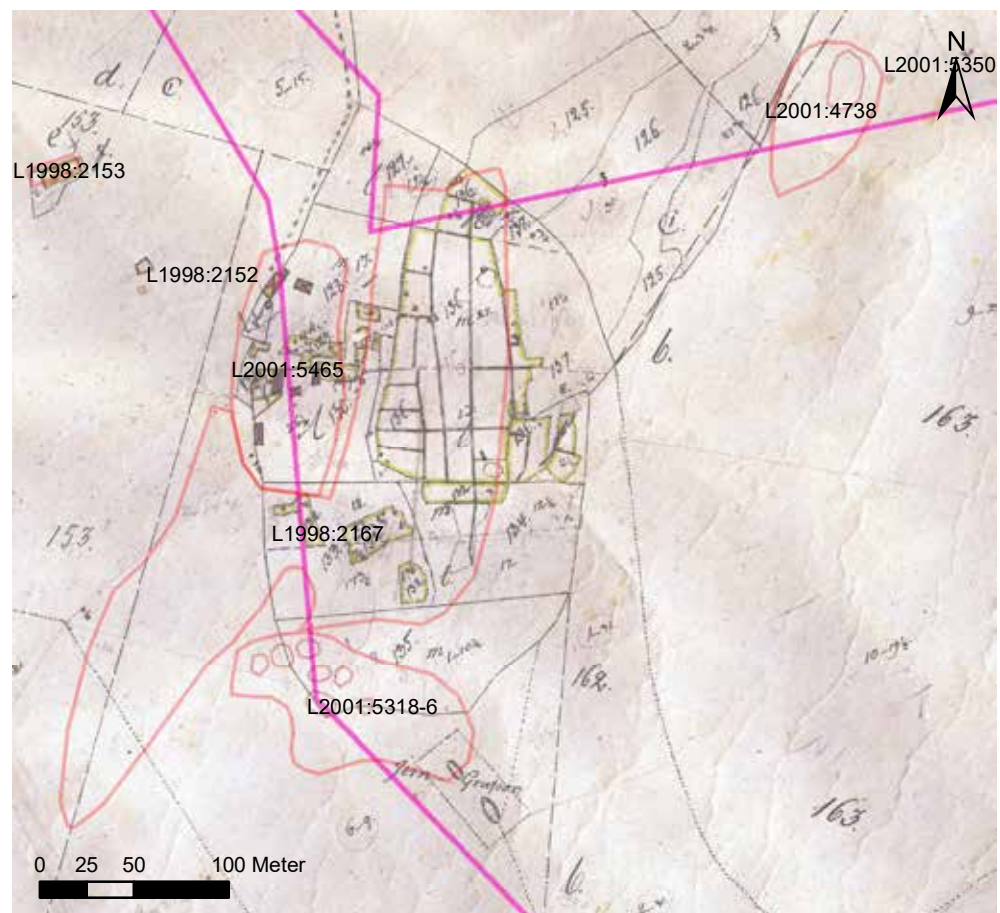
Figur 4. Utdrag ur fastighetskartan med utredningsområdet med registrerade lämningar i närområdet. Skala 1:10 000.

urskilja i bild. Lämningar fotograferades där så var möjligt. Dokumenterade lämningar tilldelades senare lämningsnummer i Fornreg. Redan registrerade lämningar kontrollerades och uppdaterades vad gäller information och geografiskt läge.

### Kunskapsläge

Garpenberg är en utpräglad bergslagsbygd. Runt om i landskapet finns talrika lämningar efter gruv- och hyttverksamhet. Det finns tecken som tyder på att brytning av kopparmalm har försiggått under stor delen av järnåldern (Qvarfort 1981; Bindler m.fl. 2017). Det var dock under medeltiden som metallhanteringen i Garpenberg verkligen tog fart och bygden skapades. Det äldsta skriftliga belägget för Garpenberg är från 1402 (Landeholm 1999). Spår efter områdets förhistoria har i stort sett uttraderats av den omfattande verksamhet som försiggått sedan dess.

Det fanns två kända fornlämningar inom utredningsområdet sedan tidigare, ett gruvområde L2001:4738 tillhörande Torrbergsgruvorna, samt en lägenhetsbebyggelse L2001:5465 med en husgrund och en jordkällare (figur 4). Till den senare hör också ett större område av fossil åkermark åt öster och sydväst L1998:2167, registrerad som övrig kulturhistorisk lämning. Därtill



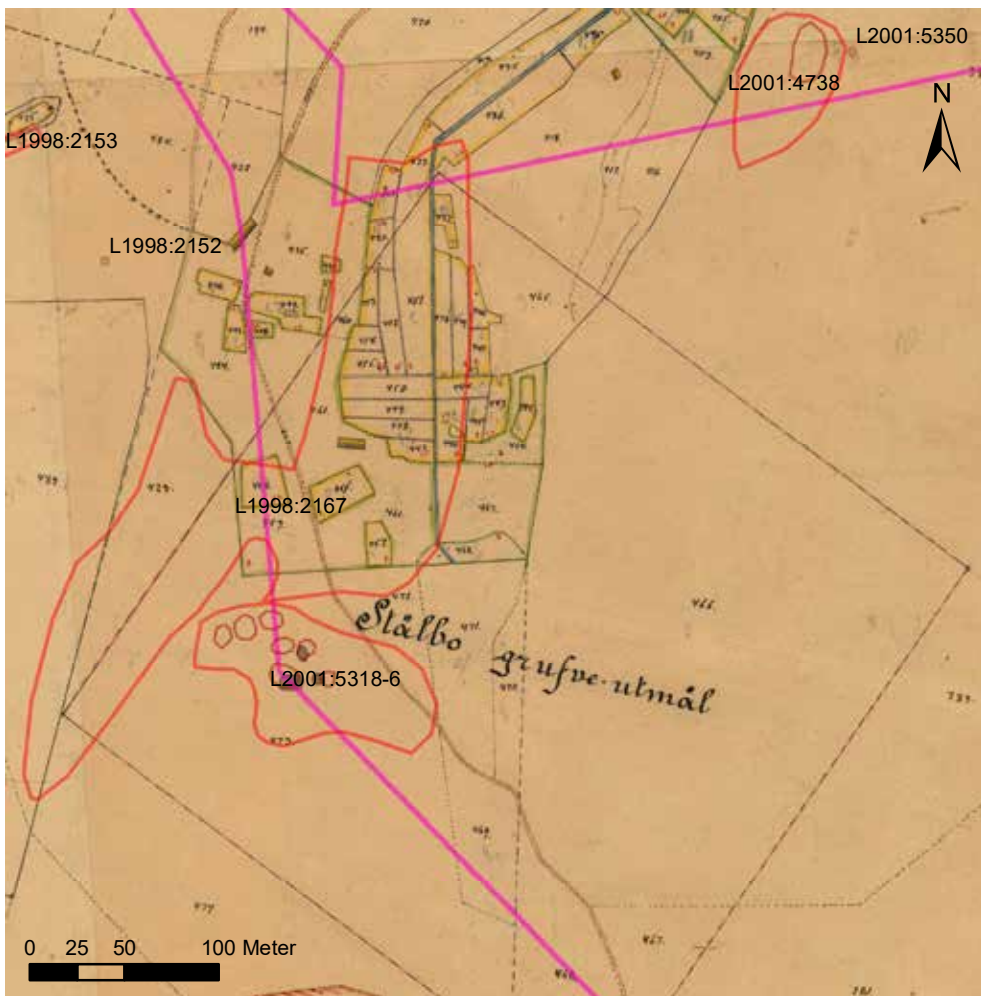
Figur 5. Storskifteskartan från 1811 rektifierad mot dagens fastighetskarta med registrerade fornlämningar inlagda. Skala 1:4 000.

finns även en möjlig fornlämning i form av gruvområdet L2001:5318, kallat Stålbogruvan (figur 4).

De huvudsakliga historiska källorna rörande det aktuella området är de storskiftes- och laga skifteskartor som finns från 1800-talet. Stålbo finns också omnämnt i en husförhörlängd 1694, vilket är det tidigaste belägget (Rönnegård 1957:86). Där fanns då tre hushåll som troligtvis hör samman med den registrerade lägenhetsbebyggelsen L2001:5465. Vid en tidigare utredning 2011 (Bennström 2011), som tangerar den aktuella, noterades två bostadshus och en brunn, men informationen följde aldrig med in i kulturmiljöregistret (KMR, tidigare FMIS).

Den tidigare registrerade husgrunden och jordkällaren verkade utifrån utseende och material höra till det sena 1800-talet eller det tidiga 1900-talet och finns med på den ekonomiska kartan från 1963, medan den norra husgrunden troligen var äldre och eventuellt har sitt ursprung i 1600-talet (Bennström 2011).

På den ekonomiska kartan fanns ett bostadshus och tre uthus markerade, men dessa verkar ha andra lägen än byggnaderna på storskifteskartorna från 1810-talet, då även odlings- och betesmarken finns markerad som flera åkrar, gården och slogar, främst öster om lägenhetsbebyggelsen (figur 5). Åkermarken hade vid laga skiftet i slutet av 1800-talet ungefär samma utbredning som tidigare (figur 6). Den registrerade lämningen sträcker sig även åt sydväst, från lägenhetsbebyggelsen sett, vilket innebär att marken börjat brukas under 1900-talet. Men någon öppen odlingsmark fanns inte över huvud taget på den ekonomiska kartan, utan den verkar redan då ha varit planterad med gran.



Figur 6. Laga skifteskarta från 1896 rektifierad mot dagens fastighetskarta med registrerade fornlämningar inlagda. Stålbogruvans utmål har lagts in. Skala 1:4 000.

### Torrberg

Torrbergsgruvorna är utsatt med namn på den ekonomiska kartan från 1965 och består av två, eventuellt tre gruvområden L2001:5954, L2001:4738 och troligen L2001:5231. Spår efter tillmakning finns i alla områdena (KMR) vilket tyder på äldre gruvdrift även om metoden på flera ställen användes ända in på 1800-talet (Rydberg 1971). Uppgifter finns att gruvorna stod öde 1768 (Landholm 1999:259) men de har troligen övergetts redan under 1600-talet.

Det gruvområde som berörs av den aktuella utredningen är L2001:4738, ca 90x50 meter stort i nordöst-sydvästlig riktning, bestående av flera gruvhål (figur 4). Lämningen består av 13 mindre gruvhål 1-5 meter i diameter samt ett större, omkring 10 meter i diameter, och därtill skrotstensvarp omkring gruvhålen (KMR).

### Stålbo

Stålbogruvan benämns även den på den ekonomiska kartan och består enligt registreringen av 8 gruvhål, 10 skärpningar samt skrotstensvarp. Möjliga spår av tillmakning finns i ett av hålen och vid ett annat finns stockrester efter en eventuell lave (KMR).

Området finns också utmärkt på storskifteskartorna från 1811 (U13-47:2) och 1813 (20-gar-53) såsom Jerngruvor och syns som två större gruvhål inom ett större område (figur 5). Den registrerade lämningen i KMR ligger dock



Figur 7. Kalhugget område i den sydöstra delen av utredningsområdet. Foto från söder, David Fahlberg.

strax nordväst om området på kartan, vilket tyder på att flera av gruvhålen är något yngre än kartan.

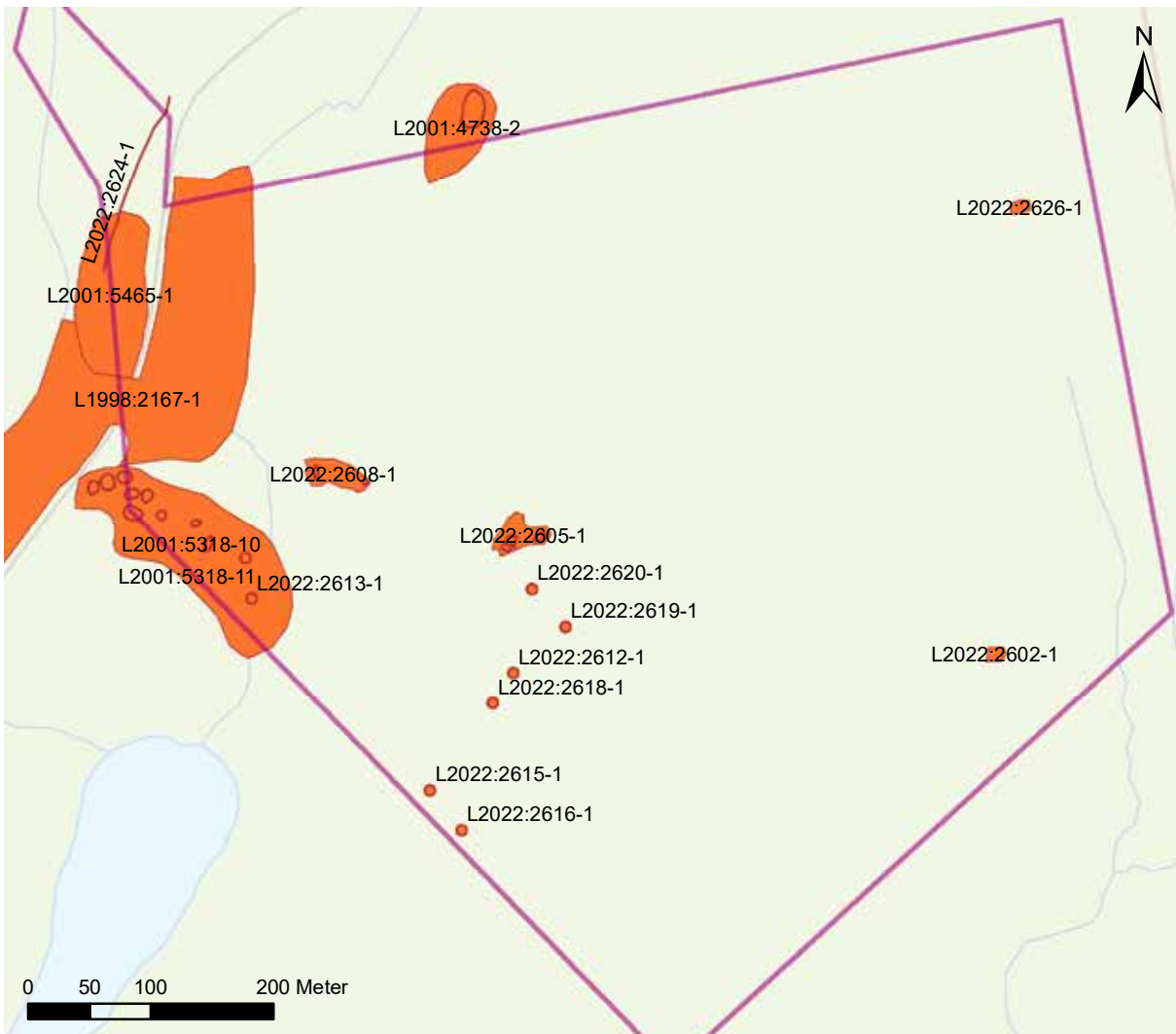
Det finns uppgifter om att gruvan bröts under 1870-talet (Landeholm 1999:259 med ref). Vid laga skiftet 1896 (20-gar-108; figur 6) finns tre gruvhål utsatta som stämmer väl med några av de registrerade gruvhålen. Ett större område benämns "Stålbo gruve-utmål" och sträcker sig omkring 400x400 meter, vilket idag även innefattar en stor del av den fossila åkermarken. Eventuellt hade brytningen i det tidigare området då avstannat eller så ville man utöka brytningen över ett större område. Ett utmål är ett område för gruvdrift som inmutades periodvis, storleken på inmutningen kunde innan slutet av 1800-talet ha uppgått till över 12 hektar (120 000 m<sup>2</sup>) men begränsades 1884 till högst 4 hektar (Nordisk familjebok 1904-1926:122-124) vilket talar för att området utmåtts långt innan laga skiftet genomfördes.

Eventuellt har provbrytningar – så kallade skärpningar, eller jordrymningar där endast jorden röjts undan – inte ritats ut på kartan. Värt att nämna är att även sådana lämningar i KMR benämns såsom gruvhål.

## Resultat

### Fördjupad inventering

Utredningsområdet var ca 482 800 m<sup>2</sup> och bestod till  $\frac{3}{4}$  av skogsmark i de norra och västra delarna samt markberett kalhygge och föryngringsskog i den sydöstliga  $\frac{1}{4}$  av området. I den markberedda delen gick inga eventuella lämningar att urskilja då marken beretts hårdhänt. Det låg även mycket ris, grenar och andra trädrester kvar från avverkningen (figur 7). Även den nordvästra delen av utredningsområdet hade nyligen avverkats och var nedrisad, men med mindre markskador. De skogbevuxna västra delarna sluttade bitvis skarpt åt söder och väster och kunde i partier endast inventeras översiktligt.



Figur 8. Utdrag ur fastighetskartan med lämningar ingående i utredningen. Utredningsområdet markerat med lila. Skala 1:6 000.

Lämningsnr KMR	Typ	Åtgärd	Bedömning
L2022:2626	Kolningsanläggning	Nyregistrerad	Övrig kulturhistorisk lämning
L2022:2624	Färdväg	Nyregistrerad	Fornlämning
L2022:2620	Gruvhål	Nyregistrerad	Möjlig fornlämning
L2022:2619	Gruvhål	Nyregistrerad	Möjlig fornlämning
L2022:2618	Gruvhål	Nyregistrerad	Möjlig fornlämning
L2022:2616	Gruvhål	Nyregistrerad	Möjlig fornlämning
L2022:2615	Gruvhål	Nyregistrerad	Möjlig fornlämning
L2022:2613	Gränsmärke	Nyregistrerad	Möjlig fornlämning
L2022:2612	Gruvhål	Nyregistrerad	Möjlig fornlämning
L2022:2608	Gruvområde	Nyregistrerad	Möjlig fornlämning
L2022:2605	Gruvområde	Nyregistrerad	Möjlig fornlämning
L2022:2602	Område med skogsbrukslämningar	Nyregistrerad	Möjlig fornlämning
L2001:5465	Lägenhetsbebyggelse	Uppdaterad information	Fornlämning
L2001:5318	Gruvområde	Utvidgat område och uppdaterad information	Fornlämning
L2001:4738	Gruvområde	Bekräftad i fält	Fornlämning
L1998:2167	Fossil åker	Bekräftad i fält	Övrig kulturhistorisk lämning

Figur 9. Inventerade och registrerade lämningar.

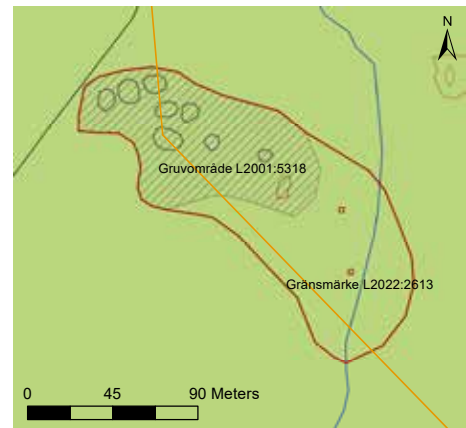
De flackare delarna med yngre trädbestånd ovan sluttningen var bitvis mindre påverkat av tidigare skogsbruk i form av uppvälta stenar, gropar m.m.

Inventeringen resulterade i totalt 16 lämningar (figur 8 och 9) vilka delas upp mellan tidigare kända lämningar och nyregistrerade lämningar. De tidigare kända lämningarna har antingen bara bekräftats, eller fått uppdaterad information vad gäller placering, utbredning eller ingående lämningar. Därtill fanns också nyregistrerade lämningar som på något vis förhöll sig till de kända lämningarna utan att självklart ingå i dessa.

Närmare beskrivningar av dokumenterade lämningar finns i bilaga 1. I de fall där lämningen endast bekräftades så gjordes ingen ytterligare dokumentation.

#### *Komplettering av tidigare kända lämningar*

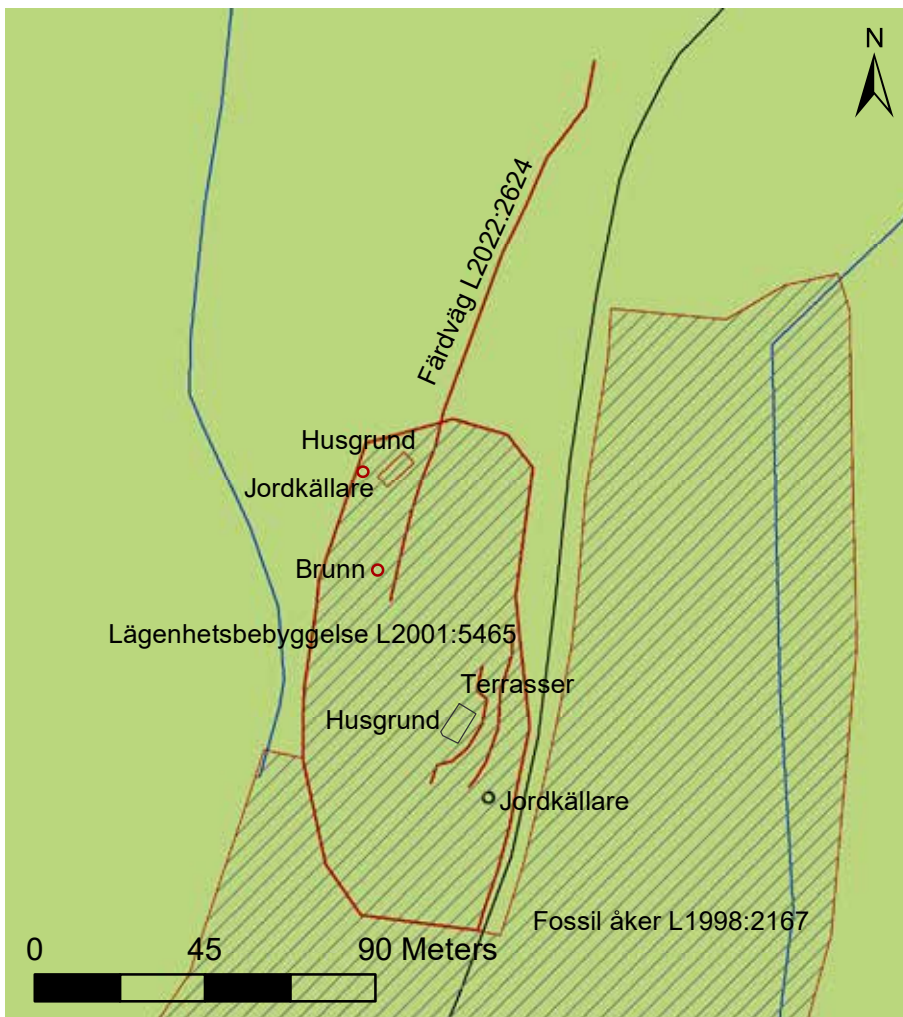
**Stålbogruvan, gruvområde L2001:5318**, sträckte sig längre åt sydöst än tidigare registrerat (figur 10) och innehöll ytterligare två gruvhål samt troligen några skärpningar och jordrymningar som täckts av varpsten. Gråbergsvarp fanns över i stort sett hela området och var svåra att skilja åt i separata enheter. Den nordvästra utbredningen av lämningssområdet stämde med KMR och bekräftades därför enbart i fält.



Figur 10. Stålbogruvan L2001:5318 med den skräfferade äldre registreringen och den nya, röda. Nya anläggningar har markerats med rött. Skala 1:4 000.



Figur 11. Kallmurat gränsmärke eller fundament 2022:2613. Foto från söder, Lee Widegren Lundin.



Figur 12. Lägenhetsbebyggelse L2001:5465 och färdväg L2022:2624. Nyregistrerade lämningar har markerats med rött, äldre med svart. Skala 1:2 000.

Inom gruvområdet fanns även ett kallmurat triangelformat **gränsmärke** eller fundament **L2022:2613** som registrerades separat, men som eventuellt hör till gruvområdet då det hade uppförts av bearbetade stenar (ev. varpstenar), ovanpå ett gråbergsvarp (figur 11). Genom gruvområdet och ca 3 meter öster om konstruktionen gick en mindre bäck som bitvis var stenskodd, delvis med bearbetade stenar.

**Lägenhetsbebyggelse L2001:5465** har uppdaterats med ytterligare information. Fornlämningsområdet bestod av **2 grunder** efter boningshus, **2 jordkällare**, **1 brunn** samt **2 terrasser** (figur 12).

Tidigare hade ett boningshus och en jordkällare registrerats (figur 13) i den södra delen av området. Öster om den grunden fanns även två tidigare okända terrasser, omkring 40 meter långa i nordsydlig riktning.

I den norra delen av tomten fanns ytterligare en husgrund, mindre framträdande, rektangulär, av obearbetade stenar. Direkt sydväst om denna syntes en rad med stenar som eventuellt utgjorde en utbyggnad. Den senare var dock körskadad och delvis täckt av ris. Strax väster därom fanns en ca 3x3 meter stor jordkällare ingrävd i botten av en slänt.

Ca 20 meter längre åt söder fanns en stensatt och igenfylld brunn, rund, ca 1,5 meter diameter och 0,5 meter djup. Väster om denna var en plan mindre yta, troligen en äldre odlingsyta tillhörande gården, nu bevuxen med sly



samt större granar. Det talar för att brunnen och odlingsytan varit ur bruk minst 100–150 år.

Inom lägenhetsbebyggelsen fanns också kulturväxter, bl.a. lärkträd och ek, vilka skvallrade om utbredningen av bebyggelsen. Mellan de två husgrunderna fanns även två röseliknande lämningar som dock troligast härstammade från senare utdikning.

Genom och norr om gårdstomten gick en färdväg L2022:2624 i ungefär nord-sydlig riktning (figur 14). Ca 150 meter av den fanns bevarad som en plan vägyta med stenar synliga sporadiskt i kanten. Färdvägen förhöll sig tydligt till den norra delen av bebyggelsen i L2001:5318.



Figur 13. Jordkällaren i den södra delen av lägenhetsbebyggelsen L2001-5465. Källaren var valvbyggd av bearbetade stenar och med en yttre vägg av tegelstenar vid ingången. Foto från öst, Lee Widegren Lundin.



Figur 14. Dokumentering av färdväg L2022:2624. Vägen svagt urskiljbar från i bild. Foto från nordöst, Lee Widegren Lundin.



Figur 15. Nyregistrerade lämningar efter gruvverksamhet i utredningens sydöstra del. Utredningsområdets sydvästra gräns, orange markering. 1:2 500.

### Nya lämningar

Sammanlagt dokumenterades tolv nya lämningar inom utredningsområdet. Av dessa var åtta olika typer av lämningar efter gruvverksamhet koncentrerat till de sydvästra delarna av utredningsområdet (figur 15). Två gruvområden fanns, som bestod av flera sammansatta lämningar i form av gruvhål, gråbergsvarp och skärpningar.

**Gruvområde L2022:2608** låg omkring 60 meter nordöst om Stålbogruvans gruvområde och var ca 50x20 meter stort i öst-västlig riktning. Det ca 2x12 meter stora gruvhålet var i fast klyft och hade eventuella spår av tillmakning i form av släta ytor i schaktväggarna (figur 16).

**Gruvområde L2022:2605** låg omkring 100 meter längre österut från ovan nämnda och var ca 50x30 meter stort. Gruvhålet fanns i den sydöstra delen av området och var 7x8 meter stort i fast klyft med spår av eventuell tillmakning (figur 17). Strax söder om detta fanns ett större gråbergsvarp (figur 18). I området fanns i övrigt tre skärpningar samt två ytterligare gråbergsvarp.

Ensamliggande i landskapet fanns två malmupplag (figur 19) och flera skärpningar, jordrymningar och gråbergsvarp. Till största delen var gruvläm-

ningarna belägna i en storblockig sydvästsluttning bevuxen med barrskog.

Två lämningar efter kolning fanns i form av kolbottnar i den östra delen av UO. Den ena, L2022:2626, låg i norra delen i gallrad tallskog och var ca 12x15 meter stor, med vallar och rännor i öst och väst. Troligen har det varit en liggmila, men var för otydlig för en definitiv bedömning. Den andra, L2022:2602, låg i den södra delen i föryngrad blandskog. Den registrerades som område med skogsbrukslämningar då den bestod av en yngre, rund kolbotten efter en resmila omkring 12 meter i diameter. Den överlagrade en äldre och större rektangulär kolbotten efter en liggmila, ca 14x20 meter i nordväst-sydöstlig riktning.

Gränsmärket L2022:2613 är en nyregistrerad lämning, men har redovisats i tidigare avsnitt då det eventuellt ingår i gruvområde L2001:5318.



Figur 16. Avlångt gruvhål med eventuella spår efter tillmakning inom gruvområde L2022:2608. Foto från sydöst: Lee Widegren Lundin.



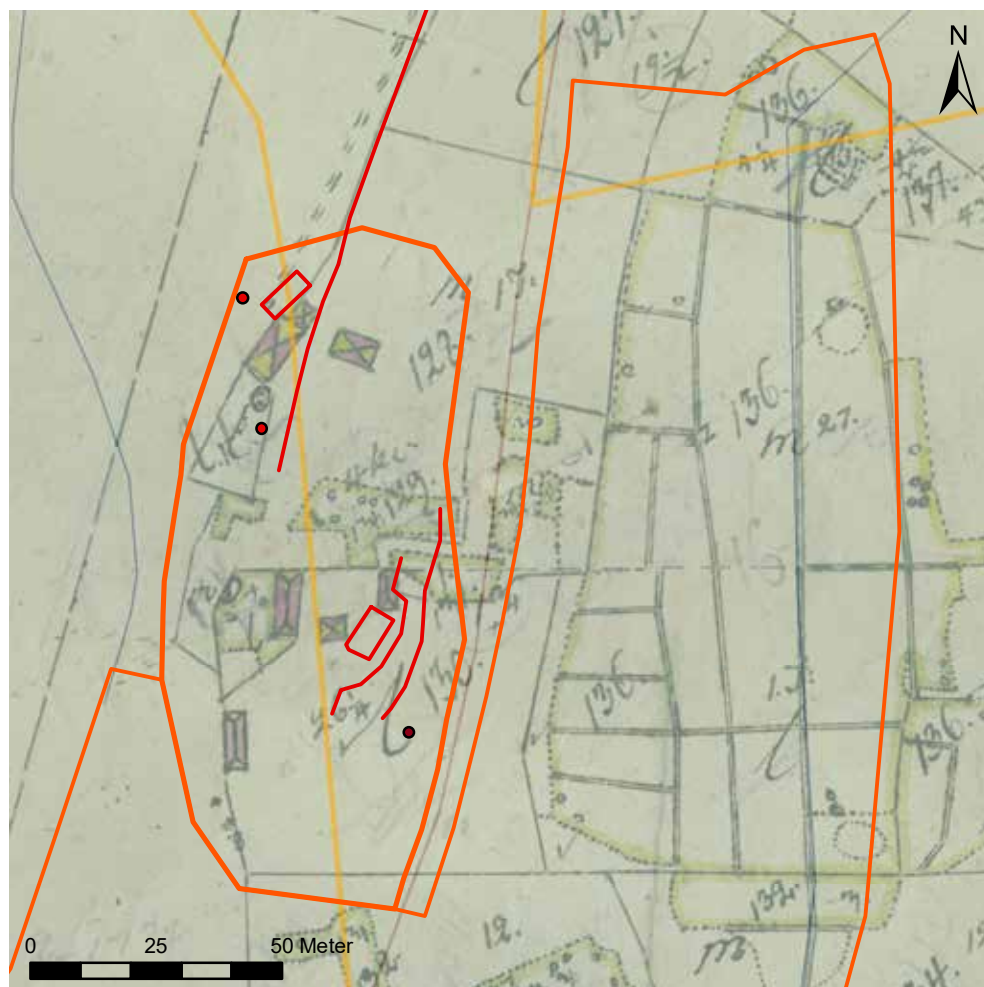
Figur 17. Gruvhål inom gruvområde L2022:2605. Foto från sydväst, Lee Widegren Lundin.



Figur 18. Gråbergsoarp söder om gruvhålet inom gruvområde L2022-2605. Foto från sydöst, Lee Widegren Lundin.



Figur 19. Malm upprivet ur malmupplag av en rotvälta, troligen järnmalm. Foto David Fahlberg.



Figur 20. Storskifteskartan från 1813 rektifierad mot dagens karta med lämningar inom lägenhetsbebyggelsen L2001-5465 inritade. Skala 1:1 500.

## Slutsatser

Den del av Torrbergsgruvorna (L2001:4738) som ligger i den norra delen av utredningsområdet kunde bekräftas i fält och förblir oförändrad vad gäller dess status som fornlämning i KMR. Det samma gäller även den fossila åkermarken som ligger intill lägenhetsbebyggelsen i den västra delen av utredningsområdet.

Inom lägenhetsbebyggelsen fanns fler lämningar än vad som tidigare var känt även om redan en tidigare utredning påträffat bebyggelselämningar i den norra delen. Byggnaderna inom lämningen är svåra att placera vad gäller de historiska kartorna. Färdvägen finns med på storskifteskartan, om än något förskjuten, så även brunnen, men bebyggelsen stämmer inte med kartan förutom eventuellt den norra byggnaden (figur 20). En anledning till att denna byggnad är något förskjuten i förhållande till kartan kan vara att lämningen punktats in i fältreg vilket inverkar på noggrannheten. Den senare laga skifteskartan stämmer överhuvud taget inte med de lämningar som finns inom lägenhetsbebyggelsen vilket talar för att de antingen tillkommit innan eller strax efter sekelskiftet 1900. Fornlämningsstatusen är oförändrad vad gäller lämningen då flera av lämningarna kan beläggas tidigare än 1850 och troligen finns äldre lämningar som inte syns idag.

De tidigare kända gruvlämningarna L2001:5318, kallade Stålbogruvan, har varit brytningsplats för järnmalm, troligen redan innan 1800-talet. Gruvan har

belägg i tidigt 1800-tal och gruvområdet uppfyller alla rekvisit för att bedömas som fornlämning, även om delar av den brutits senare.

Troligen hörde de nyregistrerade lämningarna av gruvdrift, de som ligger öster om gruvans kärnområde till Stålbogruvans utmål; den inmutning som omnämns på laga skifteskartan från 1896. Det är dock vanskligt att avgöra vilka, om några, av dessa lämningar som tillkommit innan 1850-talet och som därför ska bedömas som fornlämningar, även om några lämningar bär indicier som talar för äldre tiders bruk. Bedömningen av gruvlämningarna som ligger utanför det område som finns på storskifteskartan från tidigt 1800-tal, bedöms därför endast som möjliga fornlämningar.

De två kolningslämningar som finns i de östligare delarna av utredningsområdet bedöms enligt praxis som övriga kulturhistoriska lämningar. Det är dock inte otroligt att de kan ha samband med gruvbrytning eller närliggande hyttverksamhet och/eller lägenhetsbebyggelsen och således vara äldre än 1850.

### *Utvärdering och potential*

Utredningen har utförts i enighet med länsstyrelsens beslut och de syften som stipulerats i tillhörande förfrågningsunderlag.

Flera lämningar inom utredningsområdet berörs av det planerade arbetsföretaget. Utredningen har preliminärt avgränsat nyupptäckta fornlämningar inom utredningsområdet. Redan kända lämningar har kontrollerats och uppdaterats vad gäller deras dokumentation, utbredning och placering.

De lämningarna som fanns talar för att det finns komplexa sammanhang inom området både geografiskt och mellan olika tidsperioder. Flera av de lämningar som ingår i utredningsområdet bör därför förundersökas och kan potentiellt bidra med ny kunskap om det aktuella området och verksamheterna som försiggått över tid.

Gruvlämningarna bör undersökas närmare, i den mån det är möjligt, för att utröna om det finns tydliga spår av vilka arbetstekniker, t.ex. borring eller tillmakning, som kan ha använts vid brytningen med mera. Invid gruvhål, skärpningar och jordrymningar bör provschaktning göras för att se om andra lämningar finns som inte syns ovan jord. Där material har ackumulerats i exempelvis varp eller upplag kan material för datering finnas i underliggande lager.

Lägenhetsbebyggelse och färdväg bör ingå i en förundersökning, dels för att undersöka om flera lämningar finns under markytan och avgränsa dessa, men även för att tidsställa de olika lämningarna och avgöra kronologiska sammanhang på platsen.

En undersökning och datering av kolbottnarna skulle förutom att öka förståelsen för denna lämningstyp dessutom kunna bidra till en förståelse för de samband som funnits mellan olika lämningar i det kringliggande landskapet.

## Referenser

- Bennström, Greger (2011). *Arkeologisk utredning inför ledningsdragning Hamre – Ryllshyttan genom Hedemora och Garpenbergs socknar. Hedemora kommun, Dalarna. Dalarnas museum arkeologisk rapport 2011:4.*
- Bindler, Richard; Karlsson, Jon; Rydberg, Johan; Karlsson, Björn; Berg Nilsson, Lena; Biester, Harald & Segerström, Ulf (2017). Copper-ore mining in Sweden since the pre-Roman Iron Age : lake-sediment evidence of human activities at the Garpenberg ore field since 375 BCE. *Journal of Archaeological Science*, 12. s. 99–108.
- Landeholm, Sanna (1999). *Nedre Bergslagen i Dalarna: en sammanställning över de bergshistoriska lämningarna i By, Folkärna, Garpenbergs och Grytnäs socknar.* Stockholm: Jernkontoret.
- Meijer, Bernhard, Westrin, Theodor, Berg, Ruben G:son, Söderberg, Verner & Fahlstedt, Eugène (red.) (1904-1926). *Nordisk familjebok: konversationslexikon och realencyklopedi.* Ny, rev. och rikt ill. uppl. Stockholm: Nordisk familjeboks förl.
- Qvarfort, Ulf (1981). *Sulfidmalmsanteringens början vid Garpenberg och Öster Silvberg.* Jernkontorets bergshistoriska utskott H 20. Stockholm.
- Rönnegård, Sam (1957). *Garpenbergs socken.* Stockholm.

## Arkiv

- KMR. Kulturmiljöregistret: <https://app.raa.se/open/fornsok/>
- Lantmäteristyrelsens arkiv: U13-47:2. Storskifte, Garpenbergs socken 1811.
- Lantmäterimyndigheternas arkiv: 20-gar-53. Storskifte, Ryllshyttan 1813. 20-gar-108. Laga skifte Ryllshyttan 2:1, Hedemora. 1896.

## *Tekniska och administrativa uppgifter*

Länsstyrelsens diarienummer: 431-19533-2021  
Fornreg, uppdragsnummer: 202200432  
Socken: Garpenberg  
Fornreg, lämningsnummer: L1998:2167; L2001:4738; L2001:5318;  
L2001:5465; L2001:5465; L2022:2602;  
L2022:2605; L2022:2608; L2022:2612;  
L2022:2613; L2022:2615; L2022:2616;  
L2022:2618; L2022:2619; L2022:2620;  
L2022:2624; 2022:2626  
Fastighet: Hedemora Backgården 3:3, Hedemora  
Garpenbergs prästgård 1:1  
Koordinater, mitten: N 6684562  
(SWEREF99 TM) E 563805  
Höjd (RH 2000): 199 – 227möh  
Inmätning: Fältreg, GPS  
Utförandetid: 2022-05-03 till 2022-05-05  
Total yta: 482 800 m<sup>2</sup>  
DM projektnummer: 1806  
DM diarienummer: 214/21  
DM fotoaccession: DM ARK1810  
Inga fynd tillvaratagna  
Arkeologisk personal: David Fahlberg, Lee Widegren Lundin  
Fältarbetsledare: David Fahlberg  
Projektansvarig: David Fahlberg

Dokumentationsmaterialet förvaras på Dalarnas museum.

Analogt material: utskrivna foton, fältdokumentation m.m

Digitalt dokumentationsmaterial: shapefiler, digitala foton m.m.



## Kompletteringar

L2001:5318, "Stålbogruvan"

### Gruvområde

Gruvområde ca 210x70 m (VNV-ÖSÖ), bestående av 10 gruvhål, ett 10-tal skärpningar samt skrotstensvarp. Det konstaterades att gruvområdets utbredning fortsatte längre åt sydöst än tidigare känt. De lämningar som registrerades vid den aktuella utredningen var:

Gruvhål, avlångt/oregelbundet, 15x4 m (N-S) och ca 2 m ned till vattenytan. Fast klyft. Direkt åt Ö fanns gråbergsvarp ca 20x20 m.

Gruvhål, avlångt/oregelbundet, 15x8 m (N-S) och 1,5–2 m ned till vattenytan. Fast klyft. Direkt åt Ö fanns område med gråbergsvarp 9 m br. Direkt åt S fanns område med flera gråbergsvarp, sammantaget 25x30 m.

Gråbergsvarp fanns även längst åt SÖ i gruvområdet och täckte eventuellt ytterligare provgropar.

*Fornlämning*

L2001:5465

### Lägenhetsbebyggelse

Lägenhetsbebyggelse, 130x60 m (N-S), bestående av 2 grunder efter boningshus samt 2 jordkällare. Grund efter boningshus, 10x7 m (NNÖ-SSV), delvis övertorvad. Syllrader av delvis kanthuggna block, 0,3–0,8 m st. Centralt i grunden är ett spismursröse, 5 m diam och 1,2 m h, med rikligt med tegel i ytan. På grundens bägge gavelsidor är 2 utbyggnader, 4x2 m för farstur. Grund efter ett 2-familjshus. Ö om grunden är två terrasser omkring 40 m långa N-S. 15 m SÖ om grunden är: Jordkällare, 4x3 m, med intakt valv, slaget av tegel. Utgång åt SÖ.

I den N delen av tomten är: Husgrund, rektangulär, 5x10 m (NÖ-SV), 0,7 m h. Byggt av obearbetade stenar 0,1–0,6 m st. En övertorvad trapp/ramp finns på SÖ långsidan. Husgrunden beväxt av buskar.

Direkt SV om husgrunden syns rad med stenar som ev. utgör ytterligare en husgrund, ca 0,4x0,4 m. Utbyggnad? Över fanns körspår och delvis täckt av ris. 3 m V om husgrund är: jordkällare, kvadratisk, ca 3x3 m.

19 m S om husgrund finns en stensatt och igenfylld brunn, rund 1,5 m diam och 0,5 m dj. En stor gran växer på V sidan. Ligger direkt intill färdväg L2022:2624 som leder genom tomten. Det finns odlingsmark direkt Ö om brunnen.

I norra delen finns kulturväxter, lärkträd

och ek. Inom lägenhetsbebyggelsen finns även röseliknande lämningar från utdikning inom lämningens begränsning. Flera terrassliknande konstruktioner, ev. röjningssten.

*Fornlämning*

## Nyregistrerade lämningar

L2022:2602

### Område med skogsbrukslämningar

Område med kolbottnar. Kolbotten efter resmila, rund, 12 m diam. Vall av kolstybb runt hela kanten, 1,4 m br och 0,8 m h. Ränna tydlig i V och N, 1,2 m b, 0,5 m dj. Tägtrop direkt vid V kanten, ca 2x2 m st och 0,6 m dj. Överlagrar en äldre liggmila. Kolbotten av liggmila, ca 14x20 m (NV-SÖ), 0,3–0,5 m h. Vall bitvis synlig, tydligast i NÖ kanten.

Mycket kol påträffas i området vid provstick. Område markerat med kulturstubbar.

*Möjlig fornlämning*

L2022:2605

### Gruvområde

Gruvområde bestående av minst 3 skärpningar, 1 gruvhål och minst 3 gråbergsvarp.

Gruvhål, oregelbunden, 7x8 m Ö-V, 2,5–3 m till vattennivån vid N kanten, öppen klyft. Tillmakning? 20 m N om gruvhål är jordrymning, 6x6 m, 1 m dj. Beväxt med tallar och granar.

Direkt S om gruvhål är gråbergsvarp, närmast rektangulärt, 12x8 m (SV-NÖ), 1,1 m h. Fyra avlånga fördjupningar tvärs över bredden.

Ca 15 m Ö om gruvhål är skärpning, 6x10 m, 1 m dj. Beväxt med tallar och granar.

Längst i Ö är skärpning, 11x6 m (Ö-V), 1,2 m dj. Varpsten uppkastat på kanterna, tydligast i NÖ hörnet. Bevuxen med ett 10-tal små enbuskar, 4 tallar, 4 granar.

*Möjlig fornlämning*

L2022:2608

### Gruvområde

Gruvområde, bestående av 1 gruvhål, min 3 gråbergsvarp och ev. flera diffusa jordrymningar/skärpningar.

IV finns gruvhål, avlång/rektangulärt schakt, 1-2x12 m (N-S), öppen klyft, 3 m till vattennivån vid S kanten, 0,5 m till vatten vid N kanten. Tillmakning? 10 m NÖ om gruvhål finns gråbergsvarp, oregelbunden, ca 6x6 m. Stenar 0,05–0,3 m st. Jordrymning/skärpning direkt N

om gråbergsvarp, ca 6x10 m, diffus avgränsning.

I Ö är gråbergsvarp, oregelbunden, ca 13x10 m (Ö-V), ca 0,5 m h. Stenar 0,05–0,5 m st. Mer varpsten synligt sporadiskt åt S.

*Möjlig fornlämning*

L2022:2612

#### **Gruvhål**

Skärpning, oregelbunden, 4x3 m, 0,21 m till vattennivå, djupast i V. Gråbergsvarp kring kanterna, upp till 1 m h och ca 3 m br.

*Möjlig fornlämning*

L2022:2613

#### **Gränsmärke**

Gränsmärke, 2,5x1,5 m (Ö-V), 1 m h. Kallmurat fundament av bearbetade stenar, 0,1–0,75 m st. Byggt ovanpå gråbergsvarp.

*Möjlig fornlämning*

L2022:2615

#### **Gruvhål**

Jordrymning, ev. skärpning, oregelbunden, 10x6 m st (Ö-V), 0,5–2 m dj. Ingrävd i sluttning. Djupast i Ö. Stora stenblock synliga i kanter och botten.

*Möjlig fornlämning*

L2022:2616

#### **Gruvhål**

Jordrymning, oregelbunden, 8x3 m st (NÖ-SV), 0,5–1 m dj. Vallar av jord och sten runt kanterna, tydligast i NV, ca 2 m br, 0,5 m h. Markerad med en kulturstubbe.

En möjlig grundare jordrymning 5 m åt SÖ, samma längd.

*Möjlig fornlämning*

L2022:2618

#### **Gruvhål**

Skärpning, rektangulär, 2x15 m st, 0,5–1 m dj. Gråstensvarp runt kanterna, tydligast i Ö och V. Diffus avgränsning av varpen ca 2–3 m br.

*Möjlig fornlämning*

L2022:2619

#### **Gruvhål**

Malmupplag, osäker avgränsning, ca 7–12 m l, ca 0,8 m br (NÖ-SV), ca 1 m h. Tydligast i Ö kanten där malmblock ligger synliga.

*Möjlig fornlämning*

L2022:2620

#### **Gruvhål**

Malmupplag, oregelbunden, 7x4 m (NÖ-SV), 0,5–1 m h. Små block av malm synliga under torven.

*Möjlig fornlämning*

L2022:2624

#### **Färdväg**

Färdväg, 150 m l (NNÖ-SSV), 2–3 m br. Plan yta med stenar synliga sporadiskt i kanten. Bitvis som terrass. Leder till och genom tomt L2001:5465 i S.

*Fornlämning*

L2022:2626

#### **Kolningsanläggning**

Kolbotten, oregelbunden form, ca 12x15 m st (Ö-V). Vallar och rännor tydligast i Ö och V. Vallar ca 0,5 m h. Tåktgropar runt kanten.

*Övrig kulturhistorisk lämning*





**Dalarnas museum**

Box 22, 791 21 Falun  
Tel 023-666 55 00  
[info@dalarnasmuseum.se](mailto:info@dalarnasmuseum.se)  
[www.dalarnasmuseum.se](http://www.dalarnasmuseum.se)