

Arkeologisk utredning steg 1 och 2

VÄSTRA ÄRNÄS

Inför upprättande av ny detaljplan för Västra Ärnäs
industriområde, Lima sn, Malung-Sälens kommun, Dalarnas län
2021



Arkivrapport dnr 185/21

David Fahlberg

Upphovsrätt, om inget annat anges, enligt Creative Commons licens CC BY

Fastighetskartan: © Lantmäteriet.

Terrängkartan: Lantmäteriet (CC0)

Dalarnas museum, Falun, 2022

Sammanfattning

Dalarnas museum har gjort en utredning steg 1 och 2 i Västra Ärnäs i Lima, Malung/Sälens kommun. Efter arkivstudier och fältinventering av området grävdes 21 provgropar vid tänkbara lägen för fornlämningar. Endast en kolbotten hörande till en liggmila (L2021:7672) framkom som resultat av utredningen. Ingen vidare arkeologisk insats bedöms nödvändig.

Inledning

I Västra Ärnäs i Lima (bilaga 2, figur 1-2) har Dalarnas museum gjort en utredning steg 1 mellan den 4:e och 5:e november 2021, samt steg 2 mellan den 10:e och 11:e maj 2022. Anledningen till utredningen var att Malung-Sälens kommun skulle upprätta en ny detaljplan för Västra Ärnäs industriområde. Utredningen gjordes enligt länsstyrelsen Dalarnas beslut dnr 431-16162-2021.

Syfte / Målsättning

Utredningen skulle fastställa om fornlämningar fanns inom utredningsområdet och ge Länsstyrelsen beslutsunderlag inför fortsatta åtgärder. Resultaten skulle också kunna användas som underlag i företagarens planering.

Metod

Arkivstudier

Inledningsvis gjordes översiktliga studier av historiskt kartmaterial i Lantmäteriets webbaserade kartdatabaser (LMV) som innefattar Rikets allmänna kartverk, Lantmäteristyrelsens arkiv och Lantmäterimyndigheternas arkiv. Relevanta kartor rektifierades digitalt mot fastighetskartan. Riksantikvarieämbetets kulturmiljöregister (KMR) och Skogsstyrelsens databas Skogens pärlor gick igenom för att se vilka lämningar som fanns registrerade i området sedan tidigare. Även riksarkivet och ortnamnsarkivet användes för att se äldre belegg för bebyggelsen i skrift.

Fördjupad inventering

Fältinventeringen bestod av en okulär granskning till fots av terrängen i utredningsområdet. Ambitionsnivån var att hela utredningsområdet skulle kunna gås över och att inga terrängavsnitt skulle prioriteras bort. Jordsond användes för att avgränsa lämningar och för att avgöra om markformationer var lämningar eller inte.

Påträffade lämningar dokumenterades och mättes in med Riksantikvarieämbetets fältregistreringsverktyg Fältreg för att sedan renskrivas och kompletteras i Fornreg enligt Riksantikvarieämbetets rekommendationer och praxis. Dokumenterade lämningar tilldelades ett arbets-id för att senare få ett lämningsnummer i Fornreg.

Vidare avgränsades platser eller terrängavsnitt där det var tänkbart att dolda fornlämningar kunde finnas under mark, som senare skulle undersökas genom söschaktsgrävning.

Sökschaktsgrävning

Sökschakt i form av provgropar ca 0,5x0,5 meter stora handgrävdes i terrängavsnitt eller lägen som avgränsats i steg 1. Detta för att upptäcka och avgränsa eventuella lämningar.

Resultat

Arkivstudier

Västra Ärnäs nämns första gången i en uppteckning från 1631 (ISOF). Det äldsta kartmaterialet över området är storskifteskartan (20-lim-28) som upprättades 1870. På denna fanns endast en mindre tomt med fyra byggnader och två mindre gårdar inom vad som nu är utredningsområdet. Denna fastighet upptas dock idag helt av industritomten. I övrigt fanns inget som kan ge fingervisningar om eventuella äldre lämningar i området. Inom utredningsområdet fanns inga registrerade lämningar sedan tidigare. I närområdet finns ett flertal fångstgropar i huvudsak i söder men även norr om Äran (Bilaga figur 2).

Fördjupad inventering

Utredningsområdet (UO) var omkring 165 000 kvadratmeter och omgärdade industriområdet strax söder om ån Äran och väster om Västerdalälven (bilaga 2, figur 3). Terrängen bestod till största delen av flack tallhed i stenig moränmark i norr, öst och väst. Området i norr var bitvis påverkat av markarbete och delvis bortschaktat i direkt anslutning till industrin, men topografin var tydligt uppdelad i två naturliga nivåer som också syns med en högplata åt väster och lägre mark åt öster. Kanten på platan var tydligt bortgrävd med större och mindre rullstenar i dagen.

I öster fanns en 40 meter bred ledningsgata med låg vegetation och i övrigt gles tallskog. Mycket större och mindre järnskrot och plåt m.m fanns i marken i denna del av UO. Direkt väster om väg 1049 upptas omkring 35x55 meter av en parkeringsplats.

I den södra delen karaktäriseras terrängen av djupa, böljande meanderfårar och plataer i vad som på terrängskuggning ser ut som ett äldre deltaliknande avrinningsområde från Äran ut i Västerdalälven.

Längst i söder fanns en kolningsanläggning efter en liggmila omkring 10x9 meter stor (NÖ-SV), belägen i botten av en av de nämnda fårorna. Kolbotten var rektangulär med svagt upphöjda vallar, 2 meter breda och 0,2 meter höga och hade grävts ur i mitten. Kolningsanläggningen bedömdes enligt gällande praxis som övrig kulturhistorisk lämning och registrerades som sådan i KMR (L2021:7672). I övrigt fanns inga synliga äldre lämningar vid inventeringen.

I den södra delen av UO utgjorde meanderfårorna i landskapet intressanta äldre strandlägen för eventuella stenålderslokaler. Detta område utreddes därför vidare genom provgropsgrävning (steg 2).

Provgropsgrävning

På platanerna invid meanderfårorna grävdes 21 provgropar. Marken bestod under vegetationen mestadels av ett omkring 0,1 meter tjockt skikt av förna ovan den naturliga moränen (bilaga 1). Inga äldre lämningar hittades.

Slutsats och utvärdering

Utredningen har fullgjorts enligt länsstyrelsens syften. Då inga äldre lämningar förekom inom UO förutom kolningsanläggningen vid den södra gränsen av området anser Dalarnas museum att ytterligare arkeologiska insatser inte är nödvändiga i det aktuella området.

Referenser

Arkiv

Kulturmiljöregistret (KMR) - <https://app.raa.se/open/fornsok/>

Lantmäteriet (LMV) - <https://historiskakartor.lantmateriet.se/>

Ortnamnsregistret (ISOF) - <https://ortnamnsregistret.isof.se>

Riksarkivet (RA) - <https://sok.riksarkivet.se>

Skogens pärlor - <https://kartor.skogsstyrelsen.se/kartor/>

Tekniska och administrativa uppgifter

Länsstyrelsens diarienummer:	431-16162-2021
Fornreg, uppdragsnummer:	202101382
Socken:	Lima
Fornreg, lämningsnummer:	L2021:7672
Fastighet:	Malung-Sälen, Lima Besparingsskog S:1 m.fl
Koordinater, SV:	N 6752160
(SWEREF99 TM)	E 411480
Höjd (RH 2000):	361-355 möh
Inmätning:	GPS (steg 1)/RTK (steg 2)
Utförandetid steg 1:	2021-11-04 till 2021-11-05.
Utförandetid steg 2:	2022-05-10 till 2022-05-11
Total yta:	165 000 m ²
DM projektnummer:	1800
DM diarienummer:	185/21
DM fotoaccession:	DM ARK1800
DM fyndaccession:	Inga fynd tillvaratagna
Fältarbetsledare:	David Fahlberg
Projektansvarig:	David Fahlberg
Arkeologisk personal:	David Fahlberg, Greger Bennström, Olof Håkansson

Dokumentationsmaterialet förvaras på Dalarnas museum.

Analogt material: Utskrivna foton, anteckningar m.m.

Digitalt dokumentationsmaterial: Shapefiler, digitala foton m.m.

Bilagor	1. Schaktbeskrivning/lista
	2. Figurer

Bilaga 1. Provgropsbeskrivning

Provgrop 1

Höjd: 357 m.ö.h.

Storlek: 0,5x0,5 meter (N-S)

Djup: 0,18 meter

Innehåll:

1. Torv/förna 0,08 meter
2. Humus 0,02 meter
3. Blekgrå urlakningsjord 0,07 meter
4. Roströd morän

Provgrop 2

Höjd: 357 m.ö.h.

Storlek: 0,5x0,5 meter (N-S)

Djup: 0,15 meter

Innehåll:

1. Torv/förna 0,07 meter
2. Humus 0,02 meter
3. Blekgrå urlakningsjord 0,05 meter
4. Roströd morän

Provgrop 3

Höjd: 357 m.ö.h.

Storlek: 0,5x0,5 meter (N-S)

Djup: 0,2 meter

Innehåll:

1. Torv/förna 0,08 meter
2. Blekgrå urlakningsjord 0,09 meter
3. Roströd morän

Provgrop 4

Höjd: 357 m.ö.h.

Storlek: 0,5x0,5 meter (N-S)

Djup: 0,15 meter

Innehåll:

1. Torv/förna 0,07 meter
2. Humus 0,03 meter
3. Blekgrå urlakningsjord 0,05 meter
4. Roströd morän

Provgrop 5

Höjd: 357 m.ö.h.

Storlek: 0,5x0,5 meter (N-S)

Djup: 0,18 meter

Innehåll:

1. Torv/förna 0,06 meter
2. Humus 0,02 meter
3. Blekgrå urlakningsjord 0,05 meter
4. Roströd morän

Provgrop 6

Höjd: 357 m.ö.h.

Storlek: 0,5x0,5 meter (N-S)

Djup: 0,15 meter

Innehåll:

1. Torv/förna 0,08 meter
2. Humus 0,01 meter
3. Blekgrå urlakningsjord 0,03 meter
4. Roströd morän

Provgrop 7

Höjd: 357,5 m.ö.h.

Storlek: 0,5x0,5 meter (N-S)

Djup: 0,2 meter

Innehåll:

1. Torv/förna 0,08 meter
2. Blekgrå urlakningsjord 0,9 meter
3. Roströd morän

Provgrop 8

Höjd: 357,5 m.ö.h.

Storlek: 0,5x0,5 meter (N-S)

Djup: 0,15 meter

Innehåll:

1. Torv/förna 0,05 meter
2. Humus 0,01 meter
3. Blekgrå urlakningsjord 0,05 meter
4. Roströd morän

Provgrop 9

Höjd: 357,5 m.ö.h.

Storlek: 0,5x0,5 meter (N-S)

Djup: 0,17 meter

Innehåll:

1. Torv/förna 0,09 meter
2. Humus 0,01 meter
3. Blekgrå urlakningsjord 0,05 meter
4. Roströd morän

Provgrop 10

Höjd: 357,5 m.ö.h.

Storlek: 0,5x0,5 meter (N-S)

Djup: 0,2 meter

Innehåll:

1. Torv/förna 0,05 meter
2. Humus 0,01 meter
3. Blekgrå urlakningsjord 0,08 meter
4. Roströd morän

Provgrop 11

Höjd: 357,5 m.ö.h.

Storlek: 0,5x0,5 meter (N-S)

Djup: 0,2 meter

Innehåll:

1. Torv/förna 0,07 meter
2. Humus 0,02 meter
3. Blekgrå urlakningsjord 0,07 meter
4. Roströd morän

Provgrop 12

Höjd: 357,5 m.ö.h.

Storlek: 0,5x0,5 meter (N-S)

Djup: 0,2 meter

Innehåll:

1. Torv/förna 0,11 meter
2. Blekgrå urlakningsjord 0,09 meter
3. Roströd morän

Provgrop 13

Höjd: 358 m.ö.h.

Storlek: 0,5x0,5 meter (N-S)

Djup: 0,13 meter

Innehåll:

1. Torv/förna 0,08 meter
2. Humus 0,01
3. Blekgrå urlakningsjord

Provgrop 14

Höjd: 358 m.ö.h.

Storlek: 0,5x0,5 meter (N-S)

Djup: 0,19 meter

Innehåll:

1. Torv/förna 0,09 meter
2. Humus 0,01 meter
3. Blekgrå urlakningsjord 0,05 meter
4. Roströd morän

Provgrop 15

Höjd: 358,5 m.ö.h.

Storlek: 0,5x0,5 meter (N-S)

Djup: 0,21 meter

Innehåll:

1. Torv/förna 0,07 meter
2. Humus 0,02 meter
3. Blekgrå urlakningsjord 0,05 meter
4. Roströd morän

Provgrop 16

Höjd: 359 m.ö.h.

Storlek: 0,5x0,5 meter (N-S)

Djup: 0,19 meter

Innehåll:

1. Torv/förna 0,1 meter
2. Humus 0,02 meter
3. Blekgrå urlakningsjord 0,04 meter
4. Roströd morän

Provgrop 17

Höjd: 358,5 m.ö.h.

Storlek: 0,5x0,5 meter (N-S)

Djup: 0,22 meter

Innehåll:

1. Torv/förna 0,1 meter
2. Humus 0,01 meter
3. Blekgrå urlakningsjord 0,06 meter
4. Roströd morän

Provgrop 18

Höjd: 358,5 m.ö.h.

Storlek: 0,5x0,5 meter (N-S)

Djup: 0,19 meter

Innehåll:

1. Torv/förna 0,08 meter
2. Humus 0,02 meter
3. Blekgrå urlakningsjord 0,06 meter
4. Roströd morän

Provgrop 19

Höjd: 358,5 m.ö.h.

Storlek: 0,5x0,5 meter (N-S)

Djup: 0,17 meter

Innehåll:

1. Torv/förna 0,09 meter
2. Humus 0,01 meter
3. Blekgrå urlakningsjord 0,05 meter
4. Roströd morän

Provgrop 20

Höjd: 358,5 m.ö.h.

Storlek: 0,5x0,5 meter (N-S)

Djup: 0,17 meter

Innehåll:

1. Torv/förna 0,08 meter
2. Humus 0,02 meter
3. Blekgrå urlakningsjord 0,04 meter
4. Roströd morän

Provgrop 21

Höjd: 358,5 m.ö.h.

Storlek: 0,5x0,5 meter (N-S)

Djup: 0,18 meter

Innehåll:

1. Torv/förna 0,09 meter
2. Humus 0,01 meter
3. Blekgrå urlakningsjord 0,04 meter
4. Roströd morän

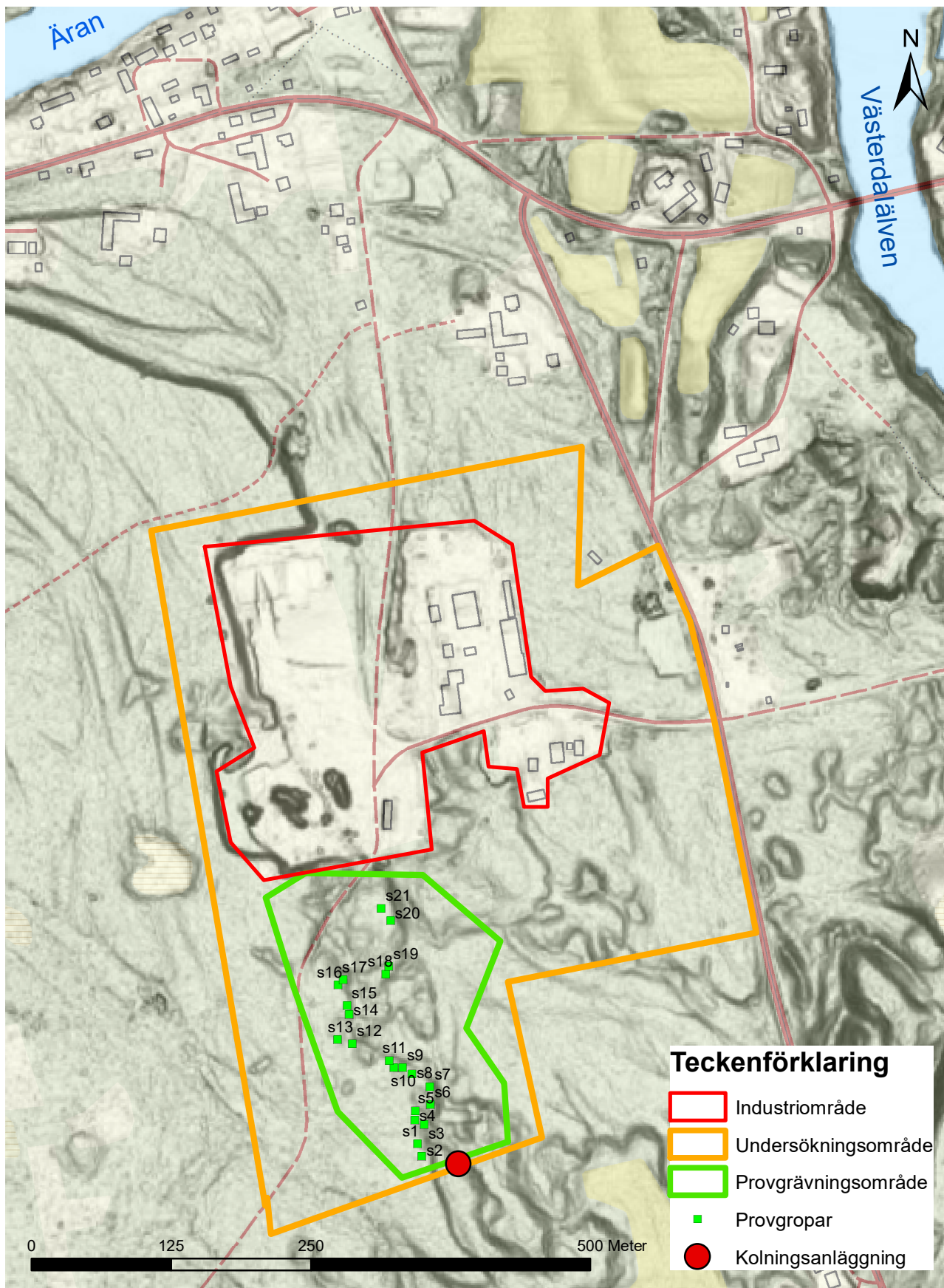
Bilaga 2. Figurer



Figur 1. Utredningens läge i Dalarna.



Figur 2. Utdrag ur fastighetskartan med utredningsområdet och lämningar i närområdet. Skala 1:26 000.



Figur 3. Översiktsbild över utredningsområdet med terrängskuggning inlagd för att accentuera meanderfåror i landskapet. Skala 1:5 000