

Arkeologisk utredning

DUVÅKER

inför flytt av väg 751 i Husby socken, Hedemora kommun,
Dalarnas län
2022



Arkivrapport dnr 30/21

Greger Bennström och Lee Widegren Lundin

Upphovsrätt, om inget annat anges, enligt Creative Commons licens CC BY

Fastighetskartan: © Lantmäteriet.

Terrängkartan: Lantmäteriet (CC0)

Dalarnas museum, Falun, 2022

Sammanfattning

I maj och oktober 2021 utförde Dalarnas museum en arkeologisk utredning etapp 1 och 2 i Duvåker, Dalarna. En cirka 1,6 kilometer lång sträcka inventerades till fots och sökschaktning gjordes inom ett sammanlagt 27 540 kvadratmeter stort område uppdelat på fem sökschaktsområden. Sökschaktningen gjordes för att utreda om fornlämningar skulle beröras av Trafikverkets planerade flytt av väg 751. Det grävdes 44 schakt. Det framkom två anläggningar bestående av en ensamliggande härd och en nedgrävning tillhörande en gård/bytomt. Fynd av ett fragment från en spånkärna samt ett eventuellt fragment från en trindyxa påträffades i matjorden. Dalarnas museum förordnar inga ytterligare arkeologiska insatser inom utredningsområdet.

Inledning

Med anledning av att Trafikverket planerar en flytt av väg 751, på en sträcka om cirka 1,6 kilometer i Duvåker, genomförde Dalarnas museum en arkeologisk utredning (figur 1–2, bilaga 1). Arbetet bestod av kartstudier, etapp 1 inventering som utfördes i maj 2021 och etapp 2 sökschaktning i utvalda områden som utfördes i oktober 2021. Beslut fattades av Länsstyrelsen i Dalarnas län, dnr 431-16268-2020. Beställare var Trafikverket.

Kulturmiljö

Duvåker ligger i en administrativt viktig del av Dalarna. Flera byar har rötter i järnålder och tidig medeltid och ligger längs med Dalälvens norra och östra strand. Mitt emot Duvåker ligger Näs kungsgård som från 1500-talet var boställe för Näsgårds läns fogde.

Utredningsområdet ingår i Riksintresse Kulturmiljövård: Grådö-Hamre-Husby, med motiveringen: "Centralbygd vid Dalälven, som illustrerar förhistorisk och medeltida intressekoncentration vid betydelsefull älvövergång som belyser den tidiga kolonisationen av landskapet och den senare organisationen av bergshantering." (Riksantikvarieämbetet, s. 14)

Väg 751 är även kulturväg: Uppbo - Husby - Vikbyn. Vägen har en bibehållen sträckning med rötter i järnåldern eller tidig medeltid. En välbevarad följsamhet i topografin med tydlig kontakt med det omgivande odlingslandskapet (Allgefält 2003:72).

En liten bit söder om utredningsområdet passerar väg 751 över Flins bäck via en bro. I bäcken finns en dammvall där marken bredvid är samfällad vilket talar för att det på platsen funnits en gemensamt ägd kvarn.

Det låg inga redan kända fornlämningar inom utredningsområdet. I närheten fanns registrerade lämningar i Kulturmiljöregistret (figur 3, bilaga 1) som utgjordes av en uppgift om milstolpe, L2001:8992, en uppgift om fäbod, L2001:9546, och så en fyndplats, L2001:9233, där man hittat en brandgul lerpärkla av förhistorisk karaktär.

Syfte

Syftet med den arkeologiska utredningen var att ta reda på om fornlämningar berörs av det planerade arbetsföretaget. Utredningen ska preliminärt avgränsa befintliga och nyupptäckta fornlämningar inom utredningsområdet. Resultaten från utredningen skulle kunna användas vid Länsstyrelsens fortsatta tillståndsprövning och utgöra underlag inför eventuella kommande arkeologiska åtgärder. Resultaten skulle också kunna användas som underlag i företagarens planering.

Metod och genomförande

Utredningen bestod av tre moment: kart- och arkivstudier, fältinventering och söschaktsgrävning.

Utredningen inleddes med en översiktlig kart- och arkivstudie. Därefter gjordes en inventering för att lokalisera eventuella lämningar ovan mark och om möjligt spår i åkrarna. Då utredningsområdet till största del bestod av åkermark så var huvudsyftet med inventeringen att avgöra var söschaktningen skulle utföras.

Vid inventeringen gick hela området över till fots. De oplöjda delarna gick genom mer översiktligt. I de plöjda och harvade åkrarna var matjorden var förhållandevis ren och det var relativt enkelt att iaktta de avvikelser som fanns. Som underlag vid inventeringen användes Riksantikvarieämbetets fältregistreringsverktyg Fältreg med rektifierade historiska kartor importerade.

Söschaktningen utfördes av två arkeologer med hjälp av grävmaskin utrustad med planskopa. Schakten grävdes skiktvis ned till naturlig mark. Schaktens innehåll dokumenterades i skrift och med fotografering. Anläggningar dokumenterades i plan och snittades sedan för att utröna dess fyllning, djup och eventuella funktion. Schakten och anläggningar mättes in med RTK och lades igen efter avslutad dokumentation.

Resultat

Kartstudier

Duvåker ska ha tillkommit genom att kyrkoherde Columbus inköpte och slog samman flera små jordlotter (Olofsson 1982). På en geografisk karta från 1653 (LMV U19-1:2) finns Duvåker inritad på samma ställe som i dag. Trettiofem år senare 1688 finns även Lindåker med (U19-61:1). Dessa båda kartor är schematiska och har endast gårdssymboler inritade. En geometrisk avmätning från 1706 (U19-84:1) är dock något mer detaljerad och själva gårdstomterna är inritade. På den kartan finns även en tomt som anges som soldatbygge inritad precis utanför utredningsområdets västra spets. Storskifteskartan från år 1800 (LMV 20-HUS-102) liknar kartan från 1706, men är mer detaljerad med exempelvis enskilda byggnader inritade. När det gäller Lindåker har gårdstomten sträckt sig något längre åt söder och öster ut i det som i dag är åkermark. För Duvåkers del så låg större delen av gårdstomten vid storskiftet och tidigare utanför

utredningsområdet, men två byggnader på storskifteskartan sträcker sig ut dagens åkermark i nordost. I övrigt verkade markanvändningen i stort sett ha varit den samma som i dag, om än med fler och mindre tegar.

Etapp 1 - Inventering

Utredningsområdet var 164 079 kvadratmeter stort. Terrängen inom utredningsområdet bestod av flackt böljande jordbruksmark gränsande till tomtmark och väg utmed älven. Där matjorden kunde iakttagas bestod den av beige-mörkbrun silt, vilken var relativt fri från stenar, grus och recent material i form av tegel, keramik, glas med mera. Marken bestod av till lika delar oplöjd vall och plöjd och harvad åker. Fem områden valdes ut för sökschaktning (figur 3, bilaga 1). En mindre del av sökschaktsområdena låg i närheten till fastigheter.

Inom **sökschaktsområde 1** identifierades två mindre åsar i nordost-sydvästlig riktning vilka möjligen skulle kunna utgöra lägen för stenåldersfynd.

Sökschaktsområde 2 utgör södra delen av Lindåkers tomt både på storskifteskartan från år 1800 och en karta från 1706.

Sökschaktsområde 3 består av ett krönläge i åkermarken inom vilket det skulle kunna finnas stenåldersfynd.

Inom **sökschaktsområde 4** kunde spridd slagg av både bläst- och smidestyp iakttas. Direkt nordöst om området finns ett mindre våtmarksområde.

I matjorden inom **sökschaktsområde 5** tillvaratogs ett fragment (uppfriskningsavslag?) från en spånkärna samt ett ev. fragment från en trindyxa. Platsen för dessa fynd har registrerats i kulturmiljöregistret som fyndplats L2021:3987. För foto, se figur 6 i bilaga 3.

Nr	Sakord	Material	Vikt g	Antal	Frag.	Beskrivning
1	Avslag	Röd porfyr	10	1	1	Uppfriskningsavslag? från en spånkärna av röd dalaporfyr.
2	Yxa	Mörk porfyr	45	1	1	Möjligt fragment av en trindyxa

Tabell 1. Insamlade fynd. Båda påträffades i matjorden inom sökschaktsområde 5.

Etapp 2 - Sökschaktning

Vid fältarbetet grävdes 44 sökschakt fördelat på fem områden (figur 4–7, bilaga 1). Sökschaktsområde utgjorde sammanlagt 27 540 kvadratmeter. Schakten var 6–24 meter långa och 1,4–1,7 meter breda. Fem schakt breddades där misstänka anläggningar påträffades för att bättre avgränsa dessa. Schakten var 0,27–1,1 meter djupa. Schakten innehöll 0,2–1 meter tjock matjord ovanpå blek beige till orange silt. Matjorden bestod av beige till mörkbrun silt. Bitvis fanns några få vattensjuka områden. Schakten beskrivs i bilaga 2.

Anl.	Kontext	Tall	Gran	Björk	Till ¹⁴ C-analys
A1	Härd		X		Gran 533 mg

Tabell 2. Resultat vedartsanalys.

Inom **sökschaktsområde 1** (figur 3 bilaga 3) bedömdes som ett eventuellt läge för stenåldersfynd. I schakt 21 påträffades en anläggning i form av en härd, A1. Anläggningen beskrivs i bilaga 2, för foto se bilaga 3. Från härdens togs ett ¹⁴C-prov som skickades på vedartsanalys och sedan ¹⁴C-analys. Vedartsanalysen utfördes av Erik Danielsson, Vedlab och ¹⁴C utfördes på Ångströmlaboratoriet, Uppsala universitet. Härdens fick en datering till 1300- eller 1400-talet.

Anl.	Kontext	¹⁴ C BP	Kalibrerat 1 σ	Analysnummer
A1	Härd	558 \pm 29	AD 1327 - AD 1347 (29.8%) AD 1395 - AD 1413 (33.6%)	Ua-72690

Tabell 3. Resultat ¹⁴C-analys.

Inom **sökschaktsområde 2** framkom ytterligare en anläggning i schakt 27. Anläggningen var i form av en större oregelbunden nedgrävning, A2, cirka 0,5 meter djup och fortsatte även utanför schaktet (figur 2 bilaga 3).

Fyllningen bestod av äldre byggnadsmaterial från tidigare

gårdsbebyggelse. Anläggningen beskrivs ytterligare i bilaga 2.

Sökschaktsområde 3 bedömdes vara ett potentiellt läge för stenåldersfynd. Inga fynd eller anläggningar påträffades i området (figur 4 bilaga 3).

Inom **sökschaktsområde 4** kunde spridd slagg av både bläst- och smidestyp iakttas vid inventeringen vilket potentiellt skulle kunna indikera en blästbrukslämning. Dock så påträffades inga fynd eller anläggningar i denna del och ingen slagg syntes i markytan vid sökschaktning. Den nordvästra delen av området var vattensjukt och kunde inte maskingrävas (figur 5 bilaga 3).

Trots fynd av fragment från en spånkärna och det eventuella fragmentet från trindyxa inom **sökschaktsområde 5** vid inventeringen påträffades inga fynd eller anläggningar påträffades i denna del vid sökschaktningen.

Slutsatser och utvärdering

Sammanlagt dokumenterades två nya lämningar inom utredningsområdet. En av dessa var en ensamliggande härd, A1, med datering från tidigt 1300-tal till tidigt 1400-tal, det vill säga medeltiden. Anläggningen registrerades som härd (L2021:3988) i kulturmiljöregistret. Härdens undersöktes i sin helhet inom utredningen på grund av sin ringa omfattning. Den andra lämningen var en nedgrävning, A2, som utgjorde en del av gård/bytomt. Recent material i anläggningen indikerade att denna del av gårdstomten bör ha varit i bruk in på 1900-talet. Båda lämningarna kunde avgränsas inom det angivna utredningsområdet.

Fynden som påträffades vid inventeringen i sökschaktsområde 5 indikerade en stenåldersnärvaro på platsen och registrerades som fyndplats (L2021:3987) i kulturmiljöregistret. Inga anläggningar från stenåldern påträffades inom utredningsområdet.

Dalarnas museum förordnar inga ytterligare arkeologiska insatser inom utredningsområdet.

Referenser

- Allgefält, Ulrika (2003). *Kulturvägar i Dalarna – kulturhistorisk inventering av allmänna vägar*. Länsstyrelsen Dalarna rapport 2002:21.
- Olofsson, Leif (1982). *Husby socken i Dalarna*. Sjunde häftet. Husby sockenbokskommitté. Husby
- Riksantikvarieämbetet. *Riksintressen för kulturmiljövården – Dalarnas län (W)*. Senast uppdaterad 2013-09-11. Tillgänglig: https://www.raa.se/app/uploads/2013/09/W_riksintressen.pdf (2022-04-01)

Arkiv

- LMV Lantmäteriet, www.lantmateriet.se/historiskakartor
Lantmäteristyrelsens arkiv U19-84:1
Lantmäterimyndigheternas arkiv 20-HUS-120

Tekniska och administrativa uppgifter

Länsstyrelsens diarienummer:	431-16268-2020
Fornreg, uppdragsnummer:	202100468
Socken:	Husby
Fornreg, lämningsnummer:	L2021:3987, L2021:3988
Fastighet:	Del av Duvåker 1:4 m.fl.
Koordinater, mitten:	N 6 693 625
(SWEREF99 TM)	E 559 081
Höjd (RH 2000):	86,3–91,1 m.ö.h.
Inmätning:	RTK
Vedartsanalys:	Erik Danielsson, Vedlab
¹⁴ C-analys:	Ångströmlaboratoriet, Uppsala universitet
Utförandetid, inventering:	2021-05-18
Utförandetid, sökschaktning:	2021-10-18 – 2021-10-21
Undersökt yta, inventering:	164 079 kvadratmeter
Undersökt yta, schakt:	1089 kvadratmeter
DM projektnummer:	1772
DM diarienummer:	30/21
DM foto accessionsnr:	DM ARK1772
Arkeologisk personal:	Greger Bennström, David Fahlberg, Jimmy Axelsson Karlqvist
Projektansvarig:	David Fahlberg

Dokumentationsmaterialet förvaras på Dalarnas museum. Två fynd tillvaratogs.

Bilagor

1. Kartor och planer
2. Schaktlista inkl. anläggningsbeskrivningar
3. Foton

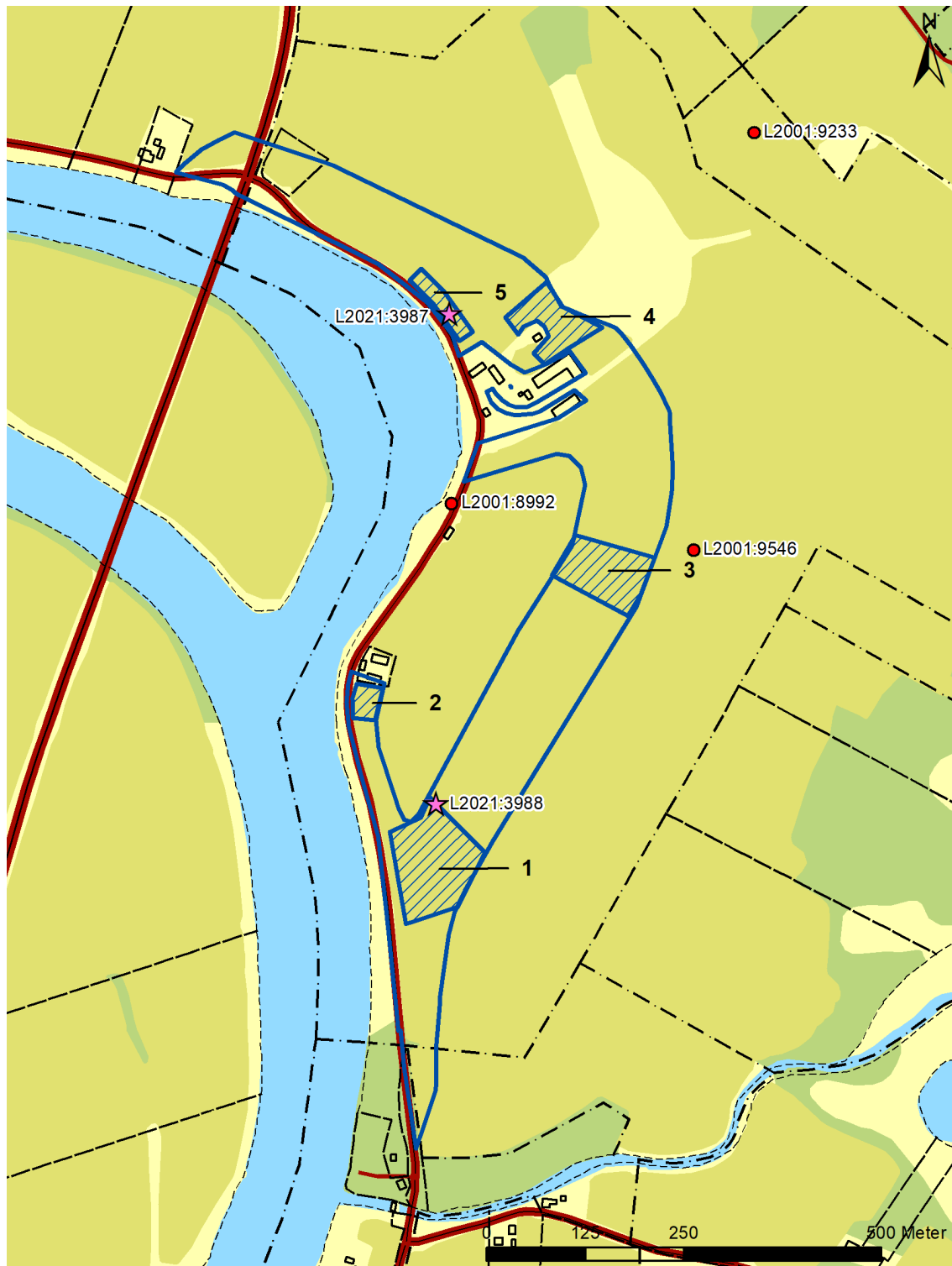
Bilaga 1 – Kartor och planer



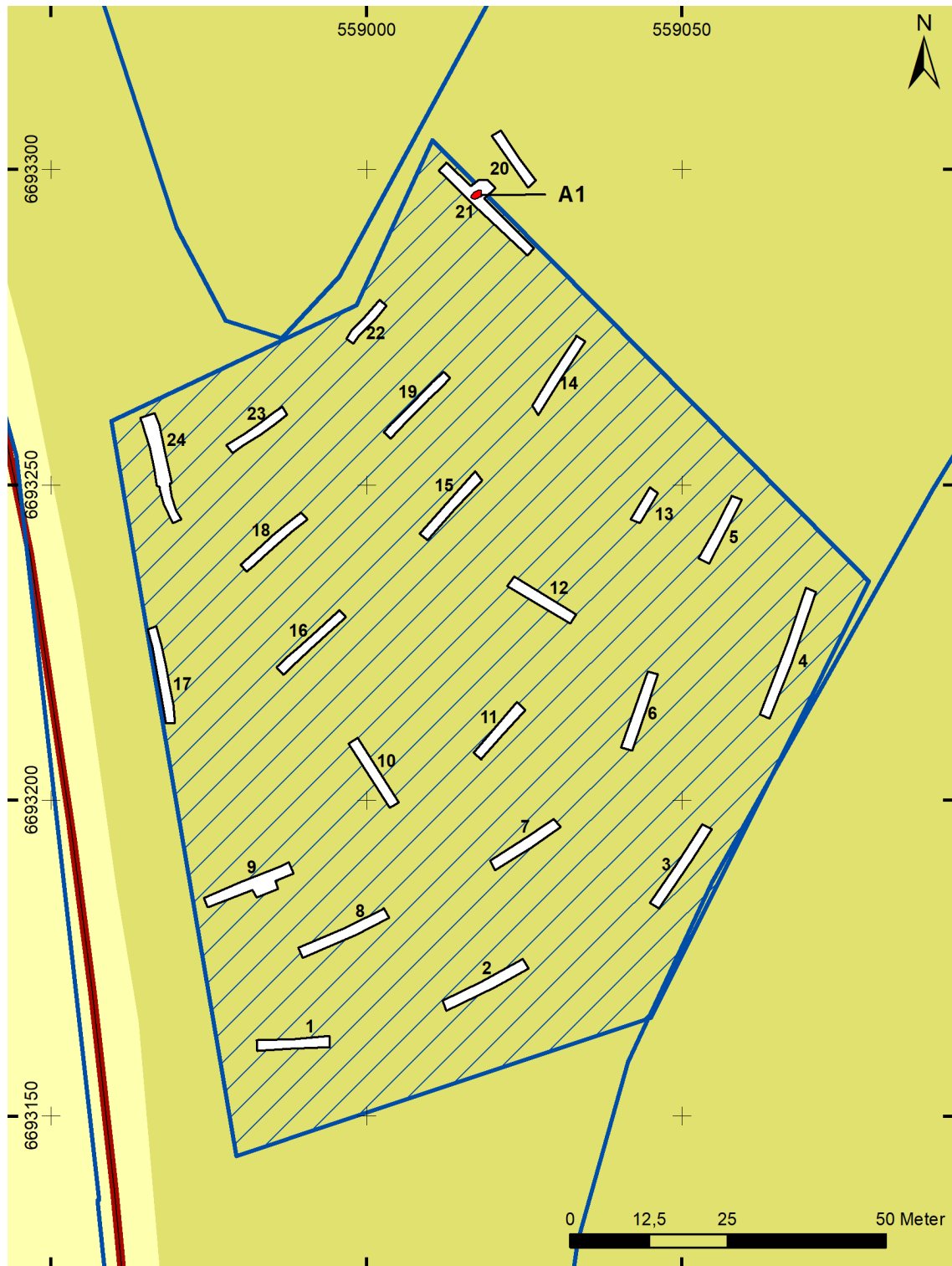
Figur 1. Karta över Dalarna med platsen för undersökningsplatsen markerad med svart ruta.



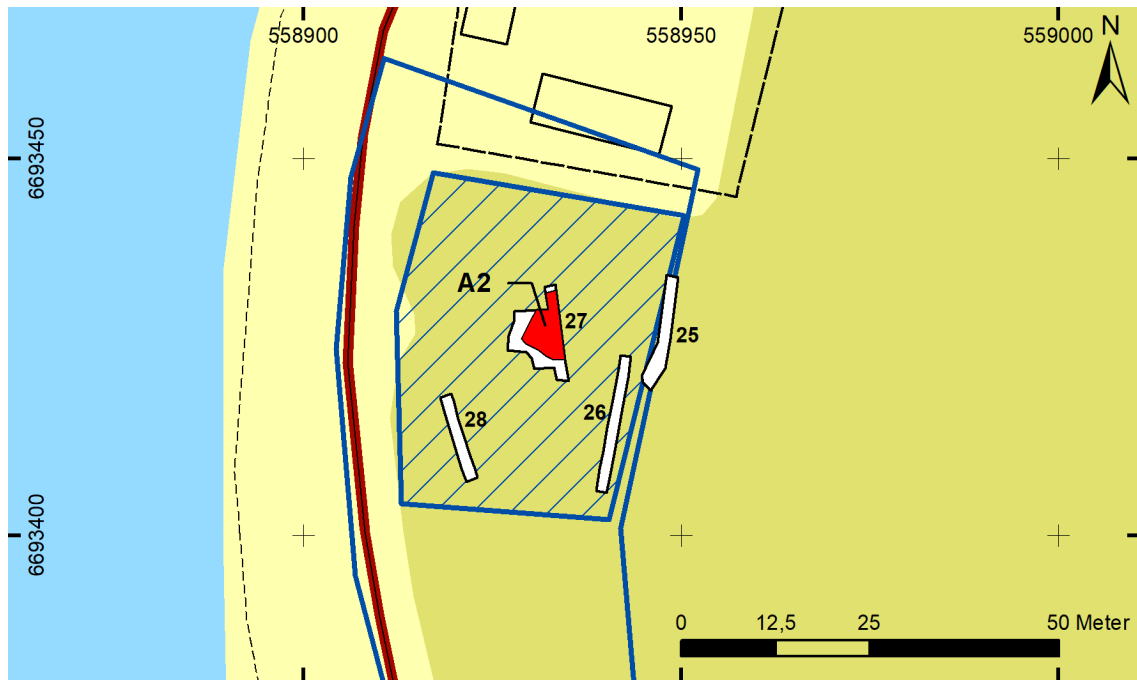
Figur 2. Utdrag ur terrängkartan med utredningsområdet markerat i blått. Skala 1:50 000.



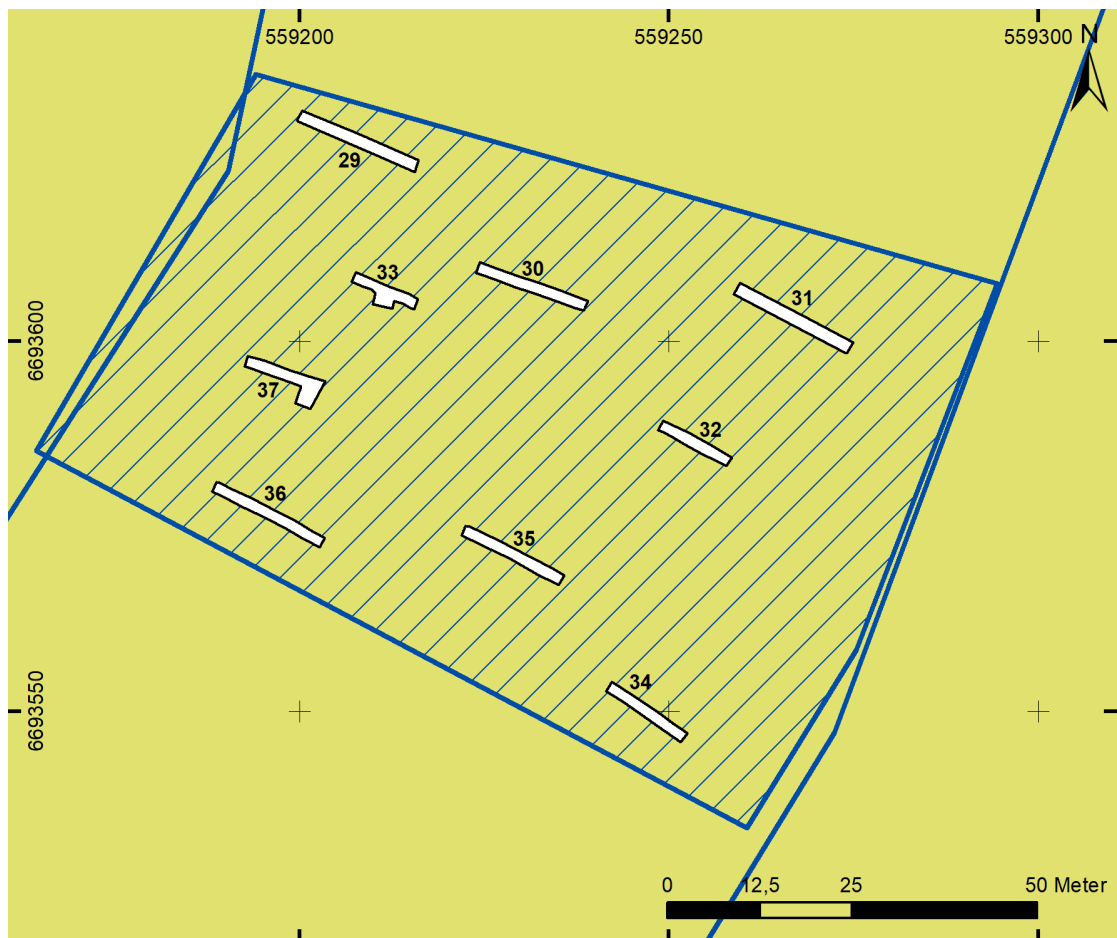
Figur 3. Utdrag ur fastighetskartan med utredningsområdet markerat med blått. Sökschaktsområdena är skrafferade. Lämnings i kulturmiljöregistret är markerade med rött och nyregistreringar i kulturmiljöregistret är markerade med rosa stjärnor. Skala 1:8000.



Figur 4. Sökschaktsområde 1, schakt 1–24. Utdrag ur fastighetskartan med utredningsområdet markerat med blått. Sökschaktsområdet är skrafferat. Anläggningar markerade med rött. Skala 1:1000.



Figur 5. Söschachtsområde 2, schakt 25–28. Utdrag ur fastighetskartan med utredningsområdet markerat med blått. Söschachtsområdet är skrafferat. Anläggningar markerade med rött. Skala 1:1000.



Figur 6. Söschachtsområde 3, schakt 29–37. Utdrag ur fastighetskartan med utredningsområdet markerat med blått. Söschachtsområdet är skrafferat. Skala 1:1000.



Figur 7. Söschachtsområde 4 och 5, schakt 38–44. Utdrag ur fastighetskartan med utredningsområdet markerat med blått. Söschachtsområdet är skrafferat. Skala 1:1000.

Bilaga 2 – Schaktlista inkl. anläggningsbeskrivningar

Nr	Beskrivning	Anl.	Fynd	Omr.	Notering
1	11,6x1,7 m. 0,35 m djupt. 0,3 m matjord, därunder blekbeige silt.			1	Enstaka fläckar rotbrand.
2	14,6x1,7 m. 0,35 m djupt. 0,3 m matjord, därunder blekbeige silt.			1	Rostutfällningar och plogspår samt mörkfärgade rotgångar i botten.
3	15x1,7 m. 0,32 m djupt. 0,27 m matjord, därunder blekbeige silt.			1	
4	21,3x1,7 m. 0,3 m djupt. 0,25 m matjord, därunder blekbeige silt.			1	
5	11,3x1,8 m. 0,27 m djupt. 0,22 m matjord, därunder blekgrå beige silt.			1	Orange utfällningar.
6	12,7x1,8 m. 0,28 m djupt. 0,2 m matjord, därunder blekbeige silt.			1	Orange järnutfällningar.
7	12,4x1,7 m. 0,32 m djupt. 0,28 m matjord, därunder blekbeige silt.			1	Enstaka kolfläckar och rotgångar.
8	15x1,7 m. 0,32 m djupt. 0,28 m matjord, därunder blekgråbeige silt.			1	Enstaka mörkbruna rotgångar samt plogspår i botten av schaktet.
9	14,6x1,6–3,1 m. 0,64 m djupt. 0,6 m matjord, därunder blekgrå silt.		Enstaka spik och slagg i matjorden	1	Den naturliga topografin sluttar svagt åt V. I den NÖ. Halvan fanns ett mörkt siltlager, troligen sediment från vattendrag som leder mot ån.
10	12,1x1,7 m. 0,3–1,1 m djupt. 0,28–1,0 m matjord. 4 meter från S. fanns 0,02–0,1 m tjockt mörkbrunt siltlager med organiskt material. Därunder beige till orange silt. Längst i S. blekbeige silt.			1	
11	10,5x1,7 m. 0,3 m djupt. 0,25 m matjord, därunder blekbeige silt.			1	
12	11,4x1,7 m. 0,64 m djupt. 0,6 m matjord i SO. 0,35 m matjord, därunder blekgrå silt.			1	Schakt i naturlig sänka i riktning NO-SV. Schaktet i NV-SO riktning med ett smetigt sediment siltlager som i schakt 9.
13	5,9x1,5 m. 0,39 m djupt. 0,35 m matjord, därunder sediment.			1	
14	13,8x1,6 m. 0,39 m djupt. 0,29 m matjord, därunder blekbeige silt m plogspår			1	
15	13,2x1,8 m. 0,4 m djupt. 0,3 m matjord, därunder blekbeige silt m plogspår.			1	
16	13,3x1,5 m. 0,38 m djupt. 0,34 m matjord, därunder blekbeige silt.			1	
17	15,5x1,4 m. 0,32 m djupt. 0,26 m matjord, därunder blekbeige silt.			1	
18	12,6x1,4 m. 0,33 m djupt. 0,28 m matjord, därunder blekgrå silt.			1	Mycket rostfärgad järnutfällning i botten på schaktet.
19	13,5x1,5 m. 0,35 m djupt. 0,3 m matjord, därunder beige silt.			1	Enstaka rostfärgad järnutfällning i botten på schaktet.

20	10x1,7 m.0,35 m djupt. 0,28 m matjord, därunder orangebeige silt.			1	Schakt utanför planerat sökschaktområde för att säkerställa utbredning av A1 i schakt 21.
21	19,4x1,7–4,3 m. 0,27 m djupt. 0,2–0,25 m matjord, därunder orangebeige silt.	A1		1	Beskrivning A1: Troligen hård, oregelbunden form i plan ca 1,9x1,3 m stor och ca 0,15 m dj. Höjdläge uppe på åsplatå ovan vattendrag. Innehåll brun till svart silt med större kolbitar ca 0,05–0,07 m stora. Skadad av plog i övre delen av anläggningen. Enstaka stycken av myrmalm vilka dock finns naturligt i omgivande bottensilt.
22	8,1x1,4 m. 0,4 m djupt. 0,3 m matjord, därunder flammig gråbrun till rostfärgad silt.			1	
23	10,7x1,6 m. 0,27 m djupt. 0,23 m matjord, därunder blekgrå silt, ytterligare en bit ned kommer järnutfällning.			1	
24	17,5x1,4–2,3 m. 0,5 m djupt. 0,3–0,35 m matjord i botten beigevit silt.			1	Centralt i hela schaktet framkom ett dike med mörkbrun siltig fyllning samt inslag av kol. Diket var ca 1 m brett och 0,45 m djupt.
25	15,3x1,6 m. 0,35 m djupt. 0,3 m matjord, därunder blekbeige silt.			2	Längst i S. störning i form av kabelschakt.
26	18,3x1,4 m. 0,35–0,4 m djupt. 0,3 m matjord, därunder blekbeige silt.			2	Rotgångar i botten på schakt.
27	12,9x7,4 m. 0,4–0,7 m djupt. 0,3 m matjord. 0,05 äldre odlingshorisont därunder beige silt.	A2		2	Beskrivning A2: Större oregelbunden nedgrävning ca 9x5 m stor och ca 0,5 m djup och fortsätter även utanför schaktet. Fyllningen bestod av äldre byggnadsmaterial, sten, tegel, järnskrot m.m. Troligen lämning från tidigare gårdsbebyggelse. Recent material som Gefle rödgods och porslin påträffades. troligen härrörandes från gårdstomten som bör ha varit i bruk in på 1900-talet.
28	11,7x1,5 m. 0,48 m djupt. 0,34 m matjord. Därefter 0,07 m mörkbrun siltig matjord troligen äldre odlingshorisont m järnutfällning. Därunder beige silt.			2	
29	17,3x1,5 m. 0,3 m djupt. 0,25 m matjord, därunder orange silt.			3	Dikesbotten och plogfårar i botten av schakt.
30	15,5x1,5 m. 0,4 m djupt 0,3 m matjord, därunder orange silt.			3	Plogspår i botten av schakt.
31	17,2x1,7 m. 0,35 m djupt. 0,27 m matjord, därunder orange silt.			3	Plogspår i botten av schakt.
32	10,3x1,4 m. 0,35 m djupt. 0,27 m matjord, därunder orange silt.			3	Plogspår i botten av schakt.
33	9,1x1,4–2,7 m. 0,36 m djupt. 0,3 m matjord, därunder orange silt.			3	I S delen fanns ett 2,5x2 m stort område med fläckvisa koncentrationer av störhål.

34	12,3x1,4 m. 0,3 m djupt. 0,27 m matjord, därunder orange silt.			3	Plogspår i botten av schakt.
35	14,9x1,5 m. 0,32 m djupt. 0,25 m matjord, därunder orange silt.			3	
36	16,3x1,4 m. 0,34 m djupt. 0,26 m matjord, därunder blekorange silt/flammig silt intensivare järnutfällningar i V. Fläckvis spår av äldre odlingshorisont med träkol ca 0,02 tjockt.			3	
37	11x1,5–4,2 m.0,3 m djupt. 0,22 m matjord, därunder beigeorange silt.			3	Mörkare siltfläckar av äldre odlingsjord infiltrerat i botten.
38	20,6 x1,5 m. 0,3–0,4 m djupt 0,3 m matjord, därunder beige silt.			5	
39	14,8x1,6 m. 0,3–0,4 m djupt 0,3–0,35 m matjord, därunder brunbeige flammig silt.			5	
40	22,2x1,4 m.0,35 m djupt. 0,3 m matjord, därunder beigebrun silt.			5	
41	20,3x1,6 m. 0,36 m djupt. 0,3 m matjord, därunder beigebrun silt.			4	
42	21,4x1,5 m. 0,35–0,42 m djupt. 0,3 m matjord, därunder grå/mörkfläckig lera.			4	Vattensjukt schakt med enstaka orange järnutfällningar.
43	24x1,4 m. 0,35 m djupt. 0,3 m matjord, därunder gråbeige fläckig lera.			4	
44	20,5x1,4 m.0,37 m djupt. 0,3 m matjord beigebrun fläckig silt.			4	

Bilaga 3 – Foton



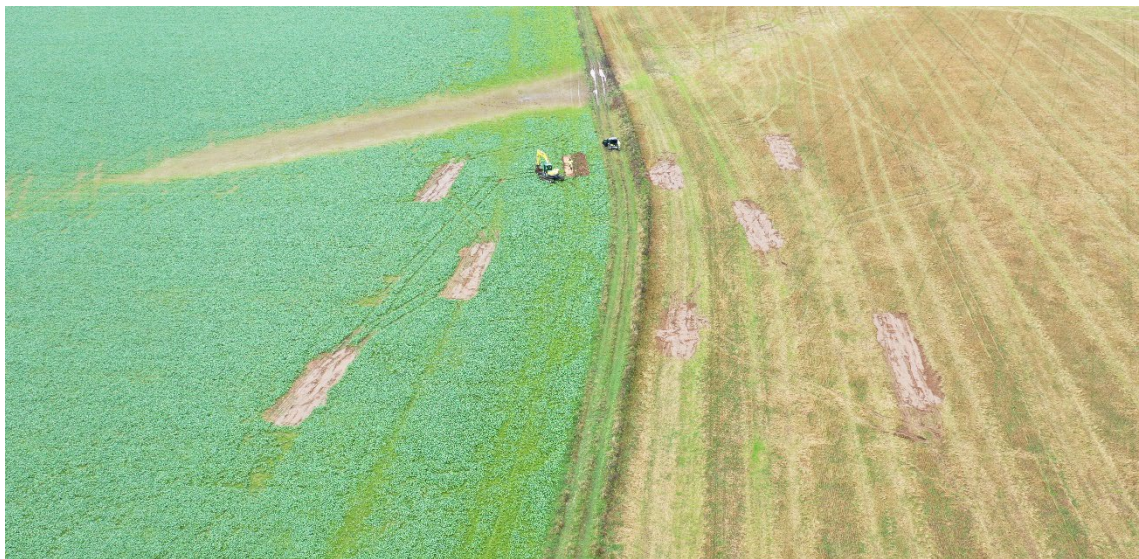
Figur 1. Härden A1 i sektion från sydväst. Foto: Jimmy Axelsson Karlqvist.



Figur 2. Lodfoto över schakt 27 med nedgrävningen A2 genomschaktad. Nedgrävningens diffusa avgränsning markerad med streckad linje. Foto: Jimmy Axelsson Karlqvist.



Figur 3: Söschaktsområde 1 efter igenläggning av schakt. Fotat från norr. Foto: Jimmy Axelsson Karlqvist.



Figur 4: Söschaktsområde 3 vid igenläggning av schakt. Fotat från sydöst. Foto: Jimmy Axelsson Karlqvist.



Figur 5. Sökschaktsområde 4 efter igenläggning av schakt. Till vänster syns kanten av våtmarken. Fotat från nordväst. Foto: Jimmy Axelsson Karlqvist.



Figur 6. Lösfynd av eventuellt fragment av trindyxa av mörk porfyr t.v. (F2) och uppfriskningsavslag från spånkärna av röd profyr t.h. (F1). Fyndplats registrerad i kulturmiljöregistret, L2021:3987. Foto: Lee Widegren Lundin.