

Arkeologisk utredning

Väg 751 Jakobs

inför flytt av väg 751 i Stora Skedvi socken, Sätters kommun,
Dalarnas län
2022



Arkivrapport dnr 40/21

Greger Bennström & Lee Widegren Lundin

Upphovsrätt, om inget annat anges, enligt Creative Commons licens CC BY

Fastighetskartan: © Lantmäteriet.

Terrängkartan: Lantmäteriet (CC0)

Dalarnas museum, Falun, 2022

Sammanfattning

I maj och oktober 2021 utförde Dalarnas museum en arkeologisk utredning etapp 1 och 2 vid Jakobs i Orrsta, Dalarna. En cirka 2,4 kilometer lång sträcka inventerades till fots och sökschaktning gjordes inom ett sammanlagt 49 897 kvadratmeter stort område uppdelat på sju sökschaktsområden. Sökschaktningen gjordes för att utreda om fornlämningar skulle beröras av Trafikverkets planerade flytt av väg 751. Det grävdes 33 schakt. Det framkom två anläggningar bestående av en kolningsgrop och ett stolphål. Även ett kulturlager framkom. Inga fynd togs tillvara.

Inledning

Med anledning av att Trafikverket planerar en flytt av väg 751, på en sträcka om cirka 2,4 kilometer vid Jakobs i Orrsta, genomförde Dalarnas museum en arkeologisk utredning (figur 2, bilaga 1). Arbetet bestod av kartstudier, etapp 1 inventering som utfördes i maj 2021 och etapp 2 sökschaktning i utvalda områden som utfördes i oktober 2021. Beslut fattades av Länsstyrelsen i Dalarnas län, dnr 431-16252-2020. Beställare var Trafikverket.

Antikvarisk bakgrund

Orrsta finns belagt i skrift för första gången 1378 och en hytta i Orrsta omtals i Dalarnas dombok 1594. Det finns också traditioner om ett kapell, L2000:9795, med begravningsplats nere vid älven i östra delen av Orrsta (Carlsson 1972). Olika typer av stenyxor har hittats utmed älven medan avslag av lokala bergarter och flinta verkar förekomma lite högre upp i terrängen. Flera slaggförekomster finns registrerade i åkermarken utmed älven och invid sjöar och vattendrag. Av dessa skulle möjligen L1999:536 kunna indikera den ovan nämnda hyttan.

Syfte

Syftet med den arkeologiska utredningen var att ta reda på om fornlämningar berörs av det planerade arbetsföretaget. Utredningen ska preliminärt avgränsa befintliga och nyupptäckta fornlämningar inom utredningsområdet. Resultaten från utredningen skulle kunna användas vid Länsstyrelsens fortsatta tillståndsprövning och utgöra underlag inför eventuella kommande arkeologiska åtgärder. Resultaten skulle också kunna användas som underlag i företagarens planering.

Metod och genomförande

Utredningen bestod av tre moment: kart- och arkivstudier, fältinventering och sökschaktsgrävning.

Historiskt kartmaterial från Lantmäteriets webbaserade kartdatabaser som innefattar Rikets allmänna kartverk, Lantmäteristyrelsens arkiv och

Lantmäterimyndigheternas arkiv har sökts igenom. Relevanta kartor har rektifierats digitalt mot fastighetskartan. Arkivstudierna bestod främst i en kontroll av uppgifter i Fornsök i KMR samt en genomgång av tidigare undersökningar och viss litteratur.

Vid inventeringen gick hela området över till fots. Områdena för vallodling vilka inte var plöjda gick igenom mer översiktligt. I de plöjda och harvade åkrarna var matjorden förhållandevis ren och det var relativt enkelt att iakttä de få inslag av sten och recent material (tegel, keramik, glas, med mera) som fanns. Som underlag vid inventeringen användes Riksantikvarieämbetets fältregistreringsverktyg Fältreg med rektifierade historiska kartor importerade.

Sökschaktgrävningen utfördes av två arkeologer med hjälp av grävmaskin utrustad med planskopa. Schakten grävdes skiktvis ned till naturlig mark. Schaktens innehåll dokumenterades i skrift och med fotografering. Anläggningar dokumenterades i plan och snittades sedan för att utröna dess fyllning, djup och eventuella funktion. Schakten och anläggningar mättes in med RTK och lades igen efter avslutad dokumentation.

Resultat

Kartstudier

På en geografisk avritning över Skedvi socken från 1652 finns sex gårdsmarkringar invid älven och ytterligare fyra upp mot Kavelberget (LMV U45-1:1). En karta från 1725 (LMV U45-1:4) visar fyra gårdar vid älven, men de fyra vid Kavelberget finns kvar. Vid storskiftet 1806 (LMV U45-57:1) liknar bebyggelsestrukturen till stora delar dagens men gårdarna är fler. Vid älven ligger 12 gårdstomter i en klunga med långsmala tomter, L1999:7. Upp mot Kavelberget ligger gårdarna två och två: Svens/Smeds, Pälles/Byggnings, Stors/Carl och ensam i norr Haggården, vilken i dag är övergiven. En idag övergiven tomt ligger också nere vid älven precis vid gränsen mot Husby. Vid laga skiftet 1869 (20-SSK-131) splittras gårdsklungorna upp och får det utseende som bebyggelsestrukturen har idag.

Etapp 1 - Inventering

Utredningsområdet var 250 265 kvadratmeter stort. Terrängen inom utredningsområdet bestod till största delen av relativt flack böljande jordbruksmark. En bred och djup bäckravin med trädvegetation korsade området utmed en cirka 400 meter lång sträcka. Matjorden i jordbruksmarken bestod av beige-mörkbrun silt, vilken var relativt fri från stenar, grus och recent material i form av tegel, keramik, glas med mera. Det mesta av marken i utredningsområdets östra del bestod av oplöjd vall. Söder och väster om bäckravinen var harvad matjord. Sju områden valdes ut för sökschaktning (figur 3, bilaga 1).

Sökschaktsområde 1. Enligt storskifteskarta har en mindre gårdstomt legat invid sockengränsen. Marken var inte plöjd så det gick inte att iakttä

något i marken vid inventeringen. Flera eventuella grundstenar låg upplagda i en obrukad sträng (sockengräns/gräns) mellan åkrarna i norra delen av utredningsområdet. En svag förhöjning iaktogs i åkern strax väster om stenarna. Enligt flera kartor har ett gränsmärke funnits på gårdstomten.

Sökschaktsområde 2. Området bestod av en flack ås mellan Jakobs och bäckravinen. Åsen fortsatte även åt väster utanför utredningsområdet. Enstaka skarpkantade stenar kunde iakttas i matjorden, dock utan tydliga tecken på bearbetning.

Sökschaktsområde 3. Platsen bestod av plåtårtade krön på norra sidan av bäckravinen. Marken var inte plöjd. Bedömningen var att platsen kunde utgöra ett bra läge för stenåldersfynd.

Sökschaktsområde 4 och 5. Fina krönlägen fanns på båda sidor om en östvästlig svacka i utredningsområdets nordligaste del. En kvartsbit iaktogs i matjorden inom område 4, dock utan tydliga spår av bearbetning. Bedömningen var att platserna utgjorde bra lägen för stenåldersfynd.

Sökschaktsområde 6 och 7. Beskrivningen och utbredningen gällande järnframställningsplatsen L1999:536 i Kulturmiljöregistret verkade stämma. Spridda slagg- och ugnsväggsbitar i matjorden kunde iakttas även utanför begränsningen. Nordost om L1999:536 var ett cirka 400 meter långt och 10–20 meter brett stråk med sjö-/myrmalm i matjorden på nordvästra kanten av svacka (före detta myr-/våtmark?).

Etapp 2 - Sökschaktning

Totalt grävdes 33 schakt spridda på sju områden (figur 4–8, bilaga 1). Sökschaktsområdena utgjorde sammanlagt 49 897 kvadratmeter. Schakten beskrivs i bilaga 2. Schakten var 19,7–43,6 meter långa och intill 1,5 meter breda. Fem schakt breddades där misstänka lager eller anläggningar påträffades för att bättre avgränsa dessa. Schakten var 0,25–0,4 meter djupa. Schakten innehöll 0,2–0,3 meter tjock matjord ovanpå naturlig mark av beige och bitvis orange silt och sand. Matjorden bestod med viss variation av brun till mörkbrun sandig silt som var relativt fri från sten, grus och recent material i form av tegel, keramik, glas med mera.

Inom **sökschaktsområde 1** iaktogs vid inventeringen några större stenar som tolkades vara äldre grundstenar. Vid etapp 2 undersöktes dessa närmare okulärt varvid en gränsmarkering kunde identifieras, troligen för den äldre sockengränsen som sammanfaller med nuvarande kommungränsen (figur 6–7 bilaga 3). I en sten satt ett kopparstift med en instansad krona. Eventuellt har man använt stenar från den äldre bytomten när gränsröset uppfördes. Inga spår efter äldre bebyggelse fanns i sökschakten utom enstaka fönsterglas, spik och tegelfnas samt en järnten i matjorden.

Sökschaktsområde 2 bedömdes vid inventeringen som ett eventuellt läge för stenålderslämningar. Inga stenålderslämningar framkom dock vid provschaktningen. I stället iaktogs ett område med mycket kol i matjorden vid toppen av nämnda åsrygg.

I schakt 22 påträffades en kolningsgrop, A2. Kolningsgropen var 3x2,1 meter i plan och 0,25–0,4 meter djup där östra halvan var djupast. Fyllningen bestod av kol och sot. Förekomst av järn. En sektion grävdes i östvästlig riktning (figur 4, bilaga 3) och ¹⁴C prov togs och skickades på vedarts- och ¹⁴C-analys (tabell 1 och 2). Runt anläggningen fanns mycket kol i plogspåren och matjorden. Vedartsanalysen utfördes av Erik Danielsson, Vedlab och ¹⁴C utfördes på Ångströmlaboratoriet, Uppsala universitet. ¹⁴C-provet bestod av gran och gav en datering till 1800- till tidigt 1900-tal.

Anl. nr	Kontext	Tall	Gran	Björk	Till ¹⁴ C-analys
A2	Kolningsgrop		X		Gran (kvist) 152 mg

Tabell 1. Resultat vedartsanalys.

I schakt 20 påträffades ett möjligt lager, SL2. Det syntes som en avlång 6,4x3,4 meter stor yta i nordöst-sydvästlig riktning (figur 5, bilaga 3). Lagret bestod av ett område med diffusa, sotiga fläckar och ljusgrå urlakningssand. Där fanns även hårt packad matjord mot den naturliga marken. I övrigt fanns inom sökschaktsområde 2 endast ett diffust område med sotiga fläckar i den naturliga marken vid ett annat ställe, men inga anläggningar. Inget daterbart material kunde insamlas därifrån.

Inom **sökschaktsområde 3** påträffades inga fynd eller anläggningar. Endast ett dike framkom i ett av schakten.

Sökschaktsområde 4 och 5 bedömdes vid inventeringen som potentiella stenålderslägen. Inga fynd eller anläggningar påträffades vid provschaktningen, endast störhål och stick i den naturliga silten. I område 5 fanns inga äldre lämningar endast ett större recent täckdike omkring 4 meter brett.

Sökschaktsområde 6 och 7 omgärdade järnframställningsplatsen L1999:536 och skildes åt av en åkerväg direkt öst om lämningen samt en vattenfylld svacka med äldre täckdike som också skar genom fornlämningsområdet. Det gick inte att förlägga sökschakt närmre intill järnframställningsplatsen då området var översvämmat.

I schakt 6 påträffades ett stolphål, A1, och ett kulturlager, SL1. Stolphålet var 0,5 meter i diameter och 0,2 meter djup med fyllning av omrörd matjord med inslag av kolfragment. Stolphålet låg direkt norr om kulturlager SL1. Kulturlagret var 14 meter långt och uppfyllde hela schaktbredden. Lagret var svart och omrört och bestod av sot, kol, lera, bränd lera och slagg.

Inga fynd togs tillvara.

Slutsatser och utvärdering

Kulturlagret SL1 är av osäker tillkomst men innehöll mycket slagg som troligen hör till järnframställningsplatsen L1999:536. Stolphålet A1 bedöms

mer osäkert då inget säkert dateringsmaterial kunde tas men var troligen recent.

Anl. nr	Kontext	¹⁴C BP	Kalibrerat 1 σ	Analysnr.
A2	Kolningsgrop	113 \pm 28	AD 1695 - AD 1713 (11.3%) AD 1718 - AD 1725 (4.7%) AD 1811 - AD 1826 (9.4%) AD 1830 - AD 1838 (5.2%) AD 1843 - AD 1863 (11.8%) AD 1865 - AD 1872 (4.5%) AD 1878 - AD 1897 (11.8%) AD 1904 - AD 1916 (7.7%)	Ua-72686

Tabell 2. Resultat ¹⁴C-analys.

Kolningsgropen fick en datering till 1800-tal till tidigt 1900-tal och bedöms därför inte vara av tillräckligt stort antikvariskt intresse för fortsatta arkeologiska insatser i det området. För det diffusa området SL2 i närheten av kolningsgropen gick det inte att säkert bedöma tillkomstorsak. En teori i fält var att marken påverkats av att tyngre fordon kört där och tryckt ned material i den naturliga marken. Det gick inte att säkert bekräfta.

Vid en förundersökning av järnframställningsplatsen bör schakt förläggas intill vägen för att utröna om lämningen fortsätter under vägen.

Referenser

Carlsson, Sven (1972). Byar och gårdar. Stora Skedvi, första delen. Stora Skedvi sockenboskommitté. Malung.

Arkiv

LMV Lantmäteriet, www.lantmateriet.se/historiskakartor:

Lantmäteristyrelsens arkiv U45-1:1, U45-1:4, U45-57:1

Lantmäterimyndigheternas arkiv 20-SSK-131

Tekniska och administrativa uppgifter

Länsstyrelsens diarienummer:	431-16252-2020
Fornreg, uppdragsnummer:	202100455
Socken:	Stora Skedvi
Fornreg, lämningsnummer:	L1999:536
Fastighet:	Del av Orrsta 6:4, 1:3, 5:2 m.fl.
Koordinater, mitten:	N 6 697 463
(SWEREF99 TM)	E 549 992
Höjd (RH 2000):	89,5–91,7 m.ö.h.
Inmätning:	RTK
Vedartsanalys:	Erik Danielsson, Vedlab
¹⁴ C-analys:	Ångströmlaboratoriet, Uppsala universitet
Utförandetid, inventering:	2021-05-07 – 2021-05-11
Utförandetid, sökschaktning:	2021-10-25 – 2021-10-29
Undersökt yta, inventering:	250 265 kvadratmeter
Undersökt yta, schakt:	1595 kvadratmeter
DM projektnummer:	1765
DM diarienummer:	40/21
DM foto accessionsnr:	DM ARK1765
Arkeologisk personal:	Greger Bennström, David Fahlberg, Jimmy Axelsson Karlqvist, Lee Widegren Lundin
Projektansvarig:	David Fahlberg

Dokumentationsmaterialet förvaras på Dalarnas museum. Inga fynd tillvaratogs.

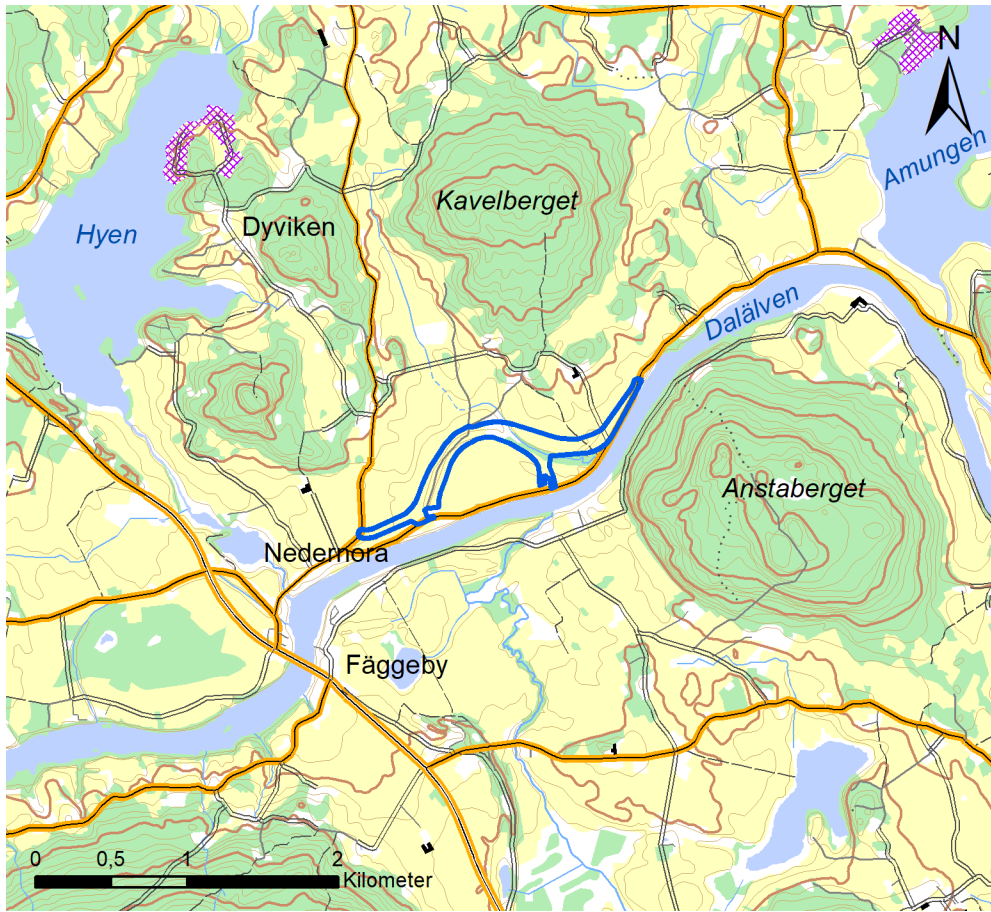
Bilagor

1. Kartor och planer
2. Schaktbeskrivningar
3. Foton

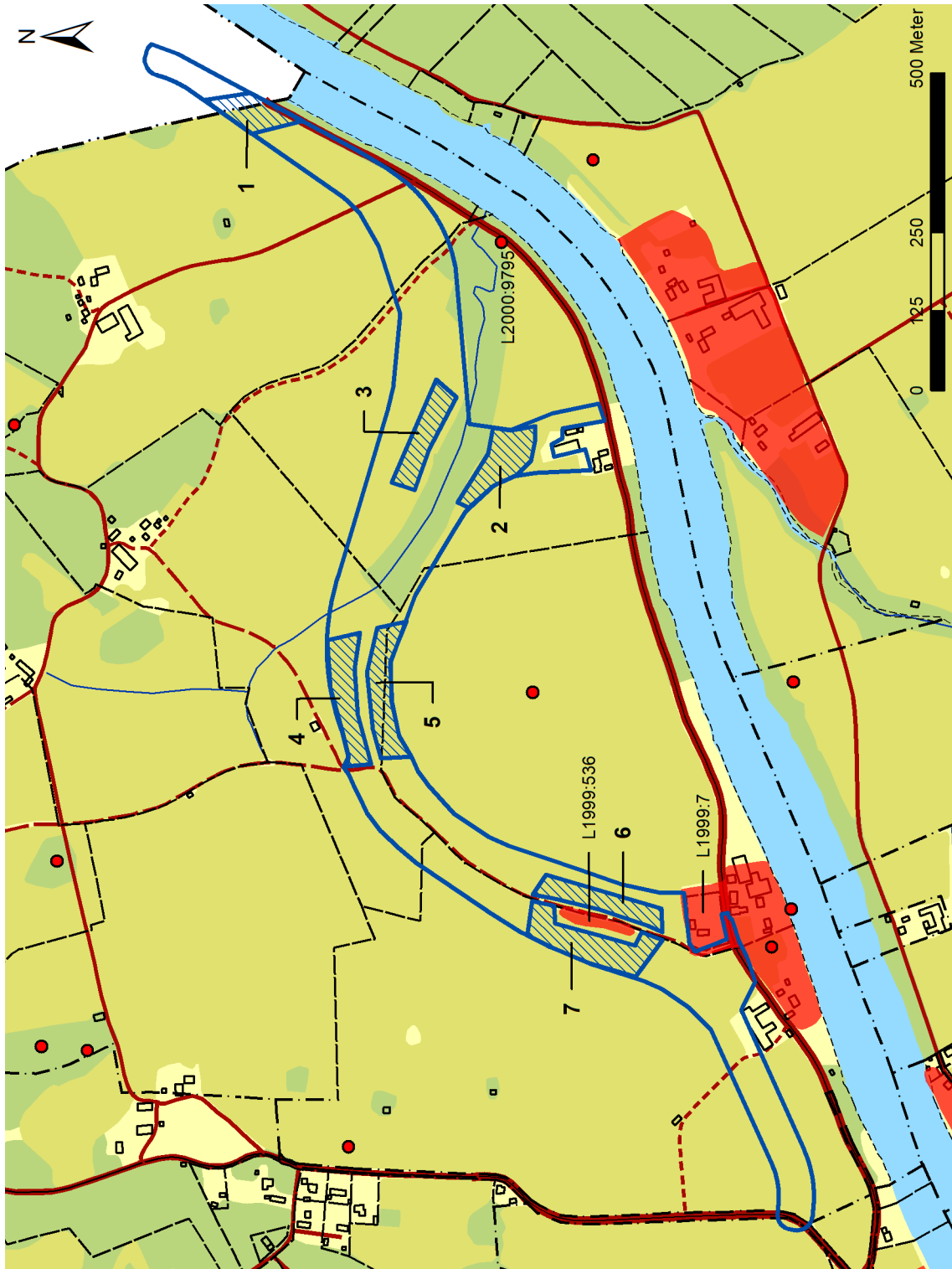
Bilaga 1 – Kartor och planer



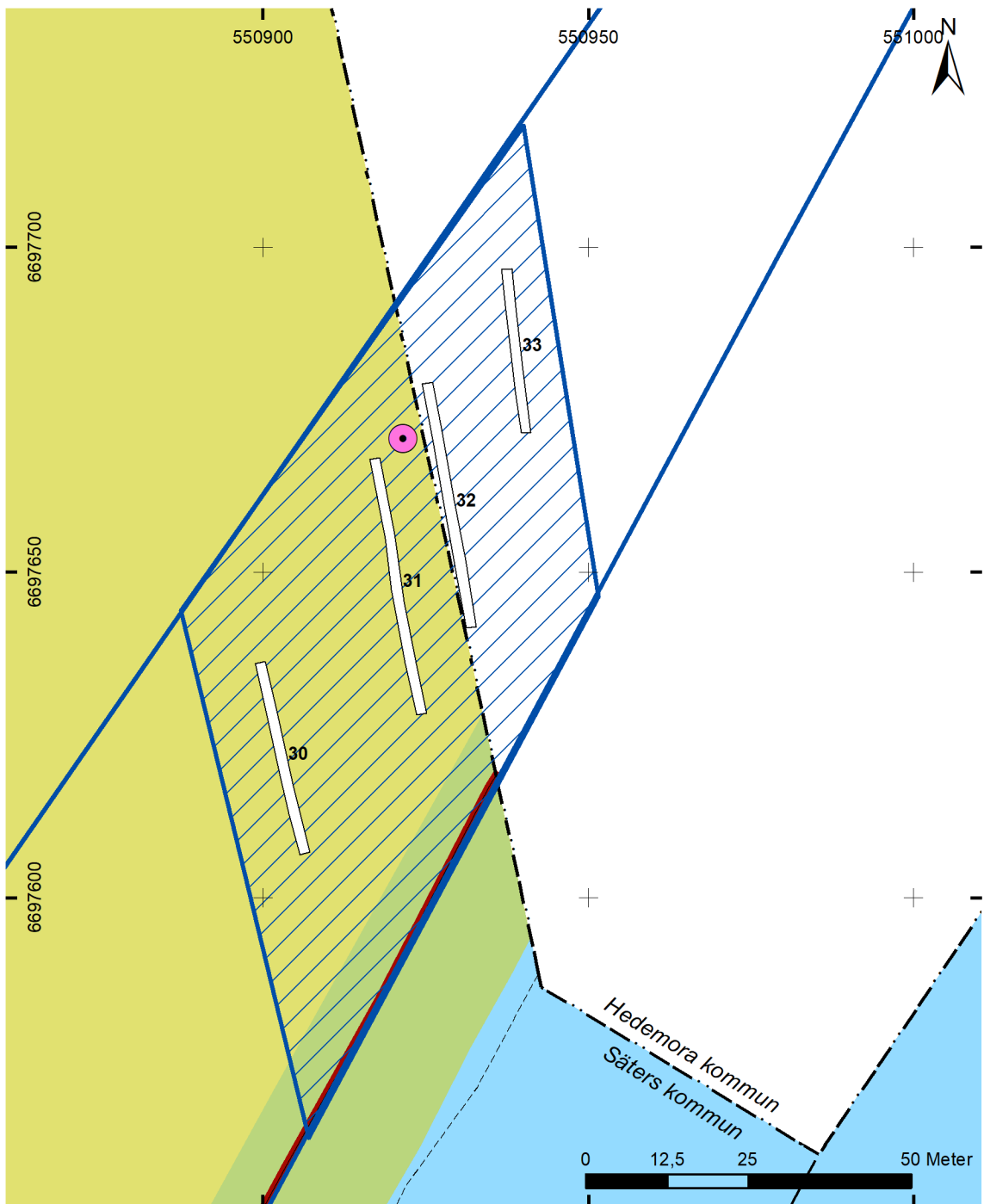
Figur 1: Karta över Dalarna med platsen för utredningsområdet markerat med svart ruta.



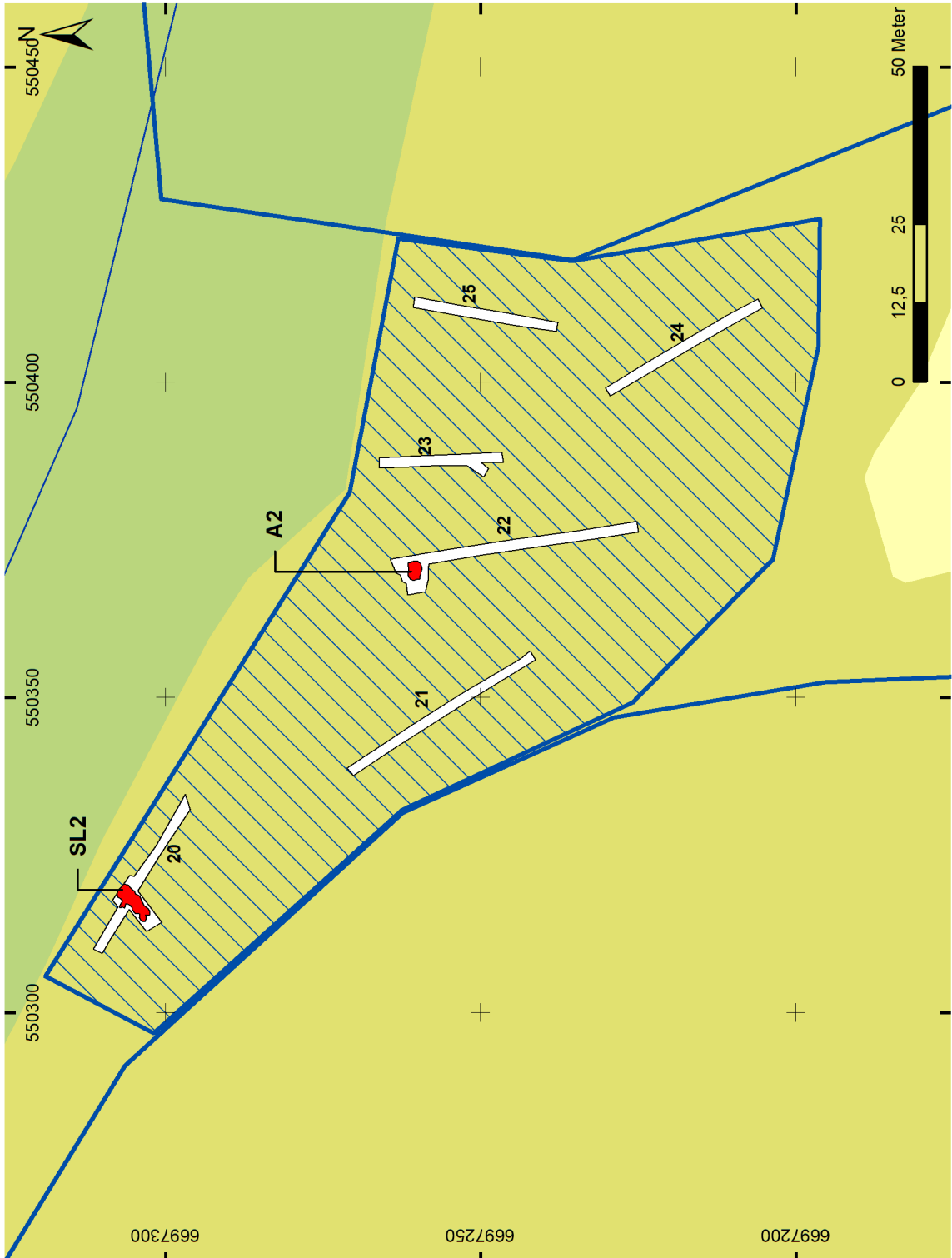
Figur 2: Utdrag ur terrängkartan med utredningsområdet markerat med blått.
Skala 1:50 000.



Figur 3: Utdrag ur fastighetskartan med utredningsområdet markerat med blått, sökschaktningsområdena markerat med skrafferade ytor. Lämningar ur Kulturmiljöregistret markerat med rött. Skala 1:10 000.



Figur 4: Utdrag ur fastighetskartan med UO i blått och schaktområde 1 markerad med skrafferad linje. Påträffad gränsmarkör märkt med rosa prick. Schakt 30–33 utsatta. Skala 1:1000.

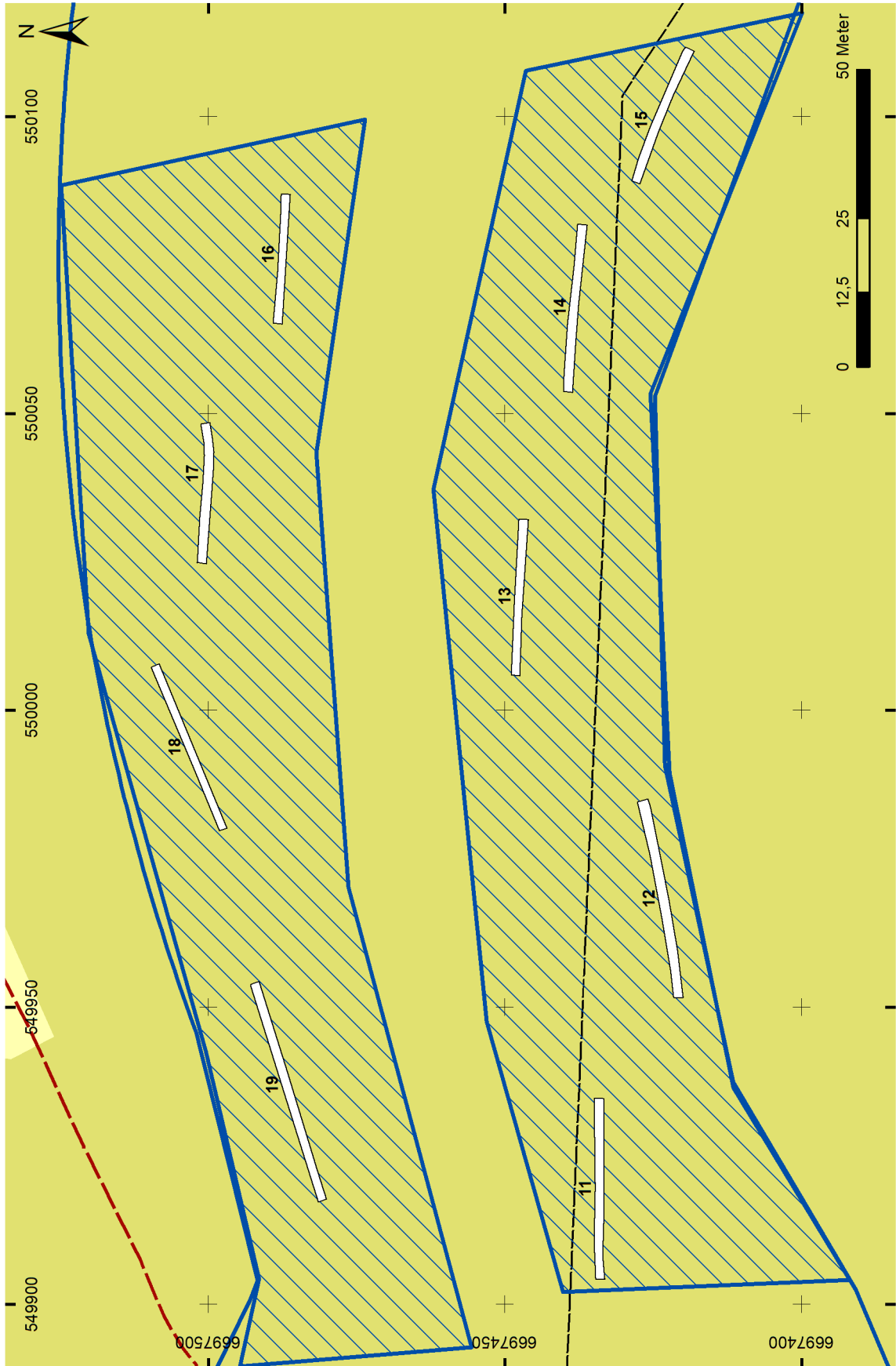


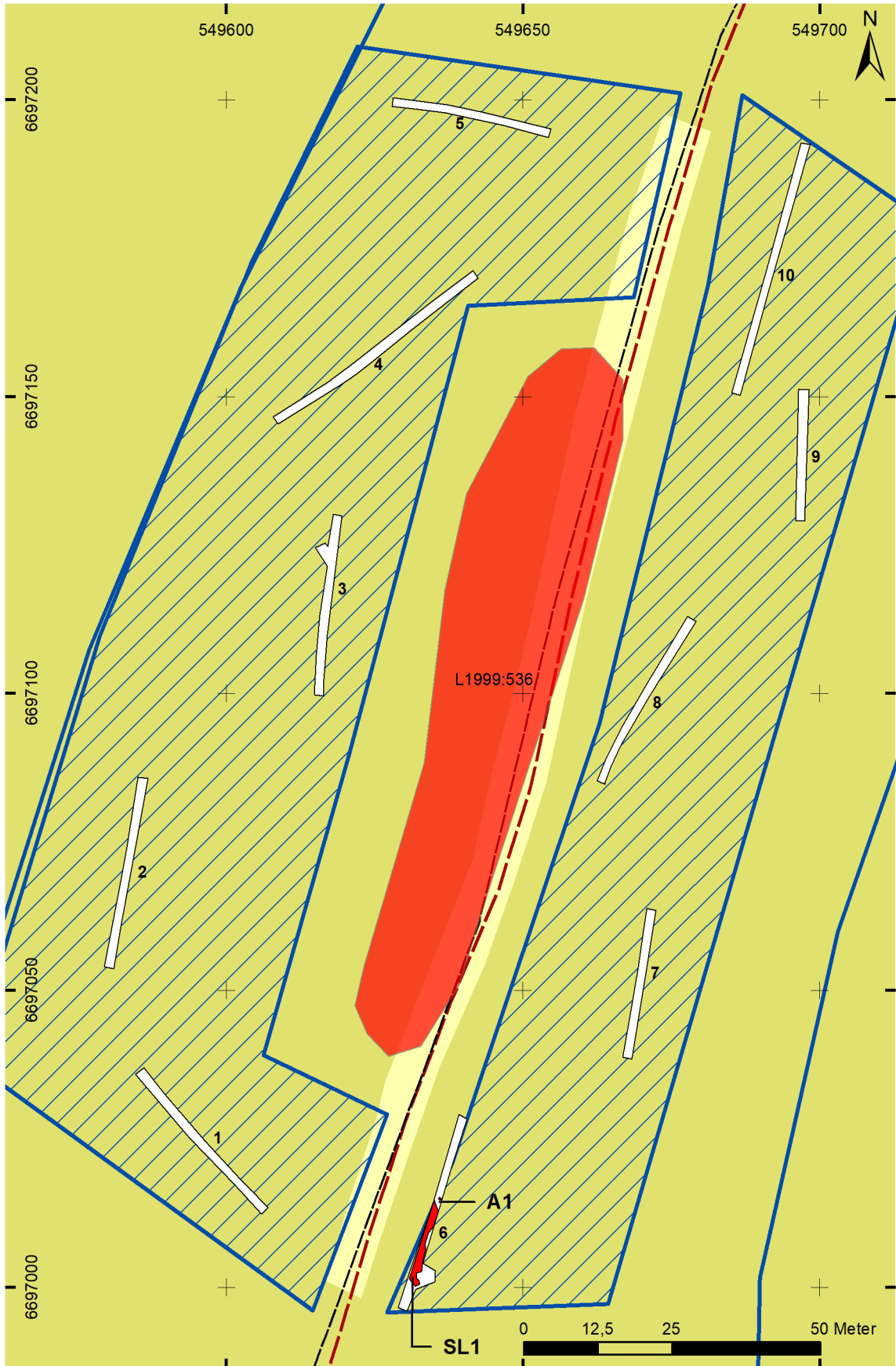
Figur 5: Utdrag ur fastighetskartan med UO i blått och schaktområde 2 markerad med skrafferad linje. Schakt 20–25 utsatta. Lager och anläggning markerat med rött. Skala 1:1000.



Figur 6: Utdrag ur fastighetskartan med UO i blått och schaktområde 3 markerad med skrafferad linje. Schakt 26–29 utsatta. Lager och anläggning markerat med rött. Skala 1:1000.

Figur 7 (nästa sida): Utdrag ur fastighetskartan med UO i blått och schaktområde 4–5 markerad med skrafferad linje. Schakt 11–29 utsatta. Lager och anläggning markerat med rött. Skala 1:1000.





Figur 8 (föregående sida): Utdrag ur fastighetskartan med UO i blått och schaktområde 6-7 markerad med skrafferad linje. Schakt 1–10 utsatta. Fornlämning, lager och anläggning markerat med rött. Skala 1:1000.

Bilaga 2 - Schaktbeskrivningar

Nr	Beskrivning	Anl.	Fynd	Omr.	Notering
1	31,5 x 1,5 m stort. 0,29 m dj. 0,19–0,27 m matjord. I botten orange flammig silt.			7	Starkt orangefärgad i SV.
2	32,8 x 1,5 m stort. 0,32 m djupt. 0,22 m matjord. I botten orange-beige silt med blekjordsfläckar.			7	
3	30,4 x 1,5 m stort. Breddat till 3,6 m i norra delen. 0,3 m djupt. 0,22 m matjord. I botten beige-orange silt.			7	
4	41,7 x 1,5 m stort. 0,25–0,3 m djupt. 0,22 m matjord. I botten beige-orange och blekgul silt.			7	Flera mörkfärgningar i SV. Samt två dikesbottnar i Ö-V riktning. Troligtvis vattensjukt tidigare.
5	27,1 x 1,5 m stort. 0,26 m djupt. 0,22 m matjord. I botten beige-orange silt.			7	
6	34,0 x 1,5 m stort. Breddat till 4,6 m i södra delen. 0,42 m djupt. 0,35 m matjord. Svart omrört kulturlager SL1 med sot, kol, lera, slagg, bränd lera. I naturliga silten N. om SL1 fanns anläggning A1. I botten beige-orange silt	SL1, A1	Tegel, spik, slagg, bränd lera m.m.	6	Anl. A1 stolphål ca 0,5 m. i diameter och 0,2 m. djup. Omrörd fyllning bestående av matjord m. kolfragment.
7	25,3 x 1,5 m stort. 0,36 m djupt. 0,32 m matjord. I botten beige silt.			6	I botten många störhål, ingen märkbar struktur.
8	31,4 x 1,5 m stort. 0,4, m djupt. 0,28 m matjord. I botten beigebrun silt.			6	
9	22,1 x 1,5 m stort. 0,32 m djupt. 0,3 m matjord. I botten orange-beige silt.			6	
10	43,6 x 1,5 m stort. 0,34 m djupt. 0,3 m matjord. I botten beige silt.			6	
11	30,4 x 1,5 m stort. 0,34 m djupt. 0,25–0,3 m matjord. I botten beige silt.			5	I mitten av schaktet tunn sotfläck.
12	33,8 x 1,5 m stort. 0,4–0,5 m djupt. 0,35–0,45 m matjord. I botten beigebrun silt.			5	Kör och plogspår.
13	26,3 x 1,5 m stort. 0,3 m djupt. 0,2–0,25 m matjord. I botten beige silt			5	Plogspår.
14	28,3 x 1,5 m stort. 0,2–0,75 m djupt. 0,2–0,4 m matjord. I botten beige-orange sandig silt.			5	Dike i N-S riktning i schaktets V. ände. Framkom 0,4 m. djupt under matjorden m. vattenavsatta skikt. Ca 4 m. brett. Diket fortsätter djupare, ej grävd till botten.
15	24,1 x 1,5 m stort. 0,35 m djupt. 0,32 m matjord. I botten orangebeige sand.			5	Plogspår.
16	21,9 x 1,5 m stort. 0,32 m djupt. 0,3 m matjord. I botten beige fin sand.			4	Plogspår.
17	23,9 x 1,5 m stort. 0,35 m djupt. 0,25 m matjord. I botten beige fin sand.			4	
18	29,9 x 1,5 m stort. 0,25 m djupt. 0,22 m matjord. I botten beige siltig sand.			4	Spridda störhål och ledningsschakt.
19	38,4 x 1,5 m stort. 0,2–0,3 m djupt. 0,18 m			4	Körspår och ledningsschakt.

Nr	Beskrivning	Anl.	Fynd	Omr.	Notering
	matjord. I botten beige siltig sand.				
20	28,5 x 1,5 m stort. Breddat till 8 m br i mitten. 0,3–0,4 m djupt. 0,3 m matjord. I botten orange-beige siltig sand.	SL2	Tegel-stens-fragment	2	SL2 bestod av ett område med diffusa sotiga fläckar och ljusgrå urlakningssand. Hårt packad matjord.
21	34,1 x 1,5 m stort. 0,25–0,3 m djupt. 0,2–0,25 m matjord. I botten orange-beige till ljusgrå sandig silt.			2	
22	39,5 x 1,5 m stort. Breddat till 6 m br i norra änden. 0,3 m djupt. 0,25 m matjord. I botten ljusgrå till orange kompakt silt.	A2		2	Anl. A2 kolningsgrop ca 0,25–0,4 m. djup. Djupaste delen i östra halvan, mycket kol i plogspåren och matjorden runtomkring anläggningen. Vid A2 nedgrävt/snittat ytterligare 0,4 m. Snitt i Ö-V riktning. C14 prov (PK1) (Fe).
23	19,7 x 1,5 m stort. Breddat till 3,8 m i södra delen. 0,35 m djupt. 0,29 m matjord. I botten beige silt.		Blekgå stentuff	2	Längst i N 3,5 m. brett dike i Ö-V riktning.
24	27,9 x 1,5 m stort. 0,3 m djupt. 0,24 m matjord. I botten beige silt med järnutfällning.			2	
25	22,9 x 1,5 m stort. 0,3 m djupt. 0,27 m matjord. I botten beige silt med fläckvis urlakning och enstaka mindre sotfläckar.			2	
26	24,8 x 1,5 m stort. 0,27 m djupt. 0,23 m matjord. I botten beige silt.			3	
27	22,5 x 1,5 m stort. 0,32 m djupt. 0,27 m matjord. I botten beige silt.			3	
28	26 x 1,5 m stort. 0,31 m djupt. 0,28 m matjord I botten beige silt.			3	
29	30 x 1,5 m stort. 0,32 m djupt. 0,28 m matjord. I botten beige silt, fläckvis infiltrerat av mörkbrun matjord.			3	Täckdike i Ö del.
30	30 x 1,5 m stort. 0,3 m djupt. 0,27 m matjord. I botten beige silt.			1	
31	40 x 1,5 m stort. 0,38 m djupt. 0,3 m matjord. I botten beige silt, mot älven blir silten mer mörkfläckig		Tegelkross, buteljglas, porslin, brända ben	1	
32	38 x 1,5 m stort. 0,34, m djupt. 0,27 m matjord. I botten beige silt.		Tegelkross, spik och järnten	1	Längst i N svag sänka med enstaka tegel och spik samt järnten.
33	25,3 x 1,5 m stort. 0,4 m djupt. 0,27 m matjord. I botten beige lerig silt.		Tegel- och järn-fragment	1	I schaktet fanns naturliga svackor fyllda med matjord och enstaka tegel- och järnfragment.

Bilaga 3 – Foton



Figur 1: Översikt schakt 6 från syd. Kulturlager SL1 syns i mitten av schaktet. Foto: David Fahlberg.



Figur 2: Sektion genom kulturlager SL1. Fotat från syd. Foto: David Fahlberg.



Figur 3: Sektion genom stolphål A1. Fotat från syd. Foto: David Fahlberg.



Figur 4: Sektion genom kolningsgrop A2 i schakt 22. Fotat från norr. Foto: David Fahlberg.



Figur 5: Område med diffusa färgningar, SL2, i schakt 20. Fotat från sydväst. Foto: David Fahlberg.



Figur 6: Gränsmarkör i socken- och kommungränsen från norr. Övre högra hörnet: detalj av märkningar på toppen av gränsmarkören med kopparsstiftet med instansad krona i mitten. Foton: David Fahlberg.