

Arkeologisk förundersökning

TYTTBO

inför anläggande av entré till Färnebofjärdens nationalpark i By
socken, Avesta kommun, Dalarnas län
2022



Arkivrapport dnr 223/21

Lee Widegren Lundin

Upphovsrätt, om inget annat anges, enligt Creative Commons licens CC BY

Fastighetskartan: © Lantmäteriet.

Terrängkartan: Lantmäteriet (CC0)

Dalarnas museum, Falun, 2022

Sammanfattning

Dalarnas museum har genomfört en arkeologisk förundersökning av en möjlig stenåldersboplats (L2001:923) i närheten av Tyttbo, By socken, Avesta kommun. Boplatsen hade registrerats i samband med inventering år 1989 och återbesökts av Länsstyrelsen i Dalarna 2021. Vid förundersökningen kunde inga stenåldersfynd eller andra indikationer på stenålder påträffas. Lämningen har därför utgått i Kulturmiljöregistret (KMR).

Inledning

I mitten av maj 2022 genomförde Dalarnas museum en arkeologisk förundersökning i närheten av Tyttbo, By socken i Avesta kommun, se bilaga 1. Anledningen var att Länsstyrelsen i Gävleborg planerar att anlägga en entré till Färnebofjärdens nationalpark med uppbyggd utsiktsplattform, rastplatser, ny toalettbyggnad och en mur. Beslut fattades av Länsstyrelsen i Dalarnas län, dnr 431-17057-2021. Beställare var Länsstyrelsen i Gävleborg.

Antikvarisk bakgrund

Boplats L2001:923 låg i huvudsak koncentrerad till ett strandhak och strandplan norr om det sjö- och älvsystem som Dalälven mynnar ut i. Lämningen registrerades i samband med inventering år 1989 som en möjlig stenåldersboplats av okänd utsträckning. Registreringen baserades på fynd av cirka fem skarpkantade bitar eller avslag av ljus och vit kvarts, en bit gråaktig tuff och spridda skärvstenar. Boplatsen angavs ligga i övre strandplanet och erosionshak. Det föreslogs att boplatsen även skulle kunna befinnas på "den ovanförliggande sandiga platån". Vid Länsstyrelsen i Dalarnas inventering 2021, i samband med bedömning av åtgärdssträckor för återställning efter flottning i Dalälven, noterades skador på den möjliga stenåldersboplatsen i form av anlagd parkering, båtiläggningsplats och raststuga (KMR).

Syfte

Förundersökningens syfte var att ta fram besluts- och planeringsunderlag genom att avgränsa fornlämningen, det vill säga att fastställa fornlämningens utbredning inom arbetsområdet.

Metod och genomförande

Provgropar grävdes för hand främst inom fornlämningens avgränsning närmast strandhak och norr om avgränsningen på den flacka yta som

utgjordes av en parkering. Provgropar placerades cirka 4–10 meters avstånd från varandra så gott som terrängen medgav då strandhaket var brant och större markblock fanns. Stor del av strandplanet gick inte att gräva i på grund av mycket sten. Ingen ytterligare förtätning av provgropar bedömdes nödvändig eftersom inga indikatorer för äldre lämningar påträffades.

Färre provgropar lades i den norra delen utanför lämningen baserat på exploatörens markeringar på platsen för att utesluta att något av den ursprungliga topografin och marken fanns bevarad. Ett något större schakt grävdes för att ytterligare undersöka markförhållandena under parkeringen.

Provgroparna mättes in med RTK. Dock var satellitmottagningen dålig så provgropar 7, 8, 14, 16 har en osäker position med felmarginal på upp till 2,5 meter. Groparna dokumenterades skriftligt och med fotografi.

Områdesbeskrivning

Undersökningsområdet var beläget vid ett strandhak med strandplan mot älven.

Strandplanen i södra delen av undersökningsområdet lutade svagt mot älven och bestod till stor del av större stenblock, uppemot 2 meter stora, på en botten av sedimentlera och små kantiga stenar. I strandlinjen fanns ett flertal större block.

I mitten av undersökningsområdet fanns ett strandhak mellan 2–2,5 meter högt med frameroderade markblock. Haket är bevuxet med större månghundraåriga tallar vars rötter stadgar upp haket. Materialet i strandhaket utgörs av ljus brun och sandliknande silt som mestadels är stenfri. Enstaka stenar förekom i haket som såg ut att härröra från högre upp i stratigrafien än den naturliga silten.

Ovanför strandhaket i norra delen av undersökningsområdet fanns en flackare yta med grusad, hårdgjord parkering, vindskydd med grillplats i östra delen och timrad stuga i västra delen. Parkeringen var tydligt avplanad jämfört med kringliggande mark. Ytorna vid stugan och vindskyddet har också planats. Enligt uppgift från orsbefolkningen ska platån ha varit en något mindre parkering redan på 80-talet.

Utanför undersökningsområdet åt öst och väst bestod marken ovanför strandhaket av blockig skogsslänt med mycket skarpkantade små stenar och större kantiga stenblock.

Resultat

Totalt grävdes 24 provgropar. De flesta var intill 0,5x0,5 meter stora och cirka 0,2–0,4 meter djupa med någon enstaka djupare. Provgroparna redogörs i detalj i bilaga 2. En större provgrop om 1x1 meter grävdes mitt i parkeringen.

Under parkeringsytan fanns omkring 0,4 meter av bärlager och därunder omrörda lager med rester från trädavverkning på platsen i form av gröna barr och grenar/kvistar. På cirka 0,6 meters djup fanns bara naturlig homogen silt och sten.

Inga tecken på stenåldersfynd fanns i området utom enstaka krossad kvarts i några provgropar vid strandhaket, som skulle kunna tolkas som avslag men som troligare härrörde från bärlagren uppe på parkeringsplatån. Även erosionslagren i strandhaket kontrollerades men inga säkra stenåldersindikationer fanns där heller. Enstaka bitar kvarts påträffades i östra delen av undersökningsområdet där terrängen blev stenigare. Ingen av kvartsbitarna var avslag/dylikt. Inga fynd tillvaratogs.

Slutsatser och utvärdering

Inga säkra stenåldersfynd kunde göras i området. Tveksamma stenkross samlades in till dess att säkra fynd skulle framkomma. Då det inte framkom några säkra stenåldersindikationer kunde de stenarna uteslutas och inte tas tillvara. Med tanke på den naturliga blockiga och stenfyllda terrängen var det inte märkligt att det vid tidigare inventering framkommit skarpkantade stenar.

Då terrängen var så stenig runtomkring undersökningsområdet är det tydligt att området blivit stenröjt vid något skede. Sannolikt före inventeringen på slutet av 80-talet då det ska funnits vindskydd/raststuga (KMR, inventeringsbok) och enligt uppgift en enklare parkering. Kanske har det bidragit till att tolka platsen som lämplig boplats?

Baserat på förundersökningens resultat och registreringsunderlaget har Dalarnas museum gjort bedömningen att den aktuella lämningen ska utgå som fornlämning. Lämningen har nu klassats om i Kulturmiljöregistret: "utgår på grund av felregistrering".

Referenser

Arkiv

KMR, Fornsök, <https://app.raa.se/open/fornsok/>

Tekniska och administrativa uppgifter

Länsstyrelsens diarienummer:	431-17057-2021
Fornreg, uppdragsnummer:	202200192
Socken:	By
Fornreg, lämningsnummer:	L2001:923
Fastighet:	Gålsbo 1:6>1
Koordinater, mitten:	N 6674170
(SWEREF99 TM)	E 592743
Höjd (RH 2000):	59-63 m.ö.h.
Inmätning:	RTK
Utförandetid:	2022-05-16 – 2022-05-18
DM projektnummer:	1811
DM diarienummer:	223/21
DM foto accessionsnr:	DM ARK1811
Arkeologisk personal:	David Fahlberg, Lee Widegren Lundin
Projektansvarig:	Emelie Svenman

Dokumentationsmaterialet förvaras på Dalarnas museum. Inga fynd tillvaratogs.

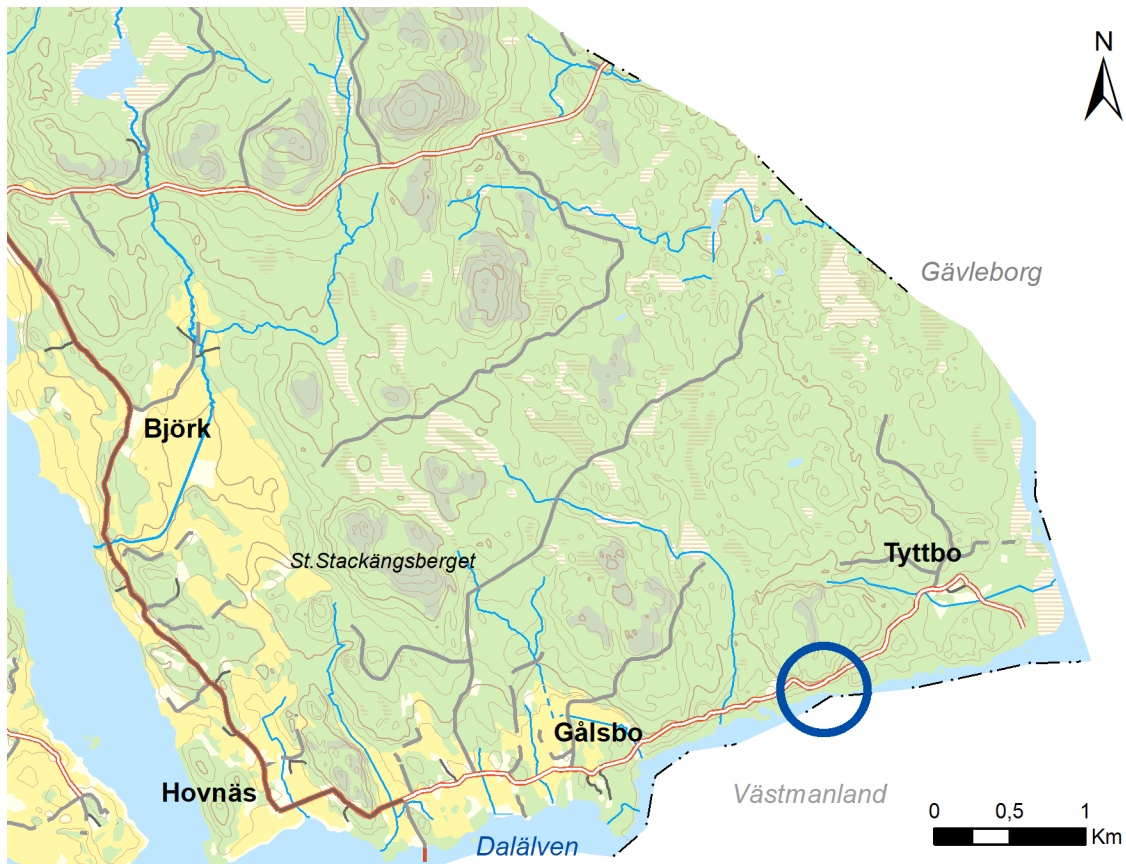
Bilagor

1. Kartor/planer
2. Lista provgroppar
3. Foton

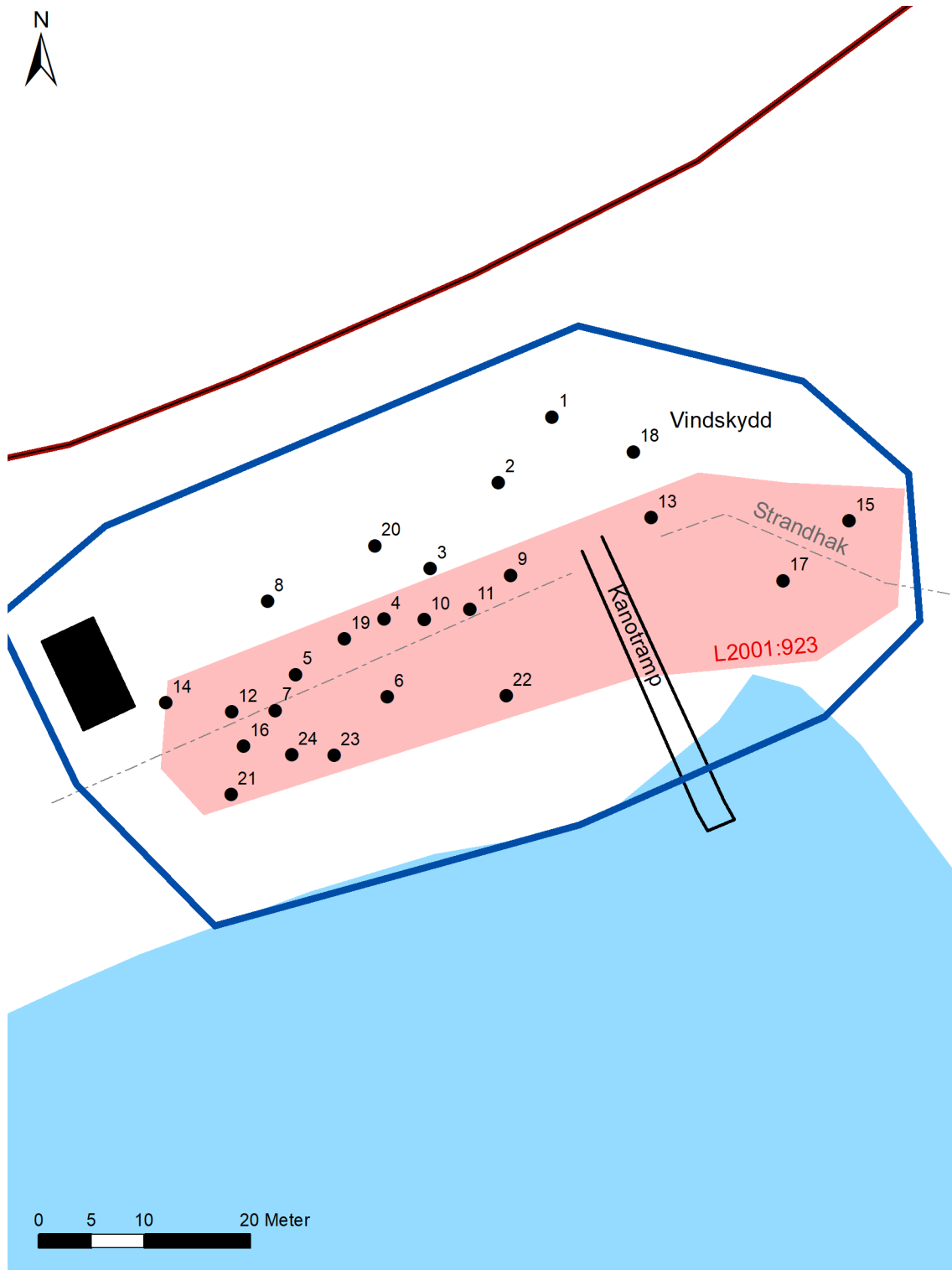
Bilaga 1 Kartor



Figur 1. Karta över Dalarna med undersökningsplatsen i Tyttbo markerad med röd prick.



Figur 2. Utdrag ur terrängkartan med undersöksplatsen markerad med blå cirkel. Skala 1:50 000.



Figur 3. Utdrag ur fastighetskartan med provgroparna markerade. Undersökningsområdet är markerat med blått och fornlämningen markerat med rött. Skala 1:600.

Bilaga 2 Provgropar

Nr	Mått	Beskrivning	Kommentar
1	0,5x0,5 m st 0,55 dj	0,03 m grässvål. 0,11 m sandigmatjord m rötter. 0,3 m bärlager av brun till beige sand och stenar uppemot 0,2 m st. 0,11 m omrört lager m. sand och lerigt organiskt material Aluminiumfolie i lagret/ recent. Forts. nedåt. Ej bottengrävt.	
2	0,5x0,5 m st 0,45 m dj	0,3 m bärlager av sand och grus med stenar 0,01–0,15 m st. 0,15 m mörk till ljus varvig lera med rikligt inslag av organiskt material bestående av barr, bark, kvistar och rötter. Innehöll enstaka stenar. Sten över 0,2 m st i botten.	
3	0,5x0,5 m st 0,55 dj	0,33 m bärlager med små o. stora stenar. 0,12 m mörkbrunt sandigt lerlager omrört m. trädrötter. Forts. nedåt ej bottengrävt.	
4	0,5x0,5 m st 0,35–0,4 m dj Djupare i SV hörnet.	0,05–0,08 m ljusbrun siltig förna med inslag av småsten. 0,03–0,05 m ljusgrå sand, inslag av småsten. ca 0,35 m ljusbrun till brun lerig silt, ren från sten.	Rikligt med rötter i gropen. PG 4 låg mellan strandhaket och yta med parkeringsgrus intill en tall. Sanden representerar sannolikt kanten av parkeringsgruset.
5	0,5x0,5 m st 0,18 m dj	0,1 förna/humus m. rötter. 0,07 lerig, brun/ljusbrun silt.	Skärvig kvarts i översta skiktet
6	0,5x0,5 m st 0,3 m dj	0,06 m torv/mylla med inslag av småsten. 0,07 m brunt sandigt grus. 0,05 m ljus brungrå sand med inslag av enstaka stenar och enstaka järnutfällning. 0,1 m grå lerig sand/silt, stenfri. Stor sten ca 0,3 m st i botten samt rötter ca 0,2 m ned från marknivån.	
7	0,5x0,5 m st 0,18 dj	0,04 m förna/humus m. rötter. 0,07 m sandig matjordsaktig silt, ljusbrun. 0,04 m beige silt homogen, enstaka rötter	

8	0,5x0,5 m st 0,4 dj	0,02 m förna. 0,33 m bärlager. 0,05 m silt homogen m. trädrötter.	
9	0,05x0,5 m st 0,1 – 0,2 m dj	0,05 m förna med storstenigt grus. 0,08 m ljusbrun till grå sand med inslag av stenar intill 0,03 m. 0,09 m brungrå lerig sand, relativt stenfri.	Fullt av rötter. Gick ej att gräva djupare för hand.
10	0,5x0,5 m st 0,2 dj	0,02 m förna. 0,1 m sandig silt m. rötter. 0,08 m homogen brun-beige silt.	
11	0,5x0,5 m st 0,2–0,35 m dj S halvan av gropen grävd 0,15 m djupare.	0,12 m mörkbrun förna/organiskt ej helt nedbrutet skikt med inslag av barr och rottrådar. 0,2 m brun sandig silt, stenfri.	Stor rot i mitten av gropen 0,1 m ned från kanten.
12	0,5x0,5 m st 0,17 dj	0,02 m förna. 0,05 m humös brun silt. 0,1 m beige homogen silt m. rötter.	
13	0,5x0,5 m st 0,2–0,3 m dj Djupast i SÖ hörnet.	0,1–0,15 m brun siltig matjord, stenfri med recenta fynd. Mycket rötter. >0,1 m grå till brun melerad siltig lera med rotgångar. Stenfritt. Naturlig lera?	”Matjorden” upplevdes helt klart påförd. Området mellan strandhaket, vindskyddet och rampen upplevs mycket påverkat här.
14	0,5x0,5 m st 0,2 m dj	0,02 m förna. 0,05 m humös silt brun. 0,13 m beige homogen silt. Stenar i botten mellan 0,1–0,2 m st, kantiga.	
15	0,35x0,35 m st ca 0,2 m dj	Mindre grop pga. mycket rötter. 0,01 m brun förna, torr 0,1 m brun silt 0,1 m brun silt, något fuktigare än ovan	Ingen förekomst av sten.
16	0,7x0,5 m st (N-S) 0,6 m dj (N)	0,04 m brun silt m. morän stenar uppemot 0,4 m st. 0,2 m beige silt m. rostutfällningar. Rötter.	Ingrävning i slänten i strandhak.
17	0,4x0,4 m st 0,35 m dj	0,16 m brun lerig silt. 0,15 m brun till grå melerad siltig lera med inslag av stenar, skarpkantade, ej skärvsten. 0,03–0,1 m st (1 bit kvarts, ej avslag, 0,3 m ned). 0,04 m ljusare brun till gråmelerad lera, mindre mängd sten, endast småsten.	

18	0,5x0,5 m st 0,2 m dj	0,05 m torv/förna. 0,06 m brun silt/matjord. 0,09 beige homogen silt	
19	0,4x0,5 m st 0,3–0,35 m dj	0,08 m brungrå silt, enstaka inslag av småsten + organiskt material. 0,25 m brun silt, stenfri.	Rötter förekom i hela gropen
20	1x1 m st 0,6 m dj	0,32 bärlager/grus. 0,25 mörkgrå lera m. mycket organiskt material: kvistar, rötter och gröna barr. Omrört, påfört. 0,02 m ljusare grå homogen lera/silt. Större stenar uppemot 0,4 m st. naturligt lager.	Djupschakt i parkeringen
21	0,5x0,5 m st 0,4 m dj	0,1 m vegetationslager m. gråbrun silt o. gräsrötter, gott om stenar. 0,3 gråbrun silt m. trädrötter. I botten sand/grusblandad lera, gråbrun.	
22	0,5x0,5 m st 0,4 m dj	0,2 m gråbrun matjord/grästorv. 0,15 m brungrå melerad lerig silt med riklig mängd stenar 0,05–0,25 m st. 0,05 m ljusbrun sandig lera med inslag av småsten.	Rutan grävd på förhöjning på strandplanen, möjligtvis har förhöjningen skapats av uteroderad silt som fått matjordskaraktär. Rik växtlighet.
23	0,5x0,5 m st 0,2 m dj	0,1 m gråbrun lerig silt, matjordsliknande. 0,1 m brun till grå grusig/sandig lera. Inslag av kantig småsten.	Strandplan ca 3 m från strandhak
24	0,5x0,5 m st 0,2 m dj	0,15 m vegetationslager m. gråbrun silt o. gräsrötter, gott om stenar. 0,2 m gråbrun silt m. grus och sand.	

Bilaga 3 Foton



Figur 1: Strandplanet från väst. Foto: Lee Widegren Lundin.



Figur 2: Strandhaket från väst. Foto: Lee Widegren Lundin.



Figur 3: Parkeringsytan från väst. Foto: Lee Widegren Lundin.