



Kulturhistorisk inventering

ASPEBODA KYRKOÅRD

Aspeboda socken, Falu kommun

Dalarnas län

Antikvarisk rapport 2023:05

Datum: 2023-09-06

Kulturhistorisk inventering

ASPEBODA KYRKOÅRD

Aspeboda socken, Falu kommun
Dalarnas län

Antikvarisk rapport 2023:05

Författare
Linnea Skog

Fotografier: Om inget annat anges: Linnea Skog och Hedvig Mol, Dalarnas museum.

Om inget annat anges härstammar rapportens kartor från Lantmäteriets tjänster *Historiska kartor* samt *Kartor, flygbilder och ortnamn*. Kartorna används i rapporten under Dalarnas museums avtalsnummer: ©Lantmäteriet I2014/00618. Gravkartorna över Aspeboda kyrkogård kommer från Falu pastorat.

© Dalarnas museum 2023

INNEHÅLL

Inledning

Bakgrund	7
Rapportens upplägg	7
Kulturhistorisk värdering av gravårdar	8
Lagskydd	11

Övergripande miljöbeskrivning

Läge och administration	10
Kyrkobyggnaden och dess direkta närmiljö	10
Kyrkogården	13

Kulturhistorisk kontext

Lokal historia i korthet	17
Kyrkogårdshistorik	23

Kartaktär och värde

Värdefulla element och fysiska strukturer	43
Område I	46
Område II	48
Område III	50
Kulturhistoriskt värdefulla gravårdar - karta	56

Källor

57

Bilagor

Bilaga 1 - Gravårdsblanketter	
-------------------------------	--

INLEDNING

Bakgrund

Våra kyrkogårdar bär berättelser om bygdens historia. De utgör också intagande landskap och har betydande naturvärden. Kyrkogårdarna är fridfulla mötesplatser för såväl anhöriga till gravsatta som människor i bygden, som för tillfälliga besökare. Alla gravvårdar har något att berätta.

Bruket av kist- och urngravar med tillhörande gravvårdar minskar idag. I allt högre takt återlämnas och avlägsnas gravvårdar, vilket lämnar luckor i gravrader och riskerar att utarma kyrkogårdsmiljöer. Kyrkogårdarnas kulturhistoriska värden bundna till gravvårdar riskerar att gå förlorade.

Dalarnas museum har på uppdrag av Falu pastorat genomfört en kulturhistorisk inventering av Aspeboda kyrkogård. Inventeringen utfördes i juni 2022 av Linnea Skog och Hedvig Mol, analys och rapport med värderingar under våren 2023 av Linnea Skog. Kyrkogårdsföreståndare Karin Elofsson var beställarens representant.

Syfte och användningsområden

Syftet med inventeringen är att undersöka om och på vilket sätt Aspeboda kyrkogård, dess gravområden och gravvårdar är kulturhistoriskt värdefulla. Denna rapport med bilagor redovisar kulturhistoriskt värdefulla områden och komponenter på kyrkogården liksom gravvårdar med högt eller mycket högt kulturhistoriskt värde.

Resultatet omfattar emellertid inte något urval i fråga om vilka gravvårdar som omedelbart kan avlägsnas eller bör bevaras. Länsstyrelsen är beslutsfattande myndighet i fråga om kyrkogårdarna. Denna rapport utgör ett kunskapsunderlag vid handläggning av ärenden kopplade till kyrkogården och dess gravvårdar. I en framtida vård- och underhållsplan för kyrkogården preciseras lämplig hantering av kulturhistoriskt värdefulla gravvårdar, vilket underlättar handläggning och det fortlöpande arbetet med kyrkogårdens förvaltning och utveckling.

Metod och omfattning

Kulturhistorisk inventering av kyrkogårdar bygger på flera olika former av kunskapsinhämtning, bland annat från kyrkoarkiv, litteratur och en referensgrupp bestående av lokalhistoriskt kunniga personer. Gravvårdsinventeringen

omfattar alla gravvårdar på kyrkogården, oavsett när de är uppförda.

De kulturhistoriska värderingarna utgår från dokumenten: *Centrala gravvårdskommitténs Handbok för kulturhistorisk inventering, bevarande och återanvändning av gravanordningar*, *Länsstyrelsen Dalarnas Riktlinjer för kyrkogårdsinventering* samt *Plattform Kulturhistorisk värdering och urval*.

Kulturhistorisk värdering av gravvårdar

En gravvård är från början ett minnesmärke över en människa som gått bort och därför mest betydelsefull för de närmast sörjande. Med tiden blir gravvårdarna mångfaldigt betydelsefulla för flera människor. De blir monument och minnesmärken över hela generationer, samhällen och traditioner. Kulturhistoriskt värdefulla gravvårdar utgör fysiska och konkreta spår av betydelsefulla personer eller av historiska skeenden i en socken, ett landskap eller i nationell kontext. Dalarnas museum tillgodoser både lokalthistoriska förutsättningar och allmänna ideal vid kulturhistorisk inventering av kyrkogårdar. Gravvårdarna på kyrkogården bedöms var och en för sig, men också som delar i ett historiskt sammanhang och i en större topografisk kontext.

Gravvårdar värderas utifrån tio olika bedömningsgrunder:

- Värdefull områdeskaraktär
- Gårdsnamn
- Inskription
- Lokal historia
- Material och hantverk
- Ovanlig
- Personhistoria
- Särskild kvalitet
- Tidig gravvård (före 1919)
- Titel

Värdefull områdeskaraktär

Enskilda gravvårdar samverkar tillsammans med andra gravvårdar, kvartersindelning, gångar och vegetation till olika områdeskaraktärer på kyrkogården. Gravvårdars skala, form, material och placering skapar exempelvis silhuetter, linjer, rum och stilar på kyrkogården. Områdeskaraktärer är präglade av olika historiska sammanhang, exempelvis lång kontinuitet av gravsättning eller arkitektonisk planläggning och gestaltning.

Gårdsnamn

Gårdsnamn är ett arv från bondesamhällets tid. Genom bruket av gårdsnamn gick det att sammankoppla individer med både mark och släktskap. När man flyttade mellan gårdar tog man vanligen det gårdsnamn som hörde samman

med gården dit man flyttade. Vissa gårdsnamn säger något om gårdens läge så som "Backens". Andra har bildats utifrån gårdens näringar – exempelvis "Snickar". Under 1900-talets första hälft kom en rad förordningar gällande personnamn och 1963 infördes en ny namnlag, vilket bidragit till ett allmänt minskat användande av gårdsnamn. Trots detta är gårdsnamnstraditionen, i vissa bygder, fortfarande levande och en viktig byggsten i sociala identiteter. Bruket av gårdsnamn på gravvårdar i Dalarna är frekvent förekommande, vilket är anmärkningsvärt ur ett nationellt perspektiv.

Inskription

Inskriptioner på gravvårdar kan berätta något personligt om den avlidnes liv eller om vilka som rest gravvården. Inskriptioner kan också ha utarbetad stil eller vara bearbetade i infällda material. Gravvårdar med anonyma inskriptioner som "MOR" och "FAR" finns, nästan uteslutande, i de allmänna varven och representerar det lägre samhällsskiktet som sällan representeras i skriven historia.

Lokal historia

Gravvårdar kan relatera till platsens kulturhistoriska sammanhang. Exempelvis genom olika spår av platsens hantverkstraditioner. På vissa håll har gravvårdar av lokala typer tillverkats, ofta kopplat till ett lokalt tillgängligt material.

Gravvårdar som relaterar till specifika händelser som drabbat socknen, så som större dödsolyckor med flera döda eller epidemier som släckt många liv är likt kollektiva minnesmärken.

Gravvårdar med titlar som kan kopplas till lokalt betydelsefulla näringar bär på ett tydligt sätt upp lokal historia, se även titlar längre ner.

Material och hantverk

Bruket av träkors och gravbrädor har lång historia. Trä var det allra vanligaste materialet i gravvårdar fram till och med 1800-talet. Mer beständiga material som sten och järn var kostsamt och få förunnat. I och med 1900-talets allmänt ökade välstånd blev gravvårdar av sten dominerande och användningen av trä i gravvårdar reducerades till de allmänna varven. Gravvårdar av trä speglar ett äldre gravskick. Detta gäller även nya gravvårdar av trä som uppförts i tradition. Gravvårdar och omgärdningar av smidesjärn eller gjutjärn speglar lokal råvarutillgång, hantverkstradition och tidig industrihistoria. Gravvårdar av järn är ofta, till skillnad från gravvårdar av trä, av hög ålder.

I Dalarna finns en rad lokala stensorter som har använts i gravvårdar. Exempelvis porfyr och garbergsgranit från Älvdalen, kalksten från Rättvik och Boda, sandsten från Orsa, lokala graniter som grå Igelbergsgranit och blå granit från Leksand, röd granit från Sollerön och svart granit från Mockfjärd.

De har använts nära respektive utvinningsplats och med viss spridning i övriga Dalarna.

Lokala material och lokalt hantverk i gravvårdar kan bidra till ökad förståelse för traktens eller närområdets råvarutillgångar, hantverkstraditioner, näringsgrenar eller särskilda gravvårdstillverkares uppfinningsrikedom. Dessa gravvårdar hjälper oss placera kyrkogården i ett lokalt sammanhang. De kan berätta om kända eller okända utövare och inte minst om materialet och hantverket i sig.

Mönsterkrattade sand- eller grusgravar var mycket vanliga från 1800-talets senare del och ett stycke in på 1900-talet. De är ofta bevarade med huggna kantstenar på fyra sidor, ibland även med omgärdningar. På vissa kyrkogårdar där sand- och grusgravar är vanligt har stenramar aldrig använts.

Ovanlig

Utifrån den kunskap som Dalarnas museum idag har om gravvårdar är det möjligt att bedöma vad som är en ovanlig gravvård i ett visst geografiskt område, men svårt att bedöma detta i ett nationellt perspektiv eftersom det saknas översikter idag.

Personhistoria

Personhistoriskt värdefulla gravvårdar utgör viloplats för personer som tillhör det kollektiva minnet eller historieskrivningen. Det kan röra sig om personer som genom sin livsgärning kan illustrera ett för socknen typiskt kulturhistoriskt sammanhang, till exempel en hårkulla från Vämhus, en bergsman från Söderbärke eller en småbrukare från Leksand. Även by- och stadsoriginal, sport- eller kulturutövare, lokalt eller nationellt kända. Det är viktigt att inte glömma bort kvinnor, barn eller andra personer och grupper som hittills varit mindre synliga i historieskrivningen.

Särskild kvalitet

Gravvårdar med omsorgsfull utformning och bearbetning kan ha starka konstnärliga uttryck och hantverksmässiga kvaliteter. Upphovsmannen kan vara en konstnär eller hantverkare av lokal eller nationell betydelse. Det kan röra sig om gravvårdar av exklusiva material, med påkostade arbeten, bildkonstmotiv, karaktäristiska typsnitt eller ornament såväl som förhållandevis enkla gravvårdar formgivna utifrån en estetisk grundtanke där form, material, bearbetning och typsnitt samverkar till en sammanhållen helhet.

Tidig gravvård

De flesta av Dalarnas kyrkogårdar är månghundraåriga, men gravvårdsbestånden är sällan av samma höga ålder eftersom omläggningar med borttagande

av äldre gravvårdar varit mycket vanliga kring sekelskiftet 1900. Enstaka kyrkogårdar har undgått senare omläggningar. Vad som bedöms vara en tidig gravvård står i relation till tiden för kyrkogårdens anläggande och till tiden för omfattande förändringar. Tidiga gravvårdar bidrar till att utläsa viktiga årsringar i kyrkogårdens tidiga historia.

Titel

Gravvårdar med titlar berättar om socknens näringsfång, yrken och samhällsstruktur. Vanligt förekommande titlar speglar ofta lokal näringshistoria, exempelvis smed vid ett bruk eller lokförare i ett stationssamhälle. Vissa allmänt förekommande titlar, berättar om yrken som varit vanliga men som inte längre utövas i vår tid. Genom att sätta samman titlar med andra parametrar så som gravvårdars material ges inblick i vilka levnadsvillkor som varit rådande inom olika yrkesgrupper på platsen historiskt.

Lagskydd

Kulturmiljölagen skyddar helheten på en kyrkogård. I vården av en kyrkogård ska dess betydelse som en del av kulturmiljön beaktas. Kyrkogården som helhet ska vårdas och underhållas så att dess kulturhistoriska värde inte minskas eller förvanskas. Skyddet av kyrkogårdar omfattar tillståndsplikt för rivning eller väsentlig ändring av en så kallad fast anordning.

Enligt Riksantikvarieämbetet bör återlämnade gravvårdar räknas som fast anordning, och skyddas därmed av tillståndsplikten enligt kulturmiljölagen. Är gravvårdarna belägna på ursprunglig plats ska de inte föras upp på inventarieförteckningen. Återlämnade gravvårdar som inte står kvar på ursprungliga plats, exempelvis lösa järnhällar, ska emellertid föras upp på inventarieförteckningen.

I begravningslagen står det att återlämnade gravanordningar med kulturhistoriskt värde om möjligt ska lämnas kvar på kyrkogården. Det innebär indirekt att gravstenarna övergår till att bli fast anordning på kyrkogård och skyddade enligt lag.

Dalarnas museum har som uppgift att bedöma gravstenarnas kulturhistoriska värde. Riksantikvarieämbetet är mycket tydlig i sin vägledning om att förhandsbeslut i form av utpekande eller gallring baserat på ett konsultdokument inte är möjligt. I vilken mån en gravvård besitter sådana värden att den måste sparas kan enbart beslutas av Länsstyrelsen.



MILJÖBESKRIVNING

Läge och administration

Aspeboda kyrka och kyrkogård är belägen i Falu kommun. Kyrka med tillhörande kyrkogård hör till Aspeboda församling, Falu pastorat. Aspeboda kyrkby ingår i Aspeboda socken i Dalarna. År 2000 bodde det 1700 invånare i socknen. Kyrka och kyrkogård tillhör Aspeboda församling i Västerås stift. Aspeboda kommun bildades 1663 för att vid kommunreformen 1952 uppgå i Stora Kopparbergs landskommun och sedan 1971 i Falu kommun. Socken utgörs av kuperad skogsbygd med småbrutet odlingslandskap. Från residensstaden Faluns centrum är det 12 kilometer till kyrkan och till Borlänge är det 15 kilometer.

Kyrkobyggnaden och dess direkta närmiljö

Kyrka utgör tillsammans med skolan Aspebodas sockencentrum. Här ligger också prästgården och komministerbostaden. Aspeboda kyrka är till sin grundplan nästan kvadratisk, östra sidan är dock något snedställd. Grunden består av armerad betong. Fyra hörnpelare av betong bär upp takstolarna på vilka det vilar ett kopparklätt valmat tak, med hörnspiror och takryttare. Vägarna består av dubbla murar av hårdbränt tegel, mönstermurat i fasaderna. Sockeln består av röd Älvdalssandsten. Kyrkan har små kvadratiska fönster försedda med glasmålningar. Längs med takfoten finns ett band av fönster, där



dagsljuset kommer in. På södra sidan står ett vapenhus, uppfört av rödfärgat timmer från den tidigare kyrkans sakristia.

Aspeboda kyrka. Foto: Lars Jönses 2021

Kyrkogården

Kyrkogården som omger kyrkobyggnaden är gräsbevuxen och med en rektangulär form i nord-sydlig riktning. Omkring kyrkogården löper en gråstensmur samt en oxbärshäck. Måbärs- och idegranshäckar avgränsar gravkvarteren. På kyrkobyggnadens sydöstra sida, direkt utanför kyrkogårdsmuren, står klockstapeln, från omkring 1680. Nordväst om kyrkan ligger minneslund och askgravplats. I direkt anslutning till kyrkogårdsmuren väster om kyrkan ligger ekonomibyggnader och söder om kyrkan finns en parkeringsplats.

Omgärdning och ingångar

Kyrkogårdens södra och östra sidor markeras med en stödmur av huggen granit. Huvudingången mot söder har stolpar av granit. Ingångar finns också mot norr och mot öster som flankeras av stolpar av röd sandsten. En låg stenmur omgärdar kyrkogårdens äldsta delar åt väster, söder och öster. Mellan kyrkogården och ekonomiytorna går en låg måbärshäck och mot norr en syrénhäck.

Gångnät

Kyrkogårdens gångnät är rätvinkligt och grusat. På området utvidgat år 1977



Gångarna på Aspeboda kyrkogård är rätvinkliga och belagda med grus.

har gångnätet en mjukare form. Intill kyrkan finns ett kort parti belagt med asfalt. Gångvägen intill askgravplatsen i väst är belagd med smågatsten och i norra delen finns en trappa med avsatser och gångväg belagd med Älvdals-sandsten.

Växtlighet

Längs med muren på södra sidan står en allé med lönnar. Kyrkogården avgränsas mot väster av en oxbärshäck. På kyrkogården förekommer rygghäckar av oxbär och måbär. Längs med norra kanten finns en syrénhäck. Intill kyrkans sydvästra hörn står ett solitärträd, en lönn.

Skötselstationer och belysning

Intill öppningen i öst finns en skötselstation avgränsad med ett slamfärgsmålrat rött staket. Utformningen är mycket enkel och enbart funktionell. Fristående belysningsstolpar finns utplacerade fritt på kyrkogården. De är svartmålade och har vit huv.

Minneslund

Minneslunden är belägen nordväst om kyrkan och ger känslan av en skogsglänta. Uppfartsvägen omges av rhododendron. I fonden står ett kors med en minnesplacket och två ställningar för blomvaser.



Ekonomibyggnaderna ligger i direkt anslutning till kyrkan och har slamfärgsmålade liggstomme och sadeltak med tegeltäckning.

Askgravplats

Askgravplatsen är placerad intill minneslunden inom kyrkogårdens nordöstra del. Den har en lång böljande utbredning med en plantering med perenna växter som bakgrund. Varje namnplakett är placerad på en liten fyrkantig fristående granitsten.

Ekonomibyggnader

Väster om kyrkan står församlingens ekonomibyggnader, två stycken i vinkel vid en asfalterad gårdsplan. Byggnaderna är delvis i timmer, delvis i resvirke, och målade med röd slamfärg. På taket ligger lertegel. Portar, dörrar och fönsterfoder är svartmålade. Delar av markområdet längs med ena långsidan är belagd med älvdalssandsten. På kyrkogårdens norra sida står en mindre byggnad som används till förvaring.

Klockstapel

Klockstapeln står placerad sydöst om kyrkan, direkt utanför kyrkogårdsmuren. Ytterväggarna är klädda med slamfärgsmålade paneler i röd kulör och huven med tjärade spån. Längst upp sitter en åttkantig lanternin, vitmålade, med klockformig huv och förgylld spira.



Klockstapel vid Aspeboda kyrka, fotograferad från skolgården.

KULTURHISTORISK KONTEXT

Varje kyrkogård är mer eller mindre präglade av sin plats och av strömningar i tiden, exempelvis av områdets naturtillgångar, traditioner och näringar liksom av idéer om begravningskick och stilmässiga ideal. Följande kapitel redogör för lokal historia, dvs. förutsättningarna för kyrkogårdens tillkomst och framväxt, och för dess planering och gestaltning.

Lokal historia

Aspeboda sockens historia är tätt sammankopplad med historien för gruvbrytningen vid Falu gruva. Redan under medeltiden ska bönder från Stora Tuna ha börjat bruka marken inom det som skulle komma att bli Aspeboda socken. Även Torsångsbönder brukade mark här, vilket innebar att den nuvarande sydöstra delen av socknen kom att tillhöra Torsång medan återstoden kom att tillhöra Stora Tuna när sockenbildningen började ta fastare form. Markerna kom att successivt uppodlas allteftersom folkmängden växte. Många Aspebodabönder blev delägare i Falu gruva. Från 1600-talet finns ett register över kopparhyttorna i Stora Kopparbergslagen där det framgår att hyttorna låg tätt i Aspån nära Aspeboda kyrka, vid Bergsgården och Österå ovan Varpan och i Korsnäsströmmen och på Hosjöholmen¹.

Flera av gårdarna och byarna i området finns belagda sedan åtminstone 1500-tal, då en betydande expansion av befolkningen i området ägde rum till följd av framgång för bergsbruket. I Älvsborgs lösen från år 1571 förekommer hemmanen Utanmyra, Björsbo, Vilkesbacka, Barkarbacken, Surarvet, Storgården, Nygården, Ljusdal, Rävbacken, Gunnarsbo, Vassbo, Stråtjärn och Stråtenbo och Stora och Lilla Aspeboda. Samtliga av dessa har någon form av bebyggelse idag.

Den som drev bergsbruk hade sedan 1300-talet tillstånd att ta upp jord och bruka densamma utan att betala ordinarie jordskatter. Bergsmännen betalade istället en del av sin råkopparproduktion i skatt. Till allra största delen var därför jordbruksbygden kring Aspeboda ett resultat av att bergsmännen anlade sina gårdar där och inte tvärtom. Bygden etableras som ett resultat av bergsbruket. För jordbrukets del innebar det att åkerbruket kom i andra hand då gruvan kom att bli den främsta inkomstkällan. Skogsbruket däremot, det blomstrade, då gruvan i Falun behövde mycket ved. Kopplingarna till gruvan medförde att den del av socknen som tillhört Stora Tuna sen gammalt kom 1604 att tillhöra Stora Kopparbergs socken. Egen komminister fick Aspeboda först 1661. Ett första kapell uppfördes redan 1609 men egen kyrka påbörjades 1667. På en kvarntullsmantalslängd från 1640, som undertecknats av kyrkoherden i Kopparbergs socken, kallas Aspeboda (Asbo) uttryckligen församling.

¹ Nisser, Stora Kopparbergs socken. 1969

Nästan all jord inom socknen var av bergsfrälsenatur under 1600-1700-talet.

Genom att gruvbrytningen kom att minska i betydelse under 1700-talet kom Aspeboda socken i sin helhet att tillhöra Torsång från och med 1746.

Aspås dalgång tillhör den sammanhängande bergsmansbygd som omger Stora Kopparberget och Falu gruva. Vid Stråtenbo, Stråtjärn, Lilla Aspeboda, Olsbacka och Vassbo finns större lämningar efter hyttor med omfattande slaggvarp. Det är sannolikt en kombination av det etablerade jordbruket, tillgång till vattenkraft genom Aspån och läget relativt nära Falun som medfört att en så utpräglad bergsmansbygd utvecklades just i Aspeboda.

Det fanns på 1700-talet enligt Hülphers tre "fordna" hyttor i Stråtenbo, tre i Ljusdal, två vid Nedre Skog, två vid Lilla Aspeboda och vardera en i Surarvet, Vassbo, Stora Aspeboda, Vallmora och Spjutsjövallen. Anledningen till att hyttbruket i Aspeboda och andra mer perifera lägen upphörde var att gruvans nedgång under 1700-talet fick bergsmännen att flytta sin verksamhet närmre staden.

Aspeboda blir egen församling

Aspeboda byalag tillhörde efter 1609 till Kopparbergs och till Torsångs pasto-



Slaggvarp vid Stråtenboån. Hyttverksamheten påverkade hela områden och lämnade stora avtryck i form av slaggvarp efter sig.

rat. Emellertid räknades byalaget i viss mån såsom en särskild församling. Av de tre kaplaner som i början av 1600-talet fanns i Stora Kopparbergs pastorat synes en haft sin tjänstgöring förlagd till Aspeboda men det var först 1661 som vederbörande bosatte sig där. 1870 blev Aspeboda genom kungligt brev den 18 november avskild från Torsång och därmed egen församling.

Genom testamente den 26 juli 1721 donerade bergsmannen Hans Nilsson och hans hustru Kerstin Olofsdotter i Ljusdal sin gård och fasta egendom till prästbordet i Aspeboda som kom att användas för prästgård och komministerbostad.

Jordbruk och bebyggelse

Bebyggelsen i området kring Aspåns dalgång är företrädesvis av en agrar karaktär, men har successivt förtätats med villabebyggelse under 1900-talet. Generellt har området, genom sitt läge mellan Falun och Borlänge, blivit mer attraktivt och under 1900-talet fått mer av en karaktär av utvidgad mindre tätort, mindre av ren landsbygd. Flera större bergsmansgårdar, såsom Vilkesbacka, Barkarbacken, Stora och Lilla Aspeboda, Vassbo och Surarvet, har anlagts i närheten av kopparhyttorna i området. Dessa har bevarad bebyggelse ifrån 1700-1800-tal och omges av betesmarker vars utbredning ofta är relativt oförändrad under åtminstone de senaste hundra åren. Sockencentrat har en blandad bebyggelse, huvudsakligen grupperad kring en trevägskorsning. Här finns Aspeboda kyrka, tre äldre, kringbyggda gårdar samt ett fåtal villor från 1950-70-tal. Samhällsservicen och platsen som centrum märks genom en äldre och en nyare skolbyggnad, två tidstypiska längor med pensionärlägenheter från 1960-tal och en före detta affärslokal.

Aspeboda skola

Den första skolbyggnaden i Aspeboda uppfördes redan under 1670-talet intill kyrkan². Stockar till byggnaden donerades, en av varje man i socknen. Skolverksamhet kom också att bedrivas i mindre skala ute i byarna under hela 1800-talet men under första halvan av 1900-talet drogs dessa in till förmån för skolan i sockencentrat i Aspeboda. Kyrko- och skolrådet var under hela 1900-talet ett och samma i Aspeboda församling.

Aspeboda station

Linjen Falun-Repbäcken-Björbo öppnade 1904 och byggdes av Falun-Västerdalarnes Järnvägsaktiebolag³. Pappersbruket i Kvarnsveden hade öppnat 1898-1900 och behövde en direkt järnvägsförbindelse till Falun. Sträckan omfattade stationerna Falun, Främby, Källviken, Olsbacka, Aspeboda, Bomsarvet,

2 Stora Kopparbergs socken: historik, 1969

3 www.jarnvag.net



Aspeboda sockencentrum 1953. Aspeboda skola ligger till höger om den öppna platsen. På bilden syns även kaplansgården, den vita byggnaden mitt i bilden. Foto: AB Flygtrafik, Dalarnas museums bildarkiv.

Kvarnsveden, Repbäcken, Arvslindan, Mockfjärd, Dala-Floda och Björbo. Stationsbyggnaden fungerade också som poststation. Tidigare hade lantbrevbäraren gått sträckan Falun-Aspeboda-Smedsbo flera gånger i veckan. Den gamla lantbrevbäraren fick då med järnvägens hjälp ansvar för posten till åtta byar. Lantbrevbärare under den här perioden var Johan Edvard Sätterberg, kallad Post-Johan. Han är begravd på plats 150 på Aspeboda kyrkogård men hans gravsten är idag bortplockad. Järnvägstrafiken på sträckan Falun-Repbäcken lades ned 1960.

Vassbo lantbruksskola

Vassbo lantbruksskola startade 1856. I jordbruket tillämpades naturvetenskap och teknik på det sätt som gav den för tillfället högsta måluppfyllelsen. Vid 1800-talets början bestod tekniken i första hand i att få fram verktyg och redskap som var anpassade till den tidens dragkraft - oxar och hästar. För kunskapsspridningen inom lantbruket kom hushållningssällskapen som började inrättas under 1800-talet att betyda mycket. De första rådgivarna började anställas på 1830-talet. De sysslade mest med planer för torrlägnings- och odlingsföretag. Med hushållningssällskapen tillkomst under 1800-talets första hälft ökade intresset för lantbruksutbildningen. Skiftesreformer hade nu



Vassbo lantbruksskola, fotograferad 1967. Foto: Dalarnas museums bildsamling.

hunnit ge stora delar av Sveriges jordbruksbygd en annan prägel. 1851 fick lantbruksskolorna sin första förordning, som med smärre förändringar kom att gälla fram till 1903, då i stort sett varje län hade sin egen lantbruksskola. Det gemensamma för de första lantbruksskolorna var att de var tvååriga och främst syftade till att utbilda lantbruksbefäl. Eleverna användes dock ofta som obetald arbetskraft. Som exempel kan nämnas det avtal som ingicks mellan Hushållningssällskapet och föreståndaren för Vassbo lantbruksskola⁴. Föreståndaren arrenderade egendomen på 75 ha. Han fick till sitt förfogande 20 kor, sex hästar och jordbruksredskap. Han åtog sig att ge undervisning och kost åt eleverna mot att han fritt skulle få förfoga över deras arbetskraft samt erhålla statligt bidrag. På Aspeboda kyrkogård ligger flera personer med anknytning till Vassbo lantbruksskola begravda, bland annat rektor Oscar Eriksson på gravplats 0058 och lärare Carl Algot Lagervall, på gravplats 0061.

Stråtenbo

Under andra världskriget sökte sig många flyktingar till Sverige. Militära och civila myndigheter inrättade flera olika former av boenden för dessa människor. Vid Stråtenbo bergsmångård öppnades ett läger för framförallt flyende norrmän. Verksamheten utgjordes egentligen av förtäckt mönstring inför den utbildning av norska "reservpoliser" som genomfördes 1943-45. Efter krigsslutet kom Stråtenbo att få en ny funktion som rent flyktingboende⁵. Dit kom bland annat flyktingar med de vita bussarna. Flyktingar betraktades som en disponibel reservarbetskraft som mer eller mindre tvångsdirigerades till väg-, torv-, skogs- och jordbruksarbete och 1942 infördes allmän arbetsplikt för flyktingar. Dirigerat arbete i skogs- eller jordbruk var en förutsättning för att kunna komma ut på den öppna arbetsmarknaden. Ett problem vid anställning var dock det generella hälsotillståndet hos flyktingarna. Länsarbetsnämnden skickade sommaren 1946 en förfrågan till anläggningen vid Stråtenbo angående 18 kvinnor som var efterfrågade som arbetskraft. Enbart 9 av dessa klarade av hälsoundersökningen. På Aspeboda kyrkogård finns fyra gravvårdar tillhörande tidigare boende vid flyktingförläggningen i Stråtenbo. Det är Jaan Pikas gravvård på plats 0514, Stanislaw Milewskas gravvård på plats 0515, Kadri Tönishots gravvård på plats 0516 och Daniel Tensions gravvård på plats 104. De treförstnämnda gravvårdarna stod tidigare tillsammans med andra inom det allmänna varvet på kyrkogården men plockades bort under 1980-talet⁶. Dessa tre räddades tillbaka till kyrkogården och har på grund av sin representation ett mycket högt kulturhistoriskt värde. De ställdes dock inte tillbaka på ursprunglig plats. Daniel Tensions gravvård står fortfarande kvar på ursprunglig plats på en del av kyrkogården som alltid fungerat som allmänt varv. Var de tre första stod tidigare är inte känt.

4 Pehrson, 1988.

5 Hammare, Christer, 2013

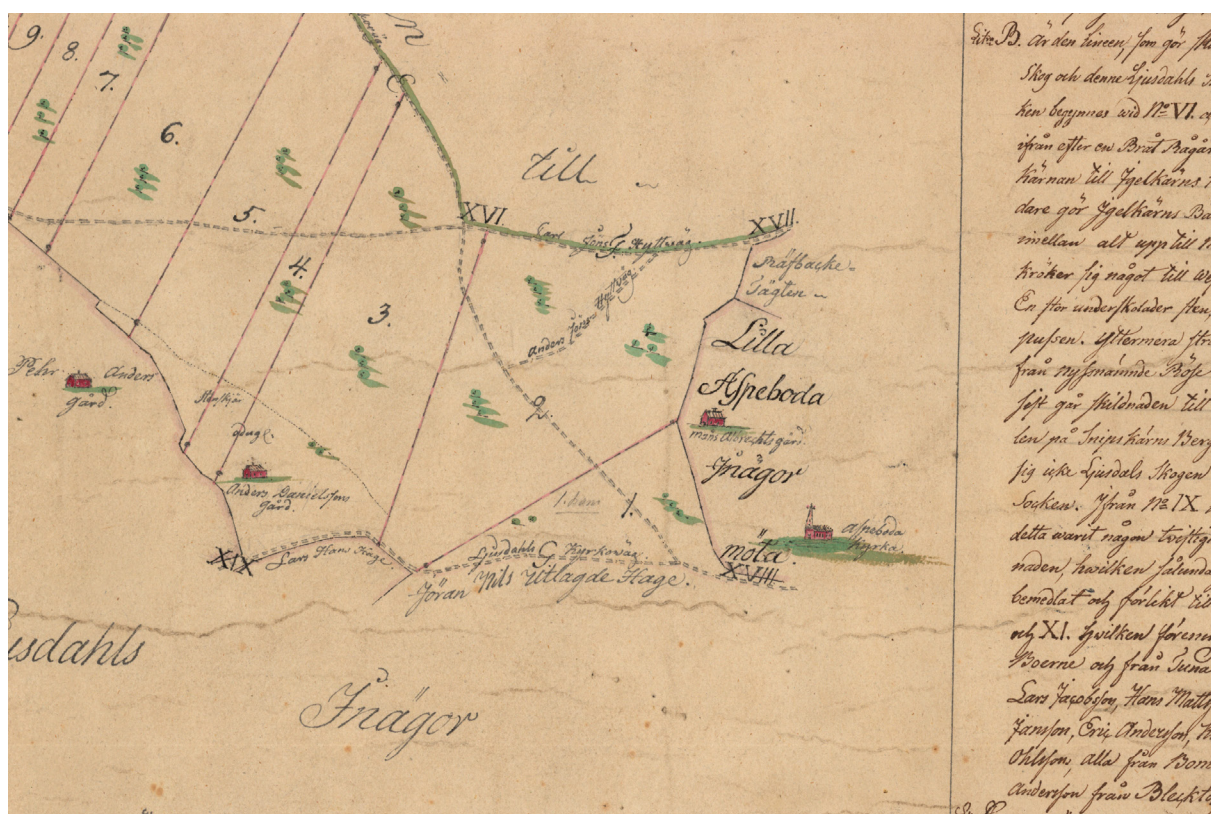
6 Aspeboda referensgruppsmöte, 6 mars 2023.

Kyrkogårdshistorik

Den första kyrkan på platsen uppfördes 1609. Det finns information om ett äldre, medeltida, kapell placerat på Kapellsberget norr om Olsbacka, vid en korsning till en av de gamla forvägarna mellan hyttorna i Aspeboda och Stora Kopparberget. I kyrkogårdens närområde förekommer flera fyndplatser för fornlämningar vilket indikerar att platsen varit bebodd under mycket lång tid. Ca 100 meter norr om kyrkogården ligger den så kallade Trefaldighetskällan. Det förekommer också fynd av trindyxor. Vid tiden för kyrkobygget kom Aspeboda att bli en officiell kapellförsamling och sockencentrat kom att placeras där det ligger idag. Anledningen till att sockencentrat kom att ligga på denna plats var sannolikt att området kring Aspån utgjorde den bästa tillgängliga jordbruksmarken i Aspeboda. Hur den första kyrkan på platsen såg ut är inte känt. 1667 revs kapellet och i dess ställe kom en större timrad kyrka. Den stod färdig 1681 och kompletterades 1688 med befintlig klockstapel.

Den äldsta kyrkogården

Kyrkogårdens utbredning från den första tiden är inte känd. Fram till och med 1700-talet var folkmängden liten och eftersom gravar återuptogs med långa intervaller rymdes kyrkogården i området närmast kring kyrkobyggnaden.



Karta, urklipp, från 1741. Aspeboda kyrka syns som en kyrkosymbol i bildens mitt. Någon kyrkogård är inte angiven men fanns naturligtvis på plats vid tidpunkten. Karta: Lantmäteriet.

den. Den äldsta ytan utgörs av 40 x 45 meter och ligger i direkt anslutning till kyrkobyggnaden. Gravplatser söder om kyrkan och nära koret har enligt tradition varit de mest attraktiva platserna på kyrkogårdar. På norrsidan begravdes endast brottslingar och självspillingar⁷. Det finns uppgift om, se nedan, att Aspeboda kyrkogård helt saknade gravsättningar på den norra sidan fram till 1800-talet. Detta baserat på en folklig övertro med vidskeplig respekt för kyrkogårdens norra sida. Fram till tidigt 1800-tal var begravning även tillåtet inne i kyrkorummet, men reserverat endast för högt uppsatta personer, exempelvis kyrkoherdar eller donatorer som bidragit med ekonomiska medel till församlingen⁸. Det är därför högst rimligt att anta att kyrkogården kan ha varit relativt liten mot norr. På karta från 1741 syns kyrkan, inritad som en kyrkosymbol. Kyrkogårdens utbredning framgår inte. Idag finns knappt några kvarvarande spår av gravskicket på Aspeboda kyrkogård från tiden innan 1800-talet.

Nyordning av gravar

1800-talets kraftiga befolkningstillväxt fick som konsekvens att det även var fler människor som dog. På kyrkogårdar med begränsad yta behövde församlingarna därför ta upp nya gravar med allt snävare tidsintervall. Därigenom uppstod ett ökat behov av organisering, ordning och planering av kyrkogården. För att undvika att gamla gravar återanvändes för tidigt inrättades på vissa platser redan innan 1800-talet en kronologisk beläggningsordning, där gravarna placerades på rader och användes kronologiskt i den ordning som människor dog. Kronologisk beläggning brukades och kunde i vissa fall medföra en demokratisering av gravsättningen, då systemet påtvingades alla invånare i vissa socknar. Vid sockenstämma i Aspeboda den 15 oktober 1820 beslutades att övergå till det nya systemet, med så kallad varvbegravning ”*emedan grafvarna af ålder blivit utan ordning här och der uptagna*”⁹. Den skrivningen skulle kunna innebära att man fram till 1820 på Aspeboda kyrkogård tillämpat en mycket gammal indelning av kyrkogården, efter byar eller hemman. Detta orsakade oreda då det var svårt att hålla reda på de gamla hemmansgravarnas belägenhet. Om Aspeboda kyrkogård verkligen varit uppdelat på det sättet är inte känt men det bör ha varit någon form av regional indelning. I samma protokoll framgår att gravsättningar ska börja ske även på den norra sidan, som dittills varit tom innan varvbegravningen kunde påbörjas. Det för att inte riskera att ta upp nya gravar ovanpå gamla som ännu inte förmultnat. Det framgår också att man avsåg ta upp en plats i nordvästra hörnet för ”sådana, som skola i tysthet begravas”, dvs odöpta barn och människor som dött i suicid.

7 Hagberg 2015, s. 499.

8 Theorell m.fl., 2001, s. 14f.

9 Sockenstämmoprotokoll, K II a, 15 oktober 1829, Aspeboda kyrkoarkiv, ULA



Karta, urklipp, från 1844. Aspeboda kyrka syns som en kyrkosymbol till höger i bilden. Någon kyrkogård är inte angiven men fanns naturligtvis på plats vid tidpunkten. Karta: Lantmäteriet.

Det nya gravsystemet skulle omfatta hela kyrkogården och de gamla värderingarna om norrsidans olämplighet förkastades. Även om det officiellt inte gick att köpa sig ur den allmänna linjen förekom det att ståndspersoner anhöll om att få köpa en enskild gravplats på kyrkogården. På Aspeboda kyrkogård lättades reglerna upp 1857, vilket framgår av ett sockenstämmoprotokoll från den 9 augusti 1857.

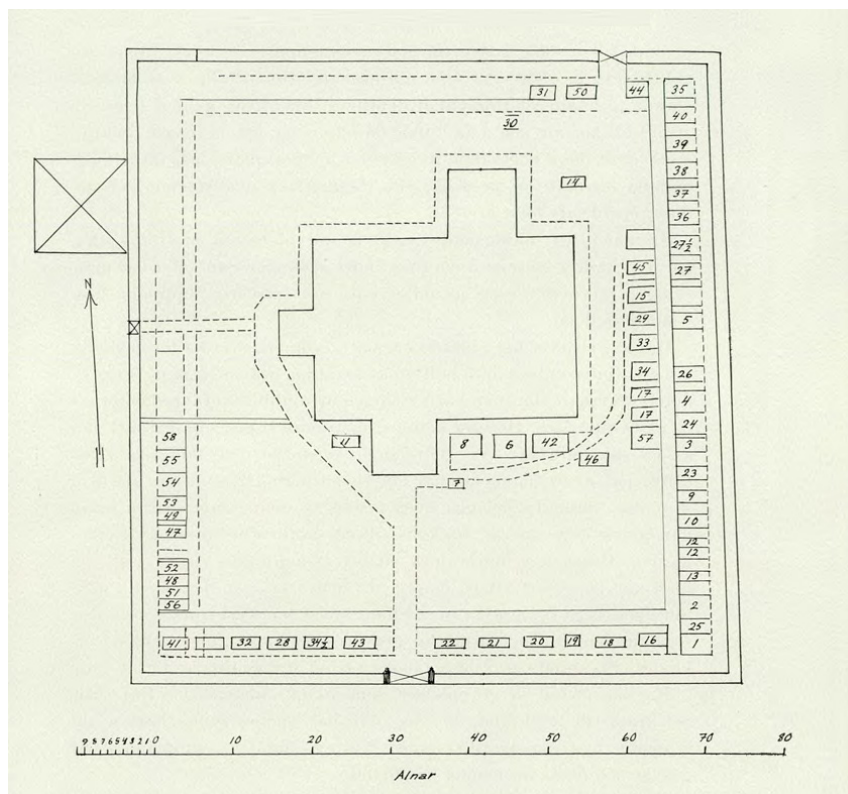
*"På förslag af ordföranden beslöt sockenmännen härstädes för sig eller sina anhöriga bekomma serskildt belägna grafställen: utan skulle alla grafvar öppnas bredvid hvarandra i den en gång för alla bestämda ordningen. Undantag härifrån skulle endast göras för den, som ville för sig eller de sina inköpa egen graf, i hvilket fall han egde att sjelf bestämma dess plats; dock så att grafven alltid skulle läggas bredvid kyrkogårds-inbågningen och skulle en sådan graf sedemera af ingen annan få rubbas."*¹⁰.

Det framgår av en sammanställning framtagen av Torbjörn Fulton tryckt 1966¹¹ att flertalet av de köpte gravplatserna tillhörde ståndspersoner med titlar såsom förste lantmätare, präst, kamrer, ingenjör och gästgivare. Fulton har också efter studier av gravboken kunnat slå fast att några av gravarna hade upplåtits även före beslutet 1857. Den äldsta av dessa togs i bruk år 1848 och hade nummer 6 på kartan, idag nummer 124. Den näst äldsta graven, nr 5 på östra sidan, upprättades år 1854 åt församlingens pastor och utgörs idag nummer 46. Även nr 7, söder om kyrkan är en sådan vård och togs i bruk 1857, en

¹⁰ Sockenstämmoprotokoll, K II a, 9 augusti 1857, Aspeboda kyrkoarkiv, ULA

¹¹ Fulton, 1966

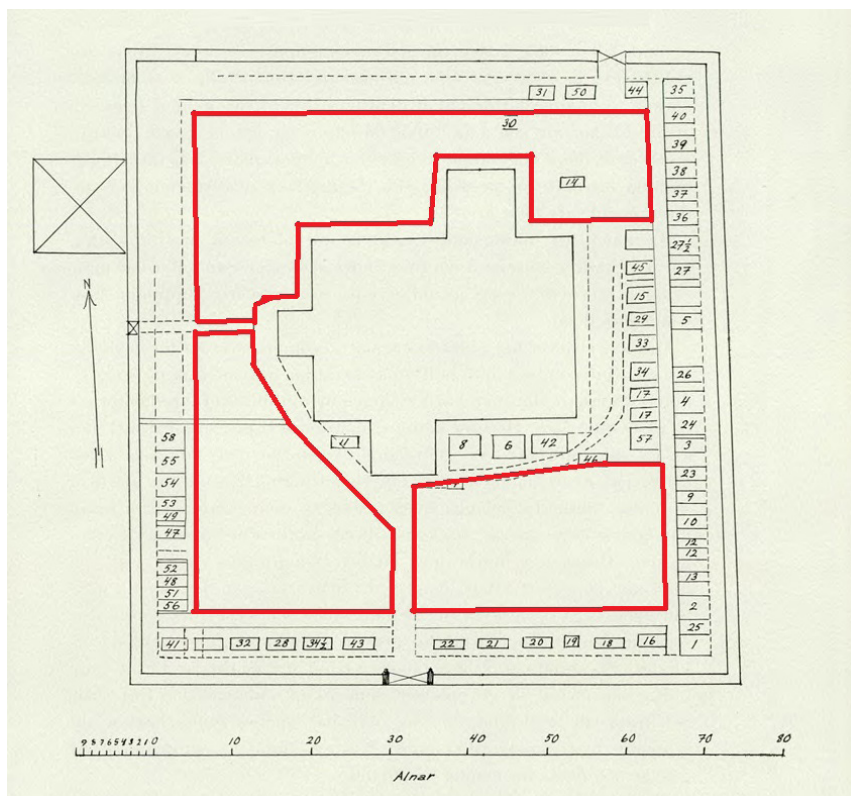
Ritning, Aspeboda kyrkogård 1859, gravordning.
 Foto: Svenska Landsmål och
 Svenskt Folkliv., Torbjörn
 Fulton. 1965



gravplats som inte längre har något eget nummer. Av dessa äldsta gravplatser är det enbart 46 och 47 som fortfarande har äldre gravvårdar bevarade. I nr 46 vilar pastor J. E Luth, född i juni 1786 och död i september 1854. I nr 47 vilar A. Polhammar, född 1705 och död 1755. Gravvårdarna är av gjutjärn och i form av en stenhäll och har tillskrivits ett mycket högt kulturhistoriskt värde som de äldsta på kyrkogården. Det finns andra gravvårdar från 1800-talet men enbart dessa två fanns på plats vid kartans tillkomst.

Köpegravar och allmänna varv

Under 1800-talets sista decennier reformerades det svenska begravningssystemet till att innefatta två olika gravtyper: köpegravar och allmänna gravar. De allmänna gravarna uppläts utan avgift under 40 år. De belades ofta kronologiskt, i samma ordning som människorna gick bort. När gravrätten gick ut efter 40 år började beläggningen oftast om från början. Köpegravar, som även kallades enskilda gravar, uppläts till en privatperson för all framtid mot avgift. I Aspeboda verkar systemet med köpegravar utmed kyrkogårdarnas ytterkanter och allmängravar i dess mitt ha börjat brukas redan så tidigt som 1857. En egen gravplats kostade tre riksdaler riksmünt. Samma avgift ålades den, enligt samma protokoll, som önskade behålla redan tidigare ianspråktagen plats och inte få den omgrävd för ny gravsättning. Det kan ha omfattat både rena varvs-



Ritning med de allmänna varven utmarkerade. På södra sidan om kyrkan bör flera små gravvårdar ha markerat gravplatser medan det på norra sidan var tomt, till förmån för dem som skulle begravas i tysthet. Foto: Svenska Landsmål och Svenskt Folkliv. Torbjörn Fulton. 1965

gravar men också äldre gravsättningar, från tiden före 1820¹².

Den första kyrkogårdskartan över Aspeboda kyrkogård upprättades 1859, alltså två år efter att socknen beslutat om införandet av enskilda gravplatser som ett alternativ till de kronologiska gravarna i varvet¹³. Kartan omfattar enbart de ”köpta” gravplatserna. Kartan visar att de flesta av de köpta gravplatserna koncentrerats till kyrkogårdens kanter, vilket stämmer med bestämmelserna i protokollet från 1857. De första köpegravarna var placerade utmed den östra och södra kanten. På östra sidan förekom dubbel rad, något som tyder på att det var den mest populära sidan att begravas på. På västra sidan är enbart den sydligaste delen nyttjad, och på den norra sidan förekom ett fåtal gravvårdar. Detta blir förstäligt via ett kyrkostämmobeslut från 22 maj 1878 § 3.

”Om uppmätning på kyrkogården: På kyrkogården skulle grafplatser uppmätas i tvenne rader utefter inhägnaden på södra och östra sidorna och indelas i öfverensstämmelse med kyrkostämmans beslut af d. 10 sept. 1876, dock så att redan befintliga egna grafplatser oförändradt bibehållas vid sin förra plats och storlek”¹⁴.

Att det gick att köpa sig ur den allmänna linjen visade fram flera bieffekter

12 Fulton, 1966.

13 Karta, Aspeboda kyrkogård, R, 1859, Aspeboda kyrkoarkiv. ULA

14 Kyrkostämmoprotokoll, K II a, 22 maj 1878, Aspeboda kyrkoarkiv. ULA

med systemet. De som hade tillräckligt mycket pengar kunde köpa sig mer attraktiva placeringar på kyrkogården genom att införskaffa en enskild grav för all framtid. De allmänna varven reserverades för de mindre bemedlade. Således kom industrialismens ekonomiskt rotade klassamhälle att följa med människorna ända in i graven. Gravvårdar i allmänna varv var ofta mer eller mindre obeständiga med småskaliga gravvårdar i trä, järn eller i vissa fall betong. En annan konsekvens av systemet var att det i vissa fall efterföljdes så strikt att inte ens äkta makar fick vila bredvid varandra. Systemet gav i många fall upphov till ännu i dag synliga uppdelningar mellan de som hade råd att köpa en gravplats, och de som fick vila i de allmänna varven. Större, mer påkostade gravar, har i allmänhet att få stå kvar på kyrkogårdarna, till skillnad från små stenar på allmänna gravar.

Någon karta över gravarna inom varvet ansågs inte nödvändig och på kartan från 1859 är fälten inne på kyrkogården tomma. I verkligheten var det här vanligt folk begravdes och gravarna märktes i allmänhet ut med vårdar av mindre beständiga material så som trä, om ens något alls. Att begravas i det allmänna varvet på Aspeboda kyrkogård kostade vid den här tiden 1 krona. Det gällde dock inte för människor som stod under kontroll av fattigvården som fick begravas gratis¹⁵. Kartan omfattar köpta gravar från tiden från 1859 fram till 1900-talets början och omfattar sammanlagt 61 stycken gravar. Under tidsperioden var det alltså inte alls vanligt att köpa sin egen gravplats på kyrkogården utan de allra flesta gravsattes inom det allmänna varvet. Kartan från 1859 visar också på att nordvästra hörnet faktiskt är tomt, platsen som i sockenstämmoprotokollet från 1820 benämndes som till för sådana som skola i tysthet begravas. Om det skedde några gravsättningar utanför den allmänna varvsordningen där är inte känt. Kategorier av gravsatta som skulle kunna hamna inom begreppet var odöpta barn, brottslingar, främlingar och människor som tagit sitt eget liv.

Kyrkogårdsbalken rivs

Kyrkogården omges av vad som på kartan ser ut som en mur men som enligt protokoll från tiden ska vara en så kallad kyrkogårdsbalk¹⁶, en timrad omgärdning. Dessa har medeltida ursprung men det framgår inte av protokollen hur gammal Aspeboda kyrkogårdsbalk var. I december 1860 fattades beslut om att balkarna omkring kyrkogården var så pass förfallna att de skulle tas bort. Ett år senare beslutades det att ersätta de borttagna balkarna med ett plank. 1862 erbjöd sig Bruksägaren och Kronolänsmannen Steinholtz från gården Vallfors att förfärdiga grindar med grindstolpar av granit till kyrkogården¹⁷. Det anslogs 100 riksdaler från kyrkostämman till kostnaden, tidigare donera-

15 Kyrkostämmoprotokoll, K II a, 10 oktober 1876 Aspeboda kyrkoarkiv, ULA

16 Kyrkostämmoprotokoll, K II a, december 1860. Aspeboda kyrkoarkiv, ULA

17 Kyrkostämmoprotokoll, K II a, 30 mars 1862, Aspeboda kyrkoarkiv, ULA

de av Eric Hansson från gården Smedsbo. Planket målades också med svart oljefärg under samma tidsperiod. I protokoll från Kyrko- och Skolrådet den 20 oktober 1876 framgår nämligen att det finns en häck planterad och att den nu ”är i sådant skick” att staketet kan tas bort. Det innebär troligtvis att planket var tillfälligt och att den planterade häcken nu hade vuxit sig så stor att planket kunde tas bort. I omgärdningen fanns tre öppningar, en i söder, en i norr och en liten på västra sidan.

Kyrkogården bestod vid den här tiden troligtvis av gravkullar och fritt växande grönska och inte av de tuktade gräsytor vi förknippar med kyrkogårdar idag.

Vinterbegravningar

Aspeboda kyrkogård använde sig fram till slutet av 1800-talet av en så kallad vintergrav¹⁸. Det var en kollektivt grävd kallgrav där flera kistor placerades fram till att tjälen gick ur marken. Vintergravar kunde vara täckta med ris eller ha överbyggda tak. De var placerade på ett lämpligt avstånd från kyrka och kyrkogård. Var vintergraven vid Aspeboda kyrkogård var placerad är idag okänt men den grävdes om i slutet av år 1876 efter att en tidigare vintergrav på grund av ansenlig ålder inte längre var funktionell¹⁹. Bruket att förvara kistor i vintergravar vintertid upphörde under senare delen av 1800-talet.

Likvagns- och bårhuset

Platsen för en tidigare ekonomibyggnad, ett likvagns- och bårhus, framgår också av kartan från 1859. Byggnaden var timrad, hade en kvadratisk grundplan och stod i direkt anslutning till kyrkogårdsmuren på kyrkans västra sida. I slutet av 1800-talet ansågs byggnaden för liten och den genomgick en ombyggnation. Den flyttades också vid den här perioden. Platsen intill omgärdningen var för trång för att en likvagn dragen av hästar skulle kunna få plats att köra in och ut. Byggnaden förlängdes och dörröppningens bredd ökades för att det skulle vara lättare att förflytta kistor. Ombyggnationen var färdig under sommaren 1889. I boden förvarades också ved för kyrkans uppvärmning²⁰.

Katalogstenar och gravkullar

Med det allmänt ökade välståndet kring sekelskiftet 1900 fick fler råd att köpa sig en grav och resa en vård av sten. Inspiration hämtades ur allmänt spridda gravstenskataloger från landets största stenhuggerier. Även i de fall gravvårdarna högs på lokala stenhuggerier styrdes utformningen vanligen av typexem-

18 Protokoll, Kyrko- och skolråd, K II a, 31 oktober 1877, Aspeboda kyrkoarkiv. ULA

19 Ibid.

20 Kyrkostämmoprotokoll, K II a, 30 oktober 1888, Aspeboda kyrkoarkiv. ULA



Foto från 1935, Aspeboda kyrkogård. Utvidgningen från 1918 syns norr om kyrkan. Det framgår också att kyrkogårdens västra sida domineras av den stora lönn som fortfarande står på plats idag. Ytorna är gräsbevuxna och hela kyrkogården omgärdas av en granhäck. Flera sandgravar syns mella träden på sydvästra sidan. Parkeringsplatsen på framsidan är fortfarande inte anlagd. Där norra och östra utvidgningarna ska komma att ske är det fortfarande bara skog. Foto: Dalarnas museums bildarkiv.

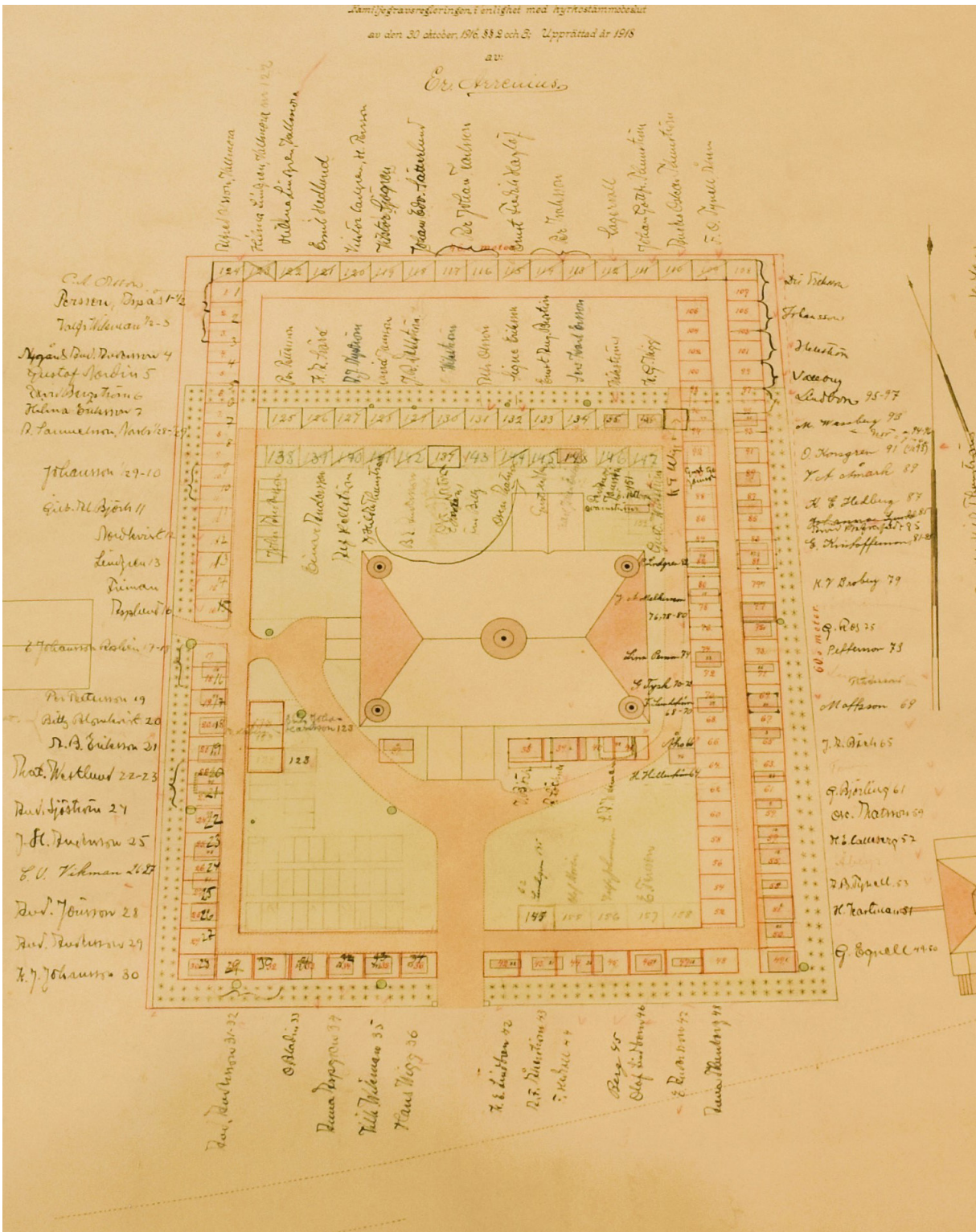
pel i nygotisk eller klassicistisk stil, snarare än av lokala traditioner. Högsmla obelisker, kors och bautastenar blev populära, liksom den markerade gravkullen och i vissa fall stenramar eller omgärdningar. På äldre fotografier över Aspeboda kyrkogård framkommer att det funnits flera gravar med sandbädd, varav flertalet är borta idag. De fåtal som är kvar har stenrammar och någon enstaka har staket. Den lokala tillverkningen fortsatte men anpassades efter de stora stenhuggeriernas utbud. På så sätt minskade de regionala särdragen och kyrkogårdarna blev mer likartade över landet. Aspebodas mest framstående obelisk är tillverkad av älvdalsporfyr vid Bäcka porfyrverk och står på gravnummer 93.

Första utvidgningen

I början av 1900-talet hade församlingen växt ur sin kyrkogård och var i stort behov av fler gravplatser. Det beslutades år 1916 om att kyrkogården skulle utvidgas åt norr med 12 meter²¹. För detta krävdes utfyllnader och dikning, fyllnadsmassor togs från ett område på norra sidan om utvidgningen,

21

Protokoll, Kyrko- och skolrådet, K II a, 5 oktober 1916, Aspeboda kyrkoarkiv. ULA



Karta från 1918 som visar den rektangulära utvidgningen mot norr. Området är redan ianspråktaget och flera av familje-gravarna i det nya området är sålda. Om gravsättningarna också hunnit ske är oklart. Karta: Aspeboda kyrkoarkiv, serie K, ULA.

ett område som skulle komma att bli aktuellt för ytterligare utvidgning i ett senare skede. Någon gång mellan 1876 och 1916 uppfördes en stenmur. I protokollet från perioden framgår att kyrkogårdsmuren behövde förlängas för att även inkludera den nya delen. Efter diskussion beslutades att någon mur inte behövde uppföras utefter den nya avgränsningen mot norr utan det räckte med en jordvall, det billigare alternativet. Det beslutades att samtliga enskilda gravplatser hädanefter enbart fick utgöra 2,38 meter i längd samt 1,80 meter i bredd, en minskning mot tidigare. Kyrkogården utvidgades enligt samma premisser som tidigare, med familjegravar utmed områdets ytterkanter och allmänna varv i mitten. Den nya utvidgningen var i förhållande till den befintliga kyrkogården relativt liten. Den utgjorde ca 1 fjärdedel och det kan tyckas onödigt i efterhand, att man inte tog i mer medan man ändå höll på. Det tillkom 31 köpegravar och en mindre yta för allmänna gravar. Kartmaterialet från perioden visar upp en fyrkantig kyrkogård med något som skulle kunna vara en trädkrans runt den äldre delen. På ett fotografi från 1935, (se sid 30) före utvidgning nummer två, syns träd på rad utmed kyrkogårdens södra kortsida. Sydvästra sidan är fullkomligt täckt av grönska från ett eller flera stora träd. En granhäck löper runt hela kyrkogården. Kyrkogården hade då fått ett uttryck som påminner om dagens med grusade gångar och gräsytor. Parkeringsplatsen var ännu inte anlagd. Omgivningen, där senare tiders utvidgningar skulle komma att ske, är skogbevuxen. Kyrkvallen försågs med belysning under 1930-talet.

Modernismens tidevarv

Från och med 1910-talet förde arkitekter och formgivare en intensiv debatt kring kyrkogårdarnas utformning och det sena 1800-talets kyrkogårdsmiljöer kristiserades för att vara röriga. De serietillverkade gravanordningarna ansågs pråliga och skrymmande. Kyrkogårdarna började betraktas som planeringsbara helhetsmiljöer där alla beståndsdelar, även gravvårdarna, skulle samverka till harmonisk helhetsmiljö under ledorden harmoni, skönhet och lugn. Kyrkogårdens grus skulle nu ersättas av tåliga och oändliga gräsytor i kombination med enhetliga häckar i horisontell sammanhållning. Gravvårdar placerades helst i rader mot en fond av mur eller rygghäck. De skulle helst vara av sten och hålla bredlågt format till en höjd strax nedanför rygghäckarna.

Från och med 1930-talet började dessa ideal att tillämpas praktiskt på Dalarnas kyrkogårdar. Placering och utformning av gravvårdar kom att styras i lokala kyrkogårdsnämnder. Sandgravar och sand i allmänhet såddes helst igen med gräs. Det förekom att särskilda kyrkogårdsträdgårdsmästare anställdes för att säkerställa kyrkogårdens smakfullhet och skötsel. Vid seklets mitt hade många kyrkogårdar fått den riktigt välordnade och välansade karaktär de har i dag. Under 1900-talets andra hälft förenklades grönska och gravområden vidare till förmån för reducerat skötselarbete och förbättrad arbetsmiljö. Vid



Aspebboda kyrka, tidigt 1900-tal. Häcken som syns i bilden från 1928 har ännu inte planterats. Istället omgärdas kyrkogården av ett provisoriskt staket i trä med metalltråd mellan stolparna. Foto: Dalarnas museums bildarkiv.

1900-talets mitt togs kyrkogårdens ordningsfrågor omhand genom upprättande av lokala kyrkogårdsstadgor och tillsättande av kyrkogårdsnämnder.

Under 1940-talet var Aspeboda kyrkogård fullbelagd igen och ett förslag på ytterligare en utvidgning togs fram av länsarkitekt Viking Göransson vilken hade erfarenhet av flertalet kyrkogårdar runt om i länet. Området var på 0,6280 hektar och hade tillhört Aspeboda skoldistrikt och överläts 1943 till Aspeboda församling. Det låg i direkt anslutning till den gamla kyrkogården på norra sidan. Området var beväxt med barr- och lövträd och i stort behov av utfyllnad på östra sidan för att kunna användas. Enligt församlingens julbrev låg det på platsen en *"ravin med en stygg vattengöl och gamla fula grustag..."*²². Förste provinsialläkare Nils Tidmark anmärkte i maj 1944 på att området var i behov av stora utfyllnader då det i anslutning till området tidigare varit grustag och området låg 2-3 meter under den gamla begravningsplatsens nivå. Att man redan tagit material härifrån för utfyllnad av föregående utvidgning förstärkte behovet av åtgärder inom aktuellt område. Han påpekade att området inte var särskilt lämpligt för ändamålet. Åtgärderna fortskred trots detta. Byggnadsfirman Bro Betong AB genomförde fyllnadsarbetena till en kostnad av 9500 kr och matjord togs från en åker tillhörande prästgården. Därtill tillkom en kostnad av 5250 kr då ytterligare fyllnadsarbeten planerades även mot landsvägen. Arbetet planlades till december 1947. Förbindelse mellan gamla kyrkogården och den nya delen kunde på grund av placeringen av befintliga gravvårdar enbart ske i kyrkogårdens nordvästra hörn. På grund av detta ordnades en särskild entré från kyrkvallens norra del, där en igenvuxen väg upptogs som tillfart. Från entrén anlades en bred väg i västlig riktning varifrån det i sin tur löpte ut gångar genom gravfälten, varav den västligaste anslöt till den gamla kyrkogårdens vägsystem. Den nya kyrkogården planerades utefter tidens ideal med gräsade ytor och rygghäckar.

Under 1900-talets första hälft förändrades kyrkogårdsidealet, både socialt och estetiskt. Systemet med köpegravar och allmänna gravar avskaffades först på 1960-talet och därmed försvann den sista resten av den socialt skiktade kyrkogården. Horisontell sammanhållning kom att präglade nya kyrkogårdar. Gravvårdar skulle helst placeras i enhetliga rader mot en fond i form av en mur eller en rygghäck. Rygghäckarna höll samman den horisontella linjen och skapade enhetlighet, samtidigt som de även kunde användas för att dela in kyrkogården i harmoniska och lugna rum. I de fall då tillämpning av rygghäckar inte var möjligt rekommenderades liggande hällar.

Utvidgningen av Aspeboda kyrkogård stod färdig 1949 och kom att präglas av dessa ideal. Gravplatserna anordnades dels utmed huvudvägarna och dels inom små häckomgärdade gravgårdar. I områdets mitt anordnades en större gravgård med häckar på tre sidor avsedd för enkelgravar. Delar av området ansågs för stenigt för kistbegravningar och reserverades därför för urngravar.

22

Aspeboda församlings julbrev. 1948.

Utmed västra och östra sidorna planterades häckar av amerikansk hagtorn medan det mot norr sattes ett enkelt trästaket eftersom det fanns planer på ytterligare utvidgning åt det hållet. Häckarna skulle hållas vid en höjd av ca 1,20 meter. Enkelgravarna placerades i gravfältens mitt med ”*början i längst bort belägna hörnet*”²³. Gravplatserna här var enbart 0,9 x 2 meter och skulle enbart markeras med smärre kors av trä av enkel och enhetlig typ. Familjegravarna var även de gräsbesådda och hade en storlek av 1,80 x 2,40 meter. Gravplatserna belägna mellan gång och häck fick de enbart vara 1,10 meter. Markering med kantsten i höjd med markplanet var tillåtet på familjegravarna. Urngravarna skulle täckas med inskriptionsplattor i markplan, något som sen inte följdes. Det stod också i ordningsreglerna att gravarna inte fick sandas eller grusas. Några nya sandgravar lär alltså inte ha tillkommit på Aspeboda kyrkogård efter 1942. Den föreslagna utvidgningen innebar 194 nya gravplatser, varav 84 familjegravar, ca 30 urngravar och 80 enkelgravar²⁴. Vid något tillfälle ersattes den amerikanska hagtornen av måbärshäckar.

I nordvästra hörnet gick berg i dagen varför området fick en egen utformning med en central damm och trappsystem i röd sandsten, etagenivåer och urngravar. Utformningen av den här delen ritades av arkitekt Rudolf Larsson och stod färdig i början av 1950-talet. Även grindarna till det nya området ritades av Larsson och tillverkades av AB Appells Smides- & mek. verkstad²⁵. Grindarna var svetsade och blymönjemålade. De första gravsättningarna i det nya området skedde i det nordvästra hörnet, precis nedanför trappsystemet.

Det nya området syns på ett flygfotografi från 1953, se sid 37. Gräsytorna är i stort fortfarande tomma. Två gravrader står längs med en rygghäck i västra delen av området. Inga gravvårdar förekommer på etageplanen i det nordvästra hörnet. Granhäcken mellan området från 1919 och den nya utvidgningen är borttagen och inget skiljer längre områdena åt. Samtliga gångar är grusade och den nya delen omgärdas av en häck. Trots att utvidgningen skedde under 1900-talets mitt sattes förvånansvärt få rygghäckar vilket ger området ett mer ålderdomligt uttryck. Strukturen är istället öppen med stora plana gräsytor. Rygghäck förekommer utmed den stora gången men präglar inte alls området strukturellt såsom brukligt under modernismen. Förslaget på hur växtligheten skulle utformas togs fram av Vassbo trädgårdsskola.

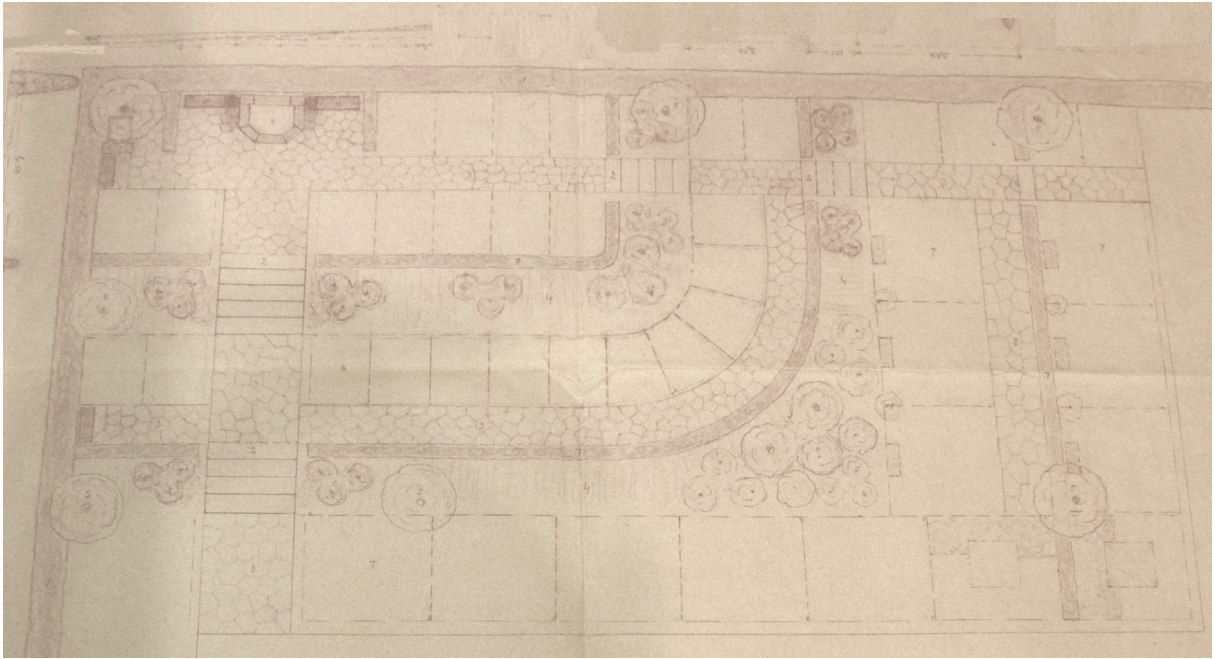
Gjutjärn på kyrkogårdar

Även om Falun är känt för sin kopparhantering, och därför ligger i Stora Kopparbergslagen, förknippas Bergslagen i stort främst den omfattande järnhantering som förekom här i äldre tider. Att järnhanteringen varit viktig syns

23 Protokoll, länsarkitektkontoret, O I b. 4 augusti 1948, Aspeboda kyrkoarkiv. ULA

24 Ibid

25 Kvitto, AB Appells Smides- & mek. verkstad, O Aspeboda O I b, 13 aug 1949, Aspeboda kyrkoarkiv. ULA



Karta som visar utformningen av utvidgningens nordvästra hörn. Här gick berg i dagen och utformningen blev därför en annan med ett terrasssystem med beläggning av äldalsgranit och vattenbassäng. Karta: ULA.



Foto från 1953 som visar kyrkogårdens nya utbredning. Ytorna är i stort sett fortfarande tomma. På västra sidan står två rader med gravvårdar. Foto: Dalarnas museums bildarkiv.

även på kyrkogårdarna i Bergslagen, där många äldre gravvårdar är tillverkade av just järn. Även på Aspeboda kyrkogård finns ett antal gravvårdar av gjutjärn. Många av gjutjärnsgravvårdarna på kyrkogårdar i Dalarna är tillverkade vid Falu nya gjuteri. Falu nya gjuteri anlades 1863 av gjutaren Carl Erik Tallberg från Gävle. Gjuteriet låg söder om kvarteret Elsborg i Falun, i nuvarande kvarter Järnet. På Aspeboda kyrkogård kan särskilt nämnas det så kallade Falukorset på plats 39 och det avancerade korset på plats 42.

Uppprepningens estetik och efterkrigstidens gravstenar

Under 1950- och 1960-talen förändrades samhället i rask takt. Storskalighet och rationalitet präglade det moderna samhället, och så även kyrkogårdarna. Resultatet blev ofta standardiserade och upprepande miljöer i lättskötta material som betecknades som underhållsfria. Tidens arkitekter önskade en avskalad och uppriktig arkitektur där helheten var viktigare än enskilda beståndsdelar. De bredlåga gravstenar som blev populära under 1900-talets första hälft blev mer eller mindre helt dominerande bland nya gravvårdar under efterkrigstiden. Inom områden som i sin helhet tillkom mellan 1945 och 1980 är det vanligt att gravvårdarna är placerade på långsträckta, raka rader eller längs en sammanhållande rygghäck. Det är i sammanhanget viktigt att påpeka att även om många av dessa gravvårdar har en likartad storlek och form, finns också mycket som gör stenarna unika. Liksom det finns en enformighet i storskaligheten finns en mångfald i huggningstekniker, stensorter från när och fjärran, bildkonstmotiv, speciella typsnitt och inskriptioner. Idag präglas stora delar av Aspeboda kyrkogård av 1900-talets ideal med bredlåga modernistiska gravvårdar.

Kyrkan brinner

Kyrkorådet diskuterade under 1958 att sätta tillbaka de kyrkogårdsbalkar som tagits bort nästan 100 år tidigare. Det gick så långt att konstnären Jerk Werkmäster tog fram ritningar²⁶. Några nya kyrkogårdsbalkar kom aldrig till stånd. Natten till den 8 augusti 1959 utbröt en brand i kyrkan vilken totalförstördes. Att få en ny kyrka på plats upptog all fokus och en ny kyrka stod på plats redan 1963 och ritades av arkitekt Rolf Bergh. Kyrkan hade i stort samma utbredning på kyrkogården som den gamla. Det genomfördes ett intensivt arbete för att skydda intilliggande gravvårdar under byggtiden. Plank sattes upp på de sidor som vette mot byggnationen, vid somliga även ”planktak”. Vissa gravvårdar togs bort under byggtiden medan ett fåtal skyddsintäcktes²⁷. Flera gravvårdar som stod nära kyrkan påverkades av branden. Ett exempel är stålvården på plats 126 som enligt berättelsen skall vara fylld med handlingar/mynt. Även en lönn som står intill kyrkans sydvästra hörn brandpåverkades.

²⁶ Aspeboda församlings jultrev, 1958.

²⁷ Brev till gravägare, Kyrkorådet, K II b, 1959, Aspeboda kyrkoarkiv. ULA

På senare tid har det allmänna gravskicket mer och mer gått från kistgravar med full gravrätt till olika former av askbegravning, anonym eller ej, med svagare gravrätt. Det går att spekulera i förklaringar till varför, men en som brukar lyftas fram är att befolkningen i dag är mer rörlig än i äldre tider och därför inte lika benägna att vilja ha beständiga gravmonument i hemsocknen som de efterlevande måste underhålla. För att möta dessa behov är det vanligt att kyrkogårdar och begravningsplatser i dag anlägger minneslundar utan namngivna gravplatser eller askgravplatser som erbjuder enkla men namngivna gravplatser. På Aspeboda kyrkogård tillkom en minneslund 1988, inom det område som utvidgades 1978. En gångväg med smågatsten anlades för att knyta samman kyrkogården med minneslundan. Vid ingången till minneslundan, som fick känslan av en skogig glänta, placerades en ljusbärande 2015. Bisättningshuset på Aspeboda kyrkogård byggdes ut 1990. Det fick då en verkstadsdel i vinkel mot nordväst och utrymmen för kyrkogårdspersonalen.

Det anonyma gravskicket vid minneslundar kom snart att i stort ersättas av askgravplatserna då många önskar namngivna gravplatser. År 2005 ansökte församlingen om att få anlägga en askgravplats med gemensam entré med minneslundan. Gångvägen fram till minneslundan fick nu en avstickare till askgravplatsen, också med en beläggning av smågatsten kantad med storgatsten. Entrévägen avslutades med en sittplats i skogskanten. Namnplaketterna placerades på små granitblock på en grusad yta med en perennrabatt som fond. En aroniahäck avgränsar askgravlundan från omgivande kvarter med kistgravar. År 2019 utvidgades askgravplatsen med ytterligare 38 platser.



Ovan: Planen för askgravplatsen. Den mörkare gröna ytan i bildens mitt visar på askgravplatsens placering inom det område som tillkom 1978. Karta: Länsstyrelsens arkiv.



Ekonomibyggnaderna vid Aspeboda kyrkogård står i vinkel väster om kyrkan. 1990 tillkom verkstadsdelen mot nordväst.



Mjukt svängda gravrader och grästäckta ytor utan gångvägar eller rygghäckar utmärker det nyaste området på Aspeboda kyrkogård. Gångsystemet som planerades 1978 kom aldrig att bli av.



*Trots att Aspeboda kyrkogård utvidgades åt norr under modernismen är strukturen med rygghäclar inte dominerande. Ytor-
na är istället öppna och grästäckta, någonting som anspelar på kyrkogårdens äldre delar.*



De allmänna varvens gravvårdar har en efter en plockats bort och strukturen är inte längre tydlig.

KARAKTÄR OCH VÄRDE

Aspeboda kyrkogård är präglad av två tydliga strukturer - systemet med köpegravar längs med områdenas utkanter och allmänt varv i dess mitt samt det modernistiska kyrkogårdsidealet med gräsmattor, rygghäckar och rätvinkligt gångsystem.

Merparten av utpekade gravvårdar på Aspeboda kyrkogård representerar gravskicket med köpegravar och allmänna varv. Även gravvårdar med titlar, personhistoria och gårdsnamn är utpekade med höga eller mycket höga kulturhistoriska värden. Gravvårdar tillkomna före 1919 räknas som tidiga. 1940 är satt som gräns för utpekade gravvårdar inom det allmänna varvet inom kyrkogårdens äldsta område. För gravvårdar som representerar utvidgningen från 1950 är 1960 satt som senaste gräns samt att de är samlade inom ett område, i nordvästra hörnet av kyrkogården.

Värdefulla element och strukturer på kyrkogården

- Familjegravar inom det äldsta områdets ytterkanter och de fåtal gravar från det allmänna varvet som finns kvar i dess mitt.
- Allmängravar i gravrader placerade i annat väderstreck än omgivande familjegravar.
- Kyrkogårdens rätvinkliga gångnät med grusbeläggning.
- Stora solitärträd.
- Rygghäckar inom området från 1949.
- Grindstolpar, i granit och i röd sandsten.
- Kyrkogårdsmuren och omgärdningshäck.



Påkostade köpegravar, samliga utpekade för sina kulturhistoriska värden. Dessa gravvårdar representerar systemet med köpegravar kontra allmänna varv, dessa speglar ett socialt differentierat samhälle med tillhörande gravskick.



På äldre fotografier syns flera grus- och sandgravar på kyrkogården men i dag finns bara tre kvar.



Gjutjärnskorsen på Aspeboda kyrkogård är mest troligt gjutna på Falu nya gjuteri. De har samtliga tillskrivits ett mycket högt kulturhistoriskt värde eftersom de kan berätta om kopplingen till Faluns industrihistoria.

OMRÅDE I

Etablering och utveckling

Området i söder utgör de äldsta delarna av Aspeboda kyrkogård, tillsammans med en mindre del tillkommen 1919. Området har belagts i omgångar och merparten av gravvårdarna är sedan 1900-talets första hälft. Det är också här som kyrkogårdens allra äldsta gravvårdar förekommer. I området finns bevarad struktur med köpegravar och allmänna varv. Varvstrukturen består mestadels av gravvårdar från tiden mellan 1900 och 1930. Antalet gravvårdar från de tidigaste varvsstrukturerna är dock mycket få. De vårdar som är kvar från tiden före 1930 tillhör framför allt påkostade köpegravar.

Gravfält och gångsystem

Rätvinkliga gravrader utmed ett grusbelagt gångsystem. Öppna gravgårdar för allmänna varv.

Gravtyper

Kistgravar för allmänt och enskilt bruk.

Gravvårdar och placering

Högsmala och bredlåga gravvårdar av sten på köpegravar i områdenas ytterkanter och små gravvårdar av sten inom fragmentarisk bevarade varvsområden.

Växtlighet

Området omgärdas av en oxbärshäck på västra, södra och östra sidan. Söder om kyrkan står flera gamla skogslönnar och vid södra entrén står en rödblådig lönn. Mellan det äldsta området och utvidgningen från 1919 går en idegranshäck. En idegranshäck går också som avgränsning mellan området från 1919 och resterande delar av kyrkogården.

Karaktär

Prägel av ett socialt differentierat gravskick med indelning i köpegravar och allmänna varv. Området är omlagt under 1920- och 30-talen men gravvårdar från hela 1900-talet förekommer vilket visar på en kontinuitet i användningen av kyrkogårdens äldsta delar.

Bevarade element i områdets fysiska struktur

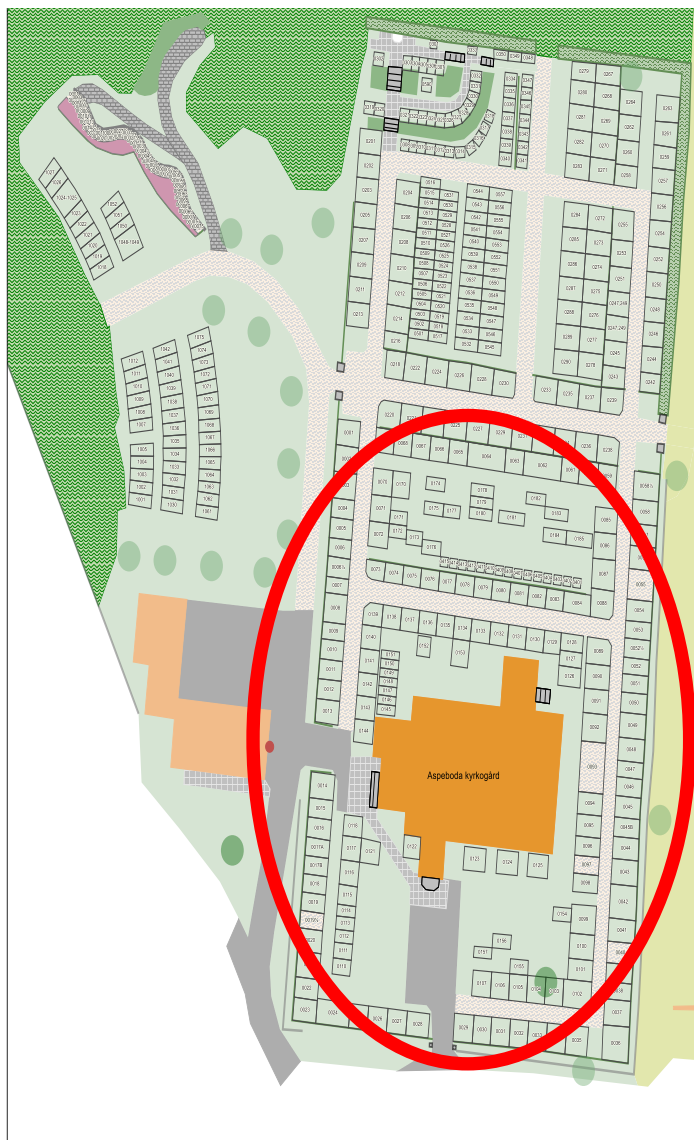
- Rätvinkligt gångnät.
- Bevarade strukturer med köpegravar i områdenas ytterkanter och allmänna gravar i dess mitt.
- Avsaknaden av rygghäckar inom kyrkogårdens äldsta delar.

Gravvårdar som speglar lokal historia

- Gjutjärnskorsen är av material som speglar lokal brukshistoria och ett specifikt gjuteri och bedöms därav vara av mycket högt kulturhistoriskt värde.

Gravvårdar som utgör del av värdefull områdeskaraktär

- Påkostade gravvårdar i enkla eller dubbla rader utmed områdets yttrekanter.
- Enklare gravvårdar i allmänna varv och påkostade köpegravar i yttrekanter speglar ett socialt differentierat samhälle med tillhörande gravskick.



OMRÅDE 2

Etablering och utveckling

Området anlades 1949. Området har belagts i omgångar och merparten av gravvårdarna är sedan 1900-talets andra hälft.

Gravfält och gångsystem

Fyrkantiga kvarter inom ett rätvinkligt grusbelagt gångsystem. Kyrkogårdens nordvästra hörn har en avvikande utformning med trappsystem i röd sandsten, etage, vattenbassäng i röd sandsten och urngravar.

Gravtyper

Kist- och urngravar för allmänt och enskilt bruk.

Gravvårdar och placering

Samtliga gravvårdar inom området är av bredlåg modernistisk typ.

Växtlighet

Området avgränsas mot norr av en vitblommande syrenhäck. På östra och västra sidan omgärdas kyrkogården av en oxbärshäck. En idegranshäck i söder avgränsar i sydlig riktning.

Karaktär

Området är starkt präglad av sin modernistiska tillkomsttid med öppna gräsbelagda gravgårdar, rygghäckar och bredlåga gravvårdar med sammanhållen höjdlinje.

Bevarade element i områdets fysiska struktur

- Rätvinkligt gångnät.
- Rygg- och omgärningshäckar och växtmaterial.
- Öppna gravgårdar.
- Gravvårdarnas utformning med sammanhållen höjdlinje.
- Nordvästra hörnet med trappsystem och bassäng i röd sandsten.

Gravvårdar som speglar lokal historia

- Gravvårdar som rests över flyktingar boende på flyktingsförläggningen vid Stråtenbo.
- Gravvårdar som rests över personal vid Vassbo lantbruksskola.

Gravvårdar som utgör del av värdefull områdeskaraktär

- Gravvårdar tillkomna i direkt anslutning till områdets tillkomsttid, mellan 1950 och 1960.



OMRÅDE 3

Etablering och utveckling

Området anlades 1978, och är kyrkogårdens senast tillkomna. Gravvårdarna är från 1900-talets sista år eller första delen av 2000-talet.

Gravfält och gångsystem

Mjukt svängda gravrader anpassade efter de topografiska förutsättningarna inom området. En gång belagd med smågatsten leder upp från kyrkogårdens äldre delar. Gravraderna saknar gångsystem utan omges av gräsmatta.

Gravtyper

Kist- och urngravar. Inom området finns även minneslund och askgravplats.

Gravvårdar och placering

Gravvårdarna inom området har samtliga personlig prägel, vilket är vanligt för det sena 1900-talet och det tidiga 2000-talet. Gravraderna ligger placerade längst upp i en slänt och följer släntens mjuka rundning. Namnplaketter i askgravplatsen sitter på små stenar av granit placerade i vågform.

Växtlighet

Inom området står 12 oxlar. Området omges mot väster och norr av skogsterräng utan avgränsning. Som avgränsning mot resterande delar av kyrkogården går en aroniahäck.

Karaktär

Området har en prägel av skogskyrkogård, eftersom skogen utan avgränsning fått utgöra fond, trots att området främst består av öppen gräsyta. Intrycket förstärks av gångvägens mjuka form.

Bevarade element i områdets fysiska struktur

- Avsaknaden av gångnät inom gravområdet.
- Mjukt svänga gravrader som följer områdets geografiska förutsättning.
- Gravvårdsbeståndet variation i utförande.

Gravvårdarna i området har på grund av sin låga ålder inte i dagsläget tillskrivits varken högt eller mycket högt värde.





Ovan: Köpegravar på varsin sida om gången inom område 1, den äldsta delen av kyrkogården.
Nedan: Intill koret ligger flera påkostade gravvårdar med sandbäddar och exklusiva material. Här finns också kyrkogårdens allra äldsta gravvårdar från 1700- och 1800-tal.





Ovan: Inom området från 1919 finns rester efter ett allmänt varv. Ett fåtal gravvårdar står fortfarande kvar inom området.

Nedan: Område 2, från 1949, med breddlåga modernistiska gravvårdar.





Berg i dagen ställde krav på egen utformning för det nordvästra hörnet. Trappsystem, bassäng och gångvägar av sandsten.



Öppna gravgårdar omgivna av ett fåtal rygghäckar inom området från 1949.



Askgravplatsen och minneslundan ligger inom området utvidgat 1978.



Gravvårdar inom det senast tillkomna området är placerade i en mjukt svängd gravrad som följer terrängen. Skogen utgör fond utan ytterligare avgränsning emellan.

KULTURHISTORISKT VÄRDEFULLA GRAVVÅRDAR

Ljusgrönt markerar gravvårdar med högt kulturhistoriskt värde, mörkgrönt markerar mycket högt kulturhistoriskt värde.



KÄLLOR

Otryckta källor

Dalarnas museum

Dalarnas museums bildarkiv

Landsarkivet i Uppsala (ULA)

Aspeboda kyrkoarkiv

K II a, Kyrkostämmans och kyrkofullmäktiges protokoll

K III a, Kyrkorådets protokoll

Kartor och ritningar

O I a: Handlingar angående kyrkorna

O I b: Handlingar angående kyrkogård

Länsstyrelsens arkiv

Ansökan om tillstånd till anläggande av askgravplats. Dnr 433-12481-05

Lantmäteriet

Lantmäterimyndigheternas arkiv

Lantmäteristyrelsens arkiv

Tryckta källor och litteratur

Andréasson, Anna, *Gravvårdar i sten: ett mångskiftande kulturarv*, MOVIMUM, Alnarp, 2012.

Bengtsson, Rune & Bucht, Eivor (red.), *Kyrkogårdens gröna kulturarv*, MOVIMUM-sekretariatet i samarbete med Institutionen för landskapsplanering, Sveriges lantbruksuniv., Alnarp, 1992.

Boëthius, Bertil, *Kopparbergslagen fram till 1570-talets genombrott: uppkomst, medeltid, tidig vasatid*, [Almqvist & Wiksell bokh.] [distr.], Stockholm, 1965

Bovin, Henrik & Malmberg, O. H. (red.), *Redogörelse för de ecklesiastika boställena*. 6, Kopparbergs län, Stockholm, 1929

Borg, Anneli & Torgén, Charlott, *Gravvårdar av gjutjärn*, Bergslagens kontrakt, Västerås stift, Örebro läns museum rapport 2016:3, 2016.

Ekström, Sören, *Från pionjär för eldbegängelse till modern branschorganisation*, Sveriges kyrkogårds- och krematorieförbund, Stockholm, 2007.

Fulton, Torbjörn P. A., 'Gravordningen på Aspeboda kyrkogård under tiden 1820-1900: en studie i gammal hävd och novationer med jämförande utblickar, särskilt gällande Dalarna och Uppland', Svenska landsmål och svenskt folkliv., 1965(88), s. 35-113, 1965

Hagberg, Louise, *När döden gästar: svenska folkseder och svensk folketro i samband med död och begravning*, Wahlström & Widstrand, Stockholm, 1937

Hülphers, Abraham Abrahamsson, *Dagbok öfver en resa igenom de, under Stora Kopparbergs höfdingedöme lydande lähn och Dalarne år 1757*, Falu nya boktr., [Falun], 1957[1757]

Jansson, Olle, *Industriell invandring: utländsk arbetskraft och metall- och verkstadsindustrin, i Västmanlands län och på Bulten i Hallstahammar, 1946-1967*, Acta Universitatis Upsaliensis, Diss. Uppsala : Uppsala universitet, 2014, Uppsala, 2014

Pehrson, Lars Gösta, 'Jordbruksutbildningen, historia och framtid', Jubileums-supplement : historiska artiklar sammanställda med anledning av 175-årsfirandet av akademiens installation = Supplement to commemorate the 175th anniversary of the Academy's inauguration., S. [169]-183, 1988

Stora Kopparbergs socken: historik, Stora Kopparbergs kommun och Falu stad, Falun, 1969

Sveriges kyrkogårds- och krematorieförbund, [Sveriges kyrkogårds- och krematorieförbund – samling av trycksaker], 2017.

Theorell, Anita, Wästberg, Per & Hammarskiöld, Hans, *Minnets stigar: en resa bland svenska kyrkogårdar*, Max Ström, Stockholm, 2001.

Västerås stift, *Kulturbistorisk karakterisering av kyrkor, Aspeboda kyrka*, 2015.

Övriga källor

Hammare, Christer, '*Krig och Fred*', Dagsverket., 2013, s. 4-5. <http://dalarnasmuseum.se/wp-content/uploads/Dagsverket2019/Dv2013/Dagsverket-nr3-2013webb.pdf>

Aspeboda församlings julbrev 1936-1997

www.jarnvag.net - <https://www.jarnvag.net/banguide/repbacken-malung>

Övriga muntliga källor och mejlkorrespondens

Karin Elofsson, kyrkogårdsföreståndare, Falu pastorat, 6 mars 2023.

Bosse Pålsson, 6 mars 2023.

Jan Lindqvist, 6 mars 2023.

Stefan Carlsson, 6 mars 2023.

Hans Johansson, 6 mars 2023.



Postadress

Box 22, 791 21 Falun

E-adress

info@dalarnasmuseum.se

Telefon, växel

023-666 55 00

