

Kulturhistorisk inventering

**AVESTA KYRKOÅRD**

Avesta Stad, Dalarnas län

Antikvarisk rapport 2019:23



Kulturhistorisk inventering

## **AVESTA KYRKOGRÅRD**

Avesta Stad, Dalarnas län

Antikvarisk rapport 2019:23

FÖRFATTAD AV: SIMON LANGWAGEN & EDIT BOMAN

Dnr: 136/16

Foton: Där inget annat anges är foton tagna av  
Simon Langwagen eller Edit Boman, Dalarnas museum

Omslag: Utsikt mot Avesta kyrka och Dalälven, sett  
från Kyrkogården



# INNEHÅLL

<b>INLEDNING.....</b>	<b>1</b>
<b>KYRKOGÅRDEN IDAG.....</b>	<b>4</b>
Särskilt framträdande karaktärsdrag.....	16
<b>KULTURHISTORISKT SAMMANHANG.....</b>	<b>18</b>
Sammanfattandekronologi.....	23
Avesta som historisk kontext.....	29
En sanitär begravningsplats.....	32
Gravårdar i början på 1900-talet.....	38
Modernismens kyrkogårdsideal.....	40
Personhistoriska viktiga gravårdar.....	42
<b>KÄLLOR.....</b>	<b>45</b>

**Bilaga 1.1 - Områdesbeskrivningar**

**Bilaga 1.2 - Områdesbeskrivningar**

**Bilaga 2 - Kulturhistoriska värden**

**Bilaga 3 - Område A-B**

**Bilaga 4 - Område C-D**

**Bilaga 5 - Område E-F**

**Bilaga 6 - G-I-L**

**Bilaga 7 - J-P-M-R**

**Bilaga 8 - H-S-N-T**

**Bilaga 9 - K-U-O-V**

**Bilaga 10 - X**

**Bilaga 11 - Y**

**Bilaga 12 - Z**

**Bilaga 13 - Å**

**Bilaga 14 - Ä**

**Bilaga 15 - Ö**

**Bilaga 16 - Friden, Lugnet, Vilan**

**Bilaga 17 - Tron, Hoppet, Allmänna varvet**



# INLEDNING

## *Bakgrund*

På uppdrag av Avesta-Grytnäs pastorat har Dalarnas museum genomfört en inventering av Avesta kyrkogård. Arbetet genomfördes sommaren 2019 av byggnadsantikvariana Simon Langwagen och Edit Boman.

## *Läge och administrativ historik*

Kyrkogården är belägen i Älvnäs, strax nordväst om Avesta stadscentrum och är placerad på Dalälvens västra bank. Direkt väst om kyrkogården löper järnvägen i nordväst-sydostlig riktning, och Älvbrovägen angränsar på östra sidan mellan älven och kyrkogårdsmuren. Kyrkogården har historiskt sett nyttjats av Avestas stadsbor samt av befolkningen i kringliggande byar och småsamhällen.

## *Syfte*

Syftet med inventeringen är att undersöka på vilket sätt kyrkogården i Avesta och dess beståndsdelar är kulturhistoriskt värdefulla. Inventeringen skall utöver detta peka ut särskilt kulturhistoriskt värdefulla gravvårdar för hänsynsfull hantering i framtida förvaltning av kyrkogården och dess kulturhistoriska värden.

## *Användningsområden*

Inventeringen utgår ifrån en situation där allt fler gravvårdar återlämnas till Sveriges församlingar. För att en sådan utveckling skall kunna ske på ett hållbart sätt krävs rutiner för hur särskilt värdefulla gravvårdar skall hanteras i framtiden. Med inventeringsrapporten som underlag kan församlingen upprätta en plan för vilka gravvårdar som bör bevaras, kan återanvändas och vilka som kan tas bort efter att de återlämnats till församlingen. Rapporten kan utgöra ett underlag för ställningstaganden i en vård- och underhållsplan för kyrkogården. Bedömningar och riktlinjer skall ses som färskvaror som skall ses över och uppdateras kontinuerligt, minst vart tionde år.

## *Rapportens upplägg*

Rapporten inleds med en översiktlig beskrivning av vad som finns på kyrkogården idag. Därefter följer en historik som beskriver kyrkogårdens förflutna och områdesbeskrivningar som beskriver och värderar kyrkogårdens olika områden.

## *Process och metod*

Inventeringen började med ett omfattande fotograferingsarbete med syfte att studera och dokumentera kyrkogården. Alla områden på kyrkogården samt gravvårdar uppförda innan 1980 inventerades och dokumenterades genom fotografering. Inventeringsarbetet skedde vid ett flertal tillfällen under sommaren 2019. Parallellt med inventeringsarbetet genomfördes en historisk efterforskning. Den historiska efterforskningen innefattade studier av äldre fotografier, kartor och handlingar rörande kyrkogården vid Landsarkivet i Uppsala tillsammans med litteratur om kyrkogården. Efterforskningen resulterade i kapitlet kulturhistoriska sammanhang. Inventeringen innefattade även ett referensgruppsmöte. Genom referensgruppsmötet kunde Dalarnas museum införskaffa kunskap om lokala förhållanden så som personhistoria och människors relationer till kyrkogården i nära samarbete med intressenter från församlingen och lokalt sakkunniga individer. Referensgruppsmötet tog form av en

genomgång av kyrkogårdens historia och viktiga personer från bygden, tillsammans med en kortare vandring på platsen.

Efter den inledande fasen med inventerings- och dokumentationsarbete, referensgruppsmötet och historiska efterforskningar bearbetades det insamlade materialet i en värderings- och urvalsprocess som beskrivs i nästa avsnitt samt i bilaga 2. Centrala gravvårdskommitténs Handbok för kulturhistorisk inventering, bevarande och återanvändning av gravanordningar, Länsstyrelsen Dalarnas Riktlinjer för kyrkogårdsinventering samt Riksantikvarieämbetets Plattform Kulturhistorisk värdering och urval har varit vägledande för värderings- och urvalsprocessen. Med tydlig redovisning av ställningstaganden och metoder hoppas Dalarnas museum vinna förankring hos framtida användare av denna rapport. Alla moment i arbetsprocessen har genererat rapportmaterial, och själva rapportskrivningen bestod främst i att sammanställa de olika pusselbitarna. Arbetsprocessens sista moment var layout samt kart- och bildredigering.

### *Kulturhistoriskt värdefulla gravårdar*

Gravårdar som återspeglar berättelser om det förflutna, och som därigenom bjuder till insikter om vår samtid är kulturhistoriskt värdefulla. En gravård kan exempelvis bidra med starka berättelser om samhället, livsöden och sorg. När människor får kunskap om dessa berättelser kan de användas för att bilda djupare insikter om livet och tillvaron i tiden. Gravårdar kan även användas som ett pedagogiskt verktyg för förmedling av mer komplicerade berättelser riktade till specifika målgrupper, så som berättelser om bygdens framväxt och utveckling i kontext till besökare på en kyrkogårdsvandring. Alla gravårdar har kulturhistoriskt värde eftersom alla gravårdar kan förmedla berättelser. Olika gravårdar får olika höga kulturhistoriska värden beroende på vilka berättelser som anses viktiga att lyfta fram. Gravårdar som besitter en eller flera av följande egenskaper anses bära på berättelser som är särskilt viktiga att lyfta fram:

- Del av arkitektonisk helhet
- Del av värdefull struktur
- Gravård i gjutjärn
- Gårdsnamn
- Hög ålder
- Konstnärlig utformning
- Rik inskription
- Lokalt hantverk
- Lokalt material
- Ovanlig
- Personhistoria
- Titel

Ovanstående egenskaper beskrivs närmare i sitt sammanhang i bilaga 2.

#### Värdefulla strukturer

Avesta kyrkogård innefattar flera särskilt värdefulla strukturer med gravårdar som inte besitter någon av de egenskaper som listas ovan. Gravårdar inom dessa strukturer kan ändå komma att tillskrivas särskilt kulturhistoriskt värde som Del av värdefull struktur. Om detta är fallet förklaras den värdefulla strukturen närmare på i början av bilaga 1 samt i respektive områdesbeskrivning.





Gravkors i rostfritt stål på område Y. Rostfritt är ett lokalhistoriskt förankrat material och speciellt värdefullt för Avestas historia. Gravvården bär dessutom enbart ett kvinnonamn, något som länge varit underrepresenterat på länets kyrkogårdar.



Förhållandevis gammal gravvård på område A-B, dessutom med platsnamn. I detta fall Djäknehyttan.



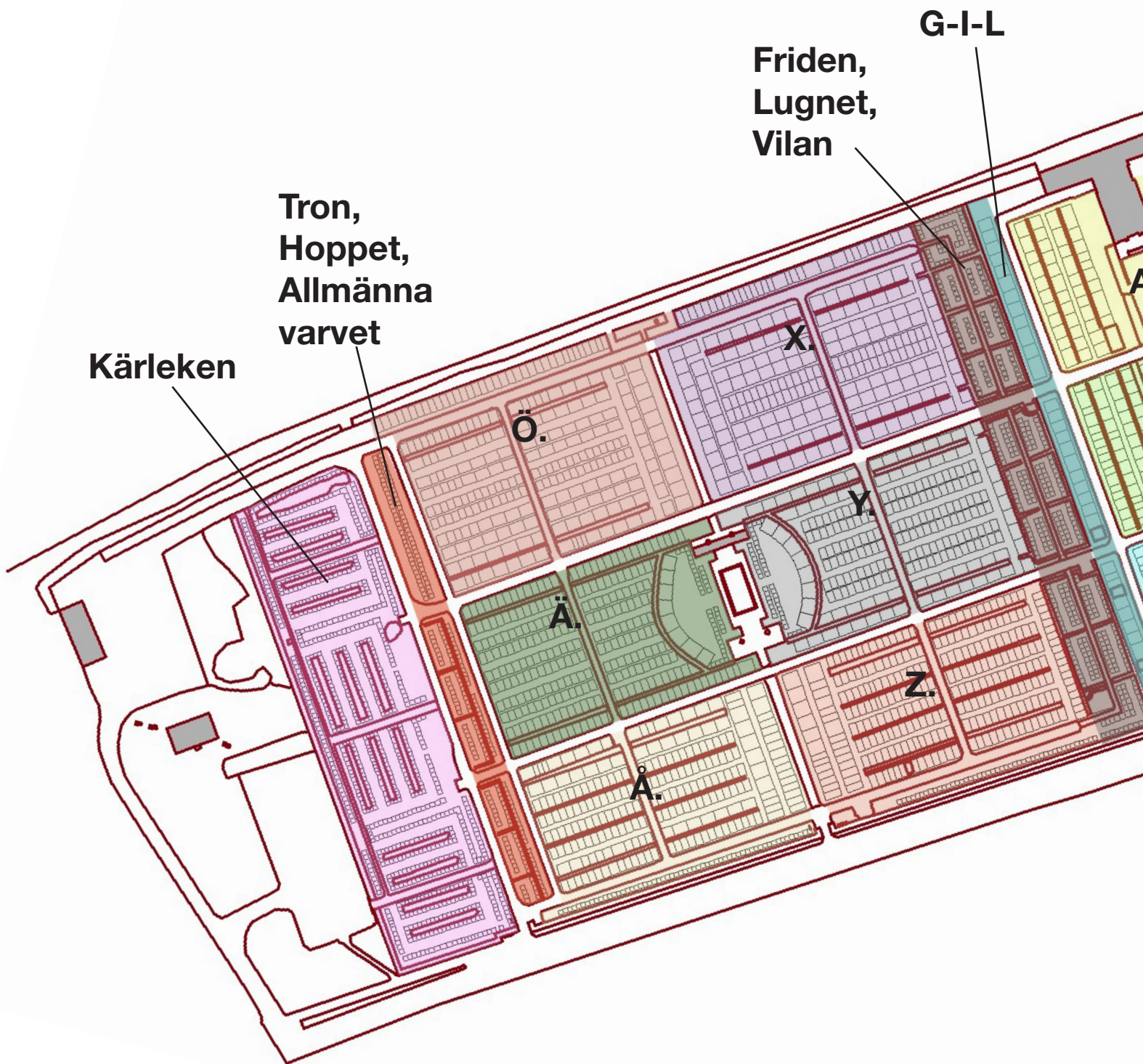
Gjutjärnskors på område C-D. För övrigt en av kyrkogårdens äldsta gravvårdar, daterar till 1889 (troligen med senare tillagd namnbricka).



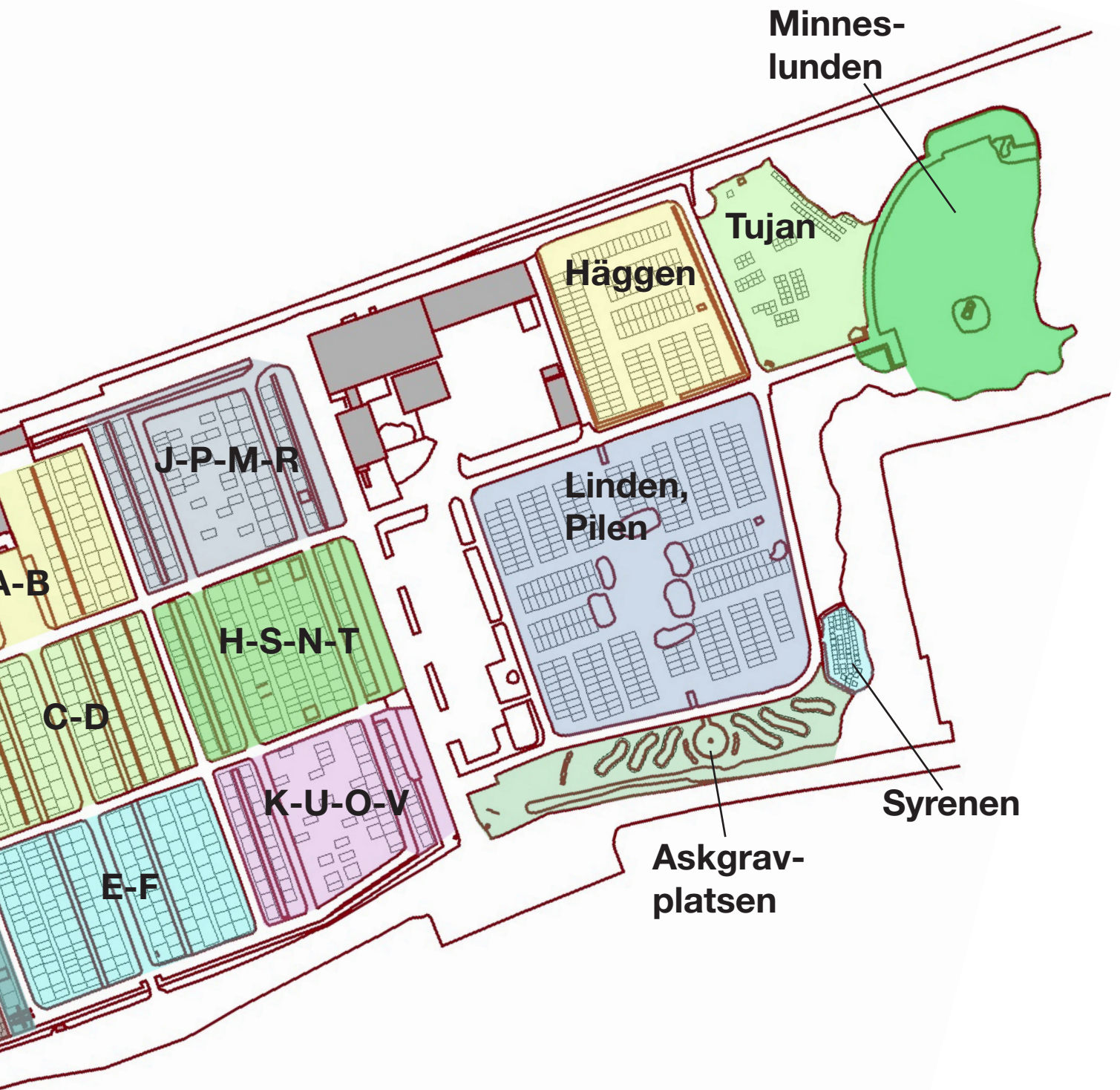
# KYRKOGRÅRDEN IDAG

Följande kapitel består av en karaktärisering av kyrkogårdens som den såg ut under sommaren 2019. Karaktäriseringen är övergripande och syftar till att måla upp en överskådlig bild av anläggningen och dess olika beståndsdelar. Varje enskilt område och begravningsplatsens olika gravårdar behandlas mer ingående i ett senare kapitel.





\* Karta visande områdesbenämningar så som de används i denna inventering.





Avesta kyrkogård markerat med svart cirkel.

© Lantmäteriet

### *Översikt, topografi och läge*

Kyrkogården är anlagd på en flack och grönskande yta som tidigare nyttjats som jordbruksmark vid Avesta stads nordvästra utkant, och är placerad på Dalälvens västra bank. Direkt väst om kyrkogården löper järnvägen i nordväst-sydostlig riktning som närmast passerar Hedemora, Borlänge med flera platser. Älvsbrovägen angränsar på östra sidan om kyrkogården, mellan älven och kyrkogårdsmuren. Den enda avvikelse från kyrkogårdens annars plana landskap kan ses på den norra delen, där en mindre svacka bildar en stor öppen dal intill minneslunden.

### *Beskrivning av kyrkogården*

Avesta kyrkogård kan delas in i fyra huvudsakliga delar. Den första delen är den gamla kyrkogården som utgörs av områdena A till V, där de äldsta kvarteren anlades redan 1886. Området har ett gravkapell placerat längs järnvägen i väst, samt fem asfalterade gångstråk som löper mot Älvsbrovägen i öst. Detta skapar en strikt planlösning med symmetriska rektangulära kvarter. Häckrader är uteslutande placerade i västöstlig riktning och följer de raka gångarna och intill varje kvarter växer rader av kraftiga lindar.

Den södra, modernistiska kyrkogården, omfattar områdena X-Ö samt områdena Vilan, Lugnet och Friden. Detta område präglas av de tidiga modernistiska idealen om en avskalad enklare kyrkogård, med 1,5m höga häckar som inhägnar de olika områdena. Även här dominerar en strikt och symmetrisk planlösning med gångar som följer ett regelbundet rutnät.

Den tredje delen av kyrkogården är placerad längst söderut och omfattas av kvarter Kärleken 1-3 samt Tron, Hoppet, och det allmänna varvet. Detta område, liksom den modernistiska delen, följer en mera avskalad låg symmetri i jämförelse med den gamla kyrkogården, men med en större artvariation av häckar och lövträd i jämförelse med de modernistiska kvarteren. Dessa tre kronologiskt framvuxna kyrkogårdsdelar inramas av en



Vanligaste typen av lyktstolpe på kyrkogården.



Lyktstolpe som finns placerade runt om den mellersta parkeringen vid servicehusen.



En vy från område C-D mot kapellet på gamla kyrkogården.

kallmurad stenmur i söder och öster, samt av en betydligt högre granhäck mot norr och väst, mot parkeringsplatsen, och västerut mot järnvägen. Det fjärde och senast utökade området av kyrkogården sträcker sig mot norr, och skiljs åt från den gamla kyrkogården av en större parkering och en servicebyggnad. Den norra kyrkogården omfattas av områdena Häggen, Tujan, Syrenen, Linden, Pilen, samt av minneslunden. Dessa områden präglas av organiskt slingrande gångar som anpassar sig till terrängen. Denna asymmetriska utveckling speglar den postmoderna tanken om en lummigare kyrkogård som inhägnas av varierande grönska. Större del av den norra kyrkogården är anlagd på 1980-talet, även om många delar tillkommit betydligt senare.

### *Belysning*

Svartlackade parklytor i metall med runda sfäriska kupor i klarglas finns belägna längs ett fåtal av huvudstråken i samtliga delar av kyrkogården. Ett större antal av dess finns på området Kärleken. Längs parkeringen i mitten av kyrkogården finns något högre svartmålad metallstolpar med cylinderformade opaka kupor, försedda med en ovanpåliggande ljusskärm/hatt. Dessa parklyktor är sannolikt betydligt äldre än de som återfinns inne på själva kyrkogårdsområdet.

### *Kapellet och klockstapeln*

Kapellet ligger placerat i den äldsta delen av kyrkogården i väster mellan område A och B. Det uppfördes 1888 och är i huvudsak byggt i slaggtegel som sedan 1935 är inklätt i en gräddvit puts med knutar, taklister och frontoner i en ljusare vit kulör. Kapellets entré är



Servicehusets entré med reception.



Utbyggnad av servicehuset med garage.



Boden som nu står utanför kyrkogården i söder.

försett med en trappa och en senare tillkommen ramp i södra hörnet. På kapellets baksida i väst har ett krematorium byggts till i en låg rektangulär tillbyggnad. 1991 uppfördes en klockstapel i gamla kyrkogårdens sydöstra hörn på område L. Klockstapeln som är byggd i trä är enkelt utformad med sadeltak och med fundamentblock i betong.

### *Servicebyggnad*

På områdets mitt finns två servicebyggnader som uppfördes 1956-57 samt 1966. Servicebyggnaderna består av expedition, toalett, förråd, och personalutrymmen. Det är två byggnader som under senare år har byggts ihop med en anslutande korridor. Byggnaden är i en våning, med mexitegel utvändigt och lågt svart övre gavelparti, vindskivor samt hängrännor. Vid gaveln mot parkeringen har huvudentrén utrustats med ett skärmtak och höga fönster med vitmålad stående träpanel nedantill. Den norra delen av serviceanläggningen består av nyare utbyggnader med garage och förråd som inhägnas av ett högt rödmålat plank.

### *Förrådsbod*

Söder om kyrkogården ligger en gammal bod. Byggnaden är ett rött knuttimrat hus i en våning med vitmålade fönster- och dörrfoder samt ett enkelt sadeltak klätt med tvåkupigt taktegel och svartmålade vindskivor. Framsidan har en pardörr i ockragult med vardera





Närbild på fönster på östra fasaden av boden som troligen tillkommit efter det att byggnaden flyttats.



Vanligt förekommande bänk på kyrkogården, finns placerad vid fontänen i område Ä.



En annan vanligt förekommande bänk, finns placerad på gamla kyrkogården.

dörrblad indelade i åtta rektangulära speglar. På vardera sida om dörren finns ett litet spetsbågeformat fönster med blyspröjs och färgat glas i olika kulör. Bodan är flyttad till sin befintliga plats under 1990-talet och är placerad på betonggrund. Byggnaden köptes in för en krona från en jordbruksfastighet i Bengtsbo och flyttades till kyrkogården där den fungerat som förråd och tidvis även som sommarcafé och kiosk. Ombyggnationer utfördes i samband med flytten av Jones timmerhus AB.

### *Bänkar*

Längs majoriteten av de större gångarna runt om kyrkogården samt vid fontänen och andra naturliga samlingsplatser finns parksoffor utplacerade. Parksofforna längs gångarna är i regel enkelt utformade i oljat trä med armstöd och ben av bockade plåtrör. Vid fontänen finns tre parksoffor utplacerade av annan typ. Dessa tre har sidostycken i vitmålat gjutjärn med sits och rygg i oljat trä. Även på den nyare delen av kyrkogården, sydöst om askgravplatserna, finns fyra liknande parksoffor men med svartmålade sidostycken istället för vita.

### *Gångvägar*

Kyrkogården har gångstråk med flera olika slags beläggning. Huvudstråken är belagda med asfalt och de mindre gångarna som löper genom gravgårdskvarteren består av krattat grus. Minneslundan har en kurvad gång av röd ölandssten i en båge från entrén till viloplatsen i nordväst. Ytorna kring fontänen mellan områdena Ä och Y är stensatta med grovt skiffer bildandes en torgliknande plats som sträcker sig ut mot de korsande huvudgångarna på var sida åt väst och öst.



Vy över minneslundes kurvade gång upp mot viloplatsen längst i norr.



Ingång från Älvsbrovägen med en variation av gånger som strålar samman mot fontänen.



Typisk skötselstation i område Z.



Vy från den modernistiska kyrkogården på områdena Y-Z mot den gamla kyrkogården.

### *Omgärdningar*

I äldre tider var kyrkogården troligen inhägnad av häck och bitvis med ett äldre gjutjärnsstaket. 1973 uppfördes en mur med fasadsten av granit i kyrkogårdens södra och östra delar. Muren har omkring en meters höjd och hade för avsikt att ha lågväxande blommor som skulle planteras i murkrönet. I dagsläget är de flesta av dessa planteringar utbytta mot stenkross och grus. I den gamla kyrkogårdens norra del mot parkeringen är en granhäck planterad som avskiljer kyrkogårdsområdet från serviceområdet och den nya kyrkogården i norr. Även i väster är högre häckar av gran och något lövträd planterat som omsluter kyrkogården från järnvägen. Dock med ett kortare parti av högt stålstängsel som är draget bakom servicehusen för att avskilja tomten från järnvägen. Den nya delen av kyrkogården i norr har ramats in av en högrest omslutande fondvägg av lummig grönska av stor artvariation av både träd och buskar.

### *Tappställen och skötselstationer*

Kyrkogården är försedd med ett antal enkelt utformade tappstället och skötselstationer. Vid samtliga stationer finns enkla kranar försedda med gröna eller röda trädgårdsslangar, som på de flesta ställen även har stora plastkar för att samla in vatten. Tappställena har även upphängningsanordningar för vattenkannor samt annan utrustning. Skötselstationer med sopsstationer finns också utplacerat på ett flertal ställen längs huvudgångarna. Dessa är utrustade med två till tre sopsorteringskärl i plast.



Ingång till kyrkogården från parkeringen i söder.



Ingången till gamla kyrkogården från den mellersta parkeringen med grindarna kvar i gjutjärn.



Älvsbrovägen som löper längsides med kyrkogårdsmuren.

### *Ingångar och grindar*

Vid kyrkogårdens södra och östra sida i muren finns fyra ingångar till kyrkogården. Två från den södra parkeringen och två från Älvsbrovägen. Öppningen i muren som finns belägen i den gamla kyrkogårdens östra del har tidigare haft en grind i gjutjärn. Längs gränshäcken i gamla kyrkogårdens norra del mot parkeringen finns två ingångar, varav den västra ingången har en bred grind i gjutjärn som är förankrad i stolpar av granit.

### *Växtlighet*

Begravningsplatsen innefattar ett flertal träd och buskage av olika slag. Typerna och frekvensen varierar kraftigt mellan de olika delarna av begravningsplatsen beroende på tidens stilideal. Den gamla kyrkogården, område A-V, har nyplanterade häckrader som är belägna längs gravvårdarna samt alléer av lindar. På den modernistiska kyrkogården (område X-Ö) ser man en markant skillnad i växtligheten, där de betydligt högre häckarna möter alléer av björk eller tuja. I den sydligaste delen av kyrkogården (område Kärleken, Tron, och Hoppet) finner man ännu en nivå av häckrader av blandade typer. Här finns även ett bredare urval av trädsorter med bland annat sorgeträd. I norr på den senast utvidgade kyrkogårdsdelen är en större variation av växtlighet planterad, med olika typer av buskar och träd som skapar en naturlig grönska. Detta är inte minst synligt kring minneslundan.



Järnvägen löper längs hela kyrkogården i väst, strykandes strax bakom knuten på begravningskapellet.



Björkallén på den östra delen av område Z och Å.



Varierande grönska på kyrkogårdens senaste utvidgning norr om parkeringen.

## Anslutande infrastruktur

Kyrkogården ligger belägen nordväst om Avesta stadscentrum, väster om Dalälven. Dalälven var fram till järnvägens tid en av områdets viktigaste transportleder, då särskilt för timmerflottningen, men även för långväga kyrkobesökare som mycket troligen färdades bitvis med kyrkbåt. Mellan Dalälven och kyrkogårdens östra sida går den gamla landsvägen, som idag benämns Älvsbrovägen. Och precis väster om kyrkogården löper järnvägen i nordväst – sydostlig riktning som sammankopplar södra Dalarna med Uppsala-Stockholm.

## *Särskilt framträdande karaktärsdrag*

Frånsett den äldsta delen av kyrkogården (områdena A till V) så innefattar kyrkogården i huvudsak gravvårdar som bygger på bredden istället för på höjden. Samtliga av gravvårdarna på den södra delen av kyrkogården har tillkommit från 1930-talet fram till idag, med en viss tyngd på 1950–1970-talen. Detta horisontella formspråk kan därför antas komma från de modernistiska strömningar som redan tidigt på 1900-talet menade att moderna kyrkogårdar skulle präglas av en horisontell sammanhållning, samtidigt som de äldre kyrkogårdarnas "plottrighet" skulle förminska. Detta går även igen i de medvetet satta häckraderna som hålls symmetriska och i samma höjd som ansågs lämpligt för en gravvårdsrad enligt tidens trädgårdsarkitekter. Häckarna hjälper därför till att förstärka ett fokus på de horisontella intrycken. Det enda som bryter denna trend är de högsträckta lövträd och tujor som även de placerats ut på väl valda platser för att skapa en väl planerad sammanhållning. Detta modernistiska tankesätt ses som förväntat inte på den äldre kyrkogårdsdelen, där gravar från främst sekelskiftet 1900 finns representerade. Här är gravvårdarna kraftigt varierade i både storlek, stil och material, samt med en generell avsaknad av planteringar med undantag för de äldre lindarna som dominerar hela området.

Ser man till detaljerna finns ett flertal viktiga särdrag att skåda på Avestas kyrkogård. För det första har många gravvårdar på kyrkogården by- eller platsnamn, ett viktigt dokument för bygdens historia och geografiska samhörighet. Ett flertal äldre gravar med enbart kvinnonamn återfinns också, vilket är ett viktigt karaktärsdrag då dessa historiskt sett varit ovanliga och kan hjälpa framtida generationer att få en uppfattning om bygdens kvinnor, och samtidigt belysa deras historia på ett mera pedagogiskt tillvägagångssätt. Detta är i dagsläget inte minst viktigt då kvinnohistoria i allmänhet varit ett eftersatt område. De allmänna varven som i regel funnits på den gamla kyrkogården (områden A till V) är i största allmänhet bortplockade, men i de fall enstaka gravvårdar fortfarande finns bevarade utgör de en viktig förankring kring historien om tidigare begravningsskick som nyttjats på kyrkogården. De allmänna varven speglar dessutom allt som oftast samhällets mindre bemedlade samhällsskikt, som i alla tider varit dåligt representerade i det kollektiva minnet. Av nämnda skäl blir dessa småskaliga gravvårdar av högsta betydelse när det gäller att belysa och förmedla gångna generationers historia på ett representativt sätt. De modernistiska urnlundarna på områdena Friden, Lugnet och Vilan besitter även de höga bevarandevärden, då dessa områden i stort är oförändrade sedan de anlades på 1940-1950-talen. Dessa kan på ett mycket pedagogiskt vis förmedla senare tidernas gravskicktsutveckling, samtidigt som ett flertal av gravvårdarna här besitter typiska stildrag för denna period. Ett flertal gravvårdar har i dessa områden också smyckats med Statens Järnvägars gamla logga, det bevingade hjulet. Dessa knyter an till Krylbos avgörande plats i svensk järnvägsutveckling och den nationella infrastrukturen.



Det rostfria stålet är ovärderligt när det kommer till att förmedla Avestats brukshistoria på 1900-talet. Söderströms familjegrav på område J.



De många kvadratiske rum som bildar urnlundarna Friden, Lugnet och Vilan ligger alla i profil och bildar en värdefull modernistisk struktur värd att bevara.



En av flera gravvårdar på kyrkogården som pryts med SJ:s företagslogga. Dessa gravar förmedlar en viktig del av Avesta-Krylbo's arbetarhistoria.



Den gamla kyrkogården har ett flertal välbevarade rader med äldre kataloggravvårdar från 1880-1920-talen, som bildar en särskild karaktär på kyrkogården. Dessa vårdar bidrar till att förmedla kyrkogårdens periodiska framväxt.

# Kulturhistoriskt sammanhang

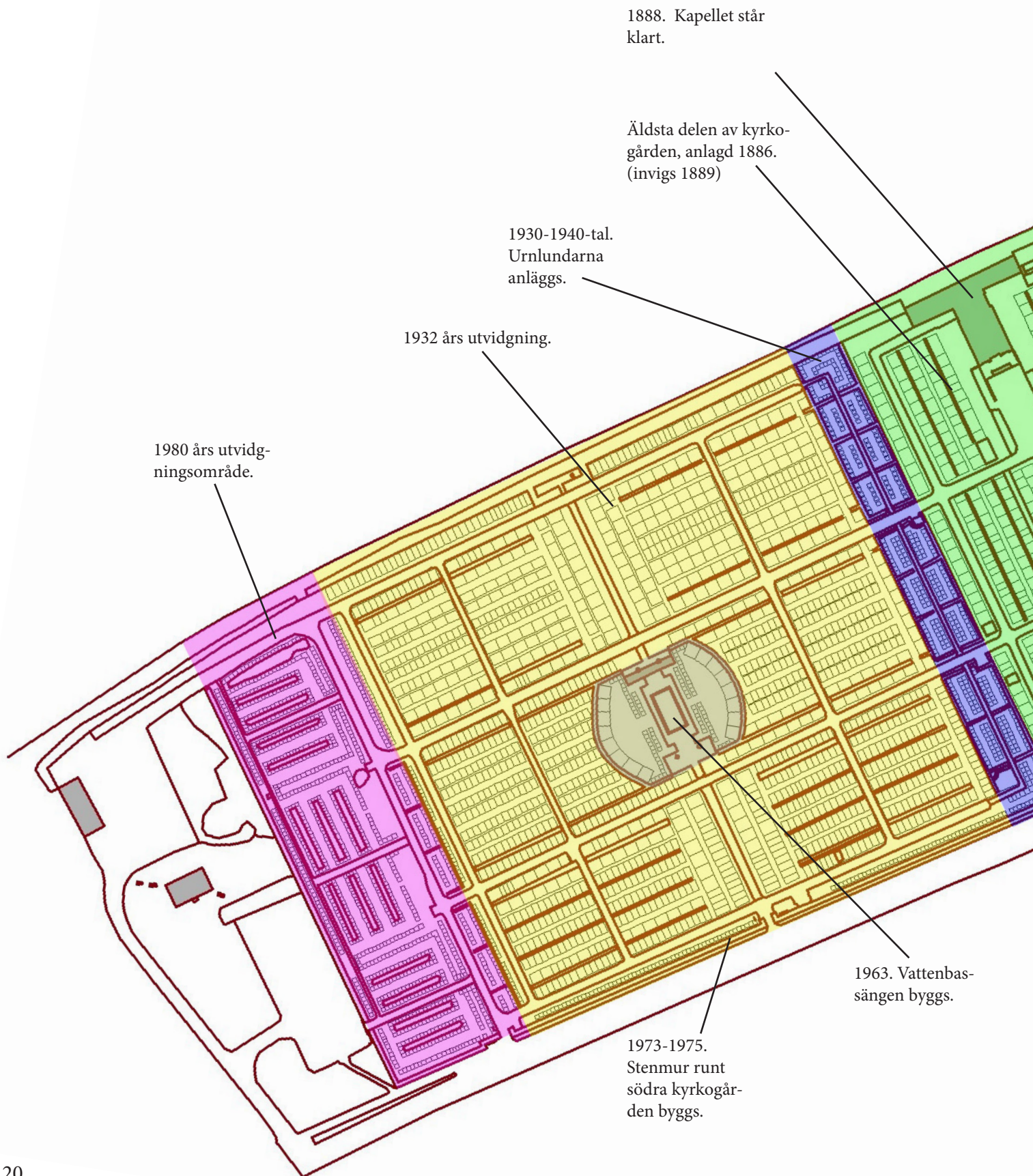
Följande kapitel består av redogörelser av olika kulturhistoriska sammanhang som bedöms ha haft en inverkan på begravningsplatsens tillkomst, utveckling och formgivning. Sammanhangen behandlar den specifika begravningsplatsen men även begravningsplatser mer generellt för att bygga en större kontext och faktabakgrund. Ytterligare görs en kort redogörelse för Avestas viktigaste bygdehistorik för att ge en lokalthistorisk förankring.

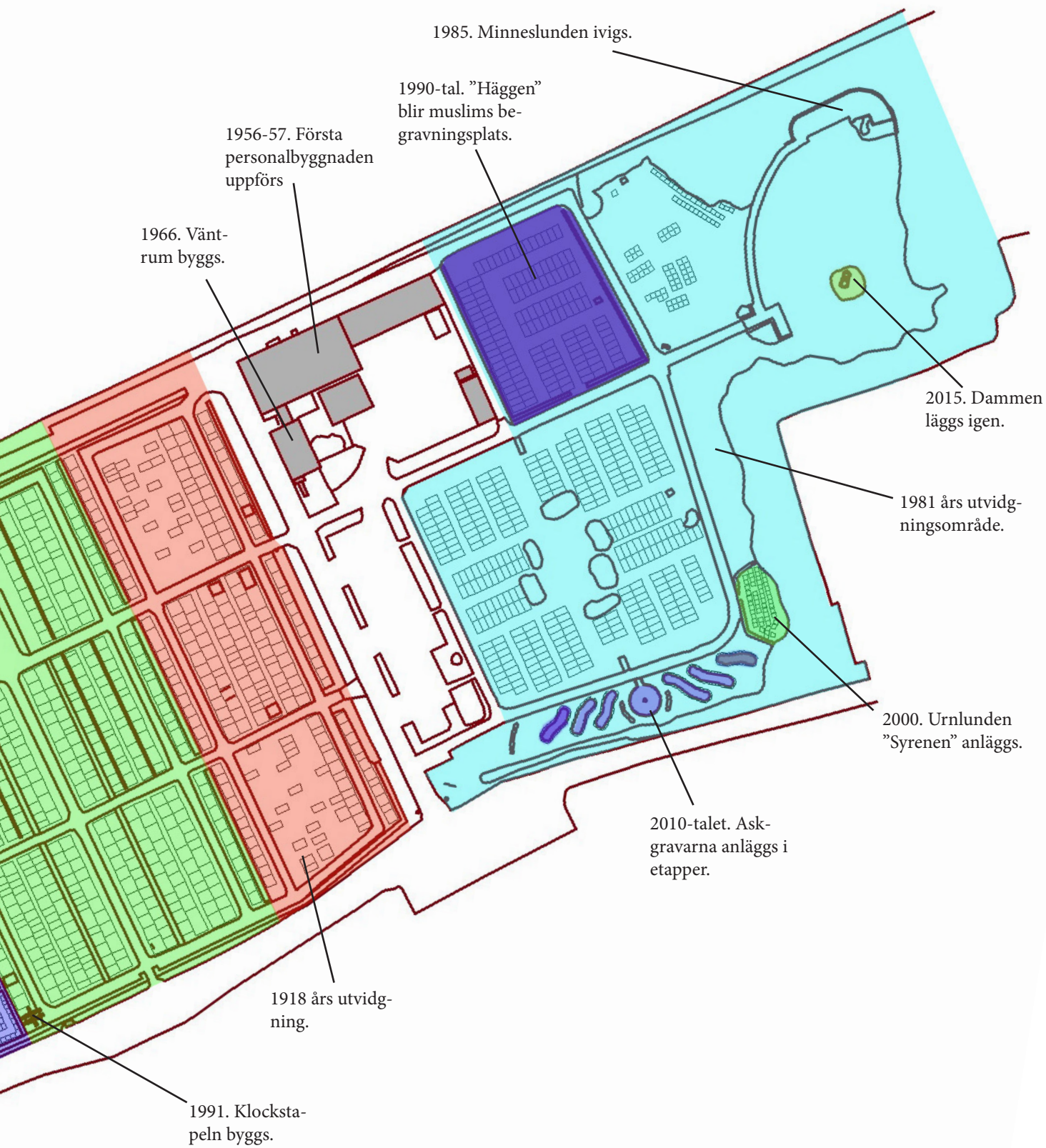




Kyrkbron och Avestaforsen. Årtal och fotograf okänd. Tekniska museet, Stockholm.

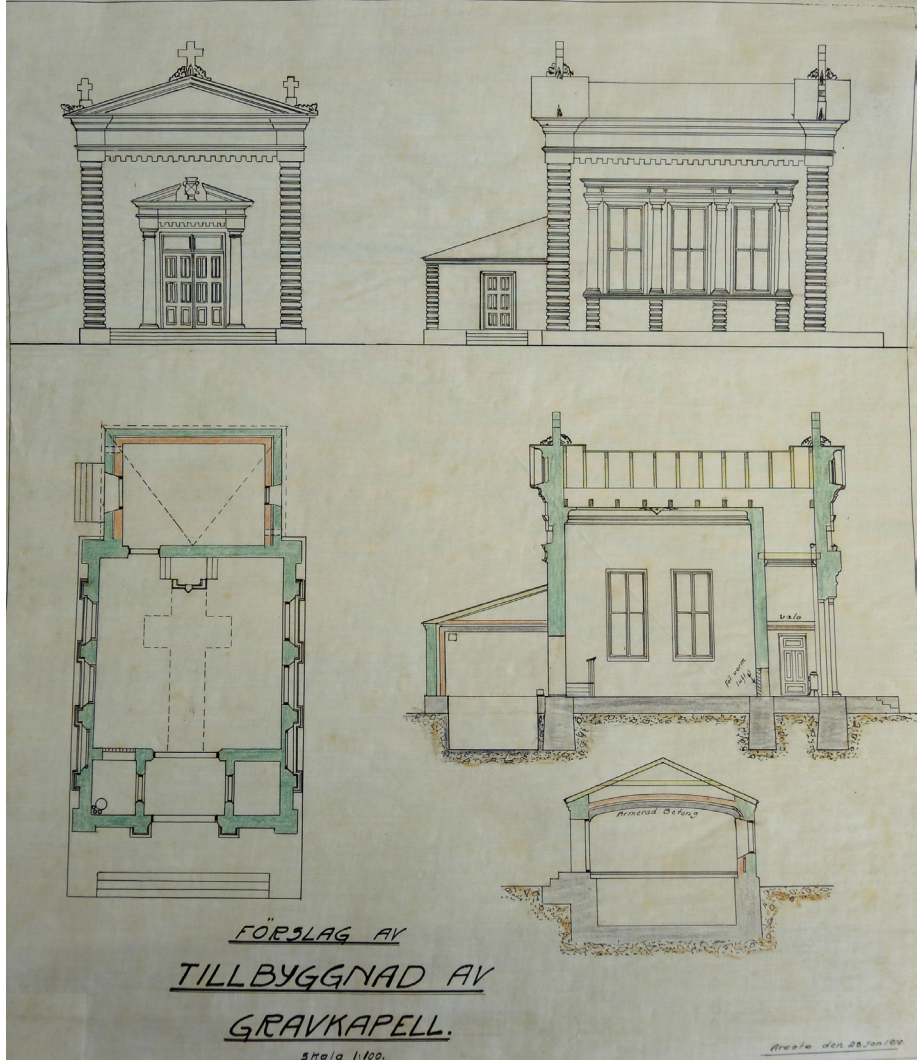




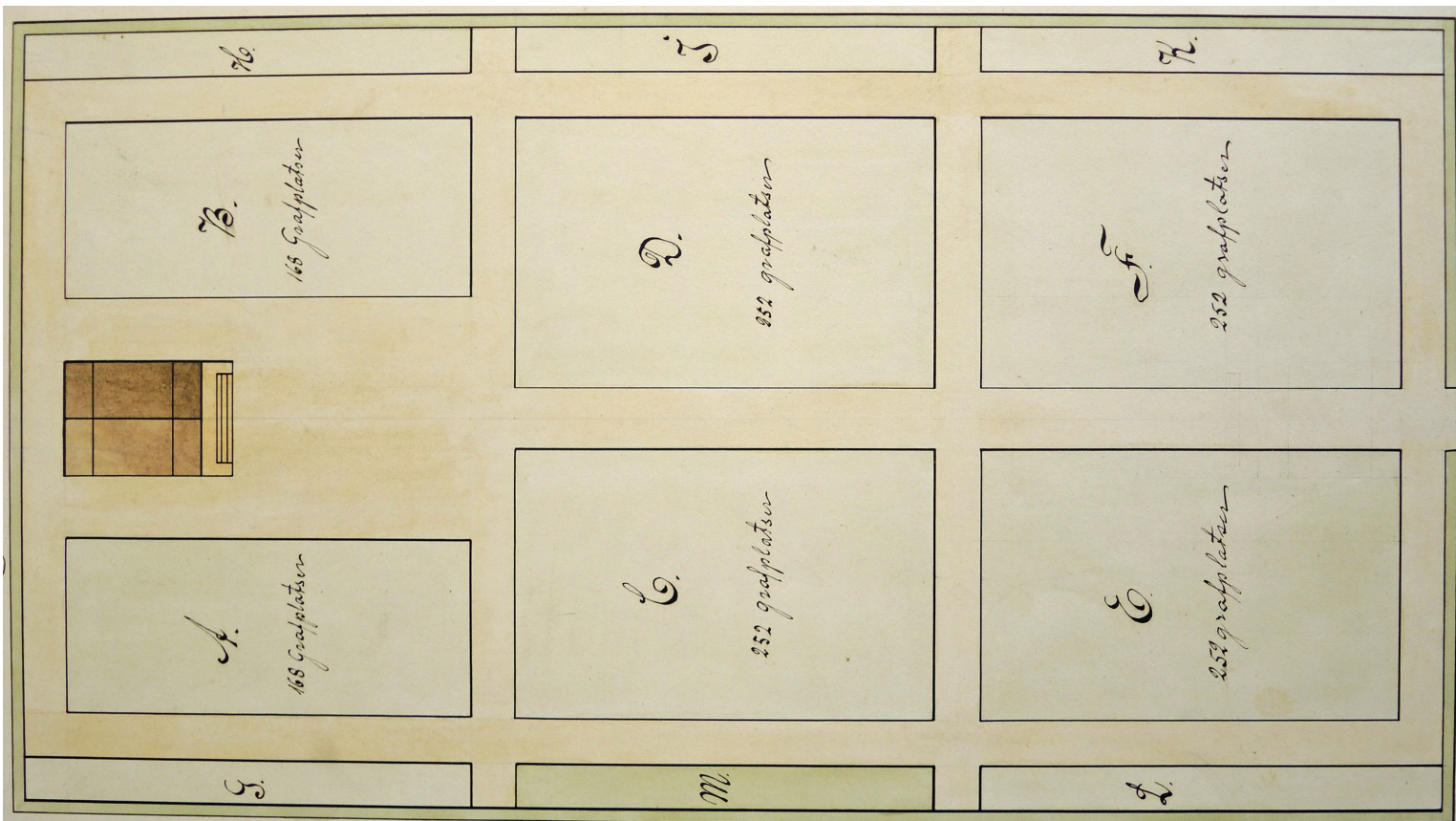




Ett av många förslag till kyrkogårdens grindstolpar. Tidigt 1900-tal.



Tillbyggnadsförslag av kapellet, daterat 1919.



Tidigaste kända kartan över kyrkogården, ritad 1886.

# HISTORIK

Avestas begravningsplats vid Älvnäs anlades under 1880-talet med en avsiktlig distans till stadskärnan. Detta får ses som ett direkt resultat av riksdagens beslut 1815 att begravningsverksamheter inne i städerna skulle upphöra av hygieniska skäl. Den äldre kyrkogården som ligger intill Avesta kyrka, som troligen varit i bruk sedan 1600-talet, avvecklades därför i stort samma stund som begravningsplatsen i Älvnäs invigdes. Ett fåtal år efter att gravplatsen togs i bruk byggdes ett begravningskapell som stod klart 1888. Den första utvidgningen av gravplatsen skedde 1918 då Avesta Jernverk donerade mark till pastoratet för detta ändamål. Ytterligare en utvidgning, den största hittills, skedde 1932, även då på mark som överlåtits från Avesta Jernverks ägor. 1985 invigdes den senaste stora expansionen av gravplatsen, som inhyser minneslund och ett större grönområde avsatt för framtida gravbehov.

## Sammanfattande kronologi

**1886:** 5 februari. Den äldsta kända kartan över Avestas nya begravningsplats. Kyrkogården var ca 7.100 kvm stor (215x375 fot). Kartan signerad av H. A. Cornelius.<sup>1</sup>

**1887:** 18-25 juli 1887, vid kyrkostämman presenteras ritningar till nytt gravkapell i tegel utförda av arkitekt E. A. Hedin i Gävle. Detta förslag anses dock för kostsamt, varvid Avesta Jernverk tar på sig att kostnadsfritt utföra en ny ritning för ett mindre kapell, samtidigt som de donerar slaggtegel till ett värde av 3000:-. 21 December presenterar ingenjör P Härdin ritningar för ett gravkapell. Samtidigt tas ett lån om 3000:- av församlingen för uppförandet av detta. Bygget inleds nästkommande år.<sup>2</sup>

**1888:** Kapellet står färdigt för besiktning 16 augusti.<sup>3</sup>

**1889:** Kyrkogården invigs 8 september.<sup>4</sup>

**1918:** Kyrkogården utvidgas norrut med ett område om ca 3250 kvm<sup>5</sup>

**1922:** Båda sidogrindarna till kyrkogården uppförs<sup>6</sup>

**1932:** Ett förslag om utvidgning av kyrkogården ritas av Magnus Dahlander och G. Lundvall 1931 godkänns nu av HMK's befallningshavande i Kopparbergs län. Området innefattar en yta om 17.200 kvm och planeras åt söder om den gamla kyrkogården.<sup>7</sup>

**1933:** Ritningar tas fram i februari, signerade R.H, som visar urngravplatserna Friden, Lugnet och Vilan för första gången. Samma planlösning ses senare på Elof Liljegrens ritningar från 1943. När området faktiskt anlades är oklart.<sup>8</sup>

**1935:** Beslut om att restaurera gravkapellet samt installera bårhiss tas 27 april. Kapellet putsas nu över och färgas vitt. En tillbyggnad tillkommer mot väst, samt att en bisättningskällare byggs under kapellet.<sup>9</sup>

---

1 ULA: Yttrande om Avesta Gravkapell och Begravningsplats. Avesta Församling, 2010 s.12

2 Ibid s.5

3 Ibid s.6

4 Dikt från invigningen av Avesta kyrkogård, 1889-09-08

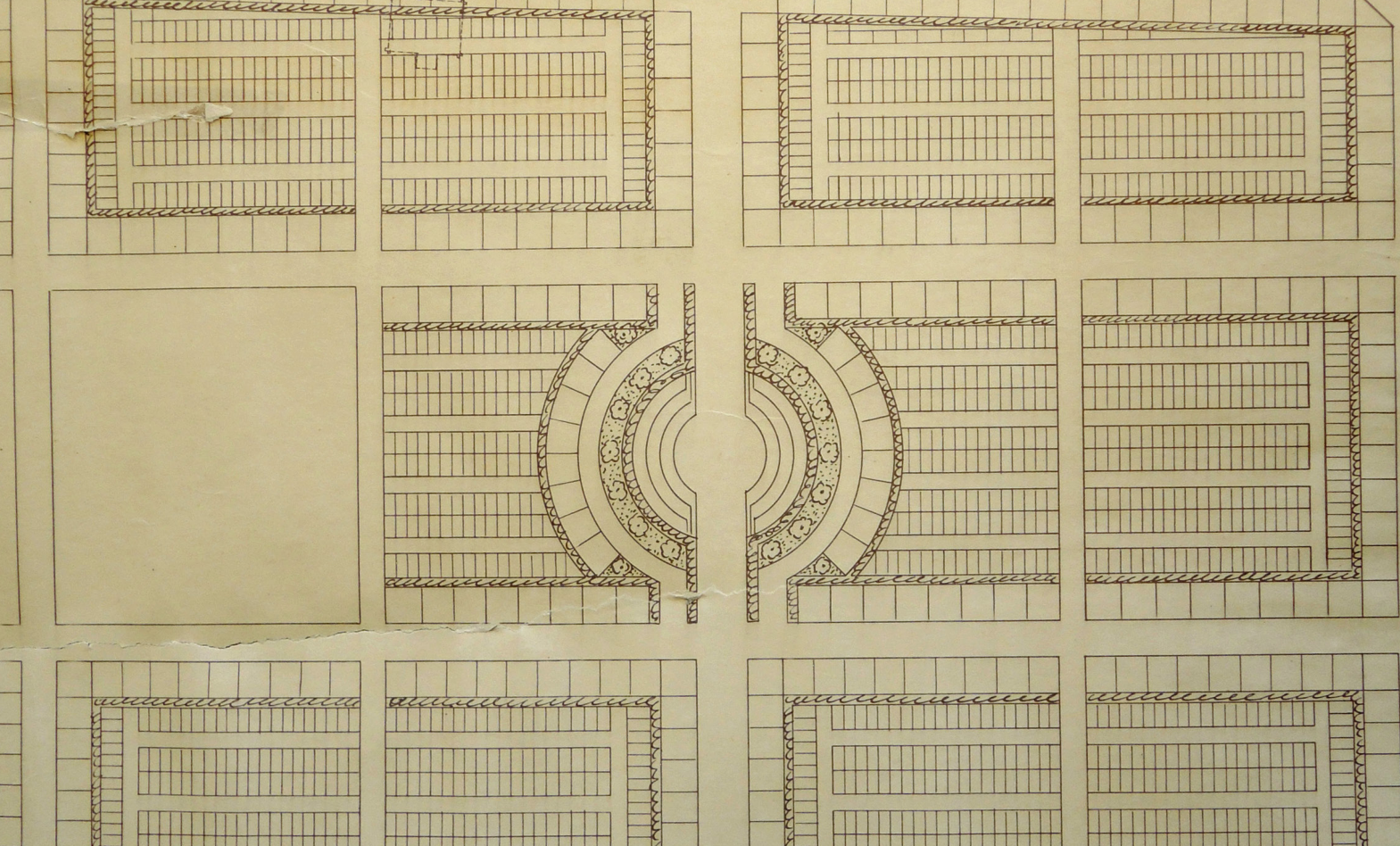
5 Sjungargård, Birgit, 2001, s. 135

6 Sjungargård, Birgit 2001, s.7.

7 ULA: Yttrande om Avesta Gravkapell och Begravningsplats. Avesta Församling, 2010. s.7

8 ULA: Ritningar över den nya begravningsplatsen, Avesta. 1933-02-01

9 ULA: Yttrande om Avesta Gravkapell och Begravningsplats. Avesta Församling, 2010. s.8



Ritning till den nya kyrkogården från 1932, med "Runda platsen" i centrum. Denna togs sedan bort och ersattes med en damm på 1960-talet.



Förslag över ett monumentalt grindhus för kyrkogårdens huvudentré från 1943, detta förverkligades aldrig.

**1943:** Elof Liljegren sägs ha ritat och anlagt urngravplatserna på områdena Friden, Lugnet och Vilan, men dessa ritningar förekommer redan tio år tidigare med signaturen R.H. När området faktiskt anlades är oklart.<sup>10</sup> Samma år ritas ett förslag upp över ett monumentalt grindhus för kyrkogårdens huvudentré, detta förverkligades aldrig.<sup>11</sup>

Tillsyningsmannen Eric Westlin på Avesta kyrkogård säger i en intervju 27 maj att granhäcken, vars äldsta del löper längs landsvägen, börjar bli gammal och bör tas ned då den har flera stora hål. Hoppet är att den i framtiden ska bytas mot en stenmur. Westlin har en vision om att samtliga gravkors i de allmänna varven i framtiden ska vara i rostfritt stål, något som inte tycks ha förverkligats i större utsträckning. Här nämns också att den "Runda platsen" som planerats sedan 1932 fortfarande inte är helt färdig.<sup>12</sup>

**1956-57:** En servicebyggnad byggs med personalutrymmen, förråd och gästtoaletter norr om gravkapellet. Ritningarna utförs av Byggnads AB Ernst Sundh.<sup>13</sup>

**1959:** Planer godkänns 31 mars för att bygga ett krematorium i anslutning till kapellet. Ritningar utförs av Elof Liljegren och förverkligas nästkommande år.<sup>14</sup>

**1961-62:** Kransrum i souterrainvåning i anslutning till krematoriets infart uppförs.<sup>15</sup>

**1963:** Ritningar tas fram av arkitekten Ulla Bodorff för omstrukturering av mittpartiet av den år 1932 anlagda kyrkogårdsdelen i söder. Den tidigare benämnda "Runda platsen" föreslås nu bli en rektangulär vattenbassäng, vilket förverkligas inom snar framtid.<sup>16</sup>

**1965:** Asfaltering av kyrkogårdens huvudgångar.<sup>17</sup>

**1966:** Krematoriets tillbyggnad får en glasad överbyggnad. Byggnad med bl.a. väntrum för allmänhetens uppförs. Ytterligare servicebyggnad uppförs intill den år 1956 uppförda byggnaden. Denna gång anlitas arkitektfirman Ingvar Norman AB.<sup>18</sup>

**1971:** Förslagsritningar ritas i april för kyrkogårdens norra del av arkitekten Börje Blomé. Förutom en skogskyrkogårdslignande planlösning med slingrande stigar ritades även skisser för ett nytt begravningskapell i modernistisk stil, samt en ny parkering. Inget av detta förverkligades.<sup>19</sup>

**1973:** Stenmur runt kyrkogården börjar uppföras.<sup>20</sup> 22 januari inkommer anbud om utvidgning av kyrkogården åt söder.<sup>21</sup> Hela kyrkogården hade fram tills nu varit omgärdad av en hög granhäck.

**1975:** Nytt förslag för urngravarna i norra delen (där dagens minneslund är placerad). Minneslundens planeras ursprungligen att ligga närmare servicebyggnaderna, med en stor öppen skogsdunge omgärdad av en oval gångstig.<sup>22</sup> Firman Tapper & Weis AB meddelar 22 januari förseningar av bygget av stenmuren p.g.a. brist av kvalificerad arbetskraft.<sup>23</sup>

---

10 ULA: Ritningar över den nya begravningsplatsen, Avesta. 1933-02-01

11 ULA: Skissförslag över grindhus. Maj 1943

12 Avesta Tidning, Ständigt ökad efterfrågan på familjegravar. Torsdag 27 maj, 1943

13 ULA: Yttrande om Avesta Gravkapell och Begravningsplats. Avesta Församling, 2010. s.14

14 Ibid. s.11

15 Ibid s.12

16 ULA: Förslagsritning. December 1963

17 Sjungargård, Birgit, 2001, s.135

18 ULA: Yttrande om Avesta Gravkapell och Begravningsplats. Avesta Församling, 2010. s.12

19 ULA: Förslag till dispositionsplan över norra delen. April 1971

20 Sjungargård, Birgit, 2001, s.135

21 Ibid

22 ULA: Skiss till utvidgning av Avesta kyrkogård 1973-12-10

23 ULA: Brevkorrespondens, Tapper & Weis AB. 1975-2-24



Förslag till ett nytt kapell och krematorium som var tänkt att ligga norr om servicebyggnaderna. Detta förverkligades aldrig.



Skiss till utvidgning av kyrkogården, med en oval parkliknande minneslund. Detta förslag förverkligades aldrig. Istället anlades minneslunden längre norrut.



**1980:** En ny avdelning avsedd för urngravar invigs längs kyrkogårdens södra del, vilket får namnet Kärleken.<sup>24</sup>

**1982:** Ritningar tas fram av arkitekten Börje Blomé för en ny minneslund en bit norr om servicebyggnaderna. Dessa planer förverkligas i stora drag, med en större dekorativ damm samt en slingrande gång upp till en stenlagd minneslund med en pergolla i trä.<sup>25</sup>

**1985:** Minneslundan invigs, och beskrivs ha två mindre dammar som sammanlänkas av en mindre bäck. Intill den nedre dammen planterades en kastanj som ges som gåva av landskapsarkitekten Lennart Pedersén.<sup>26</sup>

**1987:** Krematoriet stänger och kremeringarna flyttas till Västanfors.<sup>27</sup>

**1990-tal:** En liten trappa läggs bakom gravkapellet som leder mot krematoriet. Denna byggs med delar av gamla gravstenar.<sup>28</sup> Området "Häggen" öronmärks för muslimska gravar.<sup>29</sup>

**1991:** Klockstapeln uppförs.<sup>30</sup>

**1997:** Gravkapellet rustas utvändigt.<sup>31</sup>

**2000:** Området "Syrenen" med sin urnlund anläggs. Beslut tas att samtliga gravvårdar ska ha likartat utseende, med små liggande gravvårdar i röd granit.<sup>32</sup>

**2015:** Dammen vid minneslundan läggs igen med en grusplan då den under lång tid varit dålig och läckt vatten. 9 september köps en staty i gråsten in från Rutbo blomsterträdgård, som sedan placerades vid den nya askgravplatsen.<sup>33</sup>

---

24 Sjungargård, Birgit, 2001, s.135

25 ULA: Ritningar för minneslund. 1982-03-01

26 Ibid

27 Sjungargård, Birgit, 2001, s.92

28 Intervju med Gullewie Sjögren, 29-07-2019

29 Uppgifter lämnade från kyrkogårdsförvaltningen.

30 Ibid

31 Ibid

32 Uppgifter lämnade från kyrkogårdsförvaltningen.

33 Ibid



Avesta Jernverk i Koppardalen 1908, sett mot nordväst där kraftstationen Avesta Storfors II med sina branta takfall syns centrerat i bild. Foto: Thorald Gehrman



28 Avesta firar sina stadsrättigheter 1919, efter att ha blivit av med dem nära 250 år tidigare.  
Foto: Okänd

## *Avesta som historisk kontext*

Avesta som platsnamn nämns redan 29 juli 1303, då Torgils Knutsson upplåter sin fastighet "Agastadh" med sina tillhörande fiskerätter till konungen.<sup>34</sup> Sedan nämns platsen, som fortfarande troligen inte var mer än en samling smågårdar, under olika stavningar under 1300- och 1400-talet, så som "Aghastadhaforsen" och som "Aawastada". Även om området länge varit bergmansbyggd med många småskaliga järnhyttor dröjer det in på 1600-talet innan Avesta blev en scen för storskaliga riksintressen. 1636 började ett kopparförädlingsverk, ett av Europas största, byggas intill Dalälven, det som idag fått namnet Koppardalen. 1642 flyttas även myntslageriet från Säter och installeras vid Avesta kopparbruk. Här skulle landets alla kopparmynt komma att präglas fram till 1831.<sup>35</sup> Under 1600-talet får Avesta även stadsrättigheter och bröts loss från det medeltida Grytnäs socken. Den nya staden fick snabbt en egen stadskyrka, och intill den en egen stadskyrkogård och alla de administrativa enheter som förväntades finnas i en större byggd. Stadsrättigheterna kom dock att dras in under 1600-talets senare hälft. Avesta skulle officiellt bli stad igen först 1919. Vid denna tid hade kopparbruket avvecklats och i dess ställe hade Avesta Jernverk tagit dess plats som bygdens huvudsakliga arbetsgivare, en industri som under 1900-talet skulle komma att bli världsledande på rostfri plåt och specialstål.

## *Järnhanteringen och Avesta Jernverk*

Den industriella utvecklingen i Sverige under slutet av 1800-talet ledde till att de mindre bruken i landet inte längre kunde upprätthålla de nya, betydligt högre produktionskraven. Istället blev det de större industrierna som hade de bästa förutsättningar de som överlevde. Det moderna järnverket i Avesta var en av få aktörer i närområdet som överlevde den stora bruksdöden, och kom ut som en av landets ledande industrier. Jernverket började uppföras 1872 på grunderna av det gamla kopparbruket, där en del järntillverkning redan hade pågått under 1800-talet. Efter att kopparhanteringen upphörde 1872 såldes kopparbruket och 1883 skapades Avesta Jernverks Aktiebolag. Affärsmannen och generalkonsuln Axel Johnson var en av intressenterna för bolaget och Jernverket blev därefter ett av Axel Johnson gruppens företag<sup>36</sup> Den årliga tillverkningen av färdiga produkter var under 1907 20,00 ton. Under 1920-talet kom Avesta Jernverk att specialisera sig på rostfri plåt och specialstål, en vid det här laget ny marknad som de snabbt blev världsledande inom. Industrin ägde egna kraftverk, stora jord- och skogsbruksägor och en rad andra verksamheter i kommunen. Vid 1980-talets början var antalet anställda vid Jernverket ca 3800 personer, alltså en avsevärd mängd av stadens då dryga 18.500 invånare.<sup>37</sup> När Avestaconcernen på 1990-talet till viss del blev uppköpta av engelska bolag kom företaget att byta namn till Avesta Sheffield AB, som sedan 2001 byttes mot Avesta Polarit AB. Idag är huvudägarna av Avestaconcernen det finska Outokumpu, varvid bolaget ytterligare stöpts om med namnet Outokumpu Stainless.

<sup>34</sup> Norberg, P. Avesta under Kopparbrukets tid. Band 1, s.13

<sup>35</sup> Ibid s.18

<sup>36</sup> Dalarna i Ord och Bild. 1908. s.232

<sup>37</sup> Avesta jernverk - dess historia, anläggningar och produkter. Avesta: Avesta jernverks AB. 1957  
Kåks, Helena (2002). Avesta : industriarbete och vardagsliv genom 400 år. 2002



Kraftstationen Storforsen III (till vänster i bild) under uppbyggnad 1932. Foto: Järnvägsmuseet



Krylbo station på 1920-talet. Stationshuset av Folke Zetterwall ses till höger i bild, med järnvägshotellet till vänster (numera rivet). Bild: Järnvägsmuseet

## *Krylbo järnvägsstation*

Genom ett beslut från riksdagen 1871 blev sträckningen för Norra stambanan Uppsala-Krylbo, vilken invigdes 1873. Stationshuset i Krylbo uppfördes år 1900 och var ett av de största stationshusen i Sverige. Byggnaden är ritad av SJ:s chefsarkitekt Folke Zettervall, som kommit att sätta sin prägel på en mängd av landets stationshus. Krylbo blev snabbt en av landets viktigaste knutpunkter när det kom till järnvägstrafiken<sup>38</sup>. Järnvägsarbetarna med sina familjer flyttades in från hela Sverige, och Krylbo växte snabbt till en egen köping. Med de nya invånarna kom även en mängd företagare, småindustrier och administrativa enheter så som postkontor, bibliotek, banker och så vidare. SJ-anställda utgjorde dock den största yrkesgruppen i Krylbo under stora delar av 1900-talet. Krylbo station är ännu idag en viktig knutpunkt för godstrafik.

## *Kraftstationen*

En av huvudanledningarna till att Avesta kom att bli en sådan viktig plats för tungindustrin var de goda tillgångarna till vattenkraft. Redan i början utnyttjades Avestaforsen till att driva skovelhjul som i sin tur gav kraft till verket och andra anläggningar. Denna enorma resurs innebar även att Avesta tidigt kunde få elektrifierade verkstäder. Den första kraftstationen anlades 1898 vid Lillforsen och var huvudsakligen avsedd för att ge kraft till gruvorna i Norberg, Jernverket i Koppardalen samt för hushållsel till Avesta Jernverks anställda.<sup>39</sup> Avestas första vattenkraftverk ersattes redan 1918 av Avesta Storfors II som i sin tur ersattes 1931-1932 av Avesta Storfors III, en anläggning som kunde förse stora delar av regionen med el. Den senaste anläggningen började uppföras 2006, denna gång på Dalälvens norra bank, med utsikt över Koppardalen. Samtliga av de äldre kraftstationerna finns ännu bevarade, varvid den äldsta kraftstationen ännu har sina turbiner och inventarier i välbehållet skick.

---

38 Jansson, Ulrika. Förklaring om övergång till byggnadsminne enligt lag (1988:950) om kulturminnen för Krylbo stationshus, Krylbo 9:2, Folkärna socken, Avesta kommun. Dnr: 432-2016-2011.

39 Dalarna i Ord och Bild. 1908. s.239



Den gamla kyrkogården omfattas nästan helt av de gamla lindarnas breda kronor. Lövträden ansågs länge skydda mot sjukdomar och ondska, varvid de var populära på kyrkogårdarna.

### *En sanitär begravningsplats*

Fram tills 1700-talet anlades nya kyrkogårdar vanligen i direkt anslutning till en kyrkobyggnad. I städerna och de större samhällena låg kyrkan vanligtvis centralt, vilket medförde att de flesta begravningar skedde mitt i staden. Högreståndspersoner begravdes till och med inuti kyrkobyggnaderna.<sup>40</sup>

### *Upplysningstidens renlighetsideal*

Den konstanta närheten till jordfästningar och döden mottogs inte väl av upplysningstidens nya renlighetsideal. Begravningar i tät bebyggelse, och särskilt inuti kyrkobyggnader lyftes fram som ett allt större sanitärt problem. Inspirationen kom från läkare och hygieniker i andra europeiska länder samt från Martin Luther, som redan på 1500-talet förespråkade begravningsplatser utanför staden. Särskilt tongivande i den svenska debatten var prästerskapet, som förfasades av smittoriskerna med begravningar inne i kyrkan.<sup>41</sup>

### *Riksdagsbeslut om förändrade kyrkogårdar*

I Sverige fick de nya idéerna om renlighet gehör från staten. 1783 upprättades ett allmänt förbud mot försäljning av gravplatser inuti kyrkobyggnader. 1815 beslöt riksdagen att begravningsverksamheten på befintliga kyrkogårdar i städer skulle iverkställas snarast möjligt. Församlingarna uppmanades därför att uppföra nya begravningsplatser i utkanterna av bebyggda områden. Till följd av detta uppfördes flera nya begravningsplatser utanför de största städerna.<sup>42</sup>

40 Bucht, 1992, s.27-28, Andreasson, 2002, s.19, Theorell m.fl., 2001, s.14-15

41 Ibid

42 Ibid



Exempel på norra kyrkogårdens lummiga parkanläggning som tillkommit på 1980-talet.

### *Utvecklingen i Avesta*

Ursprungligen hade Avestas stadskyrka som uppfördes på 1600-talet en egen intilliggande kyrkogård, denna brukades fram tills dess att den nya kyrkogården invigdes på 1880-talet. Innan dess har även individer och familjer som betytt mycket för Avesta begravts inne i själva kyrkan. Exempel på detta är myntmästare Marcus Kock och hans fru Elisabet Von Eijk, som båda begravdes i koret 1657 respektive 1665.<sup>43</sup> Anläggandet av en kyrkogård i Älvnäs på 1880-talet, alltså i utkanten av stadsbebyggelsen, måste ses som ett direkt resultat av tidigare århundrades idéer om att göra begravningarna mer hygieniska och kontrollerade. På detta vis är Avestas nya kyrkogård del av en större nationell strömning.

### *Inspiration från trädgårdsarkitekturen*

I samband med att begravningsverksamheten flyttades ut från de äldre, dynamiskt framvuxna stadskyrkogårdarna blev det för första gången möjligt att behandla begravningsplatsen som en planeringsbar, arkitektonisk helhet. Detta mynnade ut i flera olika konkreta sätt att organisera och utveckla befintliga och nytillkomna begravningsplatser. Först och främst ökade trädplanteringen vid kyrkogårdar och nytillkomna begravningsplatser kraftigt under 1800-talet. Trädplanteringen fyllde först en hygienisk funktion då träden ansågs rena luften från sjukdomar och gifter. Med tiden blev träden också ett viktigt estetiskt inslag då kyrkogårdarna mer och mer fick det kombinerade syftet som parker.<sup>44</sup>

### *Samband med trädgårdsplanering*

Stilmässigt följde nytillkomna begravningsplatser de strömningar som rådde inom trädgårds- och parkplaneringen under 1800-talet. Innan 1850 fick begravningsplatserna generellt strama och symmetriska planer. Begravningsplatserna inramades ofta av trädkransar och gravvårdarna placera-

43 Dalarna i Ord och Bild. 1908. s.216

44 Andreasson, 2007, s.28, Theorell m.fl., 2001, s.497, Feltelius, 2007, s.15, Bucht, 1992, s.29



Den södra kyrkogården fick på 1960-talet en stor rektangulär fontän med tillhörande öppet torg försett med markskiffer och parksoffor.

des ofta på raka linjer. Ett fåtal kyrkogårdar planerades med inspiration från den engelska parkstilen, som kännetecknas av slingrande gångvägar, storslagna omväxlingar mellan öppet och stängt landskap, friare placering av gravårdar samt med förekomsten av olika paviljonger.

### *Trädgårdsarkitektur på Avesta kyrkogård*

Ser man till kyrkogårdens äldsta del, som utgörs av områdena A till L, finns en klar förmodernistisk planlösning som är typsisk för 1700- och 1800-talets kyrkogårdar. Här är gravkvarteren indelade i ett rutnät av gångar som alla anlades i ett enda skede. Även om området saknar mindre planteringar och häckrader framstår den gamla kyrkogården som både grönskande och lummig ändå, tack vare sina långa alléer av kraftigt tillvuxna lindar. Linden är för övrigt den vanligast förekommande trädtypen på Sveriges äldre gravplatser. Områdena M till V anlades tidigt på 1900-talet och bygger vidare på samma förmodernistiska princip med samma val av grönska och gravlinjeordning.

Den södra kyrkogården (område X -Ö), som anlades i ett enda skede 1932, följer däremot en mer sammanhållen arkitektonisk plan. I jämförelse med den äldre kyrkogården så har denna del av kyrkogården nyttjat grönskan till en betydligt högre grad. Tanken att utnyttja kyrkogården som en park är inte längre lika främmande, och man har nu valt att ge grönskan ett allt stör-





Tre stadier av kyrkogårdens utveckling i en bild. Närmast i förgrunden området Kärleken med planteringar från 1980-talet, följt av den strikta modernismen på 1930-talet och ängst bort syns de kraftiga lindarna på den gamla kyrkogården.

re rum i gravplatsens strukturerade intryck. Den rektangulära dammen på området mitt, som visserligen tillkommit på 1960-talet, vittnar om detta nya användningsområde. Översikter och vyer är påtagligt välanvända på den modernistiska kyrkogården, där långa gångstigar inramade av symmetriska häckrader och alléer av tujor öppnar upp för en välplanerad och nära geometrisk parkanläggning.

Slutligen har vi den norra kyrkogården som anlades på 1980-talet. Här är gångstråken mera organiska och slingrande, samtidigt faller valet av murrig växtlighet väl in med tidens postmodernistiska ideal om kyrkogården som en plats för meditation och lugn. Här är det tänkt att besökarna och de sörjande ska kunna finna inre lugn och en trygg plats de gärna besöker vid behov. Med denna utveckling av gravplatsernas brukande är dagens kyrkogårdar inte längre enbart en plats för de döda, utan lika mycket till för de efterlevande. På det sena 1900-talet utökades dessutom arsenalen av växter och plantor som var tillgängliga för den svenska marknaden, vilket i många fall gett parkerna och kyrkogårdarna som anlagts under denna period en större variation.



De allmänna gravarna känns ofta igen på att de är små, enkelt utformade och för det mesta enbart dedikerade till en ensam individ. Här ses Anders Johan Hammerins gravkors i järnrör med ändar av trä på område M.

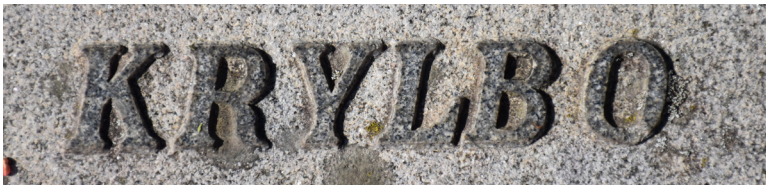


Enskilda gravar är i regel större och inte sällan försedda med en liten plantering eller stenram. Dessa brukas många gånger som familjegravar eller för ett flertal individer. Här ses Astrid Blomquists gravvård på område Å med tillhörande plantering.

### *Allmänna och enskilda gravar*

Under 1800-talets sista decennier reformerades det svenska begravningssystemet till att innefatta två olika gravtyper: allmänna och enskilda gravar. De allmänna gravarna uppläts utan avgift under 40 år. De belades ofta i samma ordning som människorna gick bort. När gravrätten gick ut efter 40 år började beläggningsordningen om från början. De enskilda gravarna uppläts däremot till en privatperson för all framtid mot avgift.

Den kronologiska beläggningsordningen som ofta kännetecknar "den allmänna linjen" eller "allmänna varv" rotades ursprungligen i ett behov av bättre organisation av kyrkogården. Behovet av striktare ordning sprang ur 1800-talets stora befolkningstillväxt och de hygieniska problem som uppstod på kyrkogårdar i takt med att fler människor begravdes. Kronologisk beläggning brukades även innan 1800-talet och kunde i vissa fall medföra en demokratisering av gravsättningen, då systemet påtvingades alla invånare i vissa socknar. Då kunde torpare vila bredvid brukspatroner. När det senare blev möjligt att köpa sig ur den allmänna linjen uppstod flera bieffekter med systemet. De som hade tillräckligt mycket pengar kunde köpa sig mer attraktiva placeringar på kyrkogården genom att införskaffa en enskild grav för all framtid. De allmänna varven reserverades för de mindre bemedlade. Således kom industrialismens ekonomiskt rotade klassamhälle att följa med människorna ända in i graven. En annan konsekvens av systemet var att det i vissa fall efterföljdes så strikt att inte ens äkta makar fick vila bredvid varandra.<sup>45</sup>



Urval av platsnamn funna på Avesta kyrkogård.

### *Församlingsborna*

Innan Avesta fick sina stadsrättigheter på 1640-talet ingick området i Grytnäs storsocken, varvid Avestaborna länge begravdes i moderkyrkan i Grytnäs by. Vid stadsbildningen fick Avesta egen kyrka och därtill troligen samtidigt en kyrkogård. Troligen har då kyrkogården även nyttjats av närliggande gårdar och småsamhällen, även om de inte nödvändigtvis befunnit sig inom stadens administrativa gränser. Exempel på detta är byarna Bjurfors och Andersbenning som till viss mån än idag brukar kyrkogården, då dess hemkyrka i Norberg ligger avsevärt mycket längre bort. Även efter att Avesta förlorat sina stadsrättigheter förblev det en egen socken. På 1880-talet tillkom den nya begravningsplatsen i utkanten av Avesta tätort då den gamla begravningsplatsen intill kyrkan troligen blivit för liten. År 1919 blev Avesta åter stad, som 1971 ombildades till Avesta kommun med dagens administrativa gränser.<sup>46</sup> Utöver stadsborna själva brukas kyrkogården idag av de flesta samhällen i de södra delarna av kommunen. Däribland återfinns gravvårdar med platsnamn så som Krylbo, Skogsbo, Högbo, Bengtsbo, Djäknehyttan, Bjurfors, Rönningen, Knallasbenning, Strandbacken och Bäckeby.

46. Harlén. 2003. Sverige från A till Ö: geografisk-historisk uppslagsbok



### *Grawårdar i början av 1900-talet*

Från 1800-talets mitt och framåt ökade antalet beständiga gravvårdar på kyrkogårdarna. Detta berodde på en stor befolkningsökning, och att allt fler från arbetarklassen och medelklassen fick råd att köpa gravvårdar i dyrare material. I Sydsverige blev det vanligare med gravstenar. Dessa smyckades ofta med naturromantiska eller medeltidsinspirerade, nygotiska motiv. I Dalarna dominerade troligtvis gravvårdar i trä och gjutjärn.

### *1890-1900 - Obelisker och kors i granit och diabas*

Kring 1890 inföll en ny rikstäckande trend med strama klassicistiska gravstenar i granit och diabas. De nya gravstenarna var i hög grad industrimässigt tillverkade vid större stenhuggerier och såldes via återförsäljare med hjälp av kataloger och priskuranter. Det blev särskilt vanligt med olika varianter av diabasobelisker och stora kors. Den lokala tillverkningen fortsatte men anpassades efter de stora stenhuggeriernas utbud. På så sätt minskade de regionala särdragen och kyrkogårdarna blev mer likartade över landet.

### *1900-1920 - Bautastenar och stora gravanordningar*

Runt sekelskiftet 1900 kom de första storskaliga nationalromantiska gravanordningarna ut på marknaden. Den nationalromantiska trenden växte och under 1910-talet blev bautastenar och andra monumentala gravanordningar med sand och grus vanliga bland välbärgade invånare. De nationalromantiska gravvårdarna föddes ur en kritik mot 1800-talets historiserande blandstilar. Det utbredda bruket av nygotik och nyklassicism ansågs ha lämnat perioden 1850-1890 utan någon egen stil. Kritiken användes för att legitimera tillkomsten av en ny och modern stil anpassad för det nya århundradet.

### *1920-1940 - Enhetlighet i form av bredlåga gravstenar*

Kritiken vändes senare under 1900-talet mot nationalromantiken och dess bautastenar, som ansågs plottriga och överdådiga. Dalarnas länsträdgårdsmästare Rudolf Larsson menade i en debattartikel från 1935 att de stora och påkostade gravmonumenten förvandlat kyrkogården till en taxeringskalender snarare än det sista vilorummet.<sup>47</sup>



*Tidstypiska gravvårdar från 1900-talets början. Alla gravvårdar som syns ovan är hämtade från en pris-kurant som distribuerades av F L Hellströms stenhuggeri i Örebro 1915. Källa: Dalarnas museum*

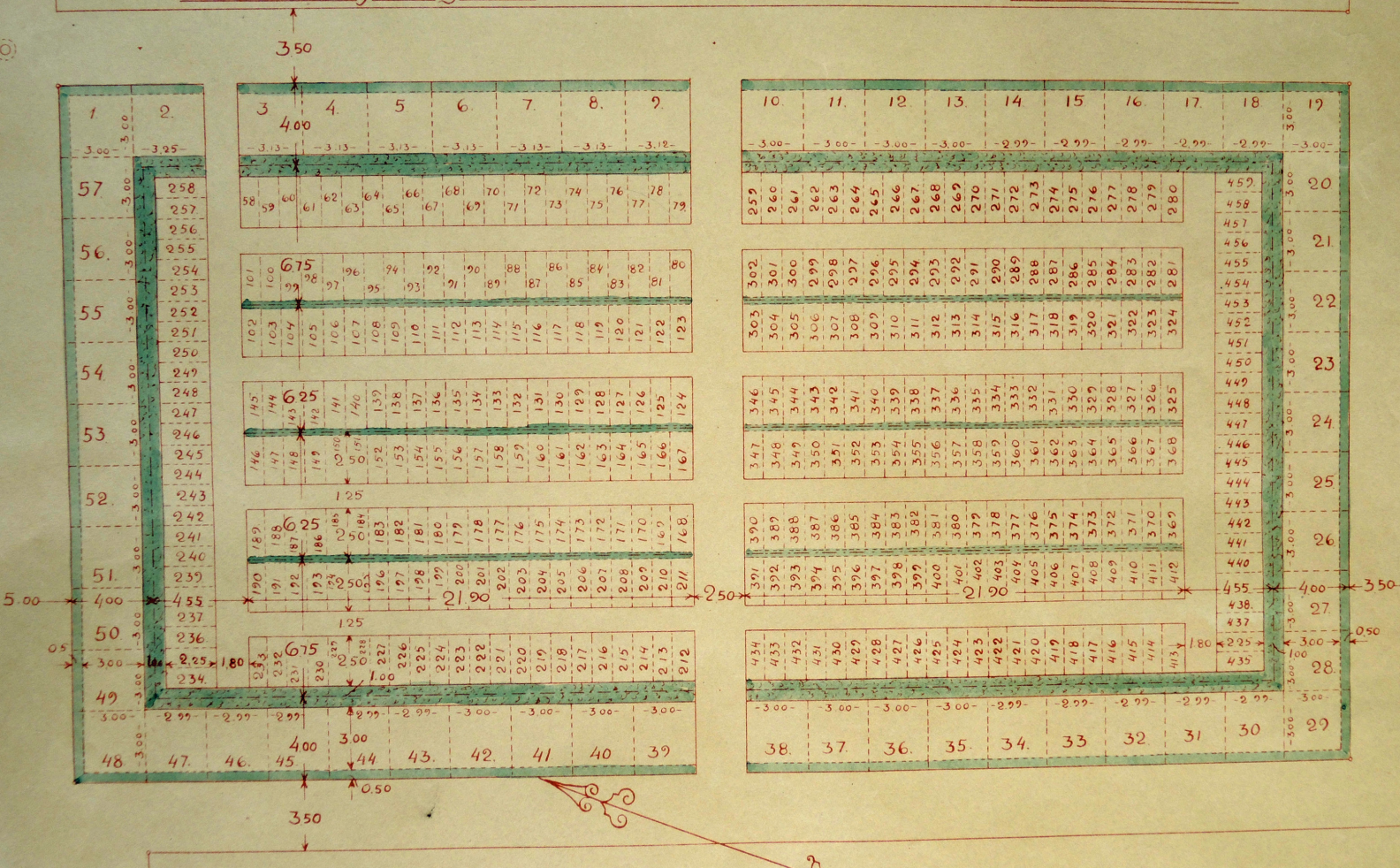
Från och med 1920-talet ökade andelen kvadratiska bredlåga gravstenar på kyrkogårdarna, till stor del tack vare en intensiv kampanj driven av landets arkitekter, trädgårdsmästare och formgivare i hopp om göra kyrkogården till en mer sammanhållen och enhetlig miljö. De enhetliga gravvårdarna från den moderna epoken 1930-1980 har senare kritiserats för att vara enformiga och för att återspegla en påtvingande kollektivism, där samhället försvårade individuella uttryck och stöpte människor i samma form.

#### *Gravvårdar i de allmänna varven*

Den generella gravstenskronologin gäller främst gravvårdar och monument som placerats på enskilda gravar. De enskilda gravarna köptes för all framtid, troligtvis av personer som även kunde kosta på en tidstypisk gravvård i sten. Även om vissa personer sparade länge för att ha råd med en enskild gravrätt och en tidstypisk sten, är den generella gravstenskronologin i mångt och mycket en berättelse om ett välbärgat borgerskap.

I de allmänna varven, dit samhällets mindre bemedlade hänvisades, tilläts oftast inte några beständiga gravvårdar. Graven uppläts inte mer än 40 år, och därefter skulle gravvården avlägsnas. På grund av detta ökade troligtvis förekomsten av billiga men obeständiga gravvårdar i trä, betong och i vissa fall gjutjärn.

Då de allmänna varven i hög utsträckning varit föremål för stort förändringstryck ger dagens begravningsplatser ofta en missvisande bild av hur samhället och begravningsplatsen faktiskt såg ut i äldre tider. På Avesta kyrkogård har de flesta äldre gravkvarteren vid något tillfälle nyttjats till allmänna varv, där de flesta områden på östra kyrkogården bär spår av detta. Nästintill samtliga äldre gravvårdar i dessa områden har avlägsnats, vilket lämnat begravningsplatsen med en oproportionerligt hög andel stengravvårdar från 1900-talets första hälft. Detta är en utkomst som troligtvis inte speglar Avestas faktiska befolkningsspektrum kring sekelskiftet 1900.



Planritning för område Ö från 1930-talet. Här är symetrin och de raka linjerna avgörande för kvarterets sammanhållning.

## Modernismens kyrkogårdsideal

Från och med 1910-talet förde arkitekter och formgivare en intensiv debatt kring kyrkogårdarnas utformning. Det sena 1800-talets heterogena kyrkogårdsmiljöer kritiserades för att vara röriga och dominerade av serietillverkade och skymmande gravanordningar i sten. Arkitekten och formgivaren Torsten Stubelius omnämnde exempelvis den Norra kyrkogården i Stockholm som;

*"En stämmingslös öde stenöken, utan rumsbegränsning. Ändlösa schackbrädsindelade fält, som till och med lida brist på träd och skylande planteringar. Öfverallt dessa fula kistliknande grafkullar, som störa sinnet, som väcka känsla af att den döde ligger därinne, ofvan jord, föga skyddad af lösa torvor. Det är sparsamt med gräsmattor, som åtminstone i någon mån kunde förmedla öfvergången med naturen; mest står marken lika tröstlöst jordsvart som de höga polerade granitvårdar, hvilka öfverallt bryta och irritera landskapets linjer, frott mot luften som de alltid stå. Det finns knappt ett monument med vacker form och vacker inskrift, få i lämpligt material, inga som lämpats för terrängen än mindre efter monumentet bredvid. Råast verkar själva vårdarna, alla dessa obelisker, afbrutna kolonner och träkorsformer i svart polerad granit, och nu som sista modet de på ena sidan polerade bautastenarna. Värst är kanske den vita marmorn."* Zachrisson och Kempff, 2007, s. 80-81

Debatten utmynnade i ett nytt tänk kring kyrkogården som arkitektonisk miljö. Arkitekten Harald Wadsjö var en pionjär i sammanhanget, och propagerade för att kyrkogården skulle behandlas som en helhet. Nya gravvårdar i äldre



Tidstypiskt sammanhållna gravvårdar placerade mot en rygghäcksfond på område Y

områden skulle utformas så att de passade tillsammans med det befintliga beståndet, gärna med inspiration efter förindustriella, hantverksmässigt utformande gravvårdar. Gravvårdar i nya områden skulle utformas enligt moderna premisser av arkitekter och konstnärer. Wadsjö ansåg att den moderna kyrkogården skulle präglas av horisontell sammanhållning.

Gravvårdar i nytillkomna områden skulle helst placeras i enhetliga rader mot en fond i form av en mur eller en rygghäck. Rygghäckarna höll samman den horisontella linjen och skapade enhetlighet, samtidigt som de även kunde användas för att dela in kyrkogården i harmoniska och lugna rum. I de fall då tillämpning av rygghäckar inte var möjligt rekommenderades liggande hållar.<sup>48</sup>

Wadsjös idéer fick starkt genomslag på många kyrkogårdar runt om i Sverige. På Avestas kyrkogård finns ett antal exempel på områden som präglats av modernismens kyrkogårdsideal. De nyanlagda områdena som tillkommit på 1930- och 1960-talet försågs exempelvis med flera långa rygghäckar som skapade horisontell sammanhållning, samtidigt som gravvårdarnas storlek och utformning reglerades allt hårdare. Det ska dock nämnas att denna tanke kring användandet av rygghäckar och strukturerade gravkvarter funnits ända sedan det tidiga 1800-talet, om än i mindre utsträckning. Det var först vid 1900-talets början som utformningen av våra sista vilorum blossade upp i en rikstäckande debatt och kyrkogårdarna fick en mer etablerad utformningsstandard.



Aron Wiggmans gravvård på område B. Wiggmans möbler var länge en viktig arbetsgivare i Krylbo och ett namn som betytt mycket för den lokala möbelindustrin.



Arvid Svedbergs gravvård på område A. Svedberg var länge en politiskt framstående figur i Avesta stad, och har således gjort avtryck i dess administrativa historia och utveckling.

### *Reflektioner och källkritik*

Det har inte varit möjligt att finna några större mängder sammanställd kunskap om de underliggande sociala sammanhang och strukturer som formade stadens tidiga historiska skeden. En stor andel av den historieskrivning som berör tiden före 1800-talets mitt inriktar sig främst på anekdoter, förenings- och personhistoria eller renodlad byggnadshistoria. Detta har medfört svårigheter i att fånga en generell berättelse om hur bygden utvecklades, särskilt under den förindustriella perioden. Ovanstående berättelser bör därför inte ses som ett försök till att fömedla en komplett berättelse om Avesta stad genom historien, utan som ett urval av historiska sammanhang som kan berätta något om bygden i förhållande till de strukturer som syns på kyrkogården idag. Då kyrkogården dessutom anlades på 1880-talet är det perioden kring och efter detta som fått mest utrymme.

### *Personhistoriskt viktiga gravvårdar*

Kyrkogården innefattar ett antal gravvårdar som har höga personhistoriska värden. Det finns ytterligare information om dessa i rapportens bilagor, i anknytning till de gravvårdar som utpekats som personhistoriskt värdefulla. Informationen om personhistoriskt värdefulla gravvårdar har främst författats genom information funnen i böckerna *Förändring i Folkarebygd*,<sup>49</sup> och *Porträttgalleri från Dalarna*<sup>50</sup>, samt genom en referensgrupp bestående av lokalhistorikern Lars Östlund och f.d. kyrkogårdsvaktmästaren Gullewie Sjögren.

49 Förändring i Folkarebygd -Minnen, Möten, Möjligheter. Folkare landsbygdsforum. 2003.

50 Nordvall, E. Witus. Porträttgalleri från Dalarna. 1935



## Personhistoriskt värdefulla gravvårdar

Gravvårdar med personhistoriskt värde utgör viloplats till en för bygden känd, framstående eller tongivande person som många personer från trakten kan relatera till. Det kan till exempel röra sig om personer som bidragit till samhällsutveckling, kulturliv, nationellt kända personer, personer som blivit kända genom tragedier som skakat bygden, personer med koppling till tongivande näringslivsgrenar på platsen eller personer med nära kopplingar till kyrkogårdens framväxt och skötsel. Det är även viktigt att lyfta fram personer som tidigare inte fått plats i historien, här finns både barn, framstående kvinnor och minoritetsgrupper. Gravvårdar med personhistoria har mycket högt skyddsvärde och bör bevaras på befintlig plats i nuvarande utförande. Gravvården som helhet är värdebärande. Namnskriptioner som hänvisar till den personhistoriskt intressanta individen är särskilt viktiga.

Person	Gravnum- mer	Namn på gravvård	Bilaga/s
Arvid Svedberg	1 1 A 6	Arvid Svedberg	Bilaga 3, s.8
Eva Fellström	1 1 A 9	Eva Fellström	Bilaga 3, s.11
Ellen Blom	1 1 A 9	Ellen Blom	Bilaga 3, s.11
Aron Wiggman	1 1 B 2	A. Wiggman	Bilaga 3, s.30
Erik Gustav Bodin	1 1 B 39	E. G. Bodin	Bilaga 3, s.45
Ingeborg Larsson	1 1 C 10 B	Ingeborg Larsson	Bilaga 4, s.8
F. E. Friman	1 1 C 30	F. E. Friman	Bilaga 4, s.12
Karl Axel Narfström	1 1 D 19	Karl A. Narfström	Bilaga 4, s.36
Jonas Forsgren	1 1 D 67	Jonas Forsgren	Bilaga 4, s.53
Wolmar Sylvander	1 1 F 43	Wolmar Sylvander	Bilaga 5, s.38
J. A. Wasell	1 1 F 55	J. A. Wasell	Bilaga 5, s.44
Erik Eriksson	1 1 I 1	Erik Eriksson	Bilaga 6, s.13
"Rit" Johan Johansson	1 1 I 2	Johan Johansson	Bilaga 6, s.14
Axel Freidenfelt	1 1 I 7	Axel Freidenfelt	Bilaga 6, s.16
Karl Gunnar Boberg	1 1 R 3	J. G. Boberg	Bilaga 7, s. 4
J. U. Källström	1 1 P 2	J. U. Källström	Bilaga 7, s.31
Per Söderström	1 1 J 1	P. Söderström	Bilaga 7, s.33
E. W. Bengtsson	1 1 S 5	E. W. Bengtsson	Bilaga 8, s.35
Carl Fredrik Larsson	1 1 O 5	C. F. Larsson	Bilaga 9, s.6
Ernst Meurlin	1 1 K 6	Ernst Meurlin	Bilaga 9, s.32
Karl F. Orre	1 2 X 23	Karl F. Orre	Bilaga 10, s.9
Gustaf Klingberg	1 2 X 105	Gustaf Klingberg	Bilaga 10, s.20
Lars Johan Ericson	1 2 Ä 215	Lars Johan Ericson	Bilaga 14, s.19
Karl Ludvig Nilsson	1 2 Ö 51	K. L. Nilsson	Bilaga 15, s.11
Carl Ivar Hintze	1 2 Q2 40	Ivar Hintze	Bilaga 16, s.26
Allan Lundberg	1 2 Q3 78	Allan Lundberg	Bilaga 16, s.38
Emanuel Törnqvist	1 2 Q3 104	Emanuel Törnqvist	Bilaga 16, s.39



# KÄLLOR

Om inget annat anges härstammar rapportens kartor från Lantmäteriets tjänst *Kartor, flygbilder och ortnamn* och används i rapporten under Dalarnas museums avtalsnummer: ©Lantmäteriet I2014/00618

## Otryckta källor

Uppsala landsarkiv (ULA)

Diverse handlingar ur Avesta-Grytnäs kyrkoarkiv, O1b: handlingar angående kyrkogården

## Tryckta källor

Andréasson, Anna, *Trädgårdshistoria för inventerare*, 1. uppl., Centrum för biologisk mångfald, Alnarp, 2007

Bengtsson, Rune & Bucht, Eivor (red.), *Kyrkogårdens gröna kulturarv*, MOVIUM-sekretariatet i samarbete med Institutionen för landskapsplanering, Sveriges lantbruksuniv., Alnarp, 1992

Feltelius, Anna, *"Där livet inte längre finns måste döden få en mening": om begravningsplatsers funktion och gestaltning*, SLU, Institutionen för stad och land, Examensarbete, Uppsala, 2007

Nordvall, E, Witus. *Porträttgaleri från Dalarna*. Skånetryckeriets förlag, Malmö. 1935.

Theorell, Anita, Wästberg, Per & Hammarskiöld, Hans, *Minnets stigar: en resa bland svenska kyrkogårdar*, Max Ström, Stockholm, 2001

Zachrisson, Torun & Kempff Östlind, Margareta (red.), *Ceremoniella rum*, Bebyggelsehistorisk tidskrift, Uppsala, 2007

## Digitala källor

Om enskilda och allmänna gravar:

2018-01-24

<http://www.jkpglm.se/Kulturmiljo/Manadens-historia/Manadens-historia-13/februari/>

2018-01-24

<https://www.svenskakyrkan.se/kyrkogardens-historia---fran-gravkullar-till-minneslundar>

