

Kulturhistorisk inventering

**STORA SKEDVI  
KYRKOÅRD**

Stora Skedvi socken, Dalarnas län

Antikvarisk rapport 2019:20



Kulturhistorisk inventering

## **STORA SKEDVI KYRKOGRÅRD**

Stora Skedvi socken , Dalarnas län

Antikvarisk rapport 2019:20

Dnr: 143/18

SIMON LANGWAGEN

**Omslag:** St.Skedvi kyrkogård och kyrka,  
foto taget mot nordväst

**Fotografier:** Om inget annat anges: Simon Langwagen,  
Dalarnas museum.

Om inget annat anges härstammar rapportens kartor  
från Lantmäteriets tjänster *Historiska kartor* samt *Kartor,  
flygbilder och ortnamn*. Kartorna används i rapporten un-  
der Dalarnas museums avtalsnummer: ©Lantmäteriet  
I2014/00618. Gravkartorna över St.Skedvi kyrkogård  
kommer från Säterbygdens församling.

© Dalarnas museum 2019

Tryck Dalarnas museum, Falun, 2020

## INNEHÅLL

Inledning	1
Kyrkogården i dag	5
Kulturhistoriska sammanhang	21
Kyrkogårdskronologi	23
St.Skedvi som historisk kontext	30
Kyrkogårdshistoria	32
Personhistoriskt värdefulla gravvårdar	49
Källor	52

## BILAGOR

- Bilaga 1.1 – Områdesbeskrivningar 1A-2C
- Bilaga 1.2 – Områdesbeskrivningar 2D-3E
- Bilaga 2 – Kulturhistoriska värden
- Bilaga 3 – Område 1
- Bilaga 4 – Område 2
- Bilaga 5 – Område 3
- Bilaga 6 – Område 4



# INLEDNING

## *Bakgrund*

På uppdrag av Säterbygdens församling har Dalarnas museum genomfört en inventering av St.Skedvi kyrkogård. Arbetet genomfördes hösten 2019 av byggnadsantikvarien Simon Langwagen.

## *Läge och administrativ historik*

Stora Skedvi socken ligger i södra Dalarna längs Dalälvens norra bank. Kyrkbyn ligger geografiskt mitt emellan Borlänge i väst och Hedemora i öst, och hela socknens befolkning uppgick till 2401 år 2000.<sup>1</sup>

Skedvi som socken har medeltida anor och består av en riklig bergs- och jordbruksbygd som troligen varit bebodd av människor allt sedan inlandsisen drog sig tillbaka. 1862 övergick socknens administrativa ansvar till det nybildade Stora Skedvi landskommun, respektive Stora Skedvi församling. Landskommunen uppgick 1971 i Sätters kommun, medan församlingen integrerades i Säterbygdens församling först 2010.<sup>2,3</sup>

## *Syfte och användningsområden*

Syftet med inventeringen är att undersöka på vilket sätt kyrkogården i St.Skedvi och dess beståndsdelar är kulturhistoriskt värdefulla. Inventeringen skall utöver detta peka ut särskilt kulturhistoriskt värdefulla gravvårdar för hänsynsfull hantering i framtida förvaltning av kyrkogården och dess kulturhistoriska värden.

Inventeringen utgår ifrån en situation där allt fler gravvårdar återlämnas till Sveriges församlingar. För att en sådan utveckling skall kunna ske på ett hållbart sätt krävs rutiner för hur särskilt värdefulla gravvårdar skall hanteras i framtiden. Med inventeringsrapporten som underlag kan församlingen upprätta en plan för vilka gravvårdar som bör bevaras, kan återanvändas och vilka som kan tas bort efter att de återlämnats till församlingen. Rapporten kan utgöra ett underlag för ställningstaganden i en vård- och underhållsplan för kyrkogården. Bedömningar och riktlinjer skall ses som färskvaror som skall ses över och uppdateras kontinuerligt, minst vart tionde år.

1 Harlén, H. Sverige från A till Ö: geografisk-historisk uppslagsbok. Stockholm. 2003

2 Wenblad, B m.f.l. Stora Skedvi, Första delen. 1972. s.9

3 Register över församlingar. Statistiska centralbyrån.

### Värdefulla strukturer

St.Skedvi kyrkogård innefattar flera särskilt värdefulla strukturer med gravvårdar som inte besitter någon av de egenskaper som listas ovan. Gravvårdar inom dessa strukturer kan ändå komma att tillskrivas särskilt kulturhistoriskt värde som Del av värdefull struktur. Om detta är fallet förklaras den värdefulla strukturen närmare i bilaga 1 samt i respektive områdesbeskrivning.

### Värdefulla egenskaper

- Del av värdefullt arkitektoniskt sammanhang
- Gravvård i järn
- Gravvård i trä
- Hög ålder (gravvård tillkommen innan 1900)
- Gårdsnamn
- Konstnärlig utformning
- Rik inskription
- Personhistoria
- Lokal historia
- Lokalt material
- Lokalt hantverk
- Gravvård som är ovanlig på kyrkogården
- Titel

Ovanstående egenskaper beskrivs närmare i sitt sammanhang i bilaga 2.

### Rapportens upplägg

Rapporten inleds med en översiktlig beskrivning av vad som finns på kyrkogården idag. Därefter följer en historik som beskriver kyrkogårdens förflutna och områdesbeskrivningar som beskriver och värderar kyrkogårdens olika områden.

### Process och metod

Inventeringen började med ett omfattande fotograferingsarbete med syfte att studera och dokumentera kyrkogården. Alla områden på kyrkogården samt gravvårdar uppförda innan 1980 inventerades och dokumenterades genom fotografering. Inventeringsarbetet skedde vid ett flertal tillfällen under sommaren 2019. Parallellt med inventeringsarbetet genomfördes en historisk efterforskning. Den historiska efterforskningen innefattade studier av äldre fotografier, kartor och handlingar rörande kyrkogården vid Landsarkivet i Uppsala tillsammans med litteratur om kyrkogården. Efterforskningen resulterade i kapitlet kulturhistoriska sammanhang. Inventeringen innefattade även ett antal referensgruppsmöten. Genom referensgruppsmötena kunde Dalarnas museum införskaffa kunskap om lokala förhållanden så som personhistoria och människors relationer till kyrkogården i nära samarbete med intressenter från församlingen och lokalt sakkunniga individer. Referensgruppsmötet tog form av en genomgång av kyrkogårdens historia och viktiga personer från bygden, tillsammans med en kortare vandring på platsen.

Efter den inledande fasen med inventerings- och dokumentationsarbete, referensgruppsmöten och historiska efterforskningar bearbetades det insamlade materialet i en värderings- och urvalsprocess som beskrivs i nästa avsnitt samt i bilaga 1. Centrala gravvårdskommitténs Handbok för kulturhistorisk inventering, bevarande och återanvändning av gravanordningar, Länsstyrelsen Dalarnas Riktlinjer för kyrkogårdsinventering samt Riksantikvarieämbetets Plattform Kulturhistorisk värdering och urval har varit vägledande för värderings- och urvalsprocessen. Med tydlig redovisning av ställningstaganden och metoder hoppas Dalarnas museum vinna förankring hos framtida användare av denna rapport. Alla moment i arbetsprocessen har genererat rapportmaterial, och själva rapportskrivningen bestod främst i att sammanställa de olika pusselbitarna. Arbetsprocessens sista moment var layout samt kart- och bildredigering.

### Kulturhistoriskt värdefulla gravvårdar

Gravvårdar som återspeglar berättelser om det förflutna, och som därigenom bjuder till insikter om vår samtid är kulturhistoriskt värdefulla. En gravvård kan exempelvis bidra med starka berättelser om samhället, livsöden och sorg. När människor får kunskap om dessa berättelser kan de användas för att bilda



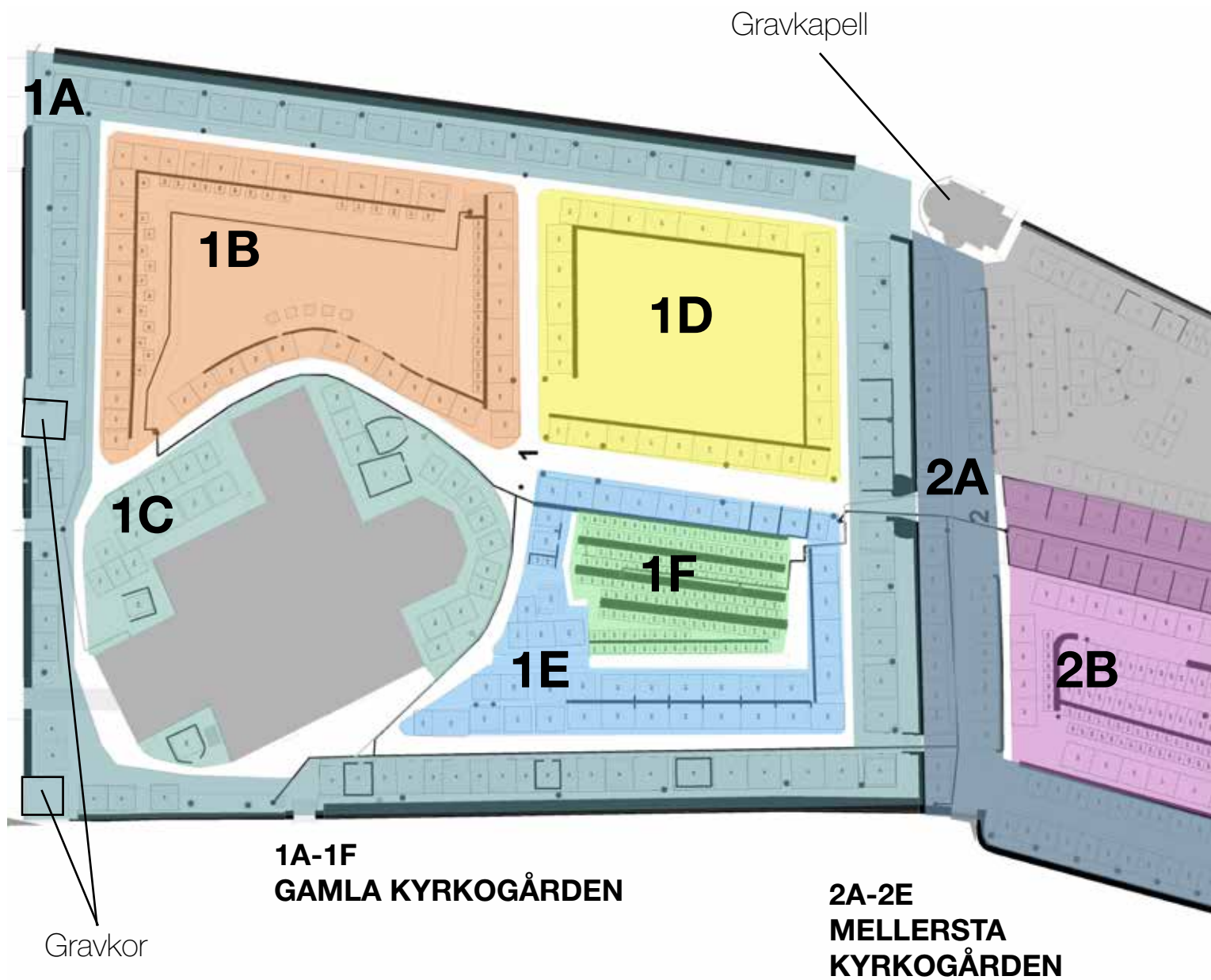
djupare insikter om livet och tillvaron i tiden. Gravvårdar kan även användas som ett pedagogiskt verktyg för förmedling av mer komplicerade berättelser riktade till specifika målgrupper, så som berättelser om bygdens framväxt och utveckling i kontext till besökare på en kyrkogårdsvandring. Alla gravvårdar har kulturhistoriskt värde eftersom alla gravvårdar kan förmedla berättelser. Olika gravvårdar får olika höga kulturhistoriska värden beroende på vilka berättelser som anses viktiga att lyfta fram. Gravvårdar som besitter en eller flera av följande egenskaper anses bära på berättelser som är särskilt viktiga att lyfta fram:



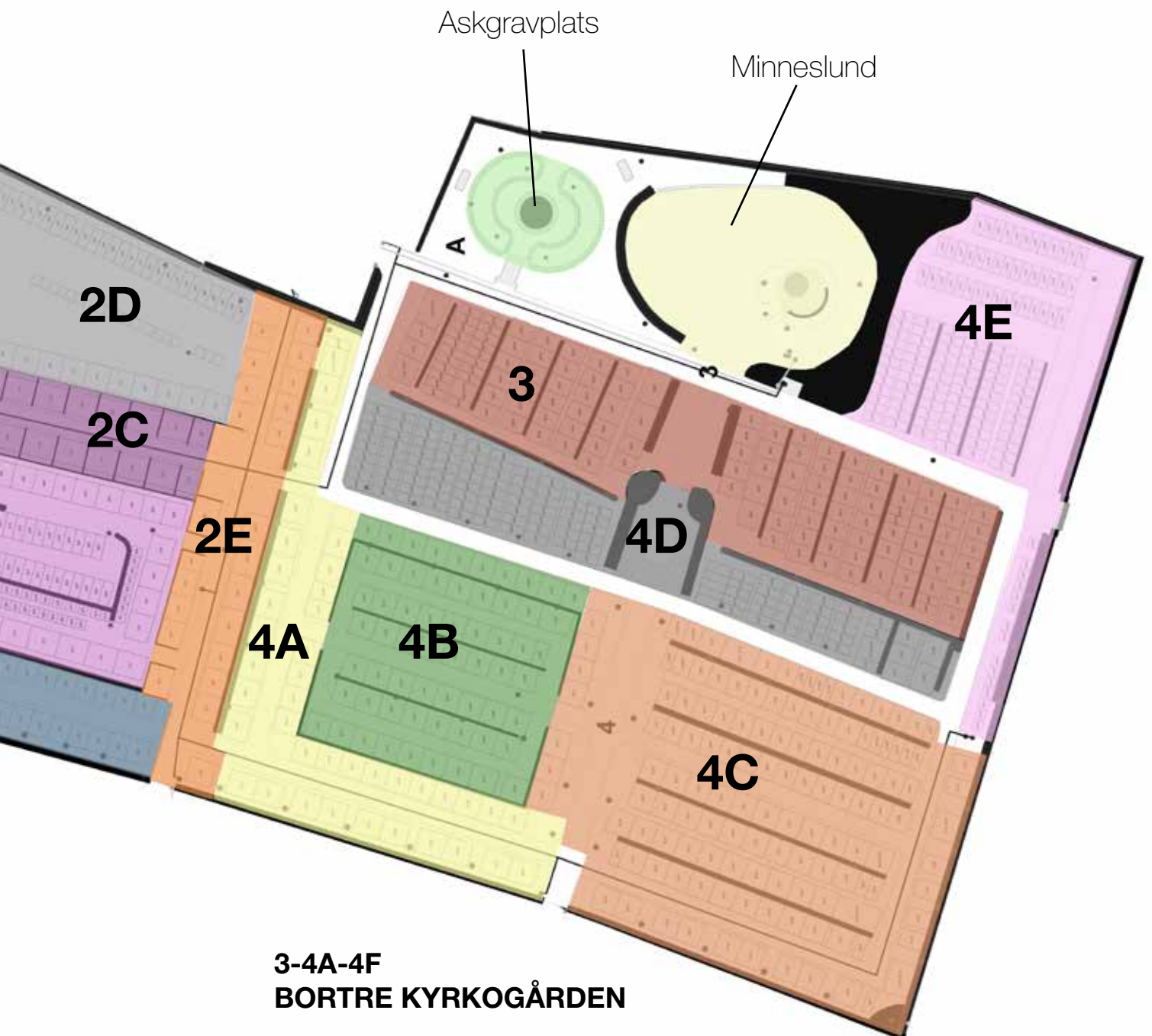


## KYRKOGÅRDEN IDAG

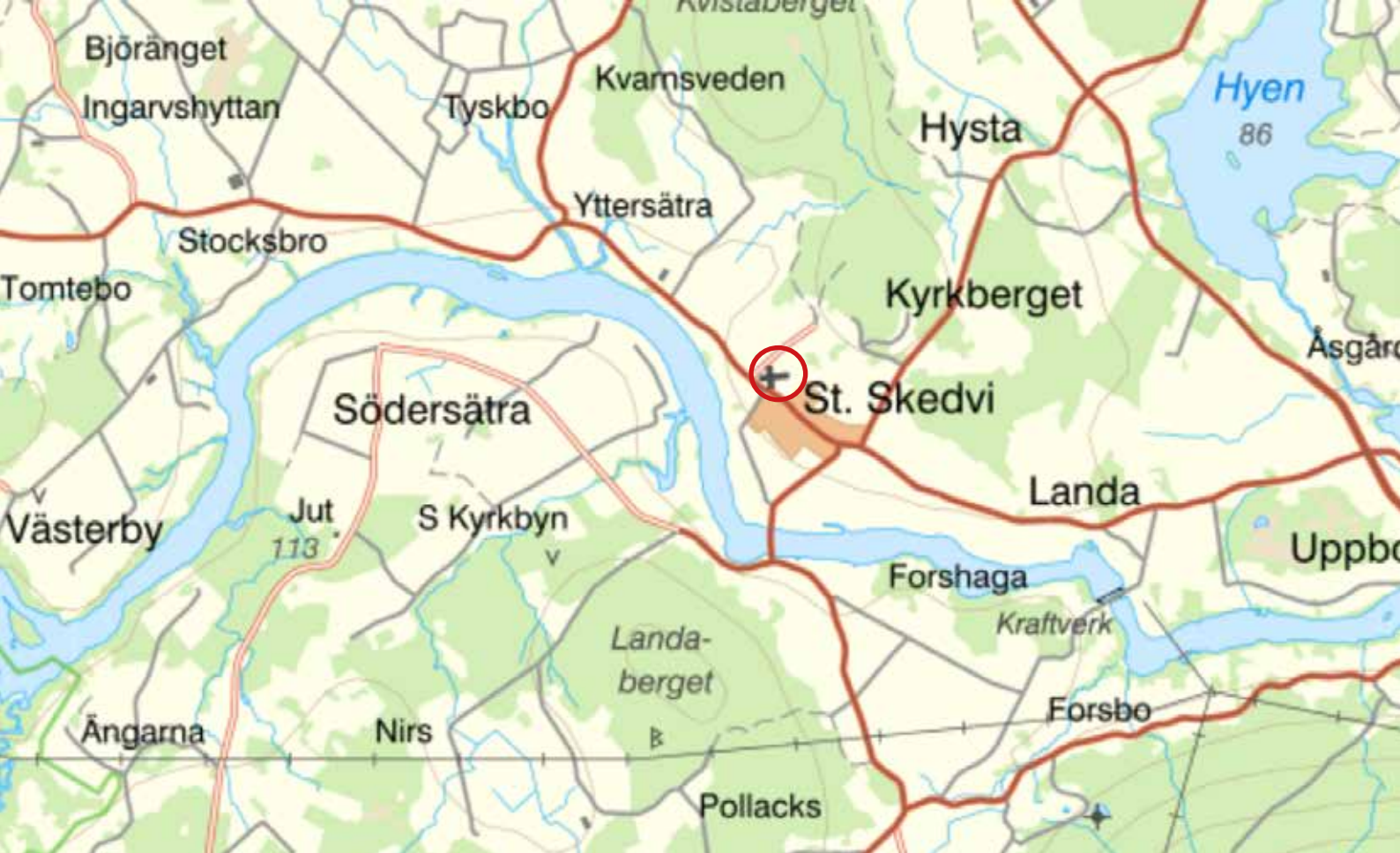
Följande kapitel består av en karaktärisering av kyrkogården så som den såg ut under hösten 2019. Karaktäriseringen är övergripande och syftar till att måla upp en överskådlig bild av anläggningen och dess olika beståndsdelar. Varje enskilt område och begravningsplatsens olika gravvårdar behandlas mer ingående i ett senare kapitel.



Kvartersindelningar så som de används i denna rapport.



**3-4A-4F  
BORTRE KYRKOGRÅRDEN**



St. Skedvi. Kyrkan markerad med röd cirkel

© Lantmäteriet

### *Översikt, topografi och läge*

Kyrkogården är anlagd på en övervägande flack yta mitt i kyrkbyn, omgärdad av kransbyar så som Kyrkberget i nordöst, Översåtra i väst, Bispsbergshyttan i söder och Uppbo i öst. De östra delarna av kyrkogården, som tillkommit i etapper allt sedan sekelskiftet 1900, ligger troligen på gammal jordbruksmark som tagits i anspråk vid utvidgningsbehov.

Den äldre kyrkogården närmast kyrkan ligger på en distinkt höjd, bildandes en plattform som reser sig en dryg meter över den övriga begravningsplatsen. Kyrkogården, och således hela kyrkbyn, ligger utsträckt i en väst-östlig riktning på Dalälvens norra bank. Landsvägen som följer kyrkogårdens södra mur kopplar samman samhället med riksväg 69 i öst samt riksväg 70 i väst, vilket ger bygden goda kommunikationer till stora delar av det södra länet.

### *Beskrivning av kyrkogården*

Stora Skedvi kyrkogård kan delas in i tre huvudsakliga områden, som skiljer sig från varandra vad gäller både planlösning, formspråk och stilideal.

Först ut är den äldsta delen av kyrkogården närmast kyrkobyggnaden i väst (områden 1A-1F). Även om mycket har förändrats här under 1900-talet, däribland plantering av rygghäckar och borttagandet av samtliga äldre allmänna varv, lyser en äldre kyrkogårdsstruktur igenom som ger området en särskild ålderdomlig karaktär. Framst märks detta genom det traditionella användandet av större lövträdstyper så som lönn och ek. Dessa, tillsammans med lindens, var under hela 1700- och 1800-talet de vanligast förekommande trädtyperna på våra svenska kyrkogårdar, varvid de kan förankras i en långlivad trädgårdsarkitektonisk historia. Den stora mängden ståndsmässiga gravar från det sena 1800-talet, då inte minst de högresta kataloggravvårdarna, obeliskerna och enstaka gjutjärnskors, bidrar också till att förmedla området äldre rötter som



begravningsplats.

Den andra sektionen utgörs av den mittersta kyrkogården (områden 2A-2E), och består av en enhetligt planerad utvidgning utförd av den välkände arkitekten Lars Israel Wahlman 1917. Frånsett några mindre ändringar har denna del av kyrkogården behållit sin mycket av sin ursprungliga planlösning. Denna präglas av ett välartikulerat neoklassicistiskt formspråk. Jämfört med den gamla kyrkogården används här häckrader på ett mer metodiskt sätt, och geometriska former används här genomgående för att skapa flera säregna parkutrymmen. Den mittersta kyrkogården innehade ursprungligen två områden med allmänna varv, områdena 2B i söder och 2D i norr. Sammanlagt gjordes plats för dryga 340 gravar i de allmänna varven, varvid bara en handfull gravvårdar återstår idag. Dessa ytor har å andra sidan inte tagits i anspråk för nya områden, utan är i stora drag bibehållna som öppna gräsytor.

Den tredje sektionen av kyrkogården (område 3-4) har tillkommit under en utvidgning på 1940-talet och har ett mer utvecklat modernistiskt formspråk än den mittersta kyrkogården. Här märks bland annat att användandet av rygghäckar blivit än mer omfattande, där så gott som varje gravvård kantas av en grön fondvägg. Områdena har här även blivit uppdelade i ett något mer strikt rutnät än vad som märks i tidigare kvarter. Likaså ryms betydligt flera träd på denna del av kyrkogården, inte sällan av varierande sorter.

Vy mot väster tagen  
mellan område 4C  
och 4D.



Det norra gravkoret från 1700-talet.



Det södra gravkoret från 1700-talet.



Lars Israel Wahlmans gravkapell från 1919.



Gravkapellets östra gavel.

### *Gravkor*

Längs kyrkogårdens västra gräns finns två små vitrappade gravkor, uppförda någon gång under det sena 1700-talet. De är likartade till formen, med en rektangulär, nära kvadratisk slätputsad kropp i tegel, vilandes på grova naturstensgrunder. De brutna sadeltaken är klädda med tjärat spån, där även vindskivorna tjärats. Under takfoten löper ett enkelt profilerat listverk, infärgat med samma vita kulör som övriga fasadliv.

Vardera byggnad har ingången i den östra gaveln, där den södra av de två byggnaderna har en port med två dörrblad, medan det norra gravkoret har en enkeldörr. Dörrbladen är i likartat utförande med grova liggande brädor som färgats eller tjärats svarta. De båda ingångarna kröns i respektive gavelfält av ett lunettfönster, där fönstret i den norra byggnaden delvis bytts ut mot ett ventilationsgaller.

### *Gravkapellet*

Gravkapellet är till sitt yttre utformat som en miniatyr av en landsortskyrka, med skillnaden att absiden är vänt mot väst och tornet, som innehåller koret, mot öst. En stor välvd port bildar ingång till kapellet åt syd. Fasaden är putsad och indelad i fält som avdelas med slätputsade vita lisener. På absiden finns ett litet vitputsat timglas. Fönster finns på tornet och på bägge sidor om porten. Byggnaden vilar under ett stavspånbeklätt sadeltak.





Parksoffa vid minneslundan.



Stensatt torg på område 4D.



En av kyrkogårdens många krattade grusgångar.

### *Bänkar*

Två typer av parksoffor finns utplacerade på kyrkogården. Dels återfinns en enklare typ av parksoffa vid den lilla grusplanen på område 2A's norra del. Denna har en enkel stomme i grönmålade järnrör, med sits och rygg av oljade liggande furubrädor. Utöver detta återfinns två mer dekorativa gjutjärnssoffor av traditionell modell intill minneslundan, med svartmålade gjutjärnsgavlar. En likadan gjutjärnssoffa finns i anslutning till askgravplatsen, samt två stycken vid det lilla stensatta torget på område 4D.

### *Gångvägar*

Kyrkogården är i huvudsak uppdelad i ett rektangulärt rutmönster av gångstråk, där alla kvarter ligger i en sydost-nordvästlig riktning. Samtliga gångstråk är belagda med krattat grus, där enbart mindre sektioner så som det lilla torget kring minneslundan är belagda med gatsten. Även ett större torg mitt på område 4D har belagts med sten. Här har man dock valt en betydligt grövre natursten som lagts i ett oregelbundet mönster.

De allmänna varven på område 2B har tidigare omgärdats av en gångstig bestående av glest lagda gångplattor i gräset. Idag kan man nätt och jämt se spår efter dessa då gången vuxit igen.



Servicebyggnader  
norr om den meller-  
sta kyrkogården.

### *Servicebyggnad*

En långa med enklare servicebyggnader har uppförts utanför kyrkogårdens östra gräns. Dessa byggnader inhyser fordonsgarage, personalutrymmen, toaletter och diverse förråds- och redskapsutrymmen. Huvudbyggnaden med tillhörande garageutbyggnad är uppförd i en våning vilandes på en betonggrund. Fasaden består av en falurödfärgad locklistpanel med vitmålade knutbrädor. De kvadratiske fönstren samt dörrar har försetts med vita brädfoder. Förutom en ytterdörr i ek har långsidan som vetter mot väster försetts med tre stora träportar med två dörrblad vardera. Av dessa leder två in till garaget. Det enkla sadeltaket har klätts med bruna betongpannor, vitmålade vindskivor och svarta hängrännor i plåt.

### *Omgärdningar och grindar*

Så gott som hela kyrkogården omgärdas sektionvis av en stor variation av buskar, häckar, murar och staket. Den södra sidan av den gamla kyrkogården avskiljs från landsvägen med en kallmurad stenmur. Denna utgör kanten till den förhöjda platå som den gamla kyrkogården består av. På murkrönet har en häckrad planterats. I stenmuren sitter dessutom en sten med en inhuggen text som lyder:

”år 1808 då Doc Simon Nibelius var prost och kyrkoherde samt Anders Johansson på Kullbacken o Eric Ersson i Kyrkb kyrkvårdar upsates muren omkring denna kyrkogård af Kristophers Anders Ersson i Arkhyttan som ock ristat denna sten”.

Stenmuren löper sedan söderut längs de södra delarna av områdena 2A,



Del av den kallmurade gråstensmuren som följer den gamla kyrkogården.



Rappade grindstolpar framför kyrkan.



Norr om kyrkan öppnar kyrkogården upp sig mot det flacka jordbrukslandskapet.

4A och 4C. Denna sektion av muren är fristående och saknar planteringar i krönen. Kyrkogårdens sydöstra tomtgräns närmast skolan består av yviga häckar, där nya häckplantor satts längs område 3F. Samma typ av häck löper sedan norr om minneslunden och askgravplatsen, där den skapar en barriär mot den grannliggande jordbruksfastigheten. Denna yviga häck övergår sedan till en tät formklippt granhäck som löper längs område 2D's nordöstra gräns, där den skiljer gravområdet från servicebyggnaden. Området väster om begravningskapellet, det vill säga område 1A's norra gräns, har förutom ett par träd lämnats helt öppet och har vare sig häckar eller andra inhägnader. Den nordvästra delen av den gamla kyrkogården har däremot försetts med kraftiga och yviga häckar som angränsar mot församlingshemmet. Utrymmet mellan de två vitrappade 1700-talsgravkoren har försetts med ett smitt järnstaket.

Kyrkogården har sammanlagt sju ingångar, varvid samtliga flankeras av höga vitrappade grindstolpar med svartmålade plåthuvar. Två av dessa ingångar finns direkt väst och nordväst om kyrkan och leder mot parkeringen. Ytterligare fyra finns längs kyrkogårdens södra gräns, som vetter ut mot landsvägen. Av dessa återfinns en direkt söder om kyrkan, två stycken på område 2A respektive 2E's södra del, samt en ingång i område 4C's nordvästra hörn. Den sista av de sju ingångarna ligger åt sydost i område 3, och leder ut mot Stora Skedvi Skola. Samtliga grindstolpar har försetts med dubbla grindblad av svartmålat järn, där de två grindarna väster om kyrkan är mest dekorativa. Grinden i anslutning till vapenhuset har dessutom försetts med ett vapensköldliknande ornament föreställande två lejon i plåt. Denna sköld pryds



Unga lönnar på område 1A, som utgör den gamla kyrkogårdens norra gräns ut mot det öppna landskapet.



Område 2B med sin stora kastanj och höga tujor.



Exempel på tappställe på område 1E.

med Karl XIV:s namnchiffer, Dalarnas vapen och året 1818.

### *Tappställen och skötselstationer*

Kyrkogårdens tappställen är i regel enkelt utformade med en tapp för vatten, en vashållare samt en vattenkanna i hårdplast. I anslutning till flera tappställen finns även återvinningsstationer med sopsorteringskärl, även dessa i hårdplast. På den gamla kyrkogården återfinns tappställen i direkt anslutning till grinden söder om kyrkobyggnaden, i område 1B's västra respektive östra hörn, samt i område 1E's norra respektive östra hörn.

Den mellersta kyrkogården har fyra tappställen fördelade på område 2A's västra hörn i anslutning till grinden, på område 2C's nordvästra del, samt på område 2E's södra del respektive mitt.

Den borte kyrkogården är försedd med tre tappställen, varvid ett återfinns i anslutning till minneslundan, ett intill grinden där områden 4A och 4C möts, samt ett tappställe på gränsen mellan områden 4C och 3.

### *Växtlighet*

Förutom rygghäckar av olika slag förekommer en stor variation av lövträd och planteringar på Stora Skedvis kyrkogård. Användandet av olika träd- och busktyper skiljer sig markant åt från område till område, vilket skvallrar om kyrkogårdens etappvisa utvidgningar under det senaste århundradet. Den gamla kyrkogården bestående av områden 1A-1F, saknar i stora drag planteringar och blomsterrabatter. Denna avsaknad av varierande växtlighet är typisk för kyrkogårdar anlagda innan det förra sekelskiftet. Istället utgörs den huvudsakliga vegetationen av en trädkrans bestående av främst lönnar, som löper längs områdets norra, västra och södra gräns. Utöver dessa stora lövträd finns även en kraftig ek rakt norr om kyrkan i område 1A. Större lövträdstyper som lönn, ek och lind har varit vanligt förekommande på Sveriges äldre kyrkogårdar



Område 2C är placerat å en lätt sluttande ås mellan de allmänna varven på område 2B och 2D. Här har samtliga gravvårdar ramats in av täta formklippta häckar.

och får ses som representativa för kyrkogårdar runtom i Dalarna under 1700- och 1800-talet.

Den mellersta kyrkogården, bestående av områden 2A-2E, har även det försetts med ett flertal träd. Här är dock användandet av buskar och häckar mer påtagligt än på den gamla kyrkogården närmast kyrkan. Förutom en lång rad unga lindar som växer på område 2A's södra del längs stenvuren, domineras den mittersta kyrkogården av en hundraårig kastanj som breder ut sig över område 2B. Denna kastanj önskades specifikt av arkitekten Lars Israel Wahlman när han utformade kyrkogården 1917 och utgör idag ett av hans få bevarade stildrag på område 2B. Likaså växer en stor tuja i vardera hörn kring områdets gamla allmänna varv.

Område 2C består av två gravvårdslinjer, varvid varje individuell gravrätt omgärdas av symmetriska lågt klippta häckar. Dessa bildar två långa kedjor av nära kvadratiska rum, som alla har en gravvård placerade i sin mitt. Vidare har den nordvästra delen av område 2D givits en nära skogslikande karaktär, då det lilla trekantiga kvarteret helt domineras av högvuxna och kraftiga tujor på stam. Intill dessa växer även en gammal lind. Områdets norra gräns utgörs av en tät formklippt granhäck.



Exempel på varierande trädtyper som förekommer på hela den bortre kyrkogården.



Den lummiga grönskan som omger torget på område 3D's mitt.

Område 4A-4E står för kyrkogårdens bredaste variation när det kommer till träd- och planteringstyper. Förutom en varierande planterad grönska i anslutning till askgravplatsen, minneslunden och det lilla stensatta torget på område 4D's mitt, återfinns en stor variation av lövträd över hela området. Läng stenmuren i söder, över områden 4A och 4C, växer en rad unga rönnar som även fortsätter längs kyrkogårdens östra gräns. I höjd med grinden på område 4E övergår dessa till att istället bestå av unga björkar. Björkarna fortsätter sedan att löpa runt områdets norra del, förbi både minneslunden och askgravplatsen. Även en rad rönnar har planterats som avskiljare mellan områden 4D och 4E. Vidare har en liten allé av åtta stycken lindar planterats på område 4C's norra del. Denna allé leder från grinden på områdets västra hörn, till det stensatta torget på område 3's mitt. Intill detta torg växer dessutom en lönn.

Utöver detta finns även en rad lövträd, troligen alm, planterade på område 4B's norra sida. Den svängda gångstigen som leder fram till den runda minneslunden flankeras av två ornäsbjörkar, som i sin tur omgärdas av blomsterplanteringar som löper runt hela minneslunden. Likaså omgärdas askgravplatsen av en stor variation av yviga buskar och planteringar, som samtidigt utgör en skiljeväg till minneslunden i söder.



Vy över askgravplatsen.



Vy över minneslunden.

### Anslutande infrastruktur

Kyrkan och kyrkogården ligger centralt i Kyrkbyn, med landsvägen löpandes längs kyrkogårdens södra gräns i väst-östlig riktning. Då bygden saknar järnväg eller andra större transportleder utgör landsvägen den enda och livsavgörande kommunikationen med kringliggande närområden. I väst leder landsvägen genom Gustafs och vidare ut mot riksväg 70, medan den åt öster länkar samman Stora Sk edvi med riksväg 69 som går mot både Falun i norr och Hedemora eller Säter i söder.

### *Särskilt framträdande karaktärsdrag*

Ser man till detaljerna så finns ett flertal viktiga särdrag att skåda på Stora Skedvi kyrkogård. Många gravvårdar på kyrkogården bär by- eller gårdsnamn, ett viktigt dokument för bygdens historia. Dessa namn kan på ett påtagligt vis förankra kyrkogården i geografin och skapar förståelse för vilka som historiskt nyttjat den som begravningsplats. Ett flertal äldre gravar med enbart kvinnonamn återfinns också, vilket är ett viktigt karaktärsdrag då dessa historiskt sett varit ovanliga och kan hjälpa framtida generationer att få en uppfattning om bygdens kvinnor





Gravvård bärandes gårdens namn snarare än en enskild individ eller familj.

och samtidigt belysa deras historia på ett mera pedagogiskt tillvägagångssätt. Detta är i dagsläget inte minst viktigt då kvinnohistoria i allmänhet varit ett eftersatt område.

Kyrkogården har tidigare haft ett flertal områden avsedda för allmänna varv, däribland märks områdena 1B, 1D, 1E, 1F, 2B och 2D. De allmänna varven har alltså stundvis utgjort en väsentlig del av begravningsplatsens yta, varvid nära nog samtliga av dessa gravrader idag plockats bort. Områden 1B och 1D består idag av tomma gräsytor, medan områden 1E och 1F omvandlats till områden för enskilda gravrätter. Det är således bara i områdena 2B och 2D som denna typ av gravvårdar fortfarande förekommer, och även här i mycket liten utsträckning. Detta medför att de fåtal bevarade gravvårdar av denna typ tillskrivs ett mycket högt bevarandevärde. De allmänna varven förmedlar inte bara ett svunnet gravskick ur svensk begravningshistoria, utan representerar samtidigt individer som många gånger kommit från en mindre bemedlad samhällsgrupp. De allmänna varven bidrar därför till att ge en så komplett bild som möjligt av Stora Skedvis gångna socioekonomiska strukturer.

Ett annat särdrag som hittills bara uppmärksammats i St.Skedvi och i Gustafs, är traditionen att på familjegravar enbart ha gårdens namn. Sålunda finns det gravvårdar dedikerade till exempelvis Sporrgården, Lassgården och Kullbacken, utan att de bär namn efter en enskild individ eller specifik familj. Dessa namn har inte heller nödvändigtvis använts som gårdsnamn i den klassiska bemärkelsen, vilket gör denna typ av gravvård säregen för just trakten kring Skedvi.



Foto: St. Skedvi kyrka från sydväst, första halvan av 1900-talet. Fotograf: Josef Eriksson. Gävleborgs läns museums bildarkiv.



## Kulturhistoriskt sammanhang

Följande kapitel består av redogörelser av olika kulturhistoriska sammanhang som bedöms ha haft en inverkan på begravningsplatsernas tillkomst, utveckling och formgivning. Sammanhangen behandlar de specifika begravningsplatserna men även begravningsplatser mer generellt för att bygga en större kontext och faktabakgrund. Ytterligare görs en kort redogörelse för St.Skedvis viktigaste bygdehistorik för att ge en lokalhistorisk förankring.

Kyrkogårdens huvudsakliga utvidgningsområden sedan 1800-talets mitt



## HISTORIK

## Sammanfattande kronologi

<i>Tid</i>	<i>Händelse</i>
<b>Förhistorisk tid?</b>	Enligt den lokala traditionen ska gravplatsen vid kyrkan ha betydligt äldre anor än själva stenkyrkan som uppfördes på 1200-talet. <sup>1</sup>
<b>1300-1400-tal-</b>	Den äldsta delen av den nuvarande stenkyrkan uppförs, bestående av en rektangulär byggnad av gråsten utan valv. <sup>2</sup>
<b>1400-talets senare hälft.</b>	Påbyggnad med tegelförband, samtidigt som valv uppförs över långhuset. <sup>3</sup>
<b>1600-tal</b>	Den geometriska jordebokskartan visar att kyrkogården ännu bara sträcker sig öster om kyrkan. <sup>4</sup>
<b>1600-1700-tal</b>	Begravningar inne i själva kyrkorummet ska ha varit vanligt förekommande under denna period. Dryga 27 gravhällar i gjutjärn eller sten ska ha tillkommit under perioden. Flertalet av dessa finns ännu bevarade. Begravningar inne i kyrkan ska ha upphört helt 1783. <sup>5</sup>
<b>1616</b>	År 1623 omtalas att en kyrkogårdsport, en så kallad stiglucka, uppförts 1616. <sup>6</sup>
<b>1658</b>	Tillbyggnad av kyrkan mot norr, ett sidoskepp tillkommer, dock utan välvning. <sup>7</sup>
<b>1683</b>	Tillbyggnad av kyrkan mot söder, ytterligare ett sidoskepp tillkommer. Nu tillkommer även valv. <sup>8</sup>
<b>1691-1696</b>	Sakristian byggs. <sup>9</sup>
<b>1704</b>	Två portaler muras i kyrkogårdsmuren. Den ena framför kyrkans huvudentré, och den andra ut mot landsvägen. <sup>10</sup>
<b>1726</b>	Abraham Hülpers antecknar vid sitt besök 1757 att klockstapeln som står bredvid kyrkan renoverades senast 1726. Bara år efter Hülpers besök rivs dock denna och kyrktornet börjar byggas. <sup>11</sup>
<b>1735</b>	Tillbyggnad av kyrkan i öster, samtidigt som nuvarande kor uppförs. <sup>12</sup>

1 Carlsson, S. m.fl. Stora Skedvi - Andra delen, 1976. s.177-179

2 Ekström, G. Stora Skedvi Kyrka. 1952

3 Ibid

4 Carlsson, S. m.fl. Stora Skedvi - Andra delen, 1976. s.177

5 Carlsson, S. m.fl. Stora Skedvi - Andra delen, 1976. s.178

6 Carlsson, S. m.fl. Stora Skedvi - Andra delen, 1976. s.178

7 Ahlberg, H. Dalarnas kyrkor. 1996. s.262

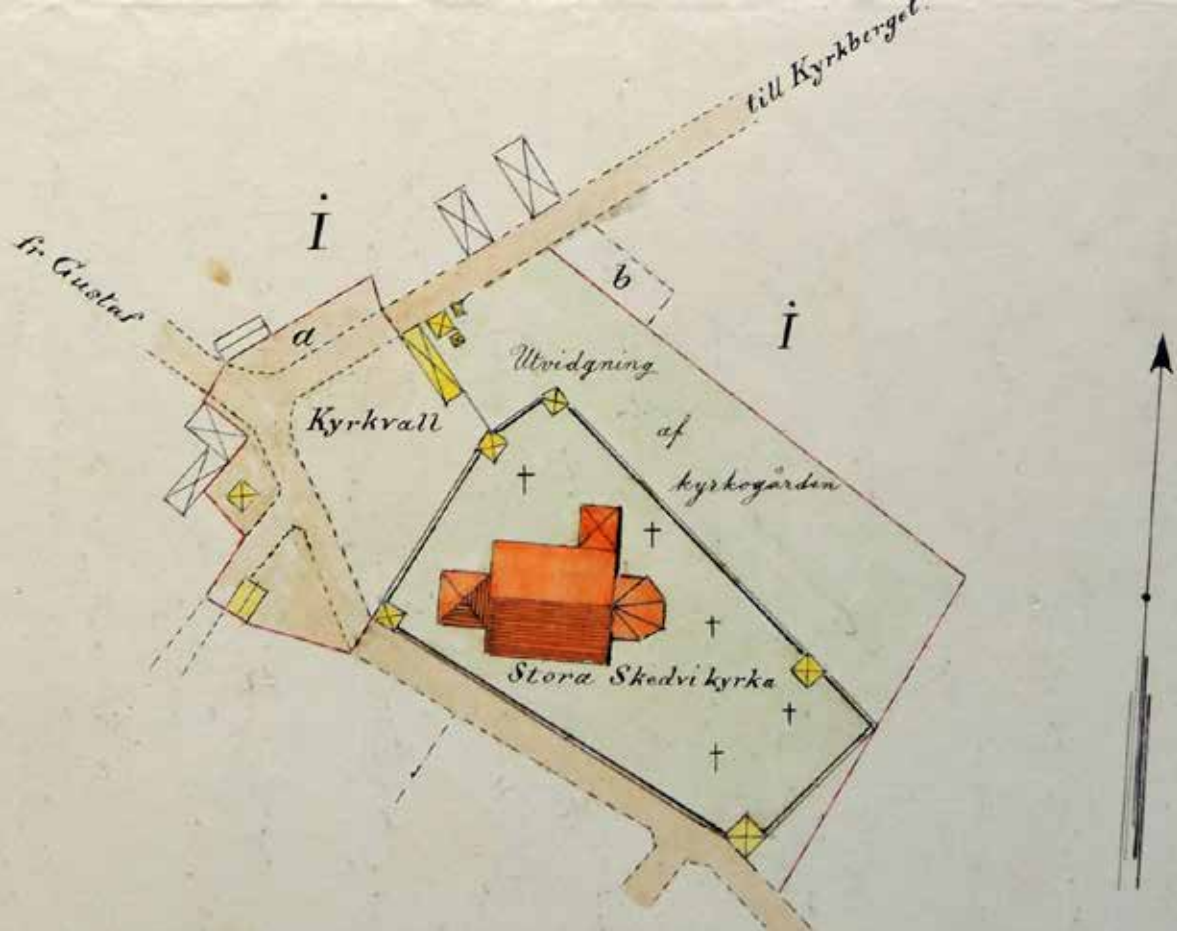
8 Ibid

9 Ibid

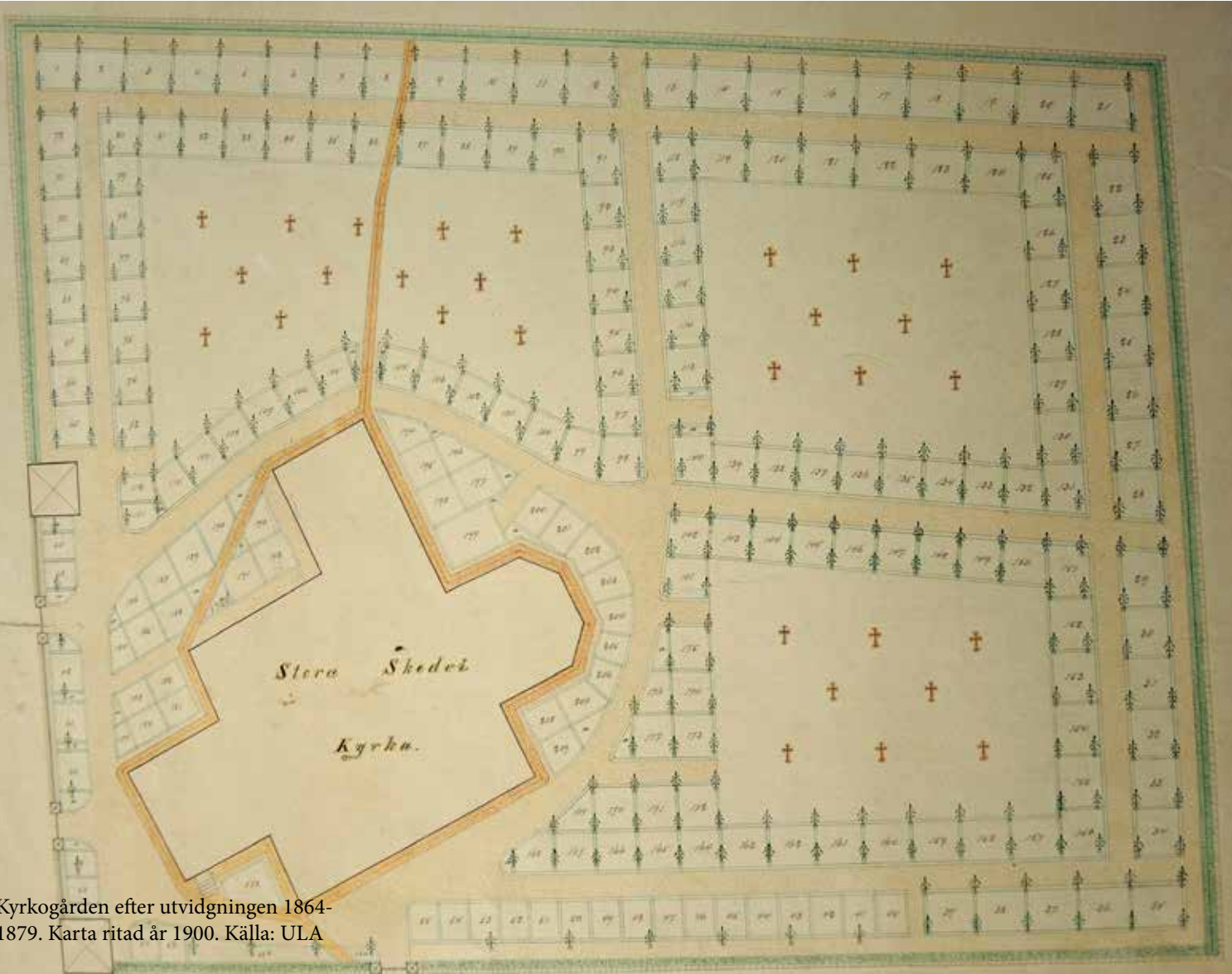
10 Carlsson, S. m.fl. Stora Skedvi - Andra delen, 1976. s.178

11 Hülpers, A. Dagbok öfweer en resa. 1957. s.70

12 Ekström, G. Stora Skedvi Kyrka. 1952



Ovan: Karta visandes kyrkogårdens tomtröns innan utvidgningen 1864-1879. I sydöstra hörnet finns ett benhus inritat, som troligen revs i samband med utvidgningen norrut. Källa: ULA



Kyrkogården efter utvidgningen 1864-1879. Karta ritad år 1900. Källa: ULA

<b>1761-1764</b>	Enligt Abraham Hülpers läggs grunden till tornet 1761, bara fyra år efter att han själv besökt kyrkan. <sup>13</sup> Tornspiran får spånbeklädnad och det gamla kyrktaket över långhuset rivs och murkrönen höjs med tegel (1,20 m) och nytt tak uppförs. <sup>14</sup> Gamla klockstapeln rivs troligen i samband med detta.
<b>1771</b>	Den andra portalen framför kyrkan muras. Sedan 1704 har det funnits två liknande portaler. Samtliga tre försågs med portar av stående brädor och färistgaller för att förhindra betesdjur från att ta sig in på kyrkogården. <sup>15</sup>
<b>1778</b>	1700-talets omstrukturering av kyrkogården medför att enskilda gravar till stor utsträckning blir populära i St.Skedvi. Till den grad att biskop Lars Benzeltjärna vid en visitation anmärker att <i>"ett sådant gräfwande på flera ställen är alldeles stridande emot det goda och annorstädes allment antagna begrafningssätt för hwarf"</i> . <sup>16</sup> Biskopen är alltså skeptisk till att man just i Skedvi föredrar egna enskilda gravrätter framför att begravas i de allmänna varven.
<b>Sent 1700-tal</b>	De båda gravkoren framför kyrkan byggs. Det ena dedikerat till kyrkoherden Hartzell med maka, och det andra byggdes åt bergmästare Anders Lundströms familj. Det senare gravkoret togs aldrig i bruk och skänktes 1832 till att användas som bisättningshus. Hartzells gravkor omvandlades någon gång senare, och har tidvis brukats som förvaringsbod. <sup>17</sup>
<b>Tidigt 1800-tal</b>	Prosten Simon Nibelius driver igenom utökning av den befintliga kyrkogården åt öster. <sup>18</sup>
<b>1807, 5 Januari</b>	Ett köpekontrakt signeras där Johan Ericsson i kyrkbyn, änkan Anna Andersdotter och Johan Ersson säljer tomt till församlingen, avsedd för att utvidga kyrkogården. <sup>19</sup>
<b>1808</b>	En sten i den gamla kyrkogårdsmuren bär inskriptionen "år 1808 då Doc Simon Nibelius var prost och kyrkoherde samt Anders Johansson på Kullbacken o Eric Ersson i Kyrkb kyrkvårdar upsates muren omkring denna kyrkogård af Kristophers Anders Ersson i Arkhyttan som ock ristat denna sten".
<b>1825</b>	På den låga muren mot kyrkvallen sätts det nu upp ett gjutjärnsstaket. Vid samma tillfälle byts de tre kyrkportarna i trä och ersätts av grindar av gjutjärn. <sup>20</sup>
<b>1850</b>	Som en följd av St.Skedvis rekordsnabba tillväxt växer ett allt större behov för en större kyrkogård. Kyrkoherden Carl Wilhelm Park skriver ett brev till sin kommande efterträdare att en utvidgning av kyrkogården är församlingens mest angelägna problem att hantera. <sup>21</sup>

13 Hülpers, A. Dagbok öfweer en resa. 1957. s.70

14 Ahlberg, H. Dalarnas kyrkor. 1996. s.263  
Ekström, G. Stora Skedvi Kyrka. 1952

15 Carlsson, S. m.fl. Stora Skedvi - Andra delen, 1976. s.178

16 Carlsson, S. m.fl. Stora Skedvi - Andra delen, 1976. s.177

17 Carlsson, S. m.fl. Stora Skedvi - Andra delen, 1976. s.178

18 Carlsson, S. m.fl. Stora Skedvi - Andra delen, 1976. s.177

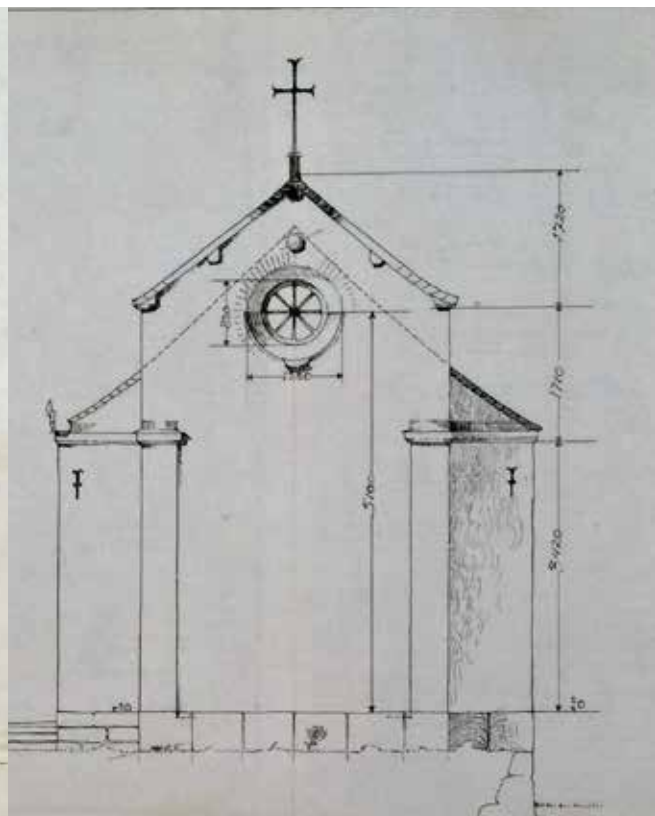
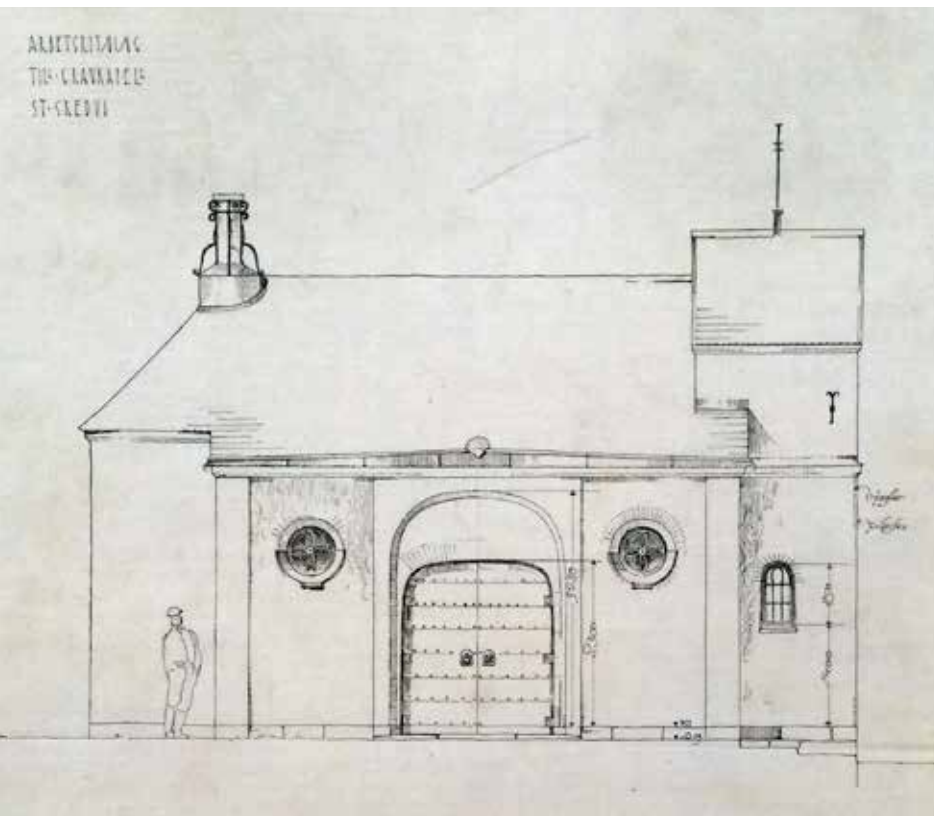
19 ULA: Köpekontrakt. 1807-01-05

20 Carlsson, S. m.fl. Stora Skedvi - Andra delen, 1976. s.178-179

21 Carlsson, S. m.fl. Stora Skedvi - Andra delen, 1976. s.179



Vy från klocktornet, ca 1950. Lägga märke till den bortre kyrkogården i vänstra hörnet som precis blivit anlagd. Källa: Vykort ur Dalarnas museums bildarkiv



Lars Israel Wahlmans ritningar till begravningskapellet från 1918. Källa: ULA



<b>1860</b>	Spirans spån ersätts med plåt. Tornmuren järnbandas. <sup>22</sup>
<b>1864-1879</b>	En större utvidgning av kyrkogården genomförs i samband med ett laga skifte. Utvidgningen görs längs kyrkans norra och östra sida. Kyrkogården konstaterades efteråt vara stor nog att räcka för all framtid, med plats för 2036 gravar. <sup>23 24</sup>
<b>1883</b>	Förslag om uppförande av likbod med utrymme för ved- och kolförvaring ritas. <sup>25</sup> Förslaget inspireras till stil av de två befintliga gravkapellen, men tros aldrig ha genomförts.
<b>1911-1915</b>	Prosten Sandelius understryker behovet för att utvidga kyrkogården och att långtgående planer för detta redan är i rullning. <sup>26</sup>
<b>1917</b>	Planer på en kyrkogårdsutvidgning planerad av Sandelius åren innan träder nu i kraft och den mellersta kyrkogården anläggs enligt ritningar av Lars Israel Wahlman. Wahlman översåg sedan även en stor restaurering av kyrkobyggnaden under 1920-talet. <sup>27</sup>
<b>1919</b>	Ett gravkapell, även det ritat av Wahlman, uppförs på den nyligen utvidgade kyrkogårdsdelen. Kapellet miste senare sin funktion och brukades som maskin- och verkstadshall. <sup>28</sup>
<b>1941, 8 December</b>	Familjen Hedlund är villiga att sälja delar av sin mark till församlingen, med anledning av en framtida kyrkogårdsutvidgning. <sup>29</sup>
<b>1940-tal</b>	Kyrkogården utvidgas österut och får sin nuvarande gräns mot skolan. <sup>30</sup>
<b>1955, 17 September</b>	Förslag inkommer om att uppföra ekonomitrymmen i anslutning till kyrkogården. En byggnad med personalutrymmen, toaletter och redskapsförråd föreslås, tillika ett uppläggningsområde för jord och grus med boxar i etternit. <sup>31</sup>
<b>1957</b>	Som följd av det ökade intresset för kremeringar tillkommer nu en urngravplats som anläggs på den gamla kyrkogården. <sup>32</sup>
<b>1965</b>	Kyrkogårdsområdet som tillkommer på 1940-talet breddas med nya gravkvarter åt norr. <sup>33</sup> Ritningar för utvidgningen finns klara redan fem år tidiga, och tillhandahålls av landskapsarkitekten Rune Wilson. <sup>34</sup>

22 Ahlberg, H. Dalarnas kyrkor. 1996. s.263

23 Carlsson, S. m.fl. Stora Skedvi - Andra delen, 1976. s.177

24 ULA: Utvidgningsförslag på kyrkogården. 1865-11-03

25 ULA: Carlsson. 1893-XX-XX

26 Carlsson, S. m.fl. Stora Skedvi - Andra delen, 1976. s.179

27 Carlsson, S. m.fl. Stora Skedvi - Andra delen, 1976. s.179

28 Carlsson, S. m.fl. Stora Skedvi - Andra delen, 1976. s.179

29 ULA: Andersson, Werner. Försäljningsförslag. 1941-12-08

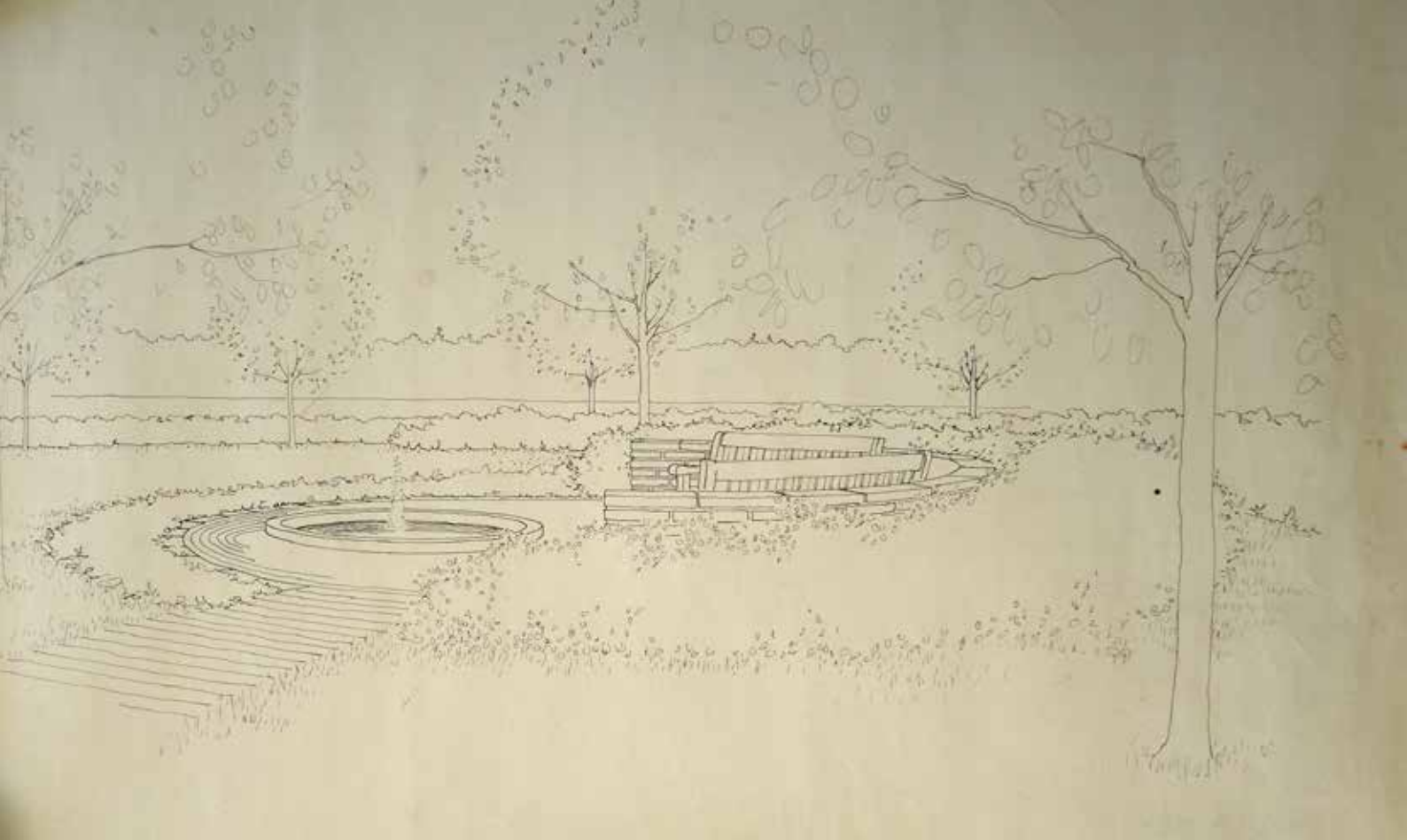
30 Carlsson, S. m.fl. Stora Skedvi - Andra delen, 1976. s.179

31 ULA: Beskrivning på förslag till byggnad. 1955-09-17

32 Carlsson, S. m.fl. Stora Skedvi - Andra delen, 1976. s.179

33 Carlsson, S. m.fl. Stora Skedvi - Andra delen, 1976. s.179

34 ULA: Wilson, R. Förslagsritning till utvidgning 1960-05-02



Lundqvists perspektivskiss över den nya minneslund. Ritad 1986.  
Källa: ULA



Foto från ca 1940-1950-talet visandes en stor samling gjutjärnskors längs kyrkans norra vägg. Flera av dessa återfinns idag bevarade på vinden till ett av gravkoren. Foto till vänster av Folke Forslund



1981	Kyrkans tornspira täcks med kopparplåt. <sup>35</sup>
1987, 25 Januari	Arbetsbeskrivning för anläggandet av en damm och en så kallad meditationsplats (minneslund) tas fram. Ritningarna levererades av landskapsarkitekten Lennart Lundqvist i Uppsala redan året innan. <sup>36</sup> Bland annat beställs nu också sju stycken parksoffor i gjutjärn från Nävekvarn. <sup>37</sup>
1989	Nu beläggs även långskeppets tak med kopparplåt, på samma sätt som gjorts med tornhuven några år tidigare. <sup>38</sup>

35 Ahlberg, H. Dalarnas kyrkor. 1996. s.263

36 ULA: Lundqvist, L. Idéskiss, minneslund. 1986-01-22

37 ULA: Arbetsbeskrivning. 1987-01-25

38 Ibid



Flygfoto från 1950-talet visandes Kyrkbyn som omges av öppna åkermarker. Lägga märke till kyrkogården i bildens mitt. Källa: Vykort ur Dalarnas museums bildarkiv.

## St. Skedvi som historisk kontext

Stora Skedvi är en av Dalarnas äldsta kända socknar med tidigmedeltida rötter. År 1268 omnämns socknen som Scedui, som med tiden skulle komma att omarbetas till Skedvi.<sup>1</sup> Även kyrkplatsen räknas till en av länets äldsta och ska enligt lokala traditioner ha varit brukad ända sedan järnåldern, även om fasta belägg för detta saknas i dagsläget. Markerna kring bygden har alltid dominerats av rikligt jordbruk och socknen omgärdas av en krans av järnframställningsplatser och gruvor. Flera av dessa hyttplatser var aktiva redan under medeltiden, varvid järnbruket vid sidan av lantbruket varit sockenbornas viktigaste sysselsättning.

### *Jordbruket*

Stora Skedvi tillhör en traditionellt väldigt välmående jordbruksbygd och jordarna i socknens södra del har troligen brukats allt sedan järnåldern. Jordbruket som sådant hänger i stora drag samman med Tunaslätten och det bälte av bördig åkermark som följer den södra delen av Dalälven. Med så rika jordar är det inte konstigt att jordbruket i alla tider varit en väsentlig del av bygdens ekonomi och sysselsatte således en stor andel av befolkningen. Detta speglar sig idag inte minst genom den stora andel gravvårdar som bär titlar som hemmansägare.

### *Bergsbruket*

Stora Skedvi ligger i gammal bruksbygd och dess befolkning har under lång tid livnärt sig på allt från gruvdrift till gjutning och smide. Traditionen att bryta järnmalm och etablera hyttor har medeltida anor i de flesta byar runt om i socknen och märks inte minst på de många platsnamn som än idag används. Däribland märks Bispberg, Gussarvshyttan, Ingarvshyttan, Anstahyttan och Arkhyttan för att nämna ett fåtal platser som tidigare haft en eller flera aktiva hyttor. Däribland märks Bispberg, Gussarvshyttan, Ingarvshyttan, Anstahyttan och Arkhyttan för att nämna ett fåtal platser som tidigare haft en eller flera aktiva hyttor. Förutom järnhantering har även kopparförädling förekommit i socknen, med exempel på ett flertal hyttor i och kring Klingsbo som redan på 1370-talet omnämns som aktiva.<sup>2</sup> På så vis har Skedvi socken haft en fot i både Järnbergslagen och det mer falucentrerade koppar-

1 Olofsson, L. Gårdar och byar i Stora Skedvi socken. 1993 .s.9

2 Olofsson, L. Klingsbo i Stora Skedvi. 1986. s.59



bergslagen. Även Lövåsens silvergruva är värd att nämna i detta sammanhang, då den med sitt tillhörande silververk inte bara var en viktig industri för orten, utan även bidrog till viktiga statliga intäkter under 1500- och 1600-talen.

De historiska bergslagsbyarna i södra Dalarna har generellt mycket gemensamt som skapat förutsättningar för en lukrativ järnbruksbygd. Därbland märks de många och malmrika berg, vars ådror karvar sig genom landskapet. Sedan har den rika tillgången på skog, således bränsle till hyttorna, varit en avgörande faktor. Likaså har tillgången till älven, både som transportled och som energikälla för de otaliga stånghamrar och maskiner, varit livsviktig för att kunna hålla en stadig och kvalitetsmässig produktion som utan svårighet konkurrerade på den svenska järnmarknaden.

Redan på 1600-talet kom dock många hyttor att kallna till följd av akut skogsbrist, då träkolen i allt större grad prioriterades för falu gruvnas räkning. Den stora bruksdöden på 1800-talet, och senare även den snabba centraliseringen av järnproduktionen till större järnverk, var två andra faktorer som kom att slå ut så gott som all kvarvarande järnbearbetning i socknen. Inklämd mellan de expanderande järnverken i Domnarvet och Långshyttan, kom St. Skedvi under det tidiga 1900-talet att tappa allt fler arbetstillfällen till de större koncernerna.

### *Andra småindustrier*

Utöver de större näringarna inom jord- och järnbruket har en rad småskaliga industrier frodats i trakten. Under det tidiga 1900-talet bedrevs ett flertal sågverk längs älven och mindre vattendrag, och utgjorde stundvis en viktig sysselsättning för bygdens folk. Sågar har periodvis funnits ibland annat i Pingbo, Arkhyttan och Lövåsen. Enbart sågen i Lövåsen hade vid slutet av 1960-talet ett 20-tal anställda.

Andra industrier som varit inflytelserika aktörer i socknen är Landsbro tegelbruk i Hysta och Trollbo Cement. Trollbo cement går idag under företagsnamnet Meag VA-System AB. Tegelbruket avvecklades helt 1968 efter att ha varit aktivt i dryga 70 år. Cementvarufabriken i Trollbo å andra sidan, som främst riktat in sig på dränerings- och avloppsrör, är fortfarande en betydelsefull arbetsgivare på orten.<sup>3</sup> Längs älven har det även funnits ett flertal sågar och andra småindustrier som gagnades av älvens kraft.

Fäggeby flottbro runt förra sekelskiftet. Lägg märke till flottningstimret som flyter förbi på älven. Fotograf: Thorvald Gehrman.

Källa: Tekniska museet

3 Carlsson, S. Hyenstrand, Å. Stora Skedvi- Första delen. 1972. s.144-149



St.Skedvi kyrka med kyrkogård år 1909 från norr.  
Källa: ATA, Stockholm.

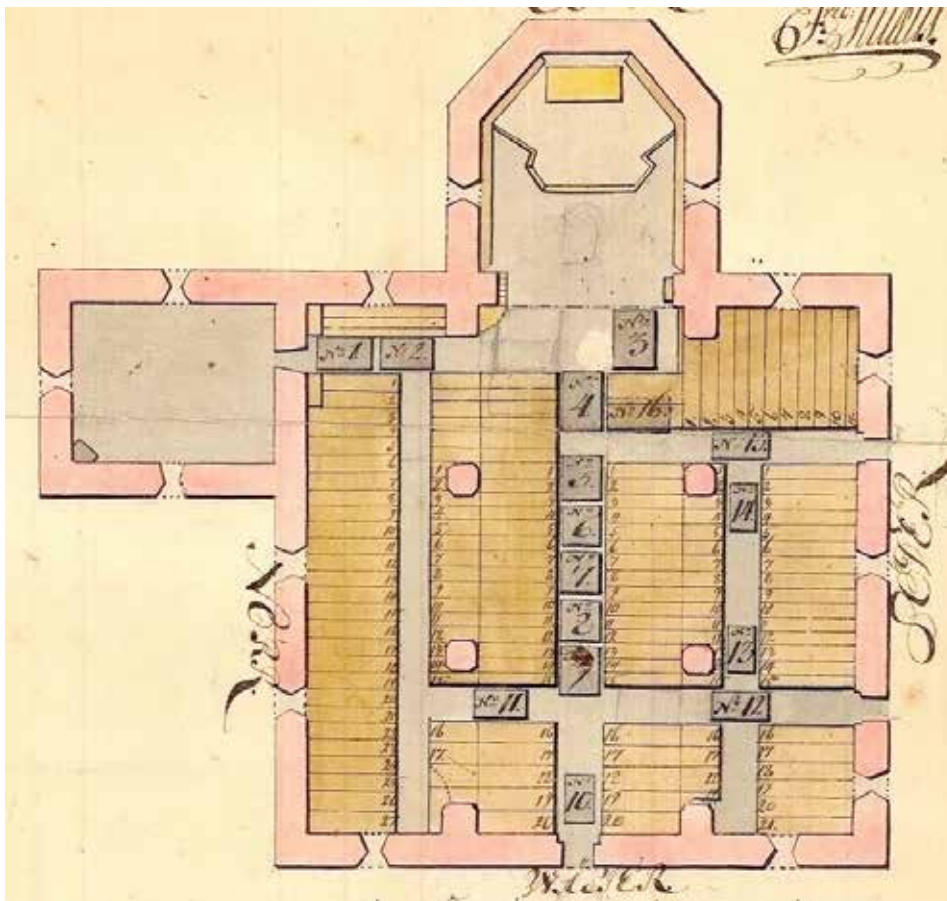
## KYRKOGÅRDSHISTORIA

### *Äldre gravskick i St.Skedvi*

Idag finns inga kvarvarande spår av gravskicket på Stora Skedvi kyrkogård från tiden innan 1800-talets mitt, men man kan anta att det här har funnits en begravningsplats lika länge som bygden haft en kyrka. Flera äldre uppgifter menar dessutom att gravplatsen kan vara betydligt äldre än kyrkobyggnaden, som ska ha anlagts på 1200-talet.

Gravkartor och regelrätta uppmätningar av kyrkogården finns inte att tillhandahålla förrän det sena 1800-talet. Således är det svårt att spekulera i kyrkogårdens utsträckning eller utförande dessförinnan. Med säkerhet kan dock sägas att de äldsta delarna av kyrkogården återfinns närmast kyrkobyggnaden.

Med undantag för personer som gjort något mycket speciellt för kyrkan, så som stora donatorer, helgon och kungligheter begravdes personer från alla samhällsklasser i regel ute på kyrkogården. Å andra sidan hade olika platser på kyrkogården olika status. Söder om kyrkobyggnaden och intill koret fanns i regel de förnämsta gravplatserna. Även om denna tradition gradvis försvann under 1800-talet finns än idag en större samling äldre ståndsmässiga gravvårdar placerade kring koret i i Stora Skedvi. Här märks flera prominenta kyrkoherdar, officerare vid Dalregementet, häradssdomare och andra individer som en gång hållit höga administrativa ämbeten.



Detalj från gravkarta uppritad 1744, där mörkgråa rutor visar gravar under kyrkgolvet. Källa: ULA

#### *En sanitär begravningsplats*

Fram till 1700-talet anlades nya kyrkogårdar vanligen i direkt anslutning till en kyrkobyggnad. I städerna och de större samhällena låg kyrkan vanligtvis centralt, vilket medförde att de flesta begravningar skedde mitt i staden. Högreståndspersoner begravdes till och med inuti kyrkobyggnaderna.<sup>4</sup>

#### *Upplysningstidens renlighetsideal*

Den konstanta närheten till jordfästningar och döden mottogs inte väl av upplysningstidens nya renlighetsideal. Begravningar i tät bebyggelse, och särskilt inuti kyrkobyggnader lyftes fram som ett allt större sanitärt problem. Inspirationen kom från läkare och hygieniker i andra europeiska länder samt från Martin Luther, som redan på 1500-talet förespråkade begravningsplatser utanför staden. Särskilt tongivande i den svenska debatten var prästerskapet, som förfasades av smittoriskerna med begravningar inuti kyrkan.<sup>5</sup>

#### *Riksdagsbeslut om förändrade kyrkogårdar*

I Sverige fick de nya idéerna om renlighet gehör från staten. 1783 upprättades ett allmänt förbud mot försäljning av gravplatser inuti kyrkobyggnader. 1815 beslöt riksdagen att begravningsverksamheten på befintliga kyrkogårdar i städer skulle avvecklas snarast möjligt. Församlingarna uppmanades därför att uppföra nya begravningsplatser i utkanterna av bebyggda områden. Till följd av detta uppfördes flera nya begravningsplatser utanför de största städerna.<sup>6</sup>

4 Bucht, 1992, s.27-28, Andreasson, 2002, s.19, Theorell m.fl., 2001, s.14-15

5 Ibid

6 Ibid



Några av flertalet bevarade gravhällar inne i kyrkorummet.

#### *Utvecklingen i St.Skedvi*

Under 1600- och 1700-talet ska ett stort antal begravingar ha genomförts inne i Stora Skedvi kyrka, med uppgifter om att golvet i koret och långskeppet som mest huserat inte mindre än 27 stora gravhällar i gjutjärn eller sten.<sup>7</sup> Detta skvallrar något om Skedvis socioekonomiska styrka under denna period, där många präster, bergsmän och storbönder hade råd och status nog för att jordfästas inne i kyrkorummet. Troligtvis har begravingar under kyrkgolvet förekommit långt innan 1600-talet, då både kyrkan och kringliggande byggd funnits med allt sedan tidig medeltid.

Först 1783 blir det av praktiska själ förbjudet att fortsätta med gravsättningar under kyrkgolvet, då man på flera håll klagat på obehagliga lukter och sättningar i golven. Inte sällan kunde dock denna långlivade tradition fortleva ute på landsorterna trots förbud, vilket var en av anledningarna till att denna gravsättningsform olagliggjordes 1815.<sup>8</sup> Huruvida skedviborna tog till sig 1783-års, och sedermera 1816-års förbud är ovisst, men begravingar inne i Stora Skedvi kyrka tycks ha avtagit under det sena 1700-talet.

7 Carlsson, S. m.fl. Stora Skedvi - Andra delen, 1976. s.178

8 Bucht, 1992, s.27-28, Andreasson, 2002, s.19, Theorell m.fl., 2001, s.14-15





Den gamla kyrkogården i St.Skedvi omges än idag med kraftiga lövverk av lönn och lind.

#### *Inspiration från trädgårdsarkitekturen*

I samband med att begravningsverksamheten flyttades ut från de äldre, dynamiskt framvuxna stadskyrkogårdarna blev det för första gången möjligt att behandla begravningsplatsen som en planeringsbar, arkitektonisk helhet. Detta mynnade ut i flera olika konkreta sätt att organisera och utveckla befintliga och nytillkomna begravningsplatser. Först och främst ökade trädplanteringen vid kyrkogårdar och nytillkomna begravningsplatser kraftigt under 1800-talet. Trädplanteringen fyllde först en hygienisk funktion då träden ansågs rena luften från sjukdomar och gifter. Med tiden blev träden också ett viktigt estetiskt inslag då våra kyrkogårdar mer och mer fick det kombinerade syftet som parker.<sup>9</sup>

#### *Samband med trädgårdsplanering*

Stilmässigt följde nytillkomna begravningsplatser de strömningar som rådde inom trädgårds- och parkplaneringen under 1800-talet. Innan 1850 fick begravningsplatserna generellt strama och symmetriska planer. Begravningsplatserna inramades ofta av trädkransar och gravvårdarna placerades ofta på raka linjer. Ett fåtal kyrkogårdar planerades med inspiration från den engelska parkstilen, som kännetecknas av slingrande gångvägar, storslagna omväxlingar mellan öppet och stängt landskap, friare placering av gravvårdar samt med förekomsten av olika paviljonger.

<sup>9</sup> Andreasson, 2007, s.28, Theorell m.fl., 2001, s.497, Feltelius, 2007, s.15, Bucht, 1992, s.29



Den äldre kyrkogårdens mer dynamiska former speglar sig inte minst genom de varierande gravårdstyperna.

#### *Trädgårdsarkitektur på St.Skedvi kyrkogård*

Ser man till områden 1A-1F som helhet så följer denna del av kyrkogården en äldre, organiskt framväxt struktur som utformats av behov snarare än som en etablerad arkitektonisk plan. Gravkvarteren har på senare tid strukturerats upp i någorlunda enhetliga enheter, men innan 1700-talet torde kyrkogården ha varit mycket sämre strukturerad sett till regelbundna gravvårdslinjer och kvarter. Kyrkogården har med all sannolikhet byggts ut och till under flera etapper allt sedan medeltiden, men de första källorna som berättar om utvidgning av tomten återfinns 1864, då kyrkogården utvidgades nordost om kyrkobyggnaden. Den gamla kyrkogårdens tre huvudsakliga gravkvarter har dessutom under 1900-talet försetts med låga kringlöpande häckar, vilket ger området en något mer modernistisk karaktär. Vanligen saknas denna typ av häckar på kyrkogårdar anlagda innan 1930-talet.

Den mellersta kyrkogården, områden 2A-2E, anlades 1917 och till skillnad från den gamla kyrkogården planlades hela området i ett enda skede. Detta framträder i ett mer konsekvent användande av löphäckar, planterade alléer med jämna mellanrum samt ett mer genomgående nyttjande av terrängens former. Det sistnämnda märks som tydligast genom hur de allmänna varven



Mittersta kyrkogården ritad av L. I. Wahlman.



Område 4D och 4E, med en stor variation av planteringar och trädtyper.



Område 4C med sammanhållna gravårdar som löper parallellt med radhäckar.

i område 2B har placerats i en svacka, som nära nog bildar en liten dal omgärdad av sluttande vallar mitt på kyrkogården. Kastanjen på området mitt var dessutom ett aktivt val från arkitekten Lars Israel Wahlman, vilket idag är ett av de enda bevarade särdragen i de allmänna varven som härstammar från 1917. Utöver den högresta kastanjen har Wahlman även medvetet skapat ett litet grönskande rum i område 2D's nordvästra del, som omfamnas av formklippta träd. Dessa inslag hjälper till att skapa en parkliknande miljö med ett flertal separata rum, alla med sin egen karaktär.

Den tredje sektionen av kyrkogården, huvudsakligen bestående av områden 3-4A-4D, är till formspråk mer återhållsam än den mittersta kyrkogården. Istället för en serie separata gröna rum är detta område mer enhetligt, där rygghäckar utgör stora delar av blickfånget. Detta kompenseras med ett litet stensatt torg i område 4D's mitt, som försetts med både planteringar och parkbänkar för att skapa en lugn och avskild viloplats för kyrkogårdens besökare. Variationen av häckar och trädtyper har även blivit större i jämförelse med den mittersta kyrkogården.



En enskild grav är ofta dedikerad till mer än en person och inte helt ovanligt i form av familjegrav för flera generationer. Här ses Hedins familjegrav i kyrkogårdens nordvästra hörn.



De allmänna varven känns oftast igen på de långa och täta raderna av förhållandevis små gravvårdar. Ulrika Wikströms gravvård från de allmänna varven på kyrkogårdens mitt. Daterad till 1924.

#### *Allmänna och enskilda gravar*

Under 1800-talets sista decennier reformerades det svenska begravningssystemet till att innefatta två olika gravtyper: allmänna och enskilda gravar. De allmänna gravarna uppläts utan avgift under 40 år, lokala avvikelser kunde dock förekomma. De belades ofta i samma ordning som människorna gick bort. När gravrätten gick ut efter 40 år började beläggningen om från början. De enskilda gravarna uppläts däremot till en privatperson för all framtid mot avgift.

Den kronologiska beläggningsordningen som ofta kännetecknar ”den allmänna linjen” eller ”allmänna varv” rotades ursprungligen i ett behov av bättre organisation av kyrkogården. Behovet av striktare ordning sprang ur 1800-talets stora befolkningstillväxt och de hygieniska problem som uppstod på kyrkogårdar i takt med att fler människor begravdes. Kronologisk beläggning brukades även innan 1800-talet och kunde i vissa fall medföra en demokratisering av gravsättningen, då systemet påtvingades alla invånare i vissa socknar. Då kunde torpare vila bredvid brukspatroner. När det senare blev möjligt att köpa sig ur den allmänna linjen uppstod flera bieffekter med systemet. De som hade tillräckligt mycket pengar kunde köpa sig mer attraktiva placeringar på kyrkogården genom att införskaffa en enskild grav för all framtid. De allmänna varven reserverades för de mindre bemedlade. Således kom industrialismens ekonomiskt rotade klassamhälle att följa med människorna ända in i graven. En annan konsekvens av systemet var att det i vissa fall efterföljdes så strikt att inte ens äkta makar fick vila bredvid varandra.<sup>1</sup>

<sup>1</sup> Andreasson, 2012, s.50, Theorell m.fl., 2001, s.17-18, Se ”om allmänna och enskilda gravar” i stycket källor.



Axplock av platsnamn som förekommer på St.Skedvi kyrkogård.

### Församlingsborna

Stora Skedvi församling har medeltida rötter och uppgick så sent som 2010 i Säterbyggdagens församling, en sammanslagning av Säters, Gustafs, Silverbogs och Stora Skedvis tidigare församlingar.

I närtid har kyrkogården i Stora Skedvi främst nyttjats av Skedvi-borna själva, och av befolkningen runt om i socknens flertalet byar och gårdar. Gravvårdarna som finns bevarade idag bär inte sällan platsnamn som: Norrby, Hällbo, Landa, Uppbo, Tyskbo, Översätra, Stocksbro och Fäggeby, bara föra att nämna ett fåtal.

Det finns en lokal tradition som menar att socknen i äldre tider ska ha haft inte mindre än fyra begravningsplatser. Förutom kyrkogården intill Stora Skedvi kyrka ska det alltså ha funnits begravningsplatser intill kapellen vid Orrsta, Hällbo och Rasjö.<sup>2</sup> Även då det finns vissa handfasta belägg för dessa kapells existens saknas konkreta uppgifter i dagsläget. Bland annat finns inga av dessa kapell utritade på 1652 års geografiska avritning över socknen, varvid dessa uppgifter inte kan tas för säkra.

2 Carlsson, S. m.fl. Stora Skedvi - Andra delen, 1976. s.177



#### *Gravårdar i början av 1900-talet*

Från 1800-talets mitt och framåt ökade antalet beständiga gravvårdar på kyrkogårdarna. Detta berodde på en stor befolkningsökning, och att allt fler från arbetarklassen och medelklassen fick råd att köpa gravvårdar i dyrare material. I Sydsverige blev det vanligare med gravstenar. Dessa smyckades ofta med naturromantiska eller medeltidsinspirerade, nygotiska motiv. I Dalarna dominerade troligtvis gravvårdar i trä och gjutjärn.

#### *1890-1900 - Obelisker och kors i granit och diabas*

Kring 1890 inföll en ny rikstäckande trend med strama klassicistiska gravstenar i granit och diabas. De nya gravstenarna var i hög grad industrimässigt tillverkade vid större stenhuggerier och såldes via återförsäljare med hjälp av kataloger och priskuranter. Det blev särskilt vanligt med olika varianter av diabasobelisker och stora kors. Den lokala tillverkningen fortsatte men anpassades efter de stora stenhuggeriernas utbud. På så sätt minskade de regionala särdragen och kyrkogårdarna blev mer likartade över landet.



### 1900-1920 - Bautastenar och stora gravanordningar

Runt sekelskiftet 1900 kom de första storskaliga nationalromantiska gravanordningarna ut på marknaden. Den nationalromantiska trenden växte och under 1910-talet blev bautastenar och andra monumentala gravanordningar med sand och grus vanliga bland välbärgade invånare. De nationalromantiska gravvårdarna föddes ur en kritik mot 1800-talets historiserande blandstilar. Det utbredda bruket av nygotik och nyklassicism ansågs ha lämnat perioden 1850-1890 utan någon egen stil. Kritiken användes för att legitimera tillkomsten av en ny och modern stil anpassad för det nya århundradet.

### 1920-1940 - Enhetlighet i form av bredlåga gravstenar

Kritiken vändes senare under 1900-talet mot nationalromantiken och dess bautastenar, som ansågs plöttriga och överdådiga. Dalarnas länsträdgårdsmästare Rudolf Larsson menade i en debattartikel från 1935 att de stora och påkostade gravmonumenten förvandlat kyrkogården till en taxeringskalender snarare än det sista vilorummet.<sup>3</sup> Från och med 1920-talet ökade andelen kvadratiska bredlåga gravstenar på kyrkogårdarna, till stor del tack vare en intensiv kampanj driven av landets arkitekter, trädgårdsmästare och formgivare i hopp om göra kyrkogården till en mer sammanhållen och enhetlig miljö. De enhetliga gravvårdarna från den moderna epoken 1930-1980 har senare kritiserats för att vara enformiga och för att återspegla en påtvingande kollektivism, där samhället försvarade individuella uttryck och stöpte människor i samma form.

*Tidstypiska gravvårdar från 1900-talets början. Alla gravvårdar som syns ovan är hämtade från en priskurant som distribuerades av F.L. Hellströms stenhuggeri i Örebro 1915. Källa: Dalarnas museum*

3. Dalarnas museums klipparkiv, Borlänge tidning 1935-10-19, länsträdgårdsmästare Rudolf Larsson, kyrkogårdskultur, kyrkogårdarna i Dalarna



Plats för tidigare allmänna varv på område 1D som en gång varit fulla med småskaliga gravvårdar. Idag en tom gräsyta.

### *Gravvårdar i de allmänna varven*

Den generella gravstenskronologin gäller främst gravvårdar och monument som placerats på enskilda gravar. De enskilda gravarna köptes för all framtid, oftast av personer som även kunde kosta på en tidstypisk gravvård i sten. Även om vissa personer sparade länge för att ha råd med en enskild gravrätt och en tidstypisk sten, är den generella gravstenskronologin i mångt och mycket en berättelse om ett välbärgat borgerskap. Gravvårdar i allmänna varv var ofta mer eller mindre obeständiga och småskaliga gravvårdar i trä, järn eller i vissa fall betong. Det är i dag relativt ovanligt med allmänna varvstrukturer där flera av de ursprungliga gravvårdarna inte avlägsnats eller försvunnit till offer för tidens tand. I den mån gravvårdar i allmänna varv finns bevarade kan dessa berätta viktiga berättelser om vanliga människor som annars inte lämnat stora fysiska avtryck på världen eller givits utrymme i historieskrivningen.

### *Grusgravar*

Grus- eller sandgravar var mycket vanliga under det sena 1800-talet och det tidiga 1900-talet, men avlägsnades systematiskt från kyrkogårdarna från och med 1920-talet med motivet att grusgravarna upplevdes som störande och förfulande element som förhindrade grönska och harmoni. I senare tider har skötselkrav använts som argument för att ta bort grusgravar. På Skedvi kyrkogård finns en handfull grusgravar bevarade, samtliga står att finna i närheten av kyrkan på den äldsta delen av kyrkogården. Man kan anta att det funnits betydligt fler grusgravar på denna kyrkogård, inte minst då ett flertal stenramar som en gång kantats av grus eller sand fortfarande finns bevarade. Flera av de ståndsmässiga gravvårdar som idag omgärdas av staket, kedjor eller kortklippta häckar har tidigare med all sannolikhet även varit belagda med grus.





### *Modernismens kyrkogårdsideal*

Från och med 1910-talet förde arkitekter och formgivare en intensiv debatt kring kyrkogårdarnas utformning. Det sena 1800-talets heterogena kyrkogårdsmiljöer kritiserades för att vara röriga och dominerade av serietillverkade och skrymmande gravanordningar i sten. Arkitekten och formgivaren Torsten Stubelius omnämnde exempelvis den Norra kyrkogården i Stockholm som:

En stämmingslös öde stenöken, utan rumsbegränsning. Ändlösa schackbrädsindelade fält, som till och med lida brist på träd och skylande planteringar. Öfverallt dessa fula kistliknande grafkullar, som störa sinnet, som väcka känsla af att den döde ligger därinne, ofvan jord, föga skyddad af lösa torvor. Det är sparsamt med gräsmattor, som åtminstone i någon mån kunde förmedla öfvergången med naturen; mest står marken lika tröstlöst jordsvart som de höga polerade granitvårdar, hvilka öfverallt bryta och irritera landskapets linjer, fritt mot luften som de alltid stå. Det finns knappt ett monument med vacker form och vacker inskrift, få i lämpligt material, inga som lämpats för terrängen än mindre efter monumentet bredvid. Råast verkar själva vårdarna, alla dessa obelisker, afbrutna kolonner och träkorsformer i svart polerad granit, och nu som sista modet de på ena sidan polerade bautastenarna. Värst är kanske den vita marmorn.<sup>4</sup>

Kyrkogårdarna började sakta men säkert att betraktas som planeringsbara helhetsmiljöer där alla beståndsdelar kunde samverka till en önskvärd harmonisk helhetsmiljö. Debatten utmynnade i ett nytt tänk kring kyrkogården som arkitektonisk miljö. Genom konstnärligt enhetlig ledning och stilriktning skulle nya och vackrare former skapas i maskinernas tidsålder. Ledord var harmoni, skönhet och lugn. Kyrkogården skulle bli en plats som gav ett jäktat och upprivet sinne lugn och försonlig stämning. Den skulle ge en känsla av frid och vilande allvar, och skänka ro. Inspirationen hämtades ofta från förindustriella begravningsplatser och äldre landsortskyrkogårdar. Det ansågs viktigt att den moderna kyrkogården skulle präglas av horisontell sammanhållning. Gravvårdar i nytillkomna områden skulle därför helst placeras i enhetliga rader mot en fond i form av en mur eller en rygghäck. Rygghäckarna höll samman den horisontella linjen och skapade enhetlighet, samtidigt som de kunde användas för att dela in kyrkogården i harmoniska och lugna rum. I de fall då tillämpning av rygghäckar inte var möjligt rekommenderades liggande hällar.<sup>5</sup> De mo-

4 Nolin, 2007, s. 80–81.

5 Andreasson, 2012, s. 82–83.

Detalj från Annas enkla träkors i de allmänna varven på område 2E. Namnskyften är tillverkad av ett gammal färgburkslock.



Exempel på ett modernistiskt gravkvarter på Skedvi kyrkogård, där höjden och storleken på gravvårdarna är strängt reglerade. Bild från område 4E.

dernistiska kyrkogårdsidealerna fick starkt genomslag på många kyrkogårdar runt om i Sverige. Dessa stilideal är dominerande i både den mittersta och den borte kyrkogården (områden 2A-3F). Den mittersta kyrkogården som anlades av Lars Israel Wahlman redan 1917, får i detta avseende ses som ett exceptionellt tidigt exempel på kyrkogårdsmodernism i förhållande till det övriga Dalarna.

### *Kyrkogårdsnämnderna och styrningen*

För att genomföra den modernistiska kyrkogården krävdes generellt att arkitekter såväl som formgivare fick ett kraftigt ökat inflytande över kyrkogårdarnas utformning. Arkitekternas ansvar och makt över kyrkogårdarnas utformning förlänades ofta av kyrkans organisation, något som blev allt vanligare från och med 1920-talet. Allmänheten och stenhuggerierna fick ställa sig under en enhetlig konstnärlig ledning och föga sig i råd och föreskrifter, vilket på flera håll mottogs som förmynderi. Stockholm var en föregångare i sammanhanget och stadens kyrkogårdsnämnd började motarbeta det tidiga 1900-talets "smaklöshet" förhållandevis tidigt. Till en början inventerade och reglerade kyrkogårdsnämnden användningen av stenhuggeriernas färdigtillverkade vårdar. Därefter framtog godkända gravvårdstyper i material som granit, sandsten, kalksten, trä och smide, som komponerats av arkitekter och konstnärer. Kyrkogårdsnämnden tillhandahöll ritningarna för dessa gravvårdar gratis. Allt för att vända vad som upplevdes som en negativ trend.<sup>6</sup>

<sup>6</sup> Andreasson, 2012, s. 82–83.



### *Uppreppningens estetik och efterkrigstiden*

Under 1950- och 1960-talen förändrades samhället i rask takt. Bilismen gjorde sitt definitiva intåg i Sverige – folkhemsbygget och produktionsindustrin gick på högvarv. Avkastningen från rekordårens framgångar skulle omvandla det förut trångbodda bostadsbeståndet till goda bostäder för alla. Men för att kunna genomföra det modernistiska samhället krävdes storskalighet och rationalitet i byggprocessen. Resultatet blev ofta standardiserade och upprepande miljöer i lättskötta material som betecknades som underhållsfria, däribland asfalt, eternit, betong och plåt. Sedan 1950-talet hade storskalighet, rationalitet och enhetlighet även blivit estetiska ideal inom den brutalistiska arkitekturen. Efterkrigstidens arkitekter önskade en avskalad och uppriktig arkitektur där helheten var viktigare än enskilda beståndsdelar.<sup>7</sup>

På de kyrkogårdar som hittills inventerats av Dalarnas museum har det ofta varit tydligt att efterkrigstidens storskaliga och rationella bebyggelsekultur gjort avtryck även på kyrkogårdarna. Flera av de inventerade kyrkogårdarna och begravningsplatserna, dock inte fallet i Skedvi kyrkogård, fick helt eller delvis asfalterade gångvägar under efterkrigstiden. Det har också varit vanligt att gravvårdarna i områden som i sin helhet tillkommit under efterkrigstiden utplacerats på ett särskilt sammanhållet och enhetligt sätt. De bredlåga gravstenar som blev populära under 1900-talets första hälft verkar ha blivit helt dominerande bland nya gravvårdar i Dalarna under efterkrigstiden. Där områden som i sin helhet tillkom mellan 1945 och 1980 är det vanligt att gravvårdarna är placerade på långsträckta, raka rader eller längs en sammanhållande rygghäck. Det är i sammanhanget viktigt att påpeka, att även om många av dessa gravvårdar har en likartad storlek och form, finns också mycket som gör stenarna unika. Lika som det finns en enformighet i storskaligheten finns en mångfald i huggningstekniker, stensorter från när och fjärran, bildkonstmotiv, speciella typsnitt och inskriptioner. På Skedvi kyrkogård kan man främst se detta på de områden som tillkommit under 1900-talet, där det finns en mångfald av likformiga gravstenar från tidsperioden, placerade mot tidstypiska rygghäckar.

Ännu ett exempel på ett modernistiskt gravkvarter på Skedvi kyrkogård. Lägg märke till rygghäckarnas dominerande position i kvarteret, något som är typiskt för gravkvarter från denna tid. Bild från område 4C.

## Eldbegängelse

I Europa spreds under 1800-talets andra halva idéer om fördelarna med eldbegängelse gentemot kistbegravning. Bakgrunden var främst att hygieniska problem hade uppstått på metropolernas kyrkogårdar på grund av den snabba urbanisering som skedde. I syfte att skapa opinion bildades särskilda eldbegängelseföreningar. De första föreningarna kom 1874 och Sveriges första grundades 1882, till en början under namnet Svenska Likbränningsföreningen (i dag Sveriges kyrkogårds- och krematorieförbund). Eldbegängelseföreningarna ivrade för byggnationen av krematorier, vilket ledde till att Sveriges första försökskrematorium byggdes 1887 i Hagalund. Fram till och med 1930 byggdes bara fem krematorier i Sverige, men sedan ökade takten och hela arton stycken byggdes bara under 1930-talet. Till en början omfamnades idén om eldbegängelse främst av den bildade borgerligheten, men allteftersom Svenska kyrkan från 1930-talet började anamma kremering blev det vanligare även hos övriga delar av befolkningen.<sup>8</sup> I dag sker omkring 80 % av begravingarna genom kremering.

## Gravskick för aska och urnor

Idag förekommer fem särskilda begravningsformer för kremerad aska: kolumbarium, urngravar, minneslund, askgravlund och askgravplats. Förutom dessa så är det även möjligt att begrava en urna på en gravplats som är anpassad för kistor, exempelvis en äldre familjegrav.

- Ett *kolumbarium* är en byggnad eller mur som har nischer för urnor eller kistor. Efter att urnan placerats i nischen stängs den igen med en platta som fungerar som en gravvård.
- *Urngravar* är gravplatser som är mindre än kistgravplatser men med plats för sex till nio urnor eller askor. Det är vanligt att ha en gravvård till en urngrav.
- *Minneslundar* erbjuder en anonym och gemensam begraving. Där kan askor grävas ned eller strös ut utan att de anhöriga närvarar, och gravvårdar eller namnplaketter får inte förekomma. På minneslundar finns gemensamma smyckningsplatser. Minneslundar i Sverige började förekomma från 1959.
- En *askgravlund* är liksom minneslundan gemensam, men till skillnad från den inte anonym eftersom det där finns en gemensam plats för namnplaketter. Till askgravlundan hör ett gravområde där askor gravsätts, utan gravrätt.
- *Askgravplatser* är inte gemensamma på samma sätt som askgravlundar eller minneslundar, men har till skillnad från urngravar en begränsad gravrätt på 25 år. Utseendet och utsmyckningen är bestämd av kyrkogårdsförvaltningen, som även står för skötsel och plantering under tiden för gravrätten. Askgravplatser möjliggör att anhöriga kan vila tillsammans, med namnplaketter som markerar platsen.<sup>9</sup>

8

Ekström, 2007.

9

Sveriges kyrkogårds- och krematorieförbund, 2017.



På senare tid har det allmänna gravskicket mer och mer gått från kistgravar med full gravrätt till olika former av askbegravning, anonym eller ej, med utan lika stark gravrätt. Det går att spekulera i förklaringar till varför, men en som brukar lyftas fram är att befolkningen i dag är mer rörlig än i äldre tider och därför inte lika benägna att vilja ha beständiga gravmonument i hemsocknen som de efterlevande måste underhålla. För att möta dessa behov är det vanligt att kyrkogårdar i dag anlägger askgravlunder eller askgravplatser som erbjuder enkla men namngivna gravplatser.

Närbild på namnbrickorna i brons som kantar Skedvis askgravplats.

### *Reflektioner och källkritik*

Det har inte varit möjligt att finna några större mängder sammanställd kunskap om de underliggande sociala sammanhang och strukturer som formade stadens tidiga historiska skeden. En stor andel av den historieskrivning som berör tiden före 1800-talets mitt inriktar sig främst på anekdoter, förenings- och personhistoria eller renodlad byggnadshistoria. Detta har medbringat svårigheter i att fånga en generell berättelse om hur bygden utvecklades, särskilt under en förindustriella perioden. Ovanstående berättelser bör därför inte ses som ett försök till att förmedla en komplett berättelse om St.Skedvi socken genom historien, utan som ett urval av historiska sammanhang som kan berätta något om bygden i förhållande till de strukturer som syns på kyrkogården idag.

### *Personhistoriskt viktiga gravvårdar*

Kyrkogården innefattar ett antal gravvårdar som har höga personhistoriska värden. Det finns ytterligare information om dessa i rapportens bilagor, i anknytning till de gravvårdar som utpekats som personhistoriskt värdefulla. Informationen om personhistoriskt värdefulla gravvårdar har främst författats genom en referensgrupp bestående av representanter från Stora Skedvi hembygdsförening, Stora Skedvi församling samt kyrkogårdsförvaltningen. Kompletterande uppgifter har även hämtats ur boken *Porträttgalleri från Dalarna*.<sup>10</sup>

### *Personhistoriskt värdefulla gravvårdar*

Gravvårdar med personhistoriskt värde utgör viloplats till en för bygden känd, framstående eller tongivande person som många personer från trakten kan relatera till. Det kan till exempel röra sig om personer som bidragit till samhällsutveckling, kulturliv, nationellt kända personer, personer som blivit kända genom tragedier som skakat bygden, personer med koppling till tongivande näringslivsgrenar på platsen eller personer med nära kopplingar till kyrkogårdens framväxt och skötsel. Det är även viktigt att lyfta fram personer som tidigare inte fått plats i historien, här finns både barn, framstående kvinnor och minoritetsgrupper. Gravvårdar med personhistoria har mycket högt skyddsvärde och bör bevaras på befintlig plats i nuvarande utförande. Gravvården som helhet är värdebärande. Namnskriptioner som hänvisar till den personhistoriskt intressanta individen är särskilt viktiga.

---

10 Nordvall, E. Witus. Porträttgalleri från Dalarna. 1935

# Personhistoriskt värdefulla gravvårdar

Person

Gravnummer Namn på gravvård

Skinnar Lisa Jansdotter	26	Hellström
Karl Åberg	32	Karl Åberg
Helmer Carlsson	33	J. D Helmer Carlsson
Emanuel Moberg	35	Emanuel Moberg
Herman Wilhelm Ulff	49	Herman Wilhelm Ulff
Hedvig Gustava Hansson	50	Hedvig Gustava Hansson
Robert Adrian och Karl Ulrik Myrsell	53	Erikgör
Anderses Lisa Jansdotter	59	Svårläst
August Pros	67	Pros
Sigges	156	Sigges
Katarina Jansson	1B. Okänt 4	Katarina Jansson
Ingels Jan Andersson	189	Ingels
Carl Petter Girelius	193	Carl Petter Girelius
Anna Rasbo	217	C. F. Andersson
J. Arvid Johansson	249	J. Arvid Johansson
Gustaf Samuel Ericson	266	Gustaf Samuel Ericson
Olof Andersson	267	Olof Andersson
Viktor Andersson	341	Viktor Andersson
Carl Wilhelm Öberg	501	C. W. Öberg
Alfred Eriksson	503	Alfred Eriksson
Gustaf Johansson	529	Gustaf Johansson
Janne Eriksson	564	Janne Eriksson
Ernst Elvås	731	Elvås
Karl Johan Diffner	750	Diffner
Leander Enochsson	753	Leander Enochsson
Berndt Hage	755	Berndt Hage
Alfred Ericsson	769	Alf Ericsson

Person

Gravnummer Namn på gravvård

Lisa Ericsson	769	Lisa Ericcson
Leander Ericson	807	Leander Ericson
Johan Gustafsson	811	Janne Gustafsson
Karl Sporr	1056	Karl Sporr
Julie Sporr	1056	Julie Sporr
Gunnel Sporr	1056	Gunnel Sporr
Hilda Johansson	1511	Gustavsnäs
Bertil Svedman	1600	Bertil Svedman
Signe Bäcke	1602	Signe Bäcke
Carl Alfred Eriksson	1646	Carl Alfred Eriksson
Helmer Wester	1703	Helmer Wester





Berndt Hages gravvård på område 2D. Hage var en väletablerad bygdeforskare och gav ut flera skrifter om både Skedvis och Dalarnas historia.



Skådespelerskan och sångerskan Gunnel Spors viloplats på område 4E. Även båda föräldrarna Karl och Julie Sporr var framträdande kulturprofiler i 1900-talets Sverige.

# KÄLLOR

Om inget annat anges härstammar rapportens kartor från Lantmäteriets tjänst *Kartor, flygbilder och ortnamn* och används i rapporten under Dalarnas museums avtalsnummer: ©Lantmäteriet I2014/00618

## Otryckta källor

*Uppsala landsarkiv (ULA)* Diverse handlingar ur Stora Skedvi kyrkoarkiv, O1b: handlingar angående kyrkogården

## Tryckta källor

Andréasson, Anna, *Trädgårdshistoria för inventerare*, 1. uppl., Centrum för biologisk mångfald, Alnarp, 2007

Bengtsson, Rune & Bucht, Eivor (red.), *Kyrkogårdens gröna kulturarv*, MOVIUM-sekretariatet i samarbete med Institutionen för landskapsplanering, Sveriges lantbruksuniv., Alnarp, 1992

Feltelius, Anna, *"Där livet inte längre finns måste döden få en mening": om begravningsplatsers funktion och gestaltning*, SLU, Institutionen för stad och land, Examensarbete, Uppsala, 2007

Ekström, Gunnar. Stora Skedvi kyrka. 1952

Harlén, Hans; Harlén Eivy. *Sverige från A till Ö: geografisk-historisk uppslagsbok*. Stockholm 2003.

Hyenstrand, Åke & Ronsten, Jakob (redaktörer). *Stora Skedvi, Första delen: Socken, dess utseende, historia och näringar*. Stora Skedvi sockenbokskommitté. 1972

Hyenstrand, Åke & Ronsten, Jakob (redaktörer). *Stora Skedvi, Andra delen: sockenborna, deras livsvillkor, möda och glädje*. Stora Skedvi sockenbokskommitté. 1976

Nordvall, E, Witus. *Porträttgaleri från Dalarna*. Skånetryckeriets förlag, Malmö. 1935.

Olofsson, Leif. *Klingsbo i Stora Skedvi, från medeltid till nutid*. Stora Skedvi hembygdsförening. 1986

Olofsson, Leif. *Gårdar och byar i Stora Skedvi socke- gårdsnamn och ortnamn, deras betydelser samt tillhörande personhistoria*. Stora Skedvi hembygdsförening. 1993

Theorell, Anita, Wästberg, Per & Hammarskiöld, Hans, *Minnets stigar: en resa bland svenska kyrkogårdar*, Max Ström, Stockholm, 2001

Zachrisson, Torun & Kempff Östlind, Margareta (red.), *Ceremoniella rum*, Bebyggelsehistorisk tidskrift, Uppsala, 2007

### *Digitala källor*

Om enskilda och allmänna gravar:

2018-01-24

<http://www.jkpglm.se/Kulturmiljo/Manadens-historia/Manadens-historia-13/februari/>

2018-01-24

<https://www.svenskakyrkan.se/kyrkogardens-historia---fran-gravkullar-till-minneslundar>



*Postadress*

Box 22, 791 21 Falun

*Besöksadress*

Stigaregatan 2-4, Falun

*E-adress*

[info@dalarnasmuseum.se](mailto:info@dalarnasmuseum.se)

*Telefon, växel*

023-666 55 00