



Kulturhistorisk inventering

LÅNGSHYTTANS KYRKOGRÅRD

Husby socken och Hedemora kommun

Dalarnas län

Antikvarisk rapport 2022:03

230110

Kulturhistorisk inventering

LÅNGSHYTTANS KYRKOÅRD

Hedemora kommun och Husby socken

Dalarnas län

Antikvarisk rapport 2022:03

Dalarnas museums dnr 53/20

Malena Andersson och Linnea Skog

Omslag:

Fotografier: Om inget annat anges: Adam Mol och Malena Andersson, Dalarnas museum.

Om inget annat anges härstammar rapportens kartor från Lantmäteriets tjänster *Historiska kartor* samt *Kartor, flygbilder och ortnamn*. Kartorna används i rapporten under Dalarnas museums avtalsnummer: ©Lantmäteriet I2014/00618. Gravkartorna över Husby kyrkogård kommer ifrån Hedemora, Husby och Garpenbergs församling.

© Dalarnas museum 2021

Tryck Dalarnas museum, Falun, 2021

INNEHÅLL

Inledning	7
Bakgrund	7
Syfte och användningsområde	7
Metod och upplägg	7
Värderingsmodell	8
Lagskydd	8
Kyrkogården idag	13
Läge	14
Helhetsmiljön	16
Gamla begravningsplatsen	20
Nya urnlunden med minneslund	26
Kulturhistoriska sammanhang	31
Historisk kronologi	32
Bygdehistorik	35
Kyrkogårdshistoria	44
Källor	60
Bilagor	
1 Områdesbeskrivningar	
2 Grawårdar område A och B	
3 Grawårdar område OV	
4 Grawårdar område E och F	
5 Grawårdar område C, D, G, H, I, J, K, L och M	
6 Grawårdar område UL	

INLEDNING

Bakgrund

Behovet av en kulturhistorisk inventering utgår ifrån en situation där allt fler gravvårdar återlämnas till församlingarna. När de tas bort riskerar de att lämna luckor i kyrkogårdens helhetsmiljö och kulturhistoriska värden kan gå förlorade. Dalarnas museum har på uppdrag av Hedemora, Husby och Garpenbergs pastorat genomfört en inventering av Långshyttans kyrkogård. Inventeringen utfördes under 2020 och 2021, rapporten färdigställdes under 2022.

Syfte och användningsområden

Syftet med inventeringen är att undersöka på vilket sätt Långshyttans kyrkogård, områden och gravvårdar är kulturhistoriskt värdefulla. Kulturhistorisk värdering är en färskvara och bör uppdateras, med fördel vart femtonde år.

Denna inventeringsrapport kan utgöra underlag för beslut kring återlämnade gravvårdar som tillfallit församlingen. I en framtida vård- och underhållsplan kan lämplig hantering av kulturhistoriskt värdefulla gravvårdar preciseras.

Metod och upplägg

Kulturhistorisk inventering av gravvårdar bygger på flera olika former av kunskapsinhämtning, bland annat fältarbete, studier av handlingar i kyrkoarkiv och litteratur. En referensgrupp med lokalhistoriskt kunniga personer här även bidragit med information. Resultatet av den kulturhistoriska inventeringen redovisas i en rapport med flera bilagor.

Vid värdering av gravvårdar tillämpar Dalarnas museum en värderingsmodell baserad på Centrala gravvårdskommitténs *Handbok för kulturhistorisk inventering, bevarande och återanvändning av gravanordningar*, Länsstyrelsen Dalarnas *Riktlinjer för kyrkogårdsinventering* samt mångårig erfarenhet inom kyrkogårdsinventering.

Värderingsmodell

Gravvårdar kan återspegla berättelser om det förflutna, om människor och livsöden, om bygden, dess samhällsstruktur och näringsfång. De är tillgängliga och kan utgöra pedagogiska verktyg i berättelsen om samhällets och socknens historia. Kyrkogården och dess gravvårdar kan användas som pedagogiskt verktyg om kyrkogårdens och samhällets utveckling liksom äldre gravskick och kyrkogårdsideal, utav enskilda besökare eller på arrangerade kyrkogårdsvandringar. Gravvårdar som återspeglar berättelser om det förflutna är kulturhistoriskt värdefulla.

Kulturhistoriska sammanhang är grundläggande för värdering av helhetsmiljö, områden och gravvårdar. Dalarnas museums tillgodoser både lokalhistoriska förutsättningar och allmänna ideal vid kulturhistoriska kyrkogårdsinventeringar. Alla gravvårdar bedöms som solitärer och i kontext området där de finns.

Dalarnas museum studerar elva olika egenskaper vid kulturhistorisk värdering av gravvårdar. Gravvårdar som bär en eller flera av egenskaperna tillskrivs *högt* eller *mycket högt* kulturhistoriskt värde. Egenskaperna är:

- Del av utpekad områdeskaraktär
- Gårdsnamn
- Inskription
- Lokal företeelse
- Lokal historia
- Material och hantverk
- Ovanlig
- Personhistoria
- Särskilda kvaliteter
- Tidiga gravvårdar (före 1938)
- Titel

Gravvårdsinventeringen omfattar alla gravvårdar på kyrkogården, oavsett när de är tillkomna.

Varje gravvård bedöms individuellt och i relation till sin kontext på kyrkogården samt till dess historik. Gravvårdar som bedöms ha högt eller mycket högt kulturhistoriskt värde är dokumenterade individuellt i medföljande bilagor.

Del av utpekad områdeskaraktär

Gravvårdarnas skala, form, material och placering skapar silhuetter, linjer och rum på kyrkogården. En gravvård samverkar tillsammans med andra gravvårdar, kvartersindelning, gångar och vegetation till olika områdeskaraktärer på

kyrkogården. Karaktären kan vara resultat av lång kontinuitet, av nöd eller av arkitektoniska ambitioner och den kan vara mer eller mindre färgad av tidens rådande kyrkogårdsideal.

Gravvårdar som tillskrivs denna egenskap står i områden som präglar delar av kyrkogården. Tillsammans är de av betydelse för helheten, men inte nödvändigtvis i sin enskildhet.

Gårdsnamn

Med gårdsnamn menas det namn som står före förnamnet, exempelvis Grudd Anders. Gårdsnamnen kan vara lokala eller allmänt förekommande. Vissa gårdsnamn säger något om gårdens läge eller utveckling, så som Backens eller Nygårds. En del gårdsnamn har bildats utifrån gårdens näringar så som Svarvar eller Snickar. Genom gårdsnamnen kan gravvårdar alltså knytas till gårdar och näringar.

Under 1900-talets första hälft kom en rad förordningar gällande personnamn och 1963 infördes en ny namnlag, vilket bidragit till ett allmänt minskat användande av gårdsnamn. Trots detta är gårdsnamnstraditionen, i vissa bygder, fortfarande levande och en viktig byggsten i sociala identiteter. Bruket av gårdsnamn på gravvårdar är och har varit olika frekvent förekommande runtom i Dalarna.

Inskription

Gravvårdar med inskriptioner som berättar något om den avlidnes liv eller om vilka som rest gravvården är kulturhistoriskt värdefulla. Detta gäller även gravvårdar med anonyma inskriptioner som "MOR" och "FAR". De senare finns, nästan uteslutande, i de allmänna varven och representerar det lägre samhällsskiktet som sällan representeras i skriven historia.

Lokal historia

Gravvårdar som relaterar till specifika händelser eller skeenden som berört socknen, exempelvis gravvårdar över större dödsolyckor med flera döda eller epidemier som drabbat bygden speglar lokal historia.

Gravvårdar som relaterar till platsens kulturhistoriska sammanhang, till exempel betydande näringsliv eller hantverkstraditioner, är av kulturhistoriskt värde.

Material och hantverk

Bruket av träkors och gravbrädor har lång historia. Trä var det allra vanligaste materialet i gravvårdar fram till och med 1800-talet. Mer beständiga material som sten och järn var kostsamt och få förunnat. I och med 1900-talets allmänt ökade välstånd blev gravvårdar av sten vanligast och användningen av trä i

gravvårdar reducerades till de allmänna varven.

Gravvårdar och omgärdningar av smidesjärn eller gjutjärn speglar lokal råvarutillgång, hantverkstradition och tidig industrihistoria. Gravvårdar av järn är ofta, till skillnad från gravvårdar av trä, av hög ålder.

Lokala material och lokalt hantverk i gravvårdar kan bidra till ökad förståelse för traktens eller närområdets råvarutillgångar, hantverkstraditioner, näringsgrenar eller särskilda gravvårdstillverkares uppfinningsrikedom. Dessa gravvårdar hjälper oss placera kyrkogården i ett lokalt sammanhang. De kan berätta om kända eller okända utövare och inte minst om materialet och hantverket i sig.

I Dalarna finns en rad lokala stensorter som har använts i gravvårdar. Exempelvis porfyr och garbergsgranit från Älvdalen, kalksten från Rättvik och Boda, sandsten från Orsa, lokala graniter som grå Igelbergsgranit och blå granit från Leksand, röd granit från Sollerön och svart granit från Mockfjärd. De har använts nära respektive utvinningsplats och med viss pridning i övriga Dalarna.

Sand- eller grusgravar var mycket vanliga från 1800-talets senare del och ett stycke in på 1900-talet. De har i ursprungligt utförande huggna kantstenar kring en bädd av sand eller grus som på sina håll mönsterkrattas traditionsenligt. Kompletta sandgravar, men även fragmentariskt bevarade sandgravar är kulturhistoriskt värdefulla.

Ovanlig

Utifrån den kunskap som Dalarnas museum idag har om gravvårdar är det möjligt att bedöma vad som är en ovanlig gravvård i ett visst geografiskt område. Gravvårdar som, till form eller material, uppenbart avviker från resterande gravvårdar på kyrkogården och i närområdet tillskrivs kulturhistoriskt värde.

Personhistoria

Personhistoriskt värdefulla gravvårdar utgör viloplats för en person som tillhör det kollektiva minnet eller historieskrivningen. Det kan röra sig om starka personligheter, personer som bidragit till samhällsutveckling eller kulturlivet. Det är viktigt att inte glömma bort kvinnor, barn eller andra personer och grupper som hittills varit mindre synliga i historieskrivningen.

Särskilda kvaliteter

Gravvårdar med omsorgsfull utformning och bearbetning kan ha starka konstnärliga uttryck och hantverksmässiga kvaliteter. Upphovsmannen kan vara en konstnär eller hantverkare av lokal eller nationell betydelse. Det kan röra sig om gravvårdar av exklusiva material, med påkostade arbeten, bildkonstmotiv, karaktäristiska typsnitt, infällda material eller ornament – såväl som förhållandevis enkla gravvårdar uppförda utifrån en estetisk grundtanke där form,

material, bearbetning och typsnitt samverkar till en sammanhållen helhet.

Tidiga gravvårdar

De flesta av Dalarnas kyrkogårdar är månghundraåriga, men gravvårdsbestånden är sällan av samma höga ålder eftersom omläggningar med borttagande av äldre gravvårdar varit mycket vanliga kring sekelskiftet 1900. Enstaka kyrkogårdar har undgått senare omläggningar.

Vad som bedöms vara en tidig gravvård står i relation till tiden för kyrkogårdens anläggande eller till tiden för omfattande omläggningar, omgestaltningar och utvidgningar av kyrkogården. Tidiga gravvårdar är de som rests kort efter stora omläggningar eller utvidgningar. De ger möjlighet att utläsa kyrkogårdens utveckling och är av kulturhistoriskt värde.

Titel

Gravvårdar med titlar berättar om socknens näringsfång, yrken och samhällsstruktur och är kulturhistoriskt värdefulla. Genom att sätta samman titlar med andra parametrar som utseende, material och storlekar på gravvårdar ges inblick i vilka levnadsvillkor som varit rådande inom olika yrkesgrupper på platsen historiskt.

Lagskydd

Kulturmiljölagen skyddar helheten på en kyrkogård. I vården av en kyrkogård ska dess betydelse som en del av kulturmiljön beaktas. Kyrkogården som helhet ska vårdas och underhållas så att dess kulturhistoriska värde inte minskas eller förvanskas. Skyddet av kyrkogårdar omfattar tillståndsplikt för rivning eller väsentlig ändring av en så kallad fast anordning. Enligt Riksantikvarieämbetet bör återlämnade gravvårdar räknas som fast anordning, och skyddas därmed av tillståndsplikten enligt kulturmiljölagen. Är gravvårdarna belägna på ursprunglig plats ska de inte föras upp på inventarieförteckningen. Återlämnade gravvårdar som inte står kvar på ursprungliga plats, exempelvis lösa järnhällar, ska emellertid föras upp på inventarieförteckningen. I begravningslagen står det att återlämnade gravanordningar med kulturhistoriskt värde om möjligt ska lämnas kvar på kyrkogården. Det innebär indirekt att gravstenarna övergår till att bli fast anordning på kyrkogård och skyddade enligt lag. Dalarnas museum har som uppgift att bedöma gravstenarnas kulturhistoriska värde. Riksantikvarieämbetet är mycket tydlig i sin vägledning om att förhandsbeslut i form av utpekande eller gallring i ett konsultdokument är inte möjligt. Det är alltså inte lämpligt att utgå ifrån någonting annat än just kulturhistoriskt värde vid framtagande av en inventering. I vilken mån en gravvård besitter sådana värden att den måste sparas kan enbart beslutas av Länsstyrelsen.

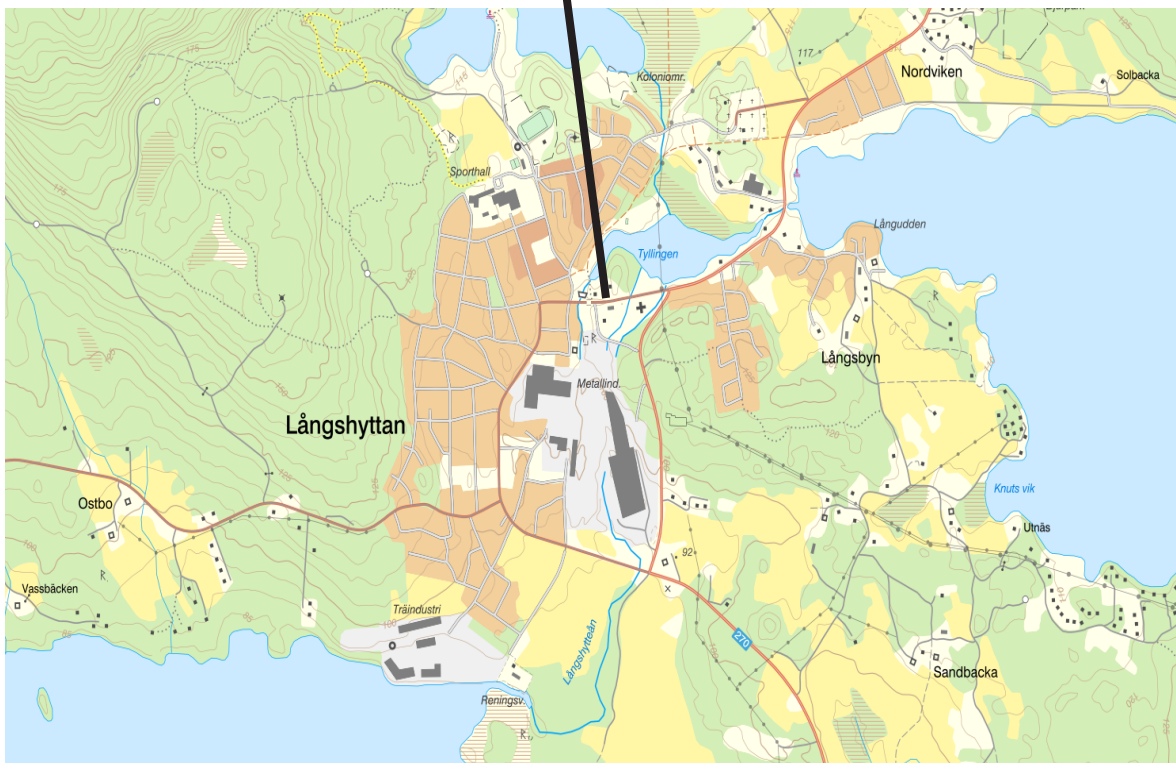
Foto: Kenneth Johansson. Källa: Församlingens arkiv.



An aerial photograph showing a cemetery in the foreground with a grid of plots and several tall, thin trees. A road runs horizontally across the middle ground. In the background, a large blue lake is visible, surrounded by green fields and dense forests under a clear sky.

KYRKOGRÅRDEN IDAG

Följande kapitel består av översiktlig beskrivning och karaktärisering av kyrkogården idag.



Ovan: Långshyttans kyrkogård. Bildkälla: Ortofoto, Lantmäteriet.
Nedan: kyrkogårdens läge i bygden.

Läge

Långshyttan är en bruksort i Hedemora kommun och ingår i Hedemora, Garpenbergs och Husby församling.

Kyrkogården från 1928 är belägen på en östsluttning i bruksortens nordöstra utkant. Kyrkogården nås via en allé från Engelsforsvägen, väg 270. Närmast från bebyggelsen nås den via Sexbovägen som övergår till Storgatan i brukets centrum. Kyrkan från 1952 finns omkring en kilometer från begravningsplatsen vid sjön Tyllingen, strax utanför brukets kärna. I kyrkogårdens blickfång österut finns Lången, en av traktens större sjöar. På tidigare åkermark i norr växer barrskog och i söder lövskog.



Långshyttans kyrkogård sedd från ovan. Gamla begravningsplatsens plan bygger på rätvinkighet medan det nya området i norr följer terrängen. Bildkälla: Hedemora, Husby och Garpenbergs församling.



Allén sedd från öst. På vänster sida om allén finns gamla kyrkogården med kistgravar och på högra sidan finns nya urnlundan med minneslund och askgravplatser.

Helhetsmiljön

Långshyttans gamla begravningsplats med muromgärdning, kapell och bårhus utgör kärnan i en helhetsmiljö. Björkallén löper rakt genom miljön. Norr om denna ansluter ett nytt gravområde, Nya urnlundan, anlagd 1999, med urngravar och askgravplatser. På Tyllingbergets topp i nordväst finns en klockstapel och minneslund. Ett stort kors är placerat i terrängen söder om klockstapeln tillkommet i samband med minneslundens anläggande. Direkt väster om gamla kyrkogården finns parkering och ekonomibyggnader ett stycke söderut.

Allé och mur

Björkallén som sedan 1920-talets slut lett besökaren till begravningsplatsen och markerar platsens vördnad. Från vägskälet övergår allén i en samtida mur av gråsten som leder besökaren vidare uppför backen till klockstapeln.

Klockstapel och kors

Klockstapeln från 1928 har en stomme av timmer som är täckt med rödfärgade spån, tjärade luckor och tjärat spåntak. Ett stort kors av trä står i anslutning till klockstapeln.



Långshyttans kyrkogård sedd från ovan. Nya urnlunden med minneslund närmast i bild, bortanför allén syns den muromgärdade gamla kyrkogården med rätvinklig struktur. Foto: Kenneth Johansson. Källa: Församlingens arkiv.

Ekonomibyggnader och parkering

Vid kyrkogården finns två generationer ekonomibyggnader. Direkt söder om muromgärdningen står flera mindre bodar sammanbyggda med funktioner som tidigare personalbyggnad, besökstolett, verkstad och förråd. Uthuslängan är uppförd i etapper under 1900-talets andra hälft. En stor och modern ekonomibyggnad sedan 2020 finns ett stycke västerut. I anslutning till denna finns parkeringsplatser.

Värdebärare helhetsmiljö

- Björkallén och gråstensmuren.
- Klockstapeln
- Gamla begravningsplatsen
- Nya urnlunden med minneslund



I terrängen väster om klockstapeln finns ett stort träkors tillkommet samtidigt som minneslundan.



Äldre ekonomilänga i brunt och nybyggd ekonomibyggnad i rött.



På Tyllingsbergets topp finns klockstapeln ritad av Ragnar Hjorth. En naturstensmur markerar vägen dit från alléns slut i väst.



Gamla begravningsplatsen sedd från huvudentren i väst. Grind med stolpar markerar kyrkogårdens mittaxel i öst-västlig riktning. Längs de två korsande huvudgångarna finns bitvis thujor bevarade sedan 1950-talet.

Gamla kyrkogården

Gamla kyrkogården ligger till större del på plan mark. I öst finns ett sluttande område, vars höjdskillnader tas upp av terrasser.

Omgärdning och ingångar

Kyrkogårdens norra, västra och halva södra sida har en kallmurad omgärdning av sprängsten, ursprungligen uppförd under 1920-talet och omlagd under 1950-talet. Kyrkogårdens huvudingång finns i väst. Denna har en smidd grind med dekor i form av förgyllda solar av plåt. I muren finns fyra ingångar markerade med putsade stolpar under pyramidformade tak i svart som kröns av förgyllda klot och kors. Övriga sidor omgärdas av lövbärande häck, till stora delar av måbär.

Gravkapell

Långshyttans gravkapell från 1928 är ritat av Ragnar Hjort och är uppförd i en sparsmakad 20-tals-klassicismisk stil, präglad av elegant enkelhet. Kapellet har putsade fasader med uppbyggda rektangulära partier som ska efterlikna murade, slätthuggna stenblock och står under ett flackt sadeltak.



Gravkapellet i gamla kyrkogårdens sydvästra kvarter med luftig disposition.

Gångnät och planläggning

Gångnätet sedan 1928 bygger på rätvinklig planläggning och löper kring fyra kvadratiske kvarter. Kyrkogården har en huvudgång i väst-östlig riktning som löper mellan huvudingången med grind och en motstående damm. I öst finns fler mindre gravområden med förskjutet gångnät, i relation till mittgången i väst. Denna disposition tillkom under 1950-talet. Begravningsplatsens gångar är till mindre delar belagda med rödgrått grus, i övrigt är de asfalterade.

Terrasser med stödmurar

Stödmurar av natursten bär terrasserna enligt plan sedan 1934. De är bitvis murade med bruk och vissa stödmurar är gjutna med synlig dekor av natursten. Vid brantare stigningar finns smidda ledstänger av varierande ålder, vissa med socklar av röd sten.

Träd

Två grupper av thuja, sedan 1950-talets första hälft, präglar begravningsplatsens gestalt. De finns på vardera sidan om huvudingången rakt norr om kapellet och vid en damm i öst. Ett par prydnadskörbär flankerar kapellets ingång i norr och öster om kapellet finns en ensam rönn. Utanför muren, rakt söder



Nordvästra kvarteret med köpegravar och allmängravar utgör miljöskapande förgrund till klockstapeln.

om kapellet, finns tre björkar på rad som ramar in begravningsplatsen likt allén längs norra sidan. Utanför omgärningshäcken i öst och sydöst finns lövfällande träd, bland annat av lönn.

Damm

Centralt på kyrkogården, i huvudgångens östra ände, finns en damm med en stor mussla, sannolikt sedan 1930-talets andra hälft. Den har en gjuten, utvändigt rödmålad bassäng och toppsten av sandsten. Ett par thujor ramar in dammen och skapar blickfång från huvudingången i väst. Dammen med musslan hör samman med kyrkogårdens anläggande.

Belysning

Gångnätet belyses av lyktor med transparenta glaskupor på svarta stolpar sedan tiden kring 1990.

Skötselstationer

Kyrkogården har många tappställen, sannolikt sedan 1950-talet. Utformningen är enbart funktionell.

Bårhus

I en sluttning sydöst om kapellet, längs kyrkogårdens nord-sydliga huvudgång, ligger ett bårhus, sannolikt uppfört kring 1930. Det har en putsad gavel mot öster som kröns av ett förgyllt kors. Bårhuset göms i övrigt av ett ängsbevuxet jordtäckte.



Vid mittaxelns slut i öst finns en gjuten röd damm med röda toppstenar. Sommartid finns där ett stort musselskal.

Gravområden

Gamla kyrkogården har som helhet en mycket sammanhållen karaktär enligt modernistiskt ideal och enligt planer från 1930- och 50-tal. Kyrkogården liksom gravområden är uppbyggda av rätvinklig struktur och har, bortsett från begränsade områden, bredlåga gravvårdar av sten framför grönskande och rumsbildande häckar.

Urnlund

Väster om kapellet finns ett avvikande gravområde - en hästskoformad urnlund. Se separat beskrivning längre ner, område UL.

Värdebärare gamla kyrkogården

- Muromgärningen med staketstolpar och grind.
- Gravkapellet med klassicistisk exteriör.
- Bårhuset med putsad gavel och förgyllt kors.
- Rätvinklig planläggning med grusgångar, i synnerhet huvudgångarna som bildar ett kors mellan kvarteren A, B, E och F.
- Terrassmurarna av gråsten och betong.
- Växtligheten med fokus på rygghäckar, lövfällande träd i trädkrans och thujor, som var för sig är typiska för sin tids ideal.
- Dammen med mussla.



Kyrkogårdens höjdskillnader upptas av terrassmurar tvärs över området, i nord-sydlig riktning.



Innanför omgärningsmuren i norr och väst finns enskilda gravar, ursprungligen upplättna som köpegravar.



Gravkapellen med angränsande urnlund, bårhus och öppen plats. Foto: Kenneth Johansson. Källa: Församlingens arkiv



I en sluttning innanför södra ingången finns ett bårhus med putsad gavel mot öst, krönt av ett förgyllt kors.



Nya urlunden med urngravar. Askgravplats och minneslund finns i anslutning i väst och nordväst.

Nya urlunden med minneslund

Nya urlunden ligger vid foten av Tyllingsberget i sydöst och sluttar svagt. På toppen ansluter minneslund.

Omgärdning och ingångar

Nya urlunden har enligt planen från 1986, uppbruten häckomgärdning och nås i första hand via två ingångar längs allén.

Gångnät och planläggning

Gångnätet, enligt planen från 1986, följer områdets organiska planläggning som anpassats till platsens topografiska förutsättningar och förstärker höjden i väst med klockstapel och minneslund. Längs gångnätet finns två runda rum omgärdade av buskar av måbär. Inuti står bänkar för återhämtning, rekreation och eftertanke.

Träd och buskar

I området finns björkar, i huvudsak längs med ytterkanter och gångnätet. Lövfällande buskar finns spridda på gräsytor.

Belysning

Gångnätet belyses av lyktstolpar med transparenta glasglober.



Minneslundens minnessten med rostfri plakett och planteringsyta.

Askgravplatser

Vid sydöstsluttningens fot finns sedan 1999 askgravplatser i slingrande rader. Varje gravplats har rum för två urnor och platsen märks ut med namnplattor av brons. Askgravplatserna pryds av en perennplantering innanför röd kantssten och lyktor kan hängas upp på smidda krokar.

Minneslund

Minneslundan sedan 1989 är belägen på höjden framför klockstapeln. Utsikten över Lången och de blånande bergen är betagande. Invid stenvallen finns en grusad yta med en bänk och smidda hållare för buketter på vardera sidan. Ett stycke ut på en gräsyta vilar en tung sten med stor slät brottyta. En plakett av rostfrittstål med är monterad på denna. Texten lyder ”STOFTET SOM JORDEN GÖMMER VILAR I HÄGN OCH RO SKAPAREN INGEN GLÖMMER DET ÄR VÅR TRYGGA TRO VETEKORNET SKALL GRO” Vidare nerför slätten är vegetationen av naturlig karaktär med ris och strån, träd av rönn, björk och ene.

Värdebärare nya urnlunden med minneslund

- Böljande planläggning anpassad till platsens topografi.
- Rumsbildande häckar.
- Minneslundens minnessten med plakett av lokalt tillverkat rostfritt stål.
- Planterade och utsparade träd.
- Sluttningens naturliga terräng med träd, buskar och ris.



Nya urnlunden är ett stort område som ännu endast är belagt till små delar. Området bryts upp av häckomgärdade rundlar.



I klockstapelns närhet finns en sittbänk med bukettbärare tillhörande minneslunden.



Skötselstationerna i nya urnlunden är skickligt gömda i häckomgärdade rum.



Långshyttan från ovan, vid 1900-talets mitt. Foto: Okänd. Dalarnas museums bildsamling.

A black and white aerial photograph of a town and a lake. The town is in the foreground, with several large industrial buildings and a dense forest. A large lake is in the middle ground, and mountains are visible in the background under a clear sky.

KULTURHISTORISKA SAMMANHANG

Följande kapitel består av redogörelser kring olika kulturhistoriska sammanhang som bedöms ha haft en inverkan på kyrkogårdens tillkomst, utveckling och formgivning, exempelvis lokal historia och allmänna kyrkogårdsideal.



Karta över Långshytte bys inägor, Husby socken. 1805. Lantmäteristyrelsens arkiv, Lantmäteriet. Mulltimmerhytta och hammare är placerade intill älven, det ljusa partiet till höger i bild. Bron ligger på samma plats som dagens bro, intill brukets entré och Bengtsgården.

HISTORISK KRONOLOGI

<i>Tid</i>	<i>Händelse</i>
1500-tal	Enligt en skattelängd finns en hammare och fem hammarsmedjor i Långshyttan.
1535	Långshyttan beskrivs i text för första gången, "Longzhytthan".
1600-tal	Två hyttor, fyra hammare och två masugnar är i drift samtidigt.
1700-tal	Långshyttans bergsmän låter uppföra en ny mulltimmerhytta, då den gamla hyttan inte höll för de allt större kvantiteterna av tackjärn.
1859	Den sista bergsmannen i Långshyttan, Bengt Gustaf Jansson, säljer sina andelar till Klosters AB, som då blir ensam ägare.
1861	Klosters bruk investerar i en ny masugn, rostugn och krossverk i Långshyttan. Den nya masugnen blir den för tiden största i Sverige.
1862	Vid kommunreformen övergick socknens ansvar för de kyrkliga frågorna till Husby församling.
1921	Ett markområde vid Tyllingberget doneras av Klosters bruk för att bli kyrkogård.

1922	Området som ska bli kyrkogård grävs om till ett djup om 2 meter som förberedelse till senare gravsättningar.
1925	Beslut fattas av kyrkostämman om att uppföra klockstapel samt att dra väg fram till området. Vägen anläggs som nödhjälpsarbete.
1927	Långshyttan får sin första på orten stationerade präst, komministern Arvid Bäfverfeldt.
1927	Byggnadsstyrelsen godkänner ritningarna för gravkapellet ritat av Ragnar Hjort.
1927	Grundläggningen till kapellet är klar och väggarna kan börja resas.
1928	Den första gravsättningen på Långshyttans kyrkogård sker i december.
1929	Förslag från Länsträdgårdsmästare Rudolf Larsson om kyrkogårdsplantering. Björkar och rönnar samt pyramidspar planeras tillsammans med en hagtornhäck. Vad av detta som blev verklighet är oklart.
1934	Den mittersta delen av kyrkogården tas i bruk. Stödmurar och terrasser arrangeras för att ta upp höjdskillnader inom området.
1950	Kyrkogårdsmuren från 1920-talet läggs om i sin gamla sträckning.
1951	Kyrkogårdens ianspråktagna områden börjar bli fulla. Tidigare reserverade, men ännu obelagda områdena I-M, börjar planeras.
1952	Långshyttan får egen kyrka. En tjänstemannabostad med tomt vid Holmgatan, 1,5 km från kyrkogården, överlåtes till Husby församling och vigs till kyrka.
1953	Planteringar på det nya området i kyrkogårdens östra del avsynas och godkänns. De nya områdena beräknas räcka ytterligare tio år. Eldbegängelse diskuteras inom församlingen.
1955	På allmänna varvet, område B, ersätts 40 träkors med underhållsfria små liggande röda stenar med namnplåtar.
1956	Ritningsförslag och kostnadsberäkning på urnlund presenteras för församlingen. Förslaget är ritat av Kopparbergs Läns Hushållningssällskap.
1964	Det finns en häck runt det allmänna varvet i område B. Den är i dåligt skick och tas bort.
1967	Husby landskommun uppgår i Hedemora stad.
1971	Hedemora stad uppgår i Hedemora kommun.
1975	Tujor, 60 stycken, köps in och planteras på kyrkogården.
1987	Förslag på utvidgning av kyrkogård inklusive minneslund norr om befintlig begravningsplats, ritat av Söderblom & Palm, presenteras för församlingen.
1989	Den första gravsättningen i minneslundan sker.
1999	Det nya området med askgravplatser står färdigt. Där upplåts gravplats med utrymme för två urnor. Platsen märks ut med namnplatta i brons som beställs genom kyrkogårdsförvaltningen.



Karta över Långshytte by, upprättad och laga skiftad åren 1862-64. Lantmäteriets arkiv. Kartan visar, i jämförelse med kartan på sidan 28, hur stor utveckling som skett i Långshyttan under första halvan av 1800-talet i form av ny bebyggelse och utökad industriaktivitet.

BYGDEHISTORIK

Långshyttan kan vara den by som i Husby socken genomgått den största förändringen. Från att ha varit en liten jordbruksby med ett fåtal hushåll växte Långshyttan tillsammans med järnhanteringens utveckling till en modern industriort. Långshytteån mellan Lången och Amungen har sedan urminnes tider fungerat som drivkraft åt hyttor, hammarsmedjor, sågverk, kvarnar och krutverk m.m.¹

Bergsbruket före bolagstiden

Arkivmaterial visar att det fanns hyttor vid Kloster såväl som vid Hinshyttan redan på 1400-talet. Det är mycket troligt att det också gällde för Långshyttan. Långshytttefallet var med sina 20 meters fallhöjd det mäktigaste inom Husby socken och hade flera etapper som kunde nyttas efter varandra. Hyttan ska ha varit brukad av bergsmän från Långshyttan, Långsbyn, Nordviken, Kämpebo, Östbo och Vassbäck². Malmen hämtades i Bispbergs gruva och i Vikgruvan. 1539 års mantalslängd tar upp 5 bergsmän i Långshyttan. På 1600-talet fanns två hyttor i form av en så kallad svensk masugn, a ca 2-3 meter hög, som brukades växelvis.

På 1750-talet ska den gamla masugnen ha blivit ersatt av en mulltimmerhytta för att kunna hantera större kvantiteter järn³. Den kan ha anlagts så tidigt som 1714 och användes fram till fram till 1861. Sedan gruvan i Rällingsberg upptäcktes 1841 önskade Klosters bruk AB förvärva andelar i Långshyttan. År 1859 sålde den sista bergsmannen i Långshyttan, Bengt Gustaf Jansson, sina andelar i bruket till Klosterverken AB, som blev ensam ägare till bruket och därmed kom att få ett stort inflytande över samhällsutvecklingen. Bengtsgården ligger fortfarande på sin plats intill brukets huvudentré och används idag som hembygdsgård.⁴

Malmtransporterna från Rällingsbergsgruvan till Långshyttan skedde från början på prämar. År 1868 anlades järnvägsbankar med gråberg från gruvorna och vagnarna drogs med häst fram till 1882 då lokdrift inleddes.⁵ Banan, Byvalla-Långshyttans järnväg, var en typisk bruksbana, tillkommen för brukets transportbehov. Omlastning av gods för vidare transport på statens järnvägar skedde vid Byvalla. Banan öppnade för allmän trafik 1893. Järnvägsförvaltningen hade sitt kontor i Långshyttan fram till 1958.⁶ Där hade bland annat Oscar Gustaf Lants, trafikchef vid järnvägen, sitt kontor. Han ligger begravd inom område F på Långshyttans kyrkogård.

1 Dahlberg, Samuelsson, Sjögren, Söderberg, 1973. Sid 25.

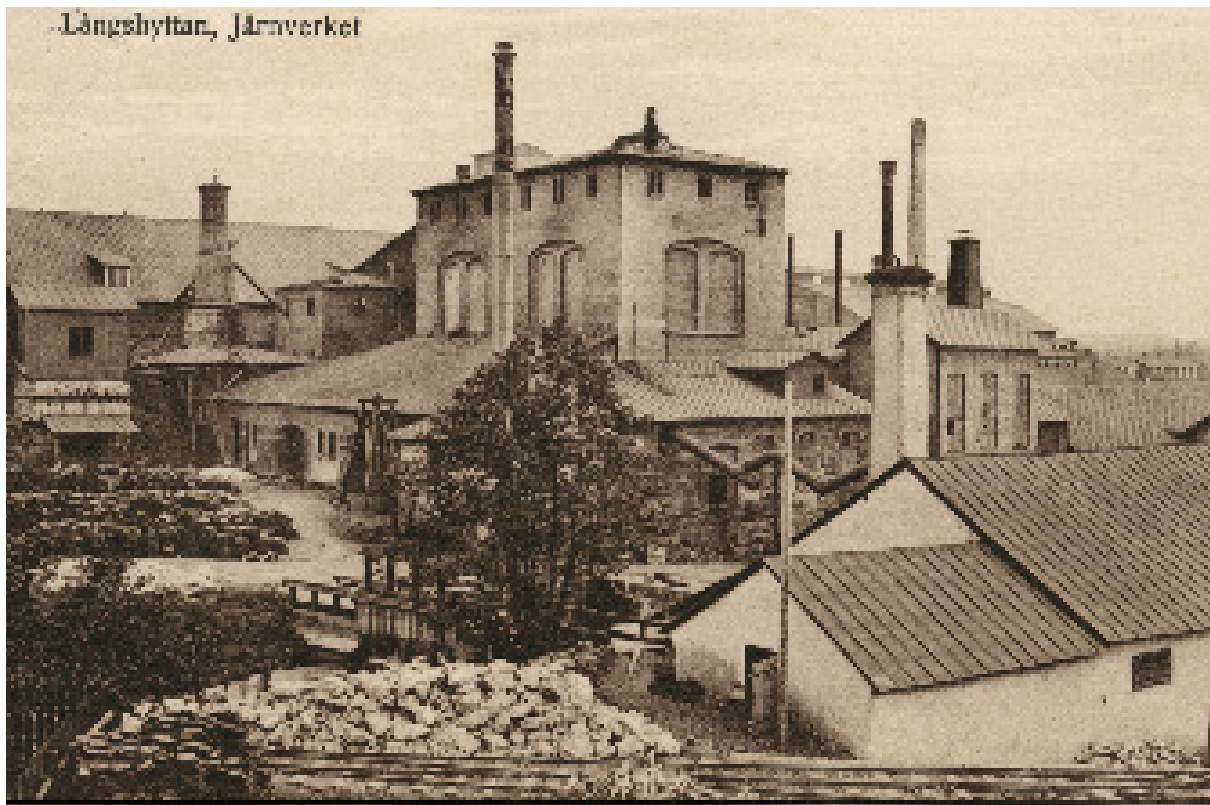
2 Eriksson, 2000. Sid 218

3 Dahlberg, Samuelsson, Sjögren, Söderberg, 1973. Sid 28.

4 <https://brukshistoriska.se/bengtsg%2525C3%2525A5rden.html>. 8 februari 2022.

5 Eriksson, 2000. Sid 220.

6 Information om järnvägen i Långshyttan, www.historiskt.nu. 8 februari 2022.



Järnverket i Långshyttan. Bildkälla: Digitalt museum.



Bengtsgården, Bengt Janssons gård, vid Långhytteström. Idag hembygdsgård.

Bostadsbrist och bostadsbyggande

Långshyttan som samhälle växte fram på premisserna om att det fanns ett stort industriföretag som kunde erbjuda arbetsplatser. Detta ledde oundvikligen till att Långshyttan kom att existera på företagets premisser. Olika fram- och motgångar för stålindustrin skapade således efterverkningar i hela Långshyttans samhällsstruktur. Den lokala arbetskraften var inte tillräcklig för att mätta det moderniserade brukets behov av arbetskraft. Inflyttningen var därför stor och ledde till bostadsbrist redan under 1800-talet. Mot slutet av seklet började Klosterverken att uppföra arbetarbostäder i områden som Nybygget, Eldslandet, Boston och Baltimore. Bostäderna, närmast kaserner till formen, var till för de familjer som jobbade på verket. Bostäderna fungerade som en naturaförmån, vilket konserverade gamla förhållanden mellan bruket och dess anställda. Arbetarbostäderna i Långshyttan tycks ha varit av en lägre kvalitet än i exempelvis Grängesberg och flera barnfamiljer fick nöja sig med enkla spisrum. Nybo bostadsområde, som bestod av tjugo fyrfamiljsbostäder, började uppföras 1913 och stod färdigt 1920. Bostäderna där utgjorde ett stort framsteg i form av att varje familj hade sin egen ingång. Under 1920- och 30-talen omlades Klosterverkets bostadsbyggnadsstrategi till att nästan uteslutande innefatta finansiering av egnahemslån. Bolaget hade redan startat upp Långshyttans egnahemsrörelse genom att stycka av mark för ändamålet



Långshyttan vid 1900-talets mitt. Bildkälla: Digitalt museum.

i Snösveden 1909. Snösveden efterföljdes sedan av Hedsveden, Olarssveden, Nordviken och Solsveden. Sedan Klosterverken uppgått i Fagerstakoncernen 1927 avvecklades delar av Klosters gamla skogs- och jordbruksverksamheter, vilket gav tillgång till stora markreserver kring Långshyttan. Egnahemstomterna som styckades av på 1930-talet kunde därför göras extra stora i Långshyttan, ofta uppåt 1500-2000 kvadratmeter. På tomterna förekom stora odlingar och många hushåll var självförsörjande på potatis, grönsaker, frukt och bär. Många av de ursprungliga tomterna styckades dessvärre upp och självhushållningen minskade i betydelse efter andra världskriget. Egnahemsbyggandet finansierades genom räntefria lån från Klosterverken och lånen täckte till stor del omkostnaderna för byggena. Byggmaterialet köptes billigt från bruket, som även lånade ut verktyg och arbetsredskap. Fram till 1940-talet fanns en regel om att lånet skulle efterskänkas till de arbetare som fortfarande var anställda av bruket tio år efter det att lånet tagits. Byggandet var som mest intensivt på 1930-talet. I vissa områden var byggtakten uppe i 15-20 hus per år mellan 1936 och 1939. Långshyttans befolkning med mycket stor andel arbetare levde i ett snabbt framväxande industrisamhälle med stark framtidstro, trygga anställningar, ökande välfärd och privata tillgångar.

Moderniseringen av bruket och ökande produktion

Den moderna epoken 1930-1980 inleddes med en högkonjunktur i stålindustrin, som vid tiden var och förblev den viktigaste sysselsättningen i Långshyttan. Genom att satsa pengar på ny teknologi kunde verksamheten vid Långshyttan utökas och göras större och effektivare än vid andra mindre och teknologiskt underutvecklade järnbruk i närheten. Den enda konkurrenten

Flygbild över egnahemsområde i Långshyttan. År 1950. Dalarnas museums bildsamling.





som bestod in i den moderna epoken var Stjärnsunds bruk, som låg under samma koncern som Långshyttan. På sikt kom även större anläggningar som just Stjärnsund att rationaliseras bort till förmån för utvecklingen i Långshyttan. Under andra världskriget gick den svenska järn- och stålindustrin på högvarv. Klosterverken hade 1200 anställda runt om i Husby socken och bostadsbristen blev återigen ett växande problem. De allt mer storskaliga industrianläggningarna krävde utökade arbetsstyrkor. Löften om jobb lockade många nya människor till Långshyttan, vars befolkning ökade ordentligt under 1900-talets tre första decennier. Först efter andra världskriget byggdes moderna hyreshus och anlades kommunala vatten- och avloppsledningar. Detta medförde också vissa betydande skillnader för egnahemsbebyggelsen som tidigare inte haft rinnande vatten eller inomhustoalett.

Flygbild över Långshyttan. Dalarnas museums bildsamling.

Med brukets utveckling och följande befolkningsökning tillkom andra verksamheter och många nya byggnader. Ett nytt industrisamhälle växte fram med sitt centrum i anslutning till brukets entré. År 1935 uppfördes exempelvis affärs- och hotellfastigheten Solgården och året därpå togs beslut om att alla vägar i Långshyttan skulle asfalteras. År 1936 uppfördes också tre med tidens mått stora affärsfastigheter i samhällets centrum. Ett av affärshusen innefattade Ehås konditori och finbageri – ursprungligen upplyst av 70 starka glödlampor i fasaden. År 1947 uppfördes nya skollokaler i Russinbacken och 1959 invigdes en helt ny skola på Jonsboområdet. År 1950 togs första spadtagen för ett nytt folkets hus. Elddistributionen i samhället sköttes också av bruket fram till 1972 då den såldes till Hedemora kommun. Långshyttan kom vid sidan av

det gamla sockencentrumet i Husby att under 1900-talet fungera som ytterligare ett sockencentrum. Handelsbodas fanns i de flesta byar men utbudet var mycket större vid bruket och sockenborna gjorde sig ärenden dit med jämna mellanrum, inte minst under krigsåren. Nöjesutbudet samt fotbollslaget lockade stort.⁷

Antalet anställda vid bruket i Långshyttan var 1928 ca 40 arbetsledare och ca 470 kollektivanställda. Pastorsämbetet i Långshyttan gjorde 1942 en sammanställning av inom Långshyttan boende personer med tillhörande yrke. På listan finns 57 stycken högre anställda i form av disponent, ingenjörer och tjänstemän och 800 stycken arbetare. På listan finns också 1012 hustrur och barn. Andra tjänster som listas är bland annat lärare/läraryrken, bagare, målare, byggarbetare och hushållerskor⁸. 1978 är siffrorna ca 130 arbetsledare och ca 680 kollektivanställda⁹. I detta räknas inte anställda vid gruvor, skog eller jordbruk. Klassgränserna var tydliga och berodde på vilken typ av tjänst man innehade. Som arbetare hade en tjänst i den mekaniska verkstaden högst rang, därefter kom gjutare och martinarbetare¹⁰. På kyrkogården förekommer titlar såsom järnsvarvare, masmästare, gjutare och verkmästare, tjänster som samtliga hade hög rang inom brukets hierarki. Det sentida bergsbrukets yrkeskategorier återspeglas också på kyrkogården genom diverse olika yrkestitlar så som bruksförvaltare, ingenjör, vållare, järnsvarvare, gjutare och verkmästare. Titlar med koppling till bruket har därmed stor betydelse för kyrkogårdens sammantagna kulturhistoriska värde.

Kyrkan

Långshytteborna hade sedan gammalt haft Husby kyrka som sin. Brukets ökade behov av arbetskraft medförde också en större befolkning med behov av egen kyrka. År 1950 donerades en tjänstemannabostad av bruket som bygdes om till kyrka. Byggnaden stod 1,5 kilometer från kyrkogården och fick stå kvar. Invigning skedde i december 1952. På taket sattes ett kors i rostfritt stål vars material skänktes av Klosterverken och arbetet av Petterssons plåtslageri i Långshyttan.

Jordbruket

Det förindustriella jordbruksamhället i Husby socken bör ha sett ut på liknande sätt som i andra delar av länet. De goda odlingsförutsättningarna verkar dock ha gett upphov till tidiga skiftesreformer och många av de gamla byarna splittrades i mitten av 1800-talet i och med laga skifte. Skiftet innebar dock

7 Husbyrocken årgång 2001, sid 12.

8 Tablå över inom viss del av Långshyttan boende personer, Pastorsämbetet i Långshyttan, 1942. Ula

9 Dahlberg, Samuelsson, Sjögren, Söderberg, 1973. Sid 91.

10 Husbyrocken, årgång 1991. Sid 6.

ett ordentligt uppsving och ägorna ordnades för växelbruk med 7 - 8 års omloppstid. År 1892 bildades Husby lantmannaförening som hade till uppgift att till fördelaktiga priser skaffa fram utsäde och gödningsämnen. Husby mejeri startade 1871 som ett andelsmejeri.

Förvärvsarbetande kvinnor

Från och med 1949 fanns en tyglagningsfabrik i Långshyttan. Den drevs av Falu Yllefabrik i Sägmyra och sysselsatte 25 kvinnor. Ylletyger transporterades från fabriken i Sägmyra för att avsynas och trasiga trådar ersättas. Därefter transporterades tygerna tillbaka till Sägmyra. De produkter som synades och lagades i Långshyttan var filtar, bilklädsel till Volvobilar och tyger till militäruniformer och kostymer. Kvinnorna arbetade på ackord och fick betalt för varje synad rulle. Fabriken var belägen vid Långshyttans södra infart och i bruk fram till 1966. Fabriken var också Långshyttans enda helt kvinnliga arbetsplats.

Brukets sista tid

Under efterkrigstidens industriella högkonjunktur, under 1960-1970-talet, löstes den rådande arbetskraftsbristen med en relativt omfattande invandring från framförallt Finland och Ryssland. Vissa kom hit som ren arbetskraftsin-



Husby mejeri i Långshyttan, omkring 1940. Ur Dalarnas museums bildsamling.

vandring medan andra kom via det interneringsläger för politiska fångar som fanns utanför Långshyttan efter WWII. Christophergilletts årsskrift från 1952 beskriver den inhemska fascinationen för de ceremonier utländska arbetare för med sig till byn i form av bröllop och begravningar¹¹. Det stora antalet utländska arbetare syns också på kyrkogården, i form av ryska och finska namn.

Under 1960-talet påbörjades strukturrationaliseringar inom järn- och stålindustrin. I Långshyttan minskade antalet anställda med 200 personer. Tack vare långsiktig planering lyckades stålverket dock tillfälligt parera effekterna av 1970-talets stora kriser och Långshyttan drabbades inte lika hårt som exempelvis Vikmanshyttan. Fagerstakoncernen gick 1982 ihop med Vikmanshyttan och Uddeholms AB och bildade Kloster Speedsteel AB. Efter att Fagersta bruk upphörde som sammanhållen koncern 1984 gick kallvalsverket över till det då nybildade Avesta AB. Genom ägarskiftet har Kloster Speedsteel senare kommit att bli Erasteel Kloster AB och Avesta AB blivit Outokumpu Stainless. Långshyttans snabbstålsdel utgjorde från 1982 en produktionsenhet inom Speedsteel AB där tråd och band tillverkades i varmvalsverket. År 2011 kom beslutet om att Outokumpu i Långshyttan var hotat. Det slutgiltiga beslutet kom 2014 och de 177 anställda varslades. Verksamheten lades ner 2014. Erasteel Kloster AB finns fortfarande kvar.



Långshyttans kyrka, tidigare arbetarbostad vid Edske bruk, ombyggd och fotograferad på sin nya plats i Långshyttan 1965. Dalarnas museums bildsamling.



Långshyttan 1964. Ur Dalarnas museums bildsamling.



Långshyttan 1981. Ur Dalarnas museums bildsamling.

KYRKOGRÅRDSHISTORIA

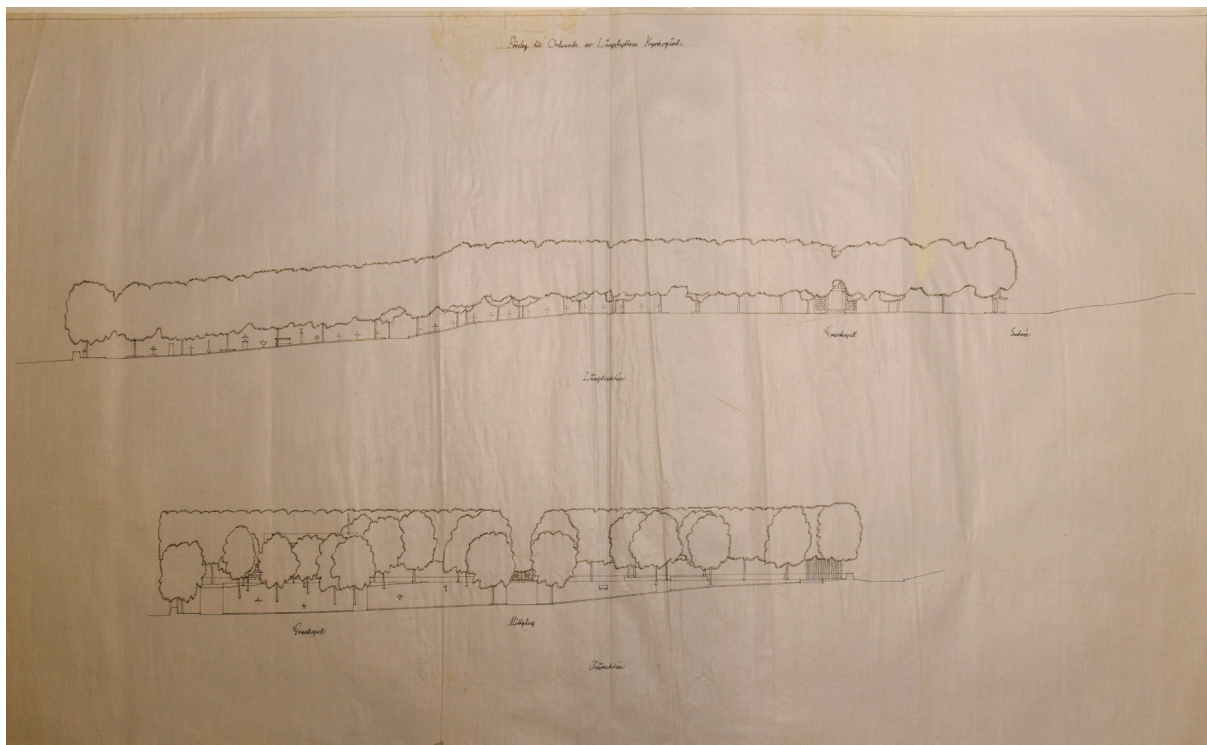
Långshyttans befolkning hade sedan urminnes tider haft Husby kyrka som sin sockenkyrka. Över Kyrkberget var det 9 kilometers resa för att komma till kyrkan. Brukets tillväxt i Långshyttan gjorde dock att behovet av egen kyrka och begravningsplats ökade. Brukssamhället Stjärnsund hade fått egen kyrka redan 1739 men Långshyttan fick vänta ända in på 1920-talet innan arbetet med egen begravningsplats kom igång.

Kyrkogården tar form

Kyrkorådet i Husby tillsatte under 1921 en kommitté med uppgift att utreda frågan om begravningsplats i Långshyttan. Redan från början uttrycktes en önskan om att arbetet skulle genomföras som nödhjälpsarbete för arbetslösa. Mark nordöst om samhället donerades av Klosters AB och beslut om vägdragning fram till området fattas av kyrkogårdskommittén i juli 1925. Grus till vägen togs ifrån en kulle vid vägkurvan strax väster om kyrkogården vilket hade flera positiva effekter, materialet fanns nära till hands och sikten förbättrades vid kurvan. Arbetet stod klart i augusti samma år.

Klockstapel och gravkapell invigdes i september 1928. Det diskuterades i kommittén om det var möjligt att uppföra kapellet i slaggsten man skulle få billigt från bruket men det visade sig att slaggen under den här perioden var av dålig kvalitet. Kapellet murades istället i tegel och putsades vit.

Ragnar Hjorths tilltänkta trädplantering 1925. Kyrkogården fick högst sannolikt trädkrans under 1900-talets första hälft. Bildkälla, Husby kyrkoarkiv. ULA.



Förslag till klockstapel av
Ragnar Hjorth 1925.
Bildkälla: Församlingens
arkiv. ULA.



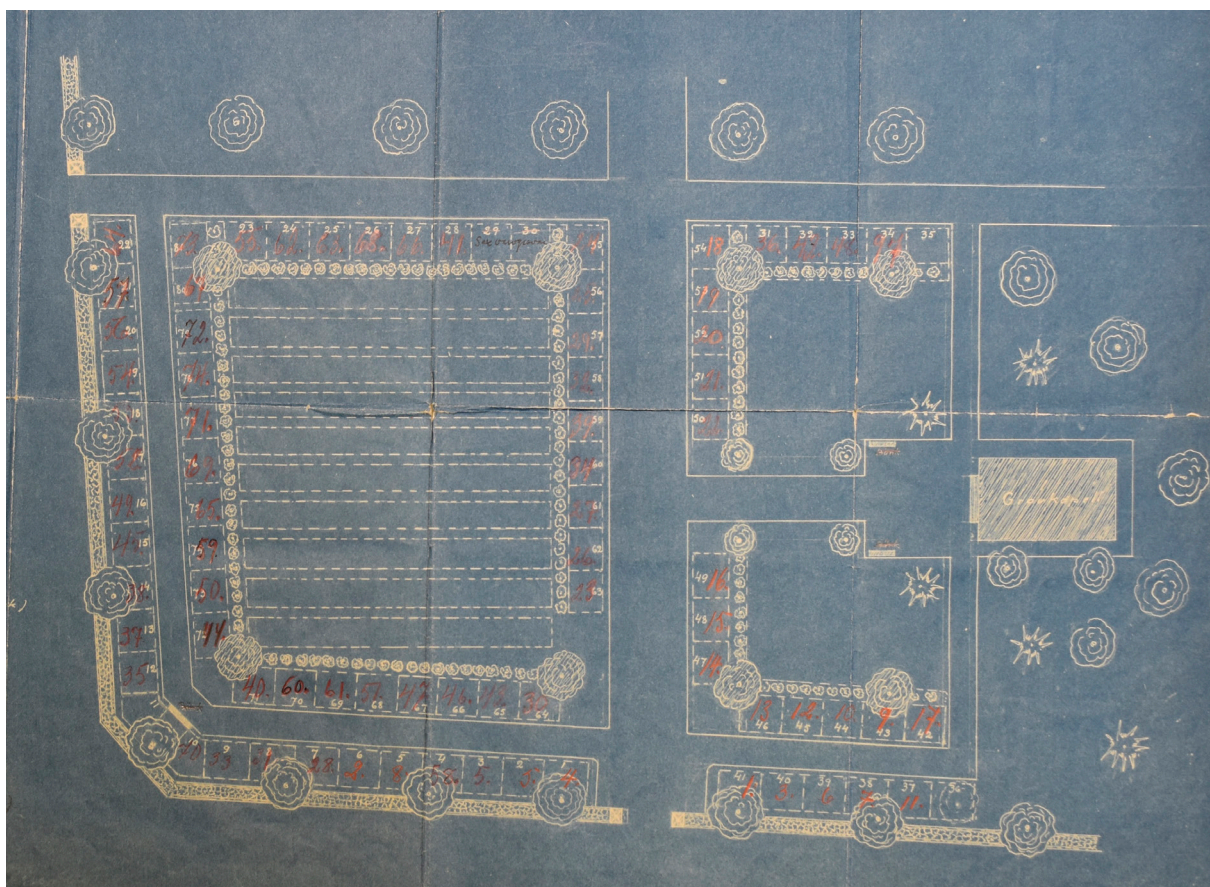
Förslag till
Klockstapel
i
Långshyttan
1925
Ragnar Hjorth

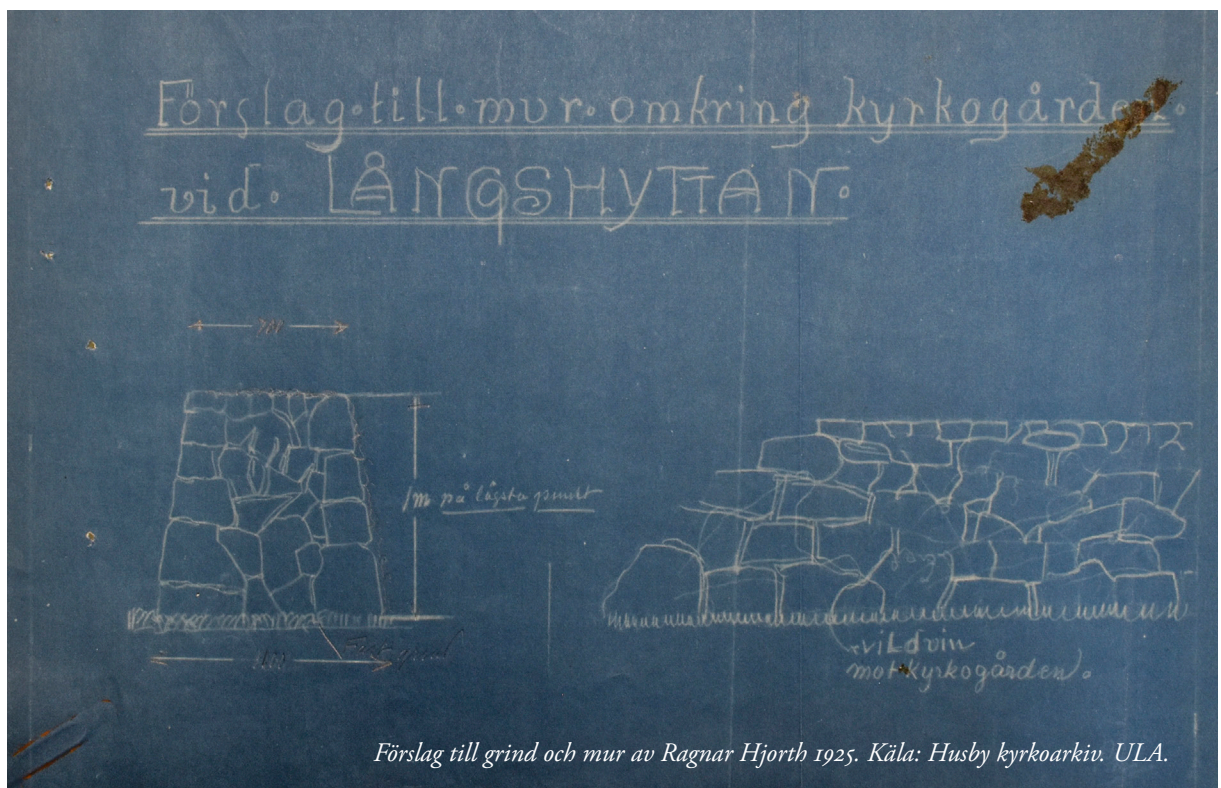
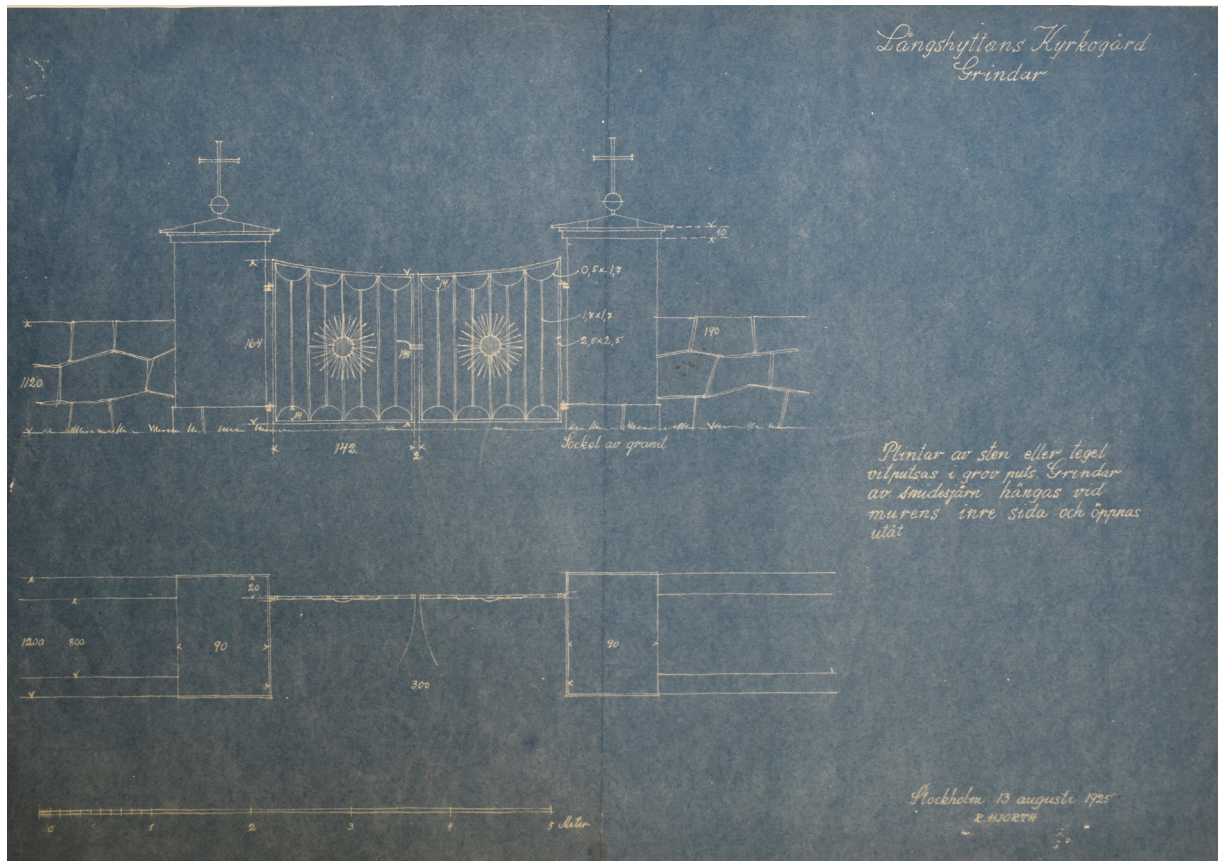
År 1929 stod gravområde A och B klara vilket framgår av en karta från slutet av samma år. Kvarteren har fått gravnummer och området omgärdas av en trädkrans, i form av björkar. Runt det allmänna varvet står en häck av amerikansk hagtorn och i kvarterens hörn står rönnar. Efter gången fram till kapellet står fyra mindre pyramidaspar och närmast kapellet två brödtallar. Träden planterades av länsträdgårdsmästare Rudolf Larsson under sommaren 1929. Övriga områden på kyrkogården var ännu inte ianspråktagna vid denna tid.

Köpegravar och allmänna varv

Dom första kvarter som togs i bruk på Långshyttas kyrkogård, A och B, anlades enligt tidens etablerade gravskick med indelning i allmänna och enskilda gravar. Det allmänna varvet planlades med ett rutnät av gångar som aldrig kom att genomföras. Kyrkogårdsnämnden ansåg inte att utformningen var "bruklig". Under 1800-talets sista decennier reformerades det svenska begravningsystemet till att innefatta två olika gravtyper: köpegravar och allmänna gravar. De allmänna gravarna uppläts utan avgift under 40 år. De belades ofta kronologiskt, i samma ordning som människorna gick bort. När gravrätten gick ut efter 40 år började beläggningsen oftast om från början. Gravvårdar i allmänna varv var ofta mer eller mindre obeständiga och småskaliga gravvår-

Karta över iordningsställda områden, 1 december 1929. Ritad av arkitekt Rudolf Larsson. Källa: Husby kyrkoarkiv. ULA.





Förslag till grind och mur av Ragnar Hjorth 1925. Källa: Husby kyrkoarkiv. ULA.

dar i trä, järn eller i vissa fall betong. Den kronologiska beläggningsordningen som ofta kännetecknar ”den allmänna linjen” eller ”allmänna varv” rotades ursprungligen i ett behov av bättre organisation av kyrkogården. Behovet av striktare ordning sprang ur 1800-talets stora befolkningstillväxt och de hygieniska problem som uppstod på kyrkogårdar i takt med att fler människor begravdes. Kronologisk beläggning brukades även innan 1800-talet och kunde i vissa fall medföra en demokratisering av gravsättningen, då systemet påtvingades alla invånare i vissa socknar. Då kunde torpare vila bredvid brukspatroner.

Det är i dag relativt ovanligt med allmänna varvstrukturer där flera av de ursprungliga gravvårdarna inte bytts ut, tagits bort eller försvunnit till offer för tidens tand. I den mån gravvårdar i allmänna varv finns bevarade kan dessa berätta viktiga berättelser om vanliga människor som sällan lämnat stora fysiska avtryck på världen eller givits utrymme i historieskrivningen.

På allmänna varvet i Långshyttan förekommer flera gravar där fler än en är gravsatta, något som var ovanligt för den här gravtypen. Som framgår ovan var det allmänna varvet ett av dom första områden som färdigställdes på kyrkogården, redan 1928. Det finns också flera gravvårdar bevarade från den här första tiden. Köpegravar, som även kallats enskilda gravar, uppläts till en privatperson för all framtid mot avgift. När det senare blev möjligt att köpa sig ur den allmänna linjen uppstod flera bieffekter med systemet. De som hade tillräckligt mycket pengar kunde köpa sig mer attraktiva placeringar på kyrkogården genom att införskaffa en enskild grav för all framtid. De allmänna varven reserverades för de mindre bemedlade. Således kom industrialismens ekonomiskt rotade klassanhållande att följa med människorna ända in i graven. Systemet gav i många fall upphov till ännu i dag synliga uppdelningar mellan de som hade råd att köpa en gravplats, och de som fick vila i de allmänna varven. En annan konsekvens av systemet var att det i vissa fall efterföljdes så strikt att inte ens äkta makar fick vila bredvid varandra.

Enligt kyrkogårdens föreskrifter från 1930-talet skulle alla gravar inom varvet förses med vita träkors. Dessa ersattes 1955 av små röda liggande stenar med namnplåt för en mer effektiv skötsel. Det är troligt att detta genomfördes även för befintliga vårdar då dessa små röda stenar återfinns på gravar från 1929 fram till 1950. Ett okänt antal av dom röda små stenarna har i sen tid blivit ersatta av gravbrädor, en form av vård som är vanlig på varvet idag. Kyrkogårdsnämnden inköpte också enklare järnkors av en lokal plåtslagare för att fungera som vårdar för gravplatser som saknade egen vård. Efter diskussion blev detta ingenting som kom i bruk då nämnden ansåg att planteringar för säsongväxter bättre hedrade minnet av de gravsatta. Planteringarna blev ett inslag som fortfarande smyckar det allmänna varvet i Långshyttan. Ett fåtal järnkors i olika storlekar och utförande förekommer också på begravningsplatsen idag.

Iföreskrifterna från 1930-talet framgår också att församlingen önskade att gravvårdarnas inskriptioner skulle vara så tydliga som möjligt. Namn, yrke, födelse- och dödsår och den by där den döda bott skulle stå med. Detta för att framtida besökare skulle kunna utläsa något av bygdens historia.

Familjegrav med stor vård i ytterrad. I bakgrunden syns linjegravarna med täta gravar och små vårdar.



Det allmänna varvet, anlagt 1928. Den rika växtligheten tillkom under 1960-talet.

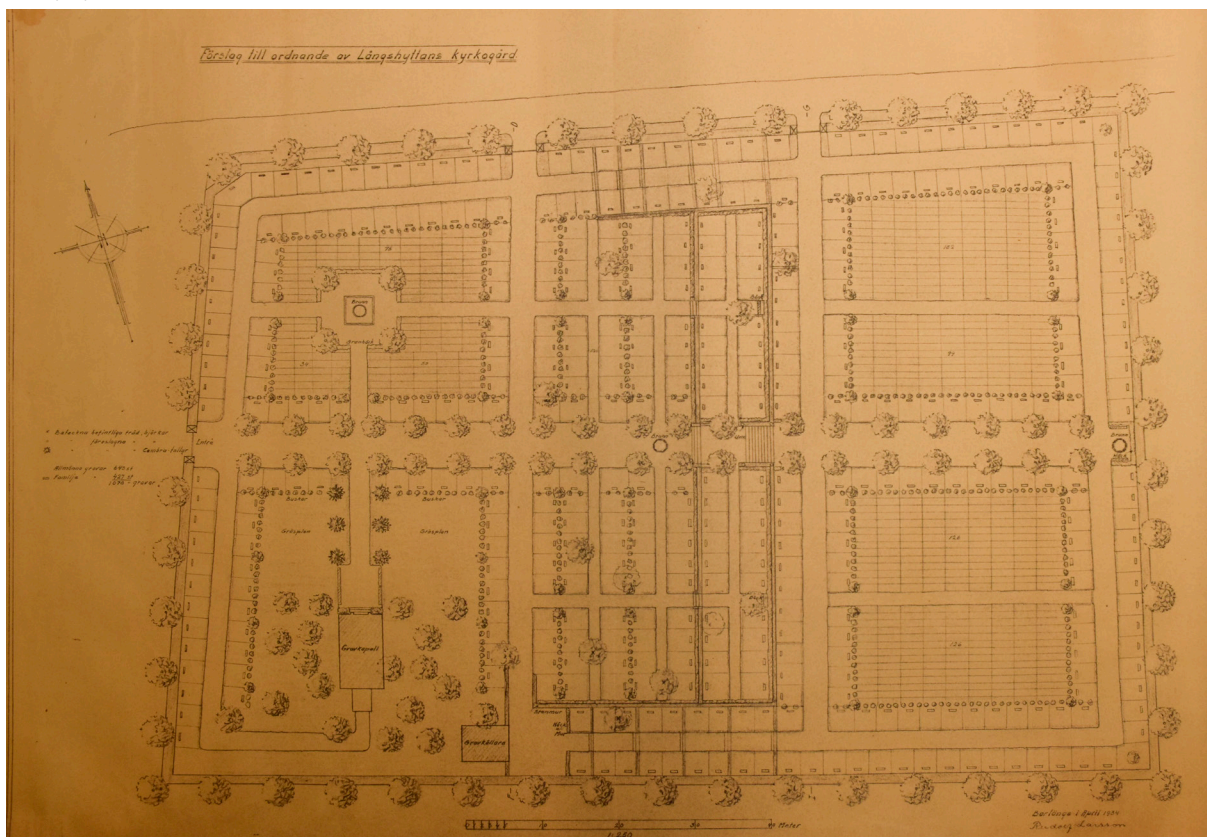
Gravvårdar av järn

Husby socken har sedan långt tid tillbaka haft ett aktivt bergsbruk. Bergslagen som geografiskt område sprider ut sig som ett bälte över de malmrika skogslandskapen i södra Gästrikland, Dalarna, Västmanland och Närke. Även om Dalarna och Falun är känt för kopparhantering förknippas Bergslagen i övrigt främst med den omfattande järnhantering som förekom där i äldre tider. Att järnhanteringen varit viktig syns på kyrkogårdarna i Bergslagen, där många äldre gravvårdar är tillverkade av just järn. Även på Långshyttans kyrkogård förekommer som ovan nämnts ett mindre antal järnkors. De är av gjut- eller smidesjärn och de finns framförallt inom det allmänna varvet. Det kommer sig mest troligt av att järnkorsen går ur mode och blev mindre vanliga efter sekelskiftet 1900, även i en bruksort som Långshyttan. Gjutjärnets definitiva storhetstid var 1800-talets senare hälft.

Förslag till ordnande av Långshyttans begravningsplats av Rudolf Larsson 1934. Planen kom till stora delar att förverkligas. Den reserverade ytan är idag belagd, men med vissa avvikelser från förslaget. Bildkälla: Husby kyrkoarkiv. ULA.

Mittpartiet etableras

År 1934 fortsatte planeringen av kyrkogårdens mittparti, med förslag på utformning av länsträdgårdsmästare Larsson. Nya områden planerades öster om redan ianspråktagna områden, på en sektion av kyrkogården som slutade kraftigt. Höjdskillnaderna överbyggdes med hjälp av terrasseringar och stödmurar.





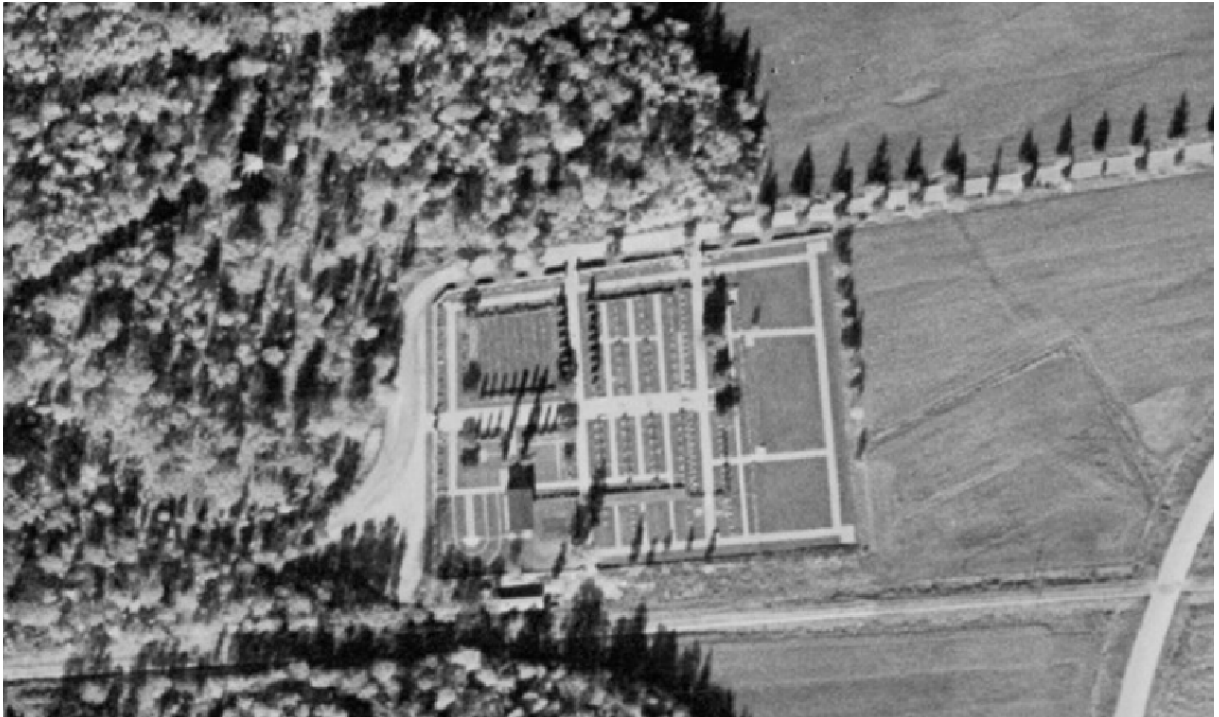
På allmänna varvet finns flera typer av järnvårdar. De är överlag små och enkla. Enligt muntlig tradition är de tillverkade av defekt material från bruket.

Modernismen

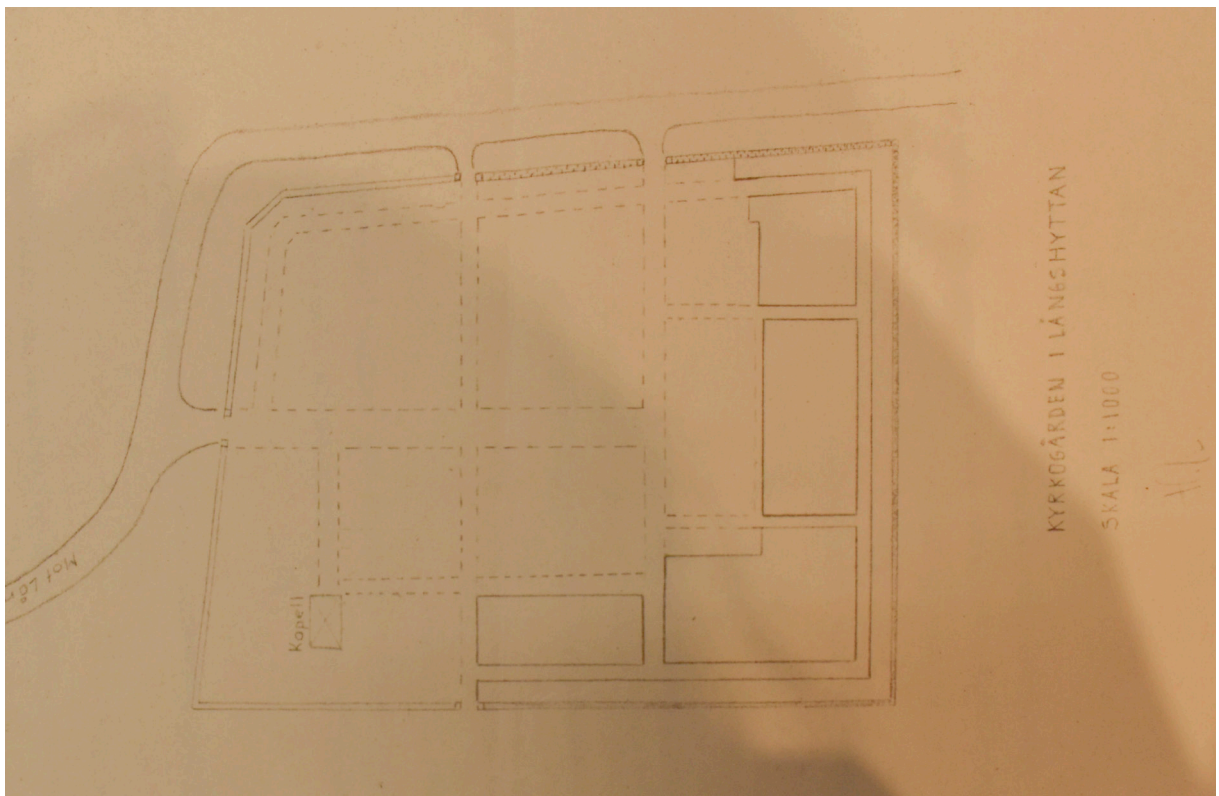
Från och med 1910-talet förde arkitekter och formgivare en intensiv debatt kring kyrkogårdarnas utformning. Det sena 1800-talets kyrkogårdsmiljöer kritiserades för att vara röriga och dominerade av serietillverkade och skrymmande gravanordningar i sten. Arkitekten och formgivaren Torsten Stubelius omnämnde exempelvis den Norra kyrkogården i Stockholm som;

”En stämmingslös öde stenöken, utan rumsbegränsning. Ändlösa schackbrädsindelade fält, som till och med lida brist på träd och skylande planteringar. Öfverallt dessa fula kistliknande grafkullar, som störa sinnet, som väcka känsla af att den döde ligger därinne, ofvan jord, föga skyddad af lösa torvor. Det är sparsamt med gräsmattor, som åtminstone i någon mån kunde förmedla öfvergången med naturen; mest står marken lika tröstlöst jordsvart som de höga polerade granitvårdar, hvilka öfverallt bryta och irritera landskapets linjer, frott mot luften som de alltid stå. Det finns knappt ett monument med vacker form och vacker inskrift, få i lämpligt material, inga som lämpats för terrängen än mindre efter monumentet bredvid. Råast verkar själva vårdarna, alla dessa obelisker, afbrutna kolonner och träkorsformer i svart polerad granit, och nu som sista modet de på ena sidan polerade bautastenarna. Värst är kanske den vita marmorn”.

Debatten utmynnade i ett nytt tänk kring kyrkogården som arkitektonisk miljö. Arkitekten Harald Wadsjö var en pionjär i sammanhanget, och propagerade för att kyrkogården skulle behandlas som en helhet. Nya gravvårdar i äldre områden skulle utformas så att de passade tillsammans med det befintliga beståndet, gärna med inspiration efter förindustriella, hantverksmässigt utformande gravvårdar. Gravvårdar i nya områden skulle utformas av arkitekter och konstnärer. Wadsjö ansåg att den moderna kyrkogården skulle präglas av horisontell sammanhållning. Gravvårdar i nytillkomna områden skulle helst placeras i enhetliga rader mot en fond av en mur eller en rygghäck. Rygghäckarna höll samman den horisontella linjen och skapade enhetlighet, samtidigt som de även kunde användas för att dela in kyrkogården i harmoniska och lugna rum. I de fall då tillämpning av rygghäcker inte var möjligt rekommenderades liggande hållar. Wadsjös idéer fick starkt genomslag på många kyrkogårdar runt om i Sverige. Dalarnas länsträdgårdsmästare Rudolf Larsson, som också varit inblandad i utformningen av växtlighet på Långshyttans kyrkogård, menade i en debattartikel från 1935 att de stora och påkostade gravmonumenten förvandlat kyrkogården till en taxeringskalender snarare än det sista vilorummet. Från och med 1920-talet ökade andelen kvadratiska bredlåga gravstenar på kyrkogårdarna, till stor del tack vare en intensiv kampanj driven av landets arkitekter, trädgårdsmästare och formgivare i hopp om göra kyrkogården till en mer sammanhållen och enhetlig miljö. Den muromgärdade delen av begravningsplatsen är idag främst präglad av modernismens ideal,



Flygbild över Långshyttans kyrkogård från 1960-tal visar att östra området fortfarande inte belagts, även om området är iordningställt med gånger och gräsytor. Bildkälla: Lantmäteriets karttjänst.



Ritning från 1952 som visar ianspråkta områden med streckade linjer och områden aktuella för planering med heldragna linjer. Bildkälla: Husby kyrkoarkiv. ULA.



Gravvårdar som har mycket höga kulturhistoriska värden. De har utformning som visar på kopplingar till bruket och dess historia, i form av en illustration, titel och utländsk härkomst. De är alla också mycket tidstypiska med sin breddlåga utformning.



Kvarter E och F fick ett för modernismen tidstypiskt uttryck med rygghäckar och breddlåga stenar i raka rader, vilket gett området en horisontellt sammanhållen linje.

med sina rygghäckar och gravvårdarnas utformning. I början av 1950-talet var kyrkogårdens västra och mittersta områden ianspråkta och tidigare oplanerade områden inom kyrkogården började iordningsställas för gravsättning. Det kvarvarande östra området planerades för familjegravar och ensamgravar. Befintlig mittgång avslutades med en plattbelagd sittplats med vattenbassäng i östra delen av område E och F. År 1975 inköptes sedan 60 thujaplantor som planterades utmed mittgångarna, som ett kors över kyrkogården. Kyrkogårdens yttermurar bedömdes vara i dåligt skick och muren omlades efter tidigare sträckning under den här perioden. Kyrkogårdsnämnden styrde gravvårdarnas utformning genom att rekommendera ett enhetligt formspråk och låga vårdar av sten, helt i linje med tidens ideal. Det nya området beräknades räcka i ytterligare tio år.

Effekten av 1960-talets och det tidiga 1970-talets högkonjunktur och efterföljande arbetsbrist framträder i form av finska och ryska namn på gravvårdarna i framförallt område J-K, L-M och UL-NUL, områden samtliga tillkomna efter 1951.

De enhetliga gravvårdarna från den moderna epoken 1930–1980 har senare kritiserats för att vara enformiga och för att återspegla en påtvingande kollektivism, där samhället försvarade individuella uttryck och stöpte människor i



Den modernistiska gestaltningen med bredlåga gravvårdar framför fond av grönskande häck kom även att präglade område G-M.

samma form. Att kyrkogårdsnämnden i Husby håller med om kritiken konstateras vid ett protokoll 1961. Efter en konferens i Västerås fortsatte diskussionen om gravvårdarnas utformning och faran i att kyrkogårdarnas utseende förstörs av att alltför likartade moderna gravvårdar uppsättes på hemmaplan¹². Det är i sammanhanget viktigt att påpeka att även om många av dessa gravvårdar har en likartad storlek och form, finns också mycket som gör stenarna unika. Liksom det finns en enformighet i storskaligheten finns en mångfald i huggningstekniker, stensorter från när och fjärran, bildkonstmotiv, speciella typsnitt och inskriptioner.

I planen för det västra området på Långshyttans kyrkogård nämns att familjegravarna skulle "läggas helt i gräs utan några stenramar" vilket tyder på att det funnits grusgravar tidigare. Dessa är helt borta idag. Grusgravar var vanliga under det tidiga 1900-talet men avlägsnades från kyrkogårdarna systematiskt från och med 1920-talet och framåt med motivet att dom upplevdes som störande och förfulande element som förhindrade grönska och harmoni. På Långshyttans kyrkogård finns ett fåtal mer påkostade vårdar vars utformning kan tyda på en tidigare sandgrav, exempelvis A 1, B 8, B 16 och B 55.

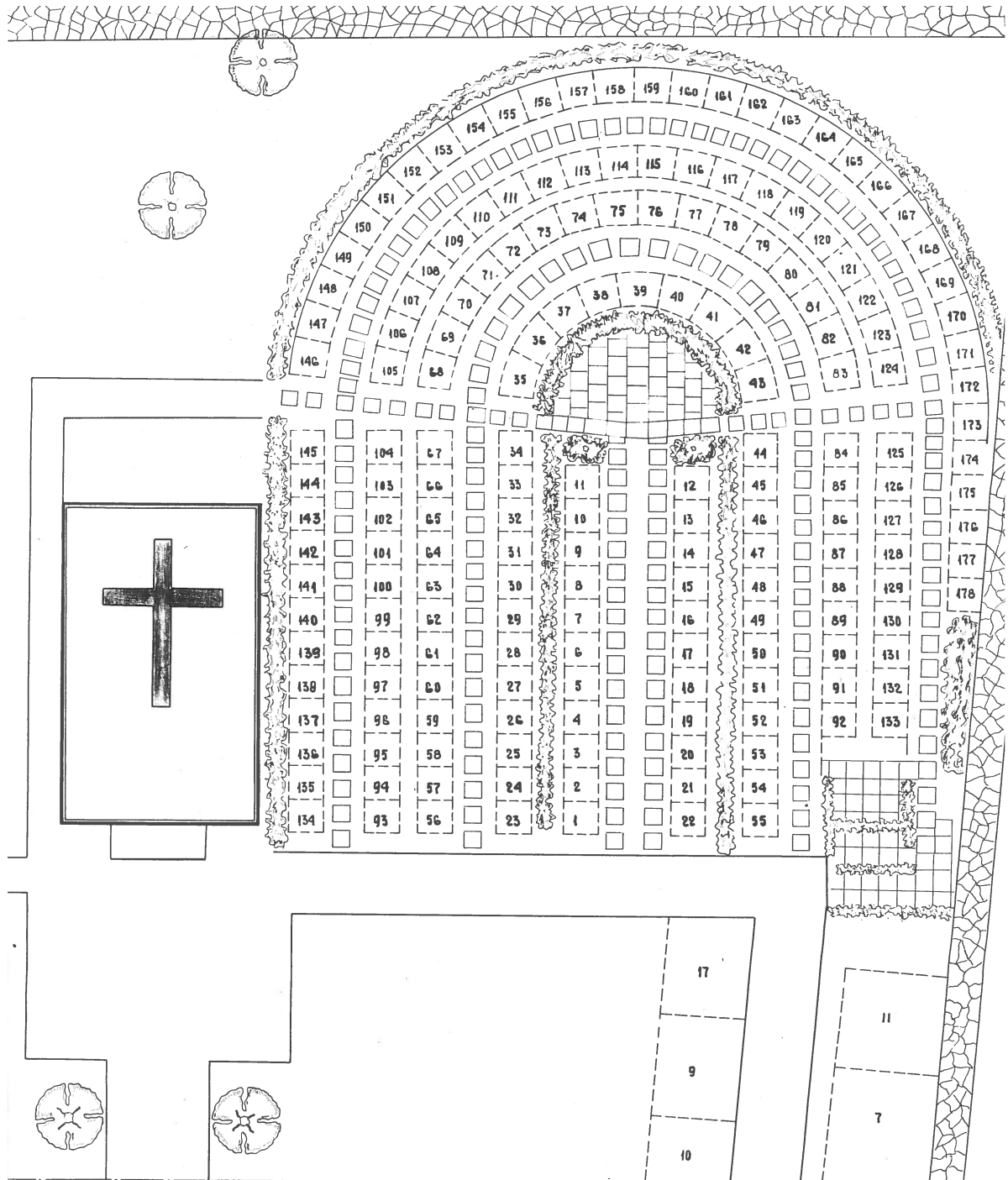
Eldbegängelse

I samband med att kyrkogården utökades under 1950-talet började församlingen diskutera om det inte vore "av värde att eldbegängelse komme till användning i stor utsträckning". I Europa hade fördelarna med eldbegängelse gentemot kistbegravning börjat spridas under 1800-talet. Bakgrunden var främst hygieniska problem som uppstått på grund av den snabba urbanisering som skedde. Att kunna lösa krematoriefrågan inom Husby socken inom en snar framtid ansågs inte möjligt. Istället diskuterades medlemskap i eldbegängelseföreningen. Kyrkogårdsnämnden hade länge varit kritisk till eldbegängelse och vid sockenkyrkan i Husby var antalet kistbegravningar fortsatt hög in på 1990-talet. På Långshyttans kyrkogård tillkom en urnlund 1956, ett av kyrkogårdens mest karaktäristiska inslag. Marken väster om kapellet var stenig och inte lämplig till djupgående kistbegravningar och Kopparbergs Läns Hushållningssällskap ritade ett förslag på en urnlund för platsen. Förslaget omfattade 159 urngravar med gravvårdarna placerade i en halvcirkel med en rad i innersväng och en i yttersväng så att vårdarna kom med ryggarna mot varandra. Även här föreslogs låga liksidiga gravvårdar, max 50 cm höga.

Minneslund

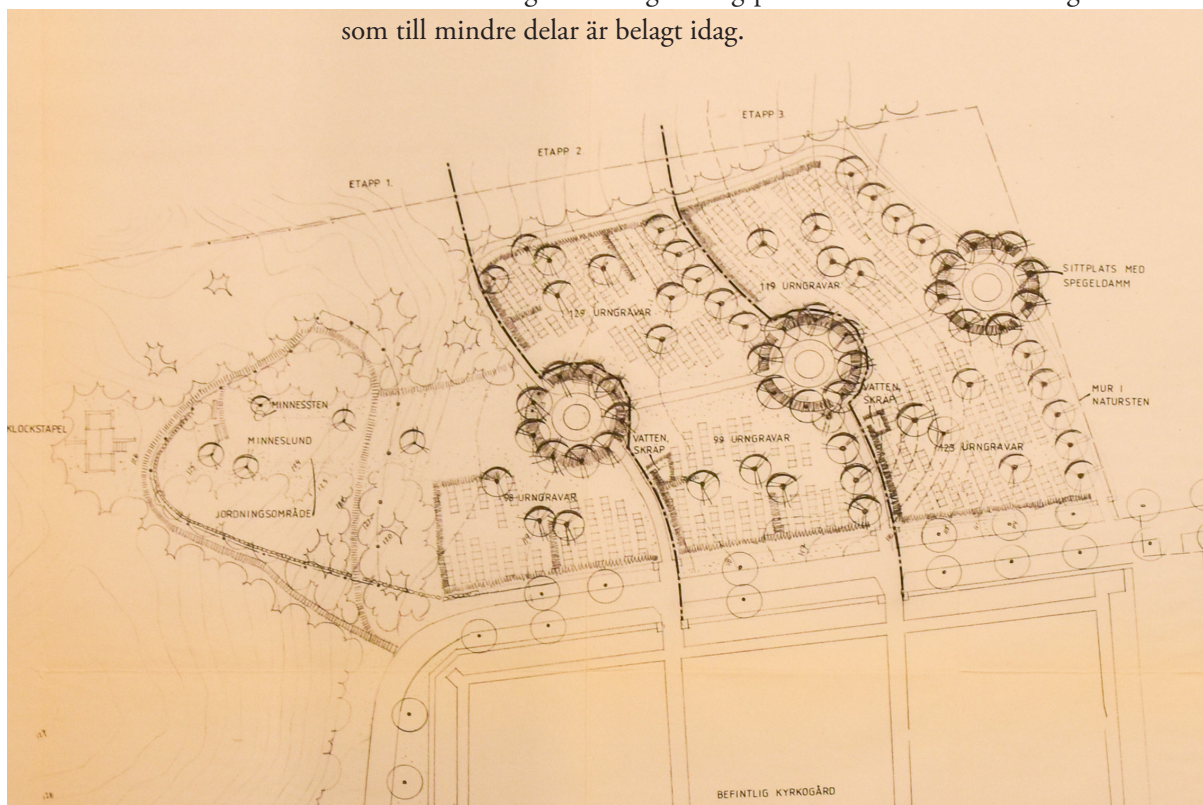
På senare tid har det allmänna gravskicket mer och mer gått från kistgravar med full gravrätt till olika former av askbegravning, anonym eller ej, utan lika stark gravrätt. Det går att spekulera i förklaringar till varför, men en som

¹² Protokoll, Husby kyrkogårdsnämnd. 1961. ULA.



Ritning över den under 1950-talet tillkomna urlunden. Ritad av Kopparbergs Läns Hushållnings-sällskap ULA. Bildkälla: Husby kyrkoarkiv.

brukar lyftas fram är att befolkningen i dag är mer rörlig än i äldre tider och därför inte lika benägna att vilja ha beständiga gravmonument i hemsocknen som de efterlevande måste underhålla. För att möta dessa behov är det vanligt att kyrkogårdar och begravningsplatser i dag anlägger minneslundar, något som började förekomma i Sverige från 1959. Förslag på en utvidgning av begravningsplatsen i Långshyttan, utanför den befintliga muren, ritades av J. Turner hos Söderblom & Palm 1987. I förslaget ingick en minneslund. Första gravsättningen i minneslundan skedde 1989. Mellan minneslundan och den muromgärdade begravningsplatsen anlades ett stort urngravsområde som till mindre delar är belagt idag.



Utanför den ursprungliga muromgärdade begravningsplatsen tillkom 1987 en minneslund och ytterligare ett område för askgravplatser - Nya urnlundan. Det har en organisk utformning med mjukt svängda former som följer platsens topografiska förutsättningar. ULA. Bildkälla: Husby kyrkoarkiv.

KÄLLOR

Otryckta källor

Dalarnas museum

Fotosamling

Klipparkiv, *Borlänge tidning* 19 oktober 1935, länsträdgårdsmästare

Rudolf Larsson, »Kyrkogårdskultur, kyrkogårdarna i Dalarna lämnar

ofta nog mycket övrigt att önska«

Jernkontorets bildbank

Landsarkivet i Uppsala (ULA)

Husby kyrkoarkiv, O 1 B: Handlingar angående kyrkogård.

Husby kyrkoarkiv, K V: Övriga nämnders och styrelsers protokoll och handlingar

Lantmäteriet

Lantmäterimyndigheternas arkiv

Lantmäteristyrelsens arkiv

Långshyttans Brukshistoriska förening, Järnets historia i Husby socken,

Digitala källor

Thoweman, Johan, *Bergsbruk.se – Arvet efter den svenska gruvnäringen*, »Bisberg«, www.bergsbruk.se, läst 16 december 2021

Polhemsstiftelsen - Stjärnsunds bruk. Stjärnsunds bruk. <http://www.stjarnsunds-bruk.se/historia.php>, Läst 16 december 2021.

www.langshyttan.nu, läst 16 december 2021

<https://www.expressen.se/nyheter/langshyttan-ett-samhalle-i-chock-1/>
Läst 7 februari 2022.

<http://www.diva-portal.se/smash/get/diva2:518034/FULLTEXT01.pdf> Christopher-Gillet i Långshyttan En studie av en förening i bruksortsmiljö åren 1944-1954. Läst 18 januari 2022.

<https://app.raa.se/oppnadata/forndok/search/view?12&O=11263886>
Raä forndok – Bergslagen – en industriregion i upplösning? Läst 20 jan 2022.

Tryckta källor och litteratur

Ahlberg, Hakon, *Dalarnas kyrkor i ord och bild*, Kronvall information i samarbete med Västerås stifts information, Falun, 1996

- Andréasson, Anna, *Gravvårdar i sten: ett mångskiftande kulturarv*, Movium, Alnarp, 2012
- Bengtsson, Rune & Bucht, Eivor (red.), *Kyrkogårdens gröna kulturarv*, MOVIMUM-sekretariatet i samarbete med Institutionen för landskapsplanering, Sveriges lantbruksuniv., Alnarp, 1992
- Borg, Anneli & Torgén, Charlott, *Gravvårdar av gjutjärn*, Bergslagens kontrakt, Västerås stift, Örebro läns museum rapport 2016:3, 2016
- Carlsson, Johan, *Husby socken i Dalarne förr och nu*, Hedemora, 1899
- Dahlberg, Kurt, Isacson, Paul, Samuelsson, Ragnar, Hellström, Allan, *Husby socken i Dalarna*, Hedemora, 1975 Häfte 1-4
- Ekström, Sören, *Från pionjär för eldbegängelse till modern branschorganisation*, Sveriges kyrkogårds- och krematorieförbund (SKKF), Stockholm, 2007
- Eriksson, Linnéa, *Bispbergs bergslag: en sammanställning över de bergshistoriska lämningarna i Hedemora, Husby, Stora Skedvi och Sätters socknar*, Jernkontoret, Stockholm, 2000
- Franzén, J. E., *Husby socken: en historik sammanställd [i anledning av Husby sockens sparbanks 100-årsjubileum]*, Husby sockens sparbank, Husby, 1937
- Hagberg, Louise, *När döden gästar: svenska folkseder och svensk folktro i samband med död och begravning*, [Ny utg.], Ersatz, Stockholm, 2015
- Husby hembygdsförenings tidning Husby-Rocken. Årgång 1952, 1963, 1985, 1988, 1991, 1993, 1994, 1995, 1999, 2001, 2009, 2014.
- Nolin, Catharina, »Kyrkogårdsetetik och ceremonier« i *Bebyggelsehistorisk tidskrift* 2006:52 – Ceremoniella rum, Uppsala, 2007
- Polhemsjubiléet i Husby 1950., Fagersta, 1950
- Schönbäck, Hedvig, *De svenska städernas begravningsplatser 1770–1830: arkitektur, sanitet och det sociala rummet*, Stockholmia, Diss. Uppsala : Uppsala universitet, 2008, Stockholm, 2008
- Tandre, Anna, *Parkanläggningar som biologiskt kulturarv*, Riksantikvarieämbetet, Visby, 2014
- Theorell, Anita, Wästberg, Per & Hammarskiöld, Hans, *Minnets stigar: en resa bland svenska kyrkogårdar*, Max Ström, Stockholm, 2001
- Stjernquist, Otto & Bergh, Folke, *Klosterverken under Fagerstakoncernens tid: ett bruk i förvandling*, [Fagersta AB Klosterverken], [Långshyttan], 1980

Sveriges kyrkogårds- och krematorieförbund, *Den framtida krematorieverksamheten*, 2017

Söderqvist, Lisbeth, *Att gestalta välfärd: från idé till byggd miljö*, Formas, Stockholm, 2008

Personkällor

Referensgruppsmöte 22 februari.

Medverkande: Lollo Hedlund, Leif Olofsson, Teresia Elfsberg, Daga Andersson, Sara Nilsson, Allan Mattsson.



Postadress

Box 22, 791 21 Falun

E-adress

info@dalarnasmuseum.se

Telefon, växel

023-666 55 00

