



Kulturhistorisk inventering

SKATTUNGE KYRKOÅRD

Orsa socken och kommun

Dalarnas län

Antikvarisk rapport 2022:2

Kulturhistorisk inventering

SKATTUNGE KYRKOÅRD

Orsa socken och kommun
Dalarnas län

Antikvarisk rapport 2022:2

Författare
Kristoffer Ärnäck

Omslag: Skattunges kyrkogård från dess sydöstra hörn.

Inventering: Sanna Svensson, Dalarnas museum.

Fotografier: Om inget annat anges: Sanna Svensson, Kristoffer Ärn-
bäck, Dalarnas museum. Om inget annat anges härstammar rappor-
tens kartor från Lantmäteriets tjänster *Historiska kartor* samt *Kartor,
flygbilder och ortnamn*. Kartorna används i rapporten under Dalarnas
museums avtalsnummer: ©Lantmäteriet I2014/00618. Gravkartor-
na kommer från Orsa församling.

© Dalarnas museum 2022

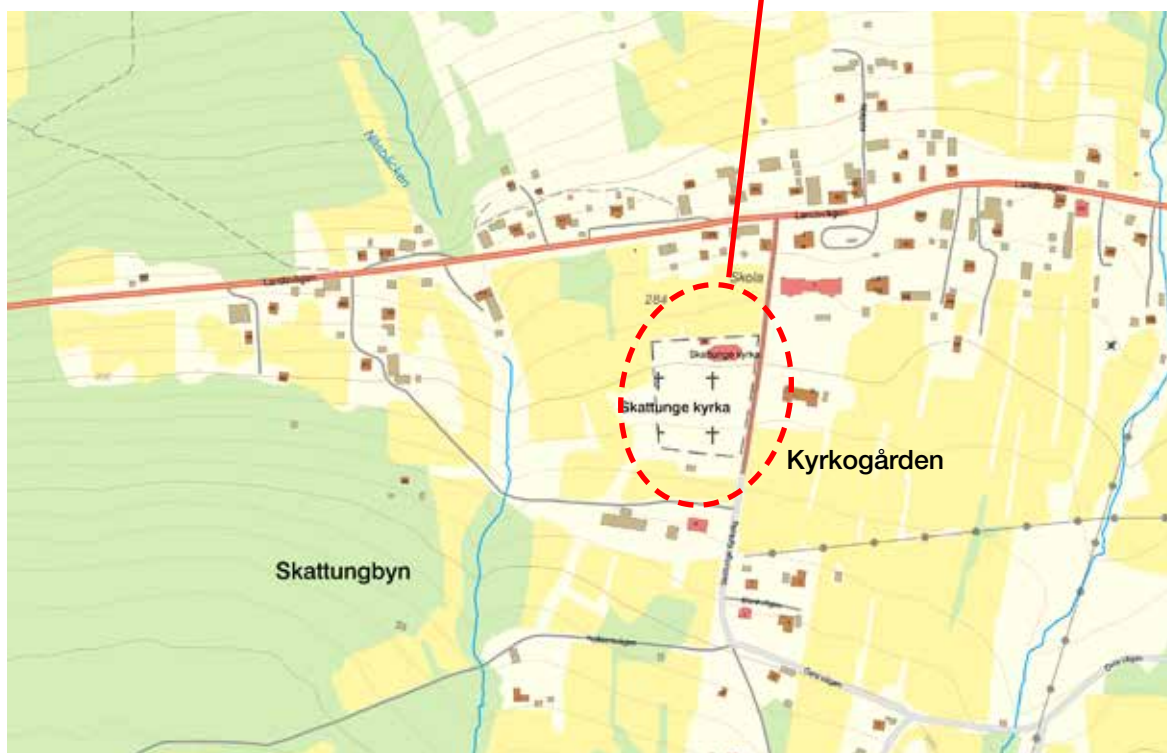
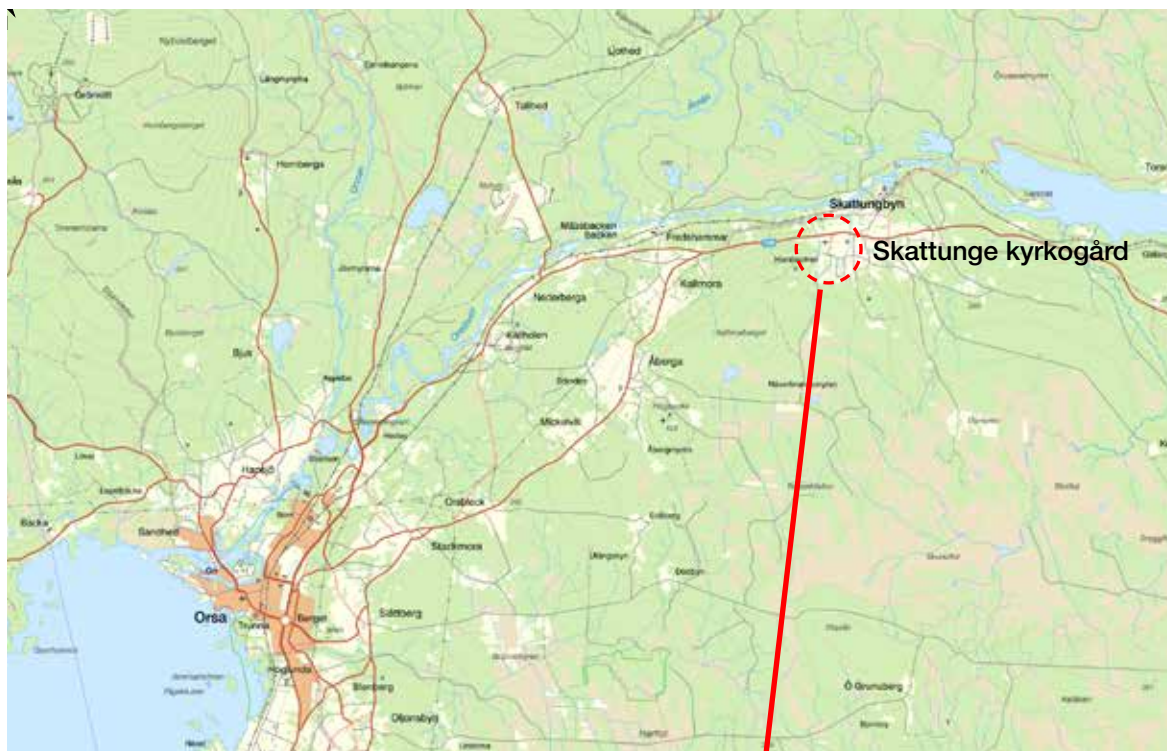
Tryck Dalarnas museum, Falun, 2022

INNEHÅLL

Inledning	7
Kyrkogården idag	11
Kulturhistoriska sammanhang	21
Historisk kronologi	22
Sockenbeskrivning och historik	26
Kyrkogårdshistoria	40
Personhistoriskt intressanta gravvårdar	54
Områdesbeskrivningar och kulturhistoriska värden	59
Områdesbeskrivningar	59
Övergripande kulturhistoriska värden	59
Värdefulla strukturer kopplade till gravvårdar	60
A. Den äldsta kyrkogården och utbyggnaden 1902, kv 1-7	62
B. Utbyggnad 1962, kv 8	72
C. Utbyggnad 1990-tal, kv 9 och minneslund	76
Värdekartor	78
Källor	82

Bilaga 1 – Kulturhistoriskt värde

Bilaga 2 – Kulturhistoriskt värdefulla gravvårdar



Ovan: Skattungbyn är belägen ungefär en och en halv mil från Orsas sockencentrum fågelvägen. Byn har tillsammans med Fredshammars bruk, Kallmora, Torsmo, Gravberg, Rutberg och Joksäl bildat eget kapellag inom Orsa socken. Nedan: Kyrkogårdens läge i förhållande till den västra delen av Skattungbyn i övrigt.

INLEDNING

Bakgrund

På uppdrag av Orsa församling har Dalarnas museum genomfört en inventering av Skattunge kyrkogård. Inventeringsarbetet utfördes av byggnadsantikvarie Sanna Svensson under sommaren 2019 och rapportskrivningen utfördes av byggnadsantikvarie Kristoffer Årnbäck under hösten och vintern 2021-22.

Syfte och användningsområden

Syftet med inventeringen är att undersöka på vilka sätt Skattunge kyrkogård samt dess olika beståndsdelar är kulturhistoriskt värdefulla. Inventeringen ska utöver detta peka ut särskilt kulturhistoriskt värdefulla gravvårdar för hänsynfull hantering i framtida förvaltning av kyrkogården och dess kulturhistoriska värden.

Inventeringen utgår ifrån en situation där allt fler gravvårdar återlämnas till Sveriges församlingar. För att en sådan utveckling skall kunna ske på ett hållbart sätt krävs rutiner för hur särskilt värdefulla gravvårdar ska hanteras i framtiden. Med inventeringsrapporten som underlag kan församlingen upprätta en plan för vilka gravvårdar som bör bevaras, vilka som kan återanvändas och vilka som kan tas bort efter att de återlämnats till församlingen. Rapporten kan utgöra ett underlag för ställningstaganden i en vård- och underhållsplan för begravningsplatsen. Bedömningar och riktlinjer ska ses som förskvaror som ska ses över och uppdateras kontinuerligt, minst vart tionde år.

Rapportens upplägg

Rapporten inleds med en översiktlig beskrivning av vad som finns på kyrkogården i dag. Därefter följer en historik som beskriver bygdens och kyrkogårdens förflutna, samt kulturhistoriska värderingar.

Process och metod

Inventeringen började med ett omfattande fotograferingsarbete med syfte att studera och dokumentera kyrkogården och dess gravvårdar. Detta skedde under sommaren 2019. Efter att inventeringsarbetet färdigstälts genomfördes historiska efterforskningar exempelvis i form av studier av äldre fotografier samt kartor och handlingar rörande kyrkogården vid Landsarkivet i Uppsala. Arbetet har även innefattat litteraturstudier om Orsa socken. Efterforskningen resulterade i kapitlet *Kulturhistoriska sammanhang*.

Efter den inledande fasen med inventerings- och dokumentationsarbete samt historiska efterforskningar bearbetades det insamlade materialet i en värderings- och urvalsprocess som beskrivs i nästa avsnitt samt i bilaga 1. Centrala gravvårdskommitténs *Handbok för kulturhistorisk inventering, bevarande*

och återanvändning av gravanordningar, Länsstyrelsen Dalarnas Riktlinjer för kyrkogårdsinventering samt Riksantikvarieämbetets Plattform Kulturhistorisk värdering och urval har varit vägledande för värderings- och urvalsprocessen. Med tydlig redovisning av ställningstaganden och metoder hoppas Dalarnas museum vinna förankring hos framtida användare av denna rapport. Alla moment i arbetsprocessen har genererat rapportmaterial, och själva rapportskrivningen bestod främst i att sammanställa de olika pusselbitarna. Arbetsprocessens sista moment var layout samt kart- och bildredigering.

Kulturhistoriskt värdefulla gravvårdar

Gravvårdar är grundläggande byggstenar på kyrkogården och bidrar till kyrkogårdsupplevelsen. De kan bidra med starka berättelser om intressanta personer, livsöden och sorg. Gravvårdar kan även användas som ett pedagogiskt verktyg för förmedling av bygdens framväxt och utveckling till besökare på en kyrkogårdsvandring. Alla gravvårdar har kulturhistoriskt värde eftersom alla gravvårdar, i någon mån, kan förmedla dessa berättelser och ingår i kyrkogården som helhetsmiljö. I denna rapport redovisas gravvårdar som Dalarnas museum bedömer vara av *högt* eller *mycket högt* kulturhistoriskt värde. De uppfyller ett eller flera av följande kriterier:

- Del av värdefull struktur
- Ovanlig
- Lokal historia
- Del av arkitektonisk helhet
- Gravvård i järn eller trä
- Sand- eller grusgrav
- Lokalt material & hantverk
- Gårds- och platsnamn
- Titel
- Rik inskription
- Hög ålder
- Personhistoria
- Estetiska värden

Ovanstående egenskaper beskrivs närmare i bilaga 1.

Lagskydd

Kulturmiljölagen skyddar helheten på en begravningsplats. I värden av en begravningsplats ska dess betydelse som en del av kulturmiljön beaktas. Begravningsplatsen som helhet ska vårdas och underhållas så att dess kulturhistoriska värde inte minskas eller förvanskas.

Skyddet av begravningsplatser omfattar tillståndsplikt för rivning eller väsentlig ändring av en så kallad *fast anordning*. Enligt Riksantikvarieämbetet bör återlämnade gravvårdar räknas som fast anordning, och skyddas därmed



av tillståndsplikten enligt kulturmiljölagen. Är gravvårdarna belägna på ursprunglig plats ska de inte föras upp på inventarieförteckningen. Återlämnade gravvårdar som inte står kvar på ursprungliga plats, exempelvis lösa järnhällar, skall emellertid föras upp på inventarieförteckningen.

I begravningslagen står det att återlämnade gravanordningar med kulturhistoriskt värde om möjligt ska lämnas kvar på begravningsplatsen. Det innebär indirekt att gravstenarna övergår till att bli fast anordning på kyrkogård och skyddade enligt lag. Dalarnas museum har som uppgift att bedöma gravstenarnas kulturhistoriska värde. Riksantikvarieämbetet är mycket tydlig i sin vägledning om att förhandsbeslut i form av utpekande eller gallring i ett kunskapsunderlag inte är möjligt. Det är alltså inte lämpligt att utgå ifrån någonting annat än just kulturhistoriskt värde vid framtagande av en inventering.

I vilken mån en gravvård besitter sådana värden att den ska sparas kan enbart avgöras av Länsstyrelsen.

Gravvård av Orsasandsten med obeliskform som är typisk för tiden kring sekelskiftet år 1900. Gravvården bedöms ha mycket höga kulturhistoriska värden eftersom den är tillverkad i lokalt material och har en jämförelsevis hög ålder jämfört med kyrkogårdens gravvårdsbestånd i övrigt. Gravnummer 3 0320.





KYRKOGÅRDEN IDAG

Följande kapitel består av en karaktärisering av Skattunges kyrkogård som anläggningen såg ut under inventeringen. Karaktäriseringen är övergripande och syftar till att måla upp en överskådlig bild av anläggningen och deras olika beståndsdelar. Värderingar av anläggningen och dess gravvårdar behandlas mer ingående i ett senare kapitel.

Foto: Skattunges kyrka från sydväst. I förgrunden syns delar av kvarteren 7 och 8 samt i bakgrunden kvarteren 1 och 2.



Vy mot kyrkobyggnaden från söder från en del av kyrkogården som tillkom cirka 1902 genom utbyggnad söderut. Den ursprungliga kyrkogården omfattade ungefär nuvarande kvarteren 1 och 2 samt delar av kvarter 7.

BESKRIVNING

Översikt och topografi

Skattunge kyrkogård är belägen i den västra delen av Skattungbyn, på en norrsluttning mot Oreälvens dalgång. Från nästan hela anläggningen skymtar storslagna utsikter över de kuperade skogsmarkerna norröver. Kyrkogården omgärdas i princip av öppen och hävdad odlingsmark, med spridd bebyggelse bortom. I öster finns en skola. Kyrkogårdens ursprungliga delar är belägna kring kyrkobyggnaden i den nuvarande anläggningens nordöstra hörn. Sannolikt utgjordes kyrkogården ursprungligen av kvarteren 1 och 2 och de norra delarna av kvarter 7, som löper längs den äldre kyrkogårdens ytterkant. Åren 1902–1903 utvidgades kyrkogården söderut med kvarteren 3–6 samt de södra delarna av kvarter 7. Den västra delen av kyrkogården, som omfattar kvarteren 8 och 9 samt minneslund i kyrkogårdens sydvästra hörn, tillkom enligt uppgift kring år 1960.

Kyrkobyggnaden

Kyrkobyggnaden är belägen på den norra delen av kyrkogården och är orienterad i öst-västlig riktning. Byggnaden är uppförd i stram nyklassicistisk stil med slätputsade väggfält och rundvalvsfönsteröppningar. Fasadfälten är avfärgade i en varm ljusgrå nyans, och frisar, fönster- samt dörrumfattningar i kallare vit nyans. I öster finns ett absidformat kor och i väster ett klocktorn med trälanternin. Fasaden avslutas mot takutsprånget med en enkel profile-



Byggnad som troligen uppfördes som bårhus av entreprenören Hans Hedin i Skattungbyn 1903.

rad fris. På taket ligger stavspån. Kyrkobyggnaden uppfördes under ledning av Ris Erik Larsson från Leksand, som även uppfört bland annat lanterninen till Gagnefs kyrka. Arbetet bedrevs tillsammans med sju andra permanent arbetande Leksandskarlar. Ungefär 20 församlingsbor arbetade dagligen med kyrkobygget, och materialanskaffningen sköttes exempelvis helt av kapellet. Byggnaden har flera likheter med andra nyklassicistiska kyrkor från samma tidsperiod, däribland Transtrands kyrka i Transtrands socken.

Bodar och ekonomibyggnader

Strax nordväst om kyrktornet finns en vitmålad rektangulär träbyggnad med valmat sadeltak. Byggnaden har sannolikt varit ett bårhus, och byggdes troligen av entreprenören Hans Hedin i Skattungbyn. Hedin åtog sig enligt kontrakt daterat till den 26:e augusti 1903 att uppföra ett nytt bårhus på kyrkogården efter ritningar av byggmästare Morell. I byggnaden inrymdes även vagnsbod och spruthus. Byggnadens tak täcks av stavspån med en vindflöjel på mitt på krönet. Väggarna är klädda med bred fasspontpanel. Även byggnadens tre portar mot söder är klädda med ljus gråblå fasspontpanel. Två av portarna har omfattningar i snickarglädjestil. Söder om kyrkogården finns en asfalterad parkeringsplats med en faluröd timrad bod som sammanhör med kyrkogården.

Staket och ingångar

Kyrkogården omgärdas av ett gjutjärnsstaket längs dess östra och södra sidor. Det råder delade uppgifter om det ursprungliga staketets härkomst. Enligt handlingar i kyrkoarkivet beställdes kyrkogårdens första staket från Bolinders mekaniska verkstad 1896 och var av samma modell som köptes till Orsa nya kyrkogård från samma leverantör. Staketet kompletterades med nya sektioner om totalt 140 meter i samband med att kyrkogården utvidgades söderut kring år 1902. Vid utbyggnaden sköttes tillverkning och montering genom Anders Mattsons mekaniska verkstad i Mora. Enligt kyrkoarkivets handlingar lät man specialgjuta de nya sektionerna i Mora, möjligen på Mora Gjuteri Bolag där Anders Mattson var delägare. Kyrkogårdens huvudingång direkt öster om kyrkobyggnaden markeras av två grindstolpar i orsandssten med ett par grindar i järn emellan. Längs söderut på kyrkogården finns ytterligare en ingång med järngrind. I norr avslutas kyrkogården mot en terrassmur av huggen granit med en formklippt granhäck ovanpå. Även i väster är kyrkogårdens gräns en formklippt granhäck. Det finns ingångar till kyrkogården genom granhäcken i väster.

Gångar och plan

Kyrkogårdens gångar är täckta med rödaktigt grus, sannolikt hämtat lokalt. Området närmast runtom kyrkobyggnaden utgörs av en rektangulär grusplan. Söderut från kyrkobyggnadens södra ingång löper en lätt krökt huvudgång tvärs över kyrkogården, till dess södra entré. Huvudgången genomkorsas av två andra gångar i öst-västlig riktning över den del av kyrkogården som tillkom till följd av utvidgningen 1902–1903. Det finns även gångar längs ytterkanterna på den del av kyrkogården som tillkom åren 1902–1903. Den del av kyrkogården som tillkommit efter 1960 är indelad i tre terrasser. Två gångar förbinder den äldre kyrkogården med det nyare området, som i sin tur är indelad i tre underområden varav det nordligaste är äldst. I de nyare områdena löper gångarna längsmed ytterkanterna och omgärdar fält med gravvårdar i dubbelrader som avgränsas från varandra med rygghäckar. En väg löper längsmed kyrkogårdens västra sida från ingången i väster till parkeringsplatsen i söder.

Bänkar, skötselstationer och belysning

Kyrkogårdens bänkar är enkla, med stomme av gröna plåtrör och sittytter i brunmålat trä. Det finns tre skötselstationer med gröna soptunnor samt redskapsställ i brunmålat trä på kyrkogården. Närmast intill kyrkobyggnaden finns belysningsarmaturer av galvaniserade plåstolpar med runda glasklot ovanpå. Intill det gamla bårhuset samt vid minneslunden finns historiserande belysningsarmaturer i svartmålat gjutjärn.



Vid kyrkogårdens södra ingång finns storvuxna lindar, en informationstavla och en skötselstation. Direkt söder om anläggningen finns en parkeringsplats.



Mellan kvarteren 3, 4, 5 och 6 finns en öppen plats med bänkar. Kyrkogården har fortfarande grusgångar, vilket är karaktäristiskt.



Rygghäckar i kvarter 8, som tillkom efter utbyggnad 1962. Häckarna är tidstypiska och återspeglar efterkrigstidens kyrkogårdsideal med horisontell sammanhållning.

Växtlighet

Större delen av kyrkogården är bevuxen med gräsmatta. Längs kyrkogårdens östra långsida växer en rad med rönnar, samt även några björkar. Vid den södra ingången finns fyra lindar, och väster om dessa en formklippt granhäck samt björkar. Även längs kyrkogårdens norrsida finns en granhäck och rönnar. Åtminstone fram tills 1900-talets mitt omgärdades hela den del av kyrkogården som tillkom efter utvidgningen 1902–1903 av en trädkrans. Flera av gångvägarna på den dåvarande kyrkogården var dessutom flankerade av träd. Söder om kyrkan växer högresta tujor som planterades under 1900-talets senare hälft. På den västra, nyare delen av kyrkogården finns ett par björkar som sannolikt är ursprungliga med kyrkogårdens expansion västerut kring 1960. Den västra kyrkogårdsdelen karakteriseras i övrigt av formklippta rygghäckar av måbär. Den omfattande växtlighet som finns vid minneslunden i kyrkogårdens sydvästra hörn är senare tillkommen och omfattar bland annat rönnar, äppelträd samt olika former av buskar.



Askgravplatser och minneslundar

Precis öster om kyrkobyggnaden finns askgravplatser i form av en mindre plantering som omgärdas av sandstensplattor med namninskriftioner för de begravna. Sandstensplattorna är lokalt tillverkade och återknyter genom sitt material till socknen. Invid askgravplatserna, i kyrkogårdens nordöstra hörn, står ett högt kors i smidesjärn. Minneslundan i kyrkogårdens sydvästra hörn omfattar ett större område med grönskande planteringar. Området nås från kyrkogården i övrigt genom en sandstenstrappa i nordöst. Mitt i området finns en plantering invid en fontän av röd sandsten med gjuten betongbotten som är blåmålad. Invid fontänen finns en sten med inskriptionen:

»Tacksam för livet
Trygg inför evigheten«

Minneslundan är tillkommen cirka 1992 och har en för 1990-talet tidstypisk karaktär beträffande exempelvis fasta anordningar och växtlighet.

Minneslund anlagd cirka 1992 i kyrkogårdens sydvästra hörn.



Utblick från kyrkogårdens nordöstra hörn norrut, mot de vidsträckta skogslandskapen i norra delen av Orsa socken. I kyrkogårdens nordöstra hörn finns ett stort kors i järn. På storskifteskartan låg en byggnad där, troligen kapellgets bårhus.



Askgravplatser öster om kyrkobyggnaden. Varje askgrav med en häll av orsasandsten.

Särskilt framträdande karaktärsdrag

Skattunges kyrkogård är belägen högt i terrängen med storslagna utblickar mot Oreälvens dalgång i norr och de vidsträckta skogslandskapen därbortom. Från nästan alla ställen på kyrkogården är utsikten påtaglig och fängslande. Flera anordningar i form av exempelvis trappor, stensättningar och även enstaka gravvårdar är tillverkade i orsasandsten, ett lokalt material som anknyter till socknen. Många gravvårdar har gårdsnamn, vilket är utmärkande för kyrkogårdar i Övre Dalarna.





KULTURHISTORISKA SAMMANHANG

Följande kapitel består av redogörelser kring olika kulturhistoriska sammanhang som bedöms ha haft en inverkan på kyrkogårdens tillkomst, utveckling och formgivning. Sammanhangen behandlar även bland annat kyrkogårdens lokalhistoriska kontext samt dess historia i förhållande till allmän kyrkogårdshistoria.

Foto: Skattungbyn med kyrkan och kyrkogården till höger i bild. Foto: AB Flygtrafik, 1935.
Dalarnas museums bildsamling.

HISTORISK KRONOLOGI

<i>Tid</i>	<i>Händelse</i>
1600-tal	Det första skriftliga belägget för ett kapell i Skattungbyn härrör från 1628. Kyrkogården härrör möjligen från denna tid.
1895	Dödgravare: Kyrkostämman beslöt att anställa en dödgravare vid Skattunges kapell. Den första dödgravaren blev Remmar Anders Andersson i Skattungbyn. Staket: Samma år beslutades även att ett nytt staket av samma gods, modell och grovlek som på Orsa nya begravningsplats skulle skaffas till kyrkogården i Skattungbyn.
1896	Kyrkogården fick sitt nuvarande gjutjärnsstaket, tillverkat på Bolinders mekaniska verkstad.
1897	Ulås Anders Olsson och Brita Ersdotter sålde ett område med inägojord till församlingen för 450 kronor. Området skulle nyttjas för reglering av kyrkogården.
1899	Kapellförsamlingen förde diskussioner om att antingen utvidga den befintliga kyrkogården, eller anlägga en ny begravningsplats utanför byn. Kyrkvärden Bengts Erik Ersson föreslog att kyrkogården skulle utvidgas söderut (vilket också inträffade). Ett annat förslag var att anlägga ny begravningsplats efter vägen mot Skattungbyns järnvägsstation, eller på Sandänget norr därom.
1900	Kyrkogården i Skattunges var nästan helt fullbelagd och redan 1888 började det sista varvet med gravöppningar. Kyrkorådet beslutade därför att lägga fram frågan om utvidgad eller ny kyrkogård till kyrkostämman, som beslutade om att en utvidgning skulle ske åt söder.
1901	H A Jansson upprättade ett konkret förslag till att utvidga kyrkogården söderut på mark som tillhört församlingens kapellpredikants boställe. Marken tillhörande predikantbostället uppläts församlingen i utbyte mot »spannmål eller annan persedel«. Till förslaget upprättades en karta, som emellertid omfattade ett större område än vad församlingen fått tillstånd att iordningställa till kyrkogård. Förslaget kom därför att under nästföljande år revideras. I samband med beslutet att revidera förslaget beslutades även att en trädgårdsmästare skulle anlitas för att planera gångvägar och planeringar på det nya området. Samma år anslog kyrkostämman 3000 kronor till utvidgning av kyrkogården.
1902	1902 Den femte september hölls en entreprenadauktion för markplaneringsarbeten till den nya kyrkogårdsdelen, varvid arbetena påbörjades. Resultatet blev de nuvarande kvarteren 3–6 samt de södra delarna av kvarter 7. Marken till det nya området exproprierades från kapellpredikantens boställe, och 1902 beslutades därför att kapellpredikanten skulle få en årlig gäld för detta.

1903	Bårhus: Kyrkostämman godkände en ritning och kostnadsförslag för uppförandet av ett nytt bårhus i Skattungbyn. Byggnaden planerades ursprungligen innefatta tre rum för vedbod, spruthus och likvagnshus, ritningarna reviderades dock så att byggnaden fick blott två rum. Byggnaden uppfördes av entreprenören Hans Hedin i Skattungbyn på samma plats som föregående bårhus. I samband med arbetet såldes och flyttades det gamla bårhuset. Staket: Anders Mattsons mekaniska verkstad i Mora lät tillverka och leverera ett nytt gjutjärnsstaket om 140 meter som komplement till den äldre kyrkogårdens staket om 40 meter. Det nya staketet specialgöts, enligt kyrkoarkivets handlingar på verkstad i Mora (sannolikt Mora gjuteri bolag), och målades med svart linoljefärg.
1907	Ulås Anders Olsson och Gabriel Gabrielsson i Skattungbyn sökte hos Konungens befallningshavande i Kopparbergs län om att Orsa församling skulle åläggas att vidta åtgärder för att skaffa användbart dricksvatten, sedan man menade att deras respektive brunnar förorenats till följd av otillräcklig avdikning vid kyrkogårdens expansion några år tidigare. Lösningen blev att låta dessa ansluta sig till en befintlig vattenledning till Prästgården och Molgårdarna, men frågan om dikning fortlöpte i olika vändor ända fram tills 1921.
1940-talets slut	Ännu vid 1940-talets slut brukades äldre seder och bruk relaterade till dödsfall i Skattungbyn. Man hade utläsning för de döda, varvid prästen kunde träffa och stödja bygdens folk och de sörjande på nära håll. Vidare ringdes det i kyrkan på morgonen efter dödsfall inträffat. Var det en man som dött ringdes det först i storklockan. Var det en kvinna började ringningen med lillklockan.
1949	Kyrkorådet presenterade ett förslag till utvidgning av kyrkogården i Skattunges, som godkändes.
1951	Erik Ersson Høst, Orsas sista vargjägarare, dog den 31:a januari vid en ålder av 84 år.
1952	En parkeringsplats för bilar iordningställdes söder om kyrkogården. Parkeringen nyttjades flitigt, sannolikt både av byborna och de många turister som kring 1900-talets mitt besökte Skattungbyn. Arbetet utfördes av Sven Vestblom, Anders Hedberg, Valter Jansson och Gunnar Kallman. Samma år frånträdde den dåvarande kyrkogårdsvaktmästaren och ringaren Gref Anders Eriksson sin dittills 25 år långa tjänst för församlingen. Gref Anders efterträddes av Lars Hållnissa i Skattungbyn, vars bror Olof Hållnissa redan arbetade som kyrkvärd.
1953	Kyrkogårdsnämnd: Vid kapellstämma den 10 juni föreslogs namn till en särskild kyrkogårdsnämnd i Skattungbyn, som sedermera inrättades efter beslut i kyrkorådet samma år.

1953	<p>Utvidgning av kyrkogården: Vid kapellstämman i juni 1953 diskuterades tillkomsten av en ny kyrkogård i Skattungbyn, och ett förslag om att anlägga en skogskyrkogård norr om Oreälven, mitt för kyrkan, lyftes fram. Detta genomfördes emellertid aldrig, bland annat eftersom kommunalingenjören dröjde länge med att lämna kompletterande uppgifter varvid byggnadsstyrelsen avskrev ärendet, samt att förslaget om att lägga kyrkogården norr om Oreälven mötte mycket starkt motstånd i Skattunges församling. I stället kom därför den befintliga kyrkogården att utvidgas västerut från och med 1958. Växtlighet och tjäder: Ett 20-tal björkar fälldes på kyrkogården efter beslut av Skattunges kyrkogårdsnämnd under hösten 1953. Motivet till att fälla träden var att kyrkan därefter kom att framträda mer tydligt, och att det blev lättare att få gräs och blommor att växa vid gravarna. Arbetena genomfördes av Anders Rosenqvist och Erik Thunberg i Skattungbyn. Under samma höst rörde sig en tam tjäder bland gårdarna i Skattungbyn. Tjädern uppträdde ensam och spatserade lugnt omkring, även när människor närmade sig.</p>
1954	<p>Redskapsboden nordväst om kyrkobyggnaden iordningställdes till bårhus enligt ritningar uppgjorda av byggnadskontoret i Orsa kommun. Arbetet kostade 4000 kronor, men redan 1956 uppdagades problem med bygget. Det anfördes då till kyrkorådet att församlingsborna haft missnöje med det nyinredda bårhusets avlopp: under eftervintern och våren hade smältvatten stått nära meterhögt inuti bårhuset, som därför ej kunde användas. Elledningar hade dessutom skadats till följd av vattnet.</p>
1953-1958	<p>Kyrkogårdens utvidgning diskuterades vid flera tillfällen av kyrkorådet i Orsa. Dels rörde diskussionerna markinköp och expropriering av mark från privatperson och från kapellpredikantbostället. År 1956 föreslog kyrkorådet att en särskild arkitekt skulle anlitas för att rita utvidgningen av Skattunges kyrkogård. Två förslag inkom, ett från ingenjören Moreus som rörde en mindre anläggning och ett från trädgårdsarkitekten Robert Stintzing som rörde en större anläggning. Man valde att låta det senare förslaget ligga till grund för utvidgningen, dock med några smärre ändringar gentemot det uppgjorda förslaget.</p>
1956	<p>Sommaren 1956 besökte cirka 1400 turister Skattunges kyrka mellan mitten av maj och mitten av september.</p>
1958	<p>Under tre veckor genomfördes en stor grävning för en ny kyrkogårdsdel. För arbetet nyttjades en grävmaskin, som grävde till 3 och ½ meters djup. I december samma år fick sju arbetslösa från Skattungbyn arbete med att färdigställa kyrkogården. Schaktmästaren Hans Hedin och trädgårdsmästaren Eric Hillen var arbetsledare. Vid lucia var markplaneringen färdig, och det fortsatta arbetet vidtog våren 1959.</p>

1959	Från och med första januari 1959 inrättades en förenad kyrko- och kyrkogårdsvaktmästartjänst i Skattungbyn. En filminspelning ägde rum i Skattungbyn i maj och juni 1959 – Jungfrukällan efter manuskript av Ulla Isacson och med regi av Ingmar Bergman. I samband med inspelningen uppbyggdes en 1200-talsgård vid Älvhöjden. Oxar, höns, svarta grisar och hästar från bygden var med, och inspelningen tilldrog sig stor uppmärksamhet hos bygdens folk. Under sommaren samma år påbörjades arbetet med en mur kring den nya delen av kyrkogården. Arbetet utfördes av stenhuggaren Nilsson från Oxberg.
1962	Skattungbyns äldre likvagn användes för sista gången.
1963	Arbetena med kyrkogården färdigställdes. Den nytillkomna delen i väster indelades i tre terrasser.
1990-tal	Kvarter 9 anlades söder om den del av kyrkogården som tillkom efter utbyggnaden 1963. Cirka 1992 anordnades en minneslund i det sydvästra hörnet på kyrkogården.



Skattunge kyrka och kyrkogård från söder cirka år 1900. Bilden är tagen innan kyrkogårdens utbyggnad söderut och visar även äldre bebyggelse kring kyrkobyggnaden i nordväst och nordöst. Foto: Riksantikvarieämbetet.

SOCKENBESKRIVNING OCH HISTORIK

Skattunge kapellförsamling och Orsa socken

Orsa församling och socken har medeltida ursprung och omfattade fram tills 1607 även nuvarande Ore socken (som dock var kapellförsamling under Orsa redan från 1441). Skattunge kapellag bildades 1533. Kapellaget var egen församling, Skattunge församling, mellan åren 1893 och 1925. Därefter återgick församlingen till Orsa församling. Vid sidan av Skattungbyn ingick Fredshammars bruk, Kallmora, Torsmo, Gravberg, Rutberg och Joksäl i kapellaget. Det första skriftliga belägget för ett kapell i Skattungbyn härrör från 1628. Den ursprungliga kapellbyggnaden i trä var dock sannolikt äldre än så, något som

Gerda Boëthius framhåller i första delen av Orsas sockenbeskrivning. Boëthius menar att den ursprungliga kapellbyggnaden var en medeltida anläggning.¹ Den nuvarande kyrkobyggnaden uppfördes efter ritningar av arkitekt Samuel Enander vid Överintendentsämbetet under åren 1839–1842.

Bondesamhället och Orsa socken

Innan 1800-talets slut var de flesta av sockenborna i Orsa småbrukare. Genom en särskild syn på jordäggande och arv hade socknens byar, i synnerhet under 1700-talet, kunnat växa sig ovanligt stora i förhållande till byar i andra områden i Sverige.

Realarvssystemet och gårdsnamn på gravvårdar

I Orsa delades vanligen all egendom och jord mellan samtliga barn i syskonskara vid arvskitte. Döttrarna ärvde dock hälften mot sönerna innan 1845. Denna så kallade realarvsprincip var dominerande i hela Övre Dalarna (där Orsa ingår) åtminstone fram tills 1800-talets slut, och i vissa socknar betydligt längre än så.

Befolkningen i Orsa var jämförelsevis fattig innan industrisamhällets genombrott vid 1800-talets slut. Många författare, däribland Erik Bengtsson² och Gerda Boëthius³, har framhållit den ägosplittring som uppstod till följd av realarvet som en starkt bidragande orsak till detta. Åtminstone i Leksand, där realarvet noga undersökts ur ett annat ljus av författarna Ulf Sporrong och Elisabeth Wennersten, framträder dock att realarvssystemet var väl fungerande för att försörja en växande befolkning i Övre Dalarna åtminstone fram tills storskiftet, som i Leksand inträffade i början av 1800-talet. Även om gårdarna splittrades mellan flera arvingar vid varje generationsskifte kom de flesta att i praktiken genast återskapas. Den äldste sonen tog ofta över den befintliga gårdsplatsen och kunde genom strategiskt giftermål och köp eller byteshandel med jord behålla gården. Andra syskon kunde i sin tur genom giftermål och medhavd arvslott bilda ny familj på en annan gård, eller om det fanns tillgänglig mark för nyodling etablera en ny gård intill den ursprungliga. Således växte byarna till att omfatta ett gytter av många jämförelsevis små gårdar.⁴

Även om befolkningen i regel var fattig var den mer socialt och ekonomisk jämlik i förhållande till befolkningen i andra delar av Sverige. De flesta sockenbor var jordägare och hörde således till bondeståndet. Få var obesuttna (egendomslösa), och även soldater ägde gårdar. Någon adel fanns det inte heller att tala om, även om det fanns flera så kallade ofrälse ståndspersoner i socknen. Dessa kunde exempelvis vara officerare, ämbetsmän eller företagare.

1 Boëthius (red.), 1950, 155

2 Boëthius (red.), 1954

3 Boëthius (red.), 1957

4 Sporrong & Wennersten, 1995



Djurhållning på Fryksås fäbodan i Orsa socken cirka 1934. Foto: Gustaf Reimers, Dalarnas museums bildsamling.

För att realarvssystemet skulle fungera var det viktigt att hålla noga koll på släktband och vilken jord som hörde till vilken gård. Byarna blev komplexa landskap inte bara av gårdar och markbitar, utan dessutom av släktskap och sociala band. Genom bruket av gårdsnamn gick det att sammankoppla individer med både mark och släktskap. Om man flyttade mellan gårdar tog man vanligen det gårdsnamn som hörde samman med gården dit man flyttade. Detta gällde både kvinnor och män, men man kunde även kallas vid flera olika gårdsnamn. Vissa gårdsnamn härleder från en person, kanske anfader för en viss släkt, exempelvis Grunissa eller Matsers.⁵ På kyrkogårdarna i Orsa och Skattungbyn (liksom överallt i Övre Dalarna) är bruket av gårdsnamn mycket vanligt förekommande på gravvårdar. Detta är utmärkande i ett nationellt perspektiv och återspeglar på ett tydligt vis bondesamhället och realarvssystemet i Övre Dalarna. Gravvårdar med gårdsnamn bedöms i regel ha ett högt kulturhistoriskt värde.

Jordbruk, fäbodan och bisysslor

Huvudsysslan för de flesta i bondesamhället var jordbruk och boskapsskötsel. Djurhållningen var särskilt viktig i Övre Dalarna. Tillgången till foder var av-

5

Boethius, 1957, s. 220



görande för hur många djur som kunde hållas på var gård. Djuren var i sin tur avgörande för tillgången på gödsel, som behövdes för åkerbruket. En strategi för att kunna hålla en förhållandevis stor djurbesättning var fåbodbruket. Vid sidan av den bofasta så kallade bolgården i byn hade de flesta gårdarna del i ett eller flera fåbodställen, dit man under sommarhalvåret flyttade djuren för skogsbete och mejeriproduktion. Det förekom även åkerbruk på de hemfåbodar som låg närmast byarna. Genom fåbodbruket kunde flera ekologiska zoner nyttjas i jordbruket. De som hade fåbodställe samlades i ett fåbodlag. Fåbodlagen var uppdelade på vallag, som anställde vallhjon för att bedriva själva fåboddriften. Många av de som arbetade på fåbodarna var kvinnor och flera sysslade med fåbodbruk under lejonparten av sina liv.

I Orsa socken har slipstenstillverkning varit en avgörande bisyssla. Genom hantverk och försäljningsresor kunde bönderna skaffa kontanta medel som i sin tur kunde användas för att köpa exempelvis råg och sill. Slipstenstillverkningen utgick ifrån sandstensgruvor i Kallmorberget, där man bröt råämnen som sedan förädlades till färdiga slipstenar på gårdarna. Redan på 1700-talet var stembrytningen strikt organiserad. Den äldsta kända gruvordningen från 1793 fastställde bland annat arbetsformen med en gruvfogde som var före-

Äldre slipsten från Orsa, tillverkad av sten från stengruvan i Mässbacken. Foto: Dalarnas museum.

ståndare vid brytningen, samt när och hur brytningen fick gå till. Brytningen skulle exempelvis skötas i gruvlag om minst tio man under en edsvuren förman. Den som bodde i socknen med eget hushåll, och som betalade kaplans- och skolmästarlön fick bryta slipstenar. I praktiken kom därför nästan hela den manliga befolkningen i Orsa socken att arbeta vid stenbrotten under någon period av året.

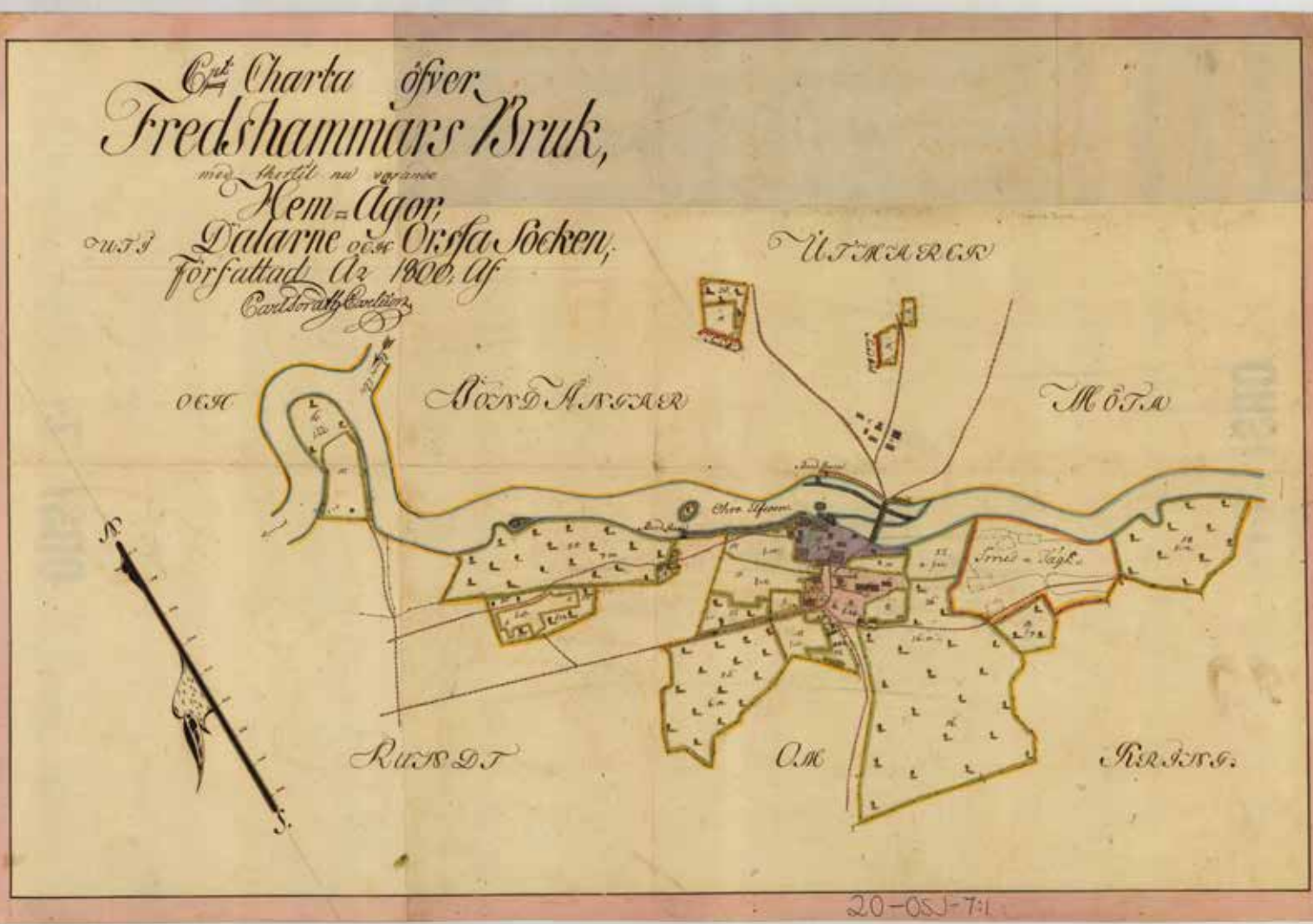
Den vidare bearbetningen av stenarna skedde hemma på gårdarna, inomhus i fjosen (ladugårdarna) eller i dåligt ventilerade hackstugor. Vissa lejde bort själva hackningsarbetet till specialister i byn eller annorstädes, och det fanns således personer som arbetade med slipstenstillverkning nästan året om. Hackade bonden själv utfördes sysslan under vintermånaderna. Många sockenbor ådrog sig stendammlunga genom arbetet med slipstenarna. Detta uppmärksammades redan av Carl von Linné under hans Dalaresa 1734, och av Abraham Hülphers 1756. Den senare beskrev att få av slipstenschuggarna blev äldre än 40 år, och att häradsrätten belagt arbeten med slipstenar inne i fjosen med böter. Sannolikt övergick man då till att i högre utsträckning hålla till i portlider eller hackstugor.⁶ Arbetet i hackstugorna torde ingalunda ha varit bättre: de små byggnaderna inrymde vanligen 8–10 stenhuggare samtidigt och i syfte att hålla värmen inne var byggnaderna stängda under pågående arbete. Åkomman har lokalt kallats för såväl osskallsjoka som orsasjukan, bröstsjuka eller slipstenssot. Stenarna såldes av Orsabönderna själva på arbetsresor, eller köptes av bönder från andra närliggande socknar som begav sig ut på försäljningsresor. Många av Orsabönderna sysslade även med träkolsframställning under delar av året. Kolet kunde bytas mot bland annat livsmedel vid järnbruken i Fredshammar och Bäcka.

Järnframställning i Övre Dalarna – Fredshammar och Bäcka

I Orsa fanns två aktiva järnbruk mellan åren 1697 och 1882 – Bäcka och Fredshammar (ursprungligen kallat Fridshammar). Anläggningarna omfattade från början en masugn i Bäcka, och stångjärnshammare med två härdar i Fredshammar. Masugnen nyttjades för att förädla malm till tackjärn. Tackjärn, eller råjärn som det även ibland kallas, hade en kolhalt över 4 % och var därför för sprött för att smidas, valsas eller härdas. För att tackjärnet skulle bli användbart behövdes ytterligare förädling genom så kallad färskning. Färskningen syftade till att sänka kolhalten på järnet. Efter färskningen kunde järnet valsas eller smidas till långa stänger i en stångjärnshammare. Stångjärnshammaren nyttjades även i ett tidigare skede i processen i syfte att pressa ut kol och slagg från nyligen färskat järn.

Järnframställningen krävde vid sidan av tillgång på malm stora mängder bränsle i form av kol samt vattenkraft för stångjärnshammarens kontinuerliga drift. En förutsättning för att kunna anlägga bruk i Övre Dalarna var att verk-

6 Boëthius, 1953, 160 ff.



samheten inte skulle konkurrera med gruvbrytningen vid Kopparberget i Falun. Det geografiska läget, avlägset i förhållande till Falun, var en stor orsak till att bruken kom att anläggas i Orsa. Man ansåg även att verksamheterna skulle kunna vara bönderna i socknen till nytta, då det fanns möjligheter till arbete med kolning och körslor. Själva järnmalmen kom från gruvor i Leksands och Åls socknar och transporterades på båt eller pråm över Siljan till Orsa.

Verksamheten på Bäcka och Fredshammar tillkom på initiativ av en trio: översten Gustaf Heidenfelt, kaptenen Gotthard Wilhelm Schultz och landssekreteraren Jonas Folkern (som senare adlades Cedercreutz och blev landshövdning i dåvarande Kopparbergs län). För att kunna uppföra anläggningar för järnframställning krävdes tillstånd från Bergskollegium – ett centralt ämbetsverk i Sverige vars syfte var att främja, leda och kontrollera gruvnäringen. Det var Bergskollegium som utfärdade de privilegiebrev som krävdes för att

Karta över Fredshammars bruk år 1800. Vid Fredshammar förädlades tackjärn från Bäcka till bland annat stångjärn som kunde exporteras. Källa: Lantmäteriet.



Fredshammars bruk och gamla dammen i förgrunden. Foto: Sjödin, okänt årtal, Stora Kopparbergs Bergslags Aktiebolags bildsamling, Dalarnas museums bildsamling.

påbörja järnframställning och ämbetsverket kunde därmed bestämma i vilken omfattning, hur och var sådan verksamhet kunde uppkomma. När de tre initiativtagarna sökte tillstånd hos Bergskollegium för sitt företag avsåg man tillverka cirka 205 ton stångjärn per år för försäljning lokalt, till Norge eller via Söderhamn till Gävle och Stockholm. Privilegierna kom 26 november 1697 och medförde 6 års frihet från skatter som lindring för de stora kostnader som anläggandet av bruken medförde, samt att företaget ansågs vara till stor nytta för Orsabönderna. Trots återkommande svårigheter med produktion, ekonomi och egendom upprätthöll bruken sina respektive verksamheter alltigenom hela 1700-talet och under större delen av 1800-talet. Verksamheten förändrades dock över tid och har bland annat omfattat spiksmide, liebruk, tillverk-



ning av stål för vapensmide och från 1868 ståltillverkning i bessemerverk vid Bäcka. Bessemerstålet kom från och med 1870 att nyttjas för tillverkning av järnvägsräls. Gävle-Dalabanan var den första järnvägen i Sverige som anlades med skenor av bessemerstål. I slutet av 1870-talet såldes Orsabruken till Stora Kopparbergs Bergslags AB och Korsnäs Sågverks AB och bruksdriften utom spiksmedjan lades ned 1882. Orsabrukens nedläggning var en del i en större omvandling av järnindustrin under 1800-talets senare hälft. I Dalarna kom många små bruk att läggas ned till följd av etableringen av Domnarvets Jernverk, som var en enorm anläggning för sin tid. Mer om Orsabrukens historia finns bland annat i Sixten Rönnows artikel *Järnbruken Bäcka och Fredshammar* ur *Orsa: en sockenbeskrivning del II*.

Mangårdsbyggnaden på Fredshammar omvandlades till semesterhem för Bergslaget kring 1900-talets mitt. Till följd av detta skedde en tillströmning av turister till Skattunges kapellag. Foto: Sven Berg 1949, Stora Kopparbergs Bergslags Aktiebolags bildsamling, Dalarnas museums bildsamling.

Industrisamhället och Orsa socken

Under 1800-talets sista decennier skedde en omvälvande förändring av Sverige, som även kom att lämna betydande avtryck i Dalarna. Innan 1870 var de flesta av landskapets invånare jordbrukare med bisyssla. Efter 1870 introducerades nya förutsättningar inom såväl jordbruk som andra näringar, som med tiden ledde till en förskjutning från bondesamhället mot industrisamhället. Industrisamhällets stegvisa inträde i Orsa och Dalarna markeras bland annat av järnvägens tillkomst, en relativ ökning av det ekonomiska välståndet för många, bland annat till följd av skogarnas privatisering och möjligheten till att sälja avverkningsrätter samt förändringar av jordbruket exempelvis i form av storskiftet och införsel av nya odlingstekniker. Med industrisamhället kom även bildandet av nya sociala grupper genom folkrörelser, samt tätortsbildning med nya arbeten och sysselsättningar till följd. Över tid och särskilt under 1900-talet kom en allt högre andel av befolkningen att hålla lönearbete som sin huvudsakliga sysselsättning, och jordbruket kom att bli en bisyssla i den mån det fanns kvar. Gränsen mellan bondesamhälle och industrisamhälle är inte alltid glasklar. Många för bondesamhället typiska uttryck så som fåbodväsendet vidmakthölls längre i Orsa än på många andra ställen. Lika så förekom ännu kring 1900-talets mitt ett utbrett bruk av gårdsnamn på gravvårdar i socknen, vilket vittnar om ett särskilt förhållningssätt till bondesamhällets seder och bruk även senare i tiden.

Skogsbruket efter storskiftet

Under 1800-talet genomfördes storskiftet i Övre Dalarna. Storskiftet var en stor omarrondering som syftade till att samla varje gårds ägor till större sammanhängande enheter. I Orsa socken ägde storskiftet rum mellan åren 1859 och 1884. Storskiftet innefattade även socknens skogsmarker, och det var först i samband med detta som skogarna i Orsa kom att bli enskilda egendomar. Dessförinnan ägdes skogarna samfällt i byarna och socknen. I bondesamhället hade skogen ringa ekonomiska värden för socknens åbor. Dess främsta nytta var som betesmark eller till nyttjande för böndernas husbehov. Visserligen sysslade man med tillverkning av träkol, men då för en stängd marknad av järnbruk som hade inköpsmonopol på bränslevaror från skogen. Kring 1800-talets mitt fick skogen ett nytt ekonomiskt värde i och med sågverksindustrins framväxt. Tack vare flottningsväsendet kunde dessutom timmer från förhållandevis avlägsna skogsbygder så som Orsa tillvaratas som sågvirke vid de sågverk som etablerades företrädesvis kring Runn i nuvarande Torsångs, Vika och Stora Kopparbergs socknar. Vid sidan av den relativa välståndsökning som inträffade i bygden till följd av att bönderna började sälja avverkningsrätter till olika bolag tillkom även många arbetstillfällen inom skogen.

En tredjedel av socknens skogsmarker kom i samband med storskiftet att



avsättas som en för socknen gemensam besparingskog. Strax efter storskiftets åbodelning, under 1880- och 1890-talen, såldes senvuxen skog inom besparingskogens område. Försäljningarna genererade nästan 10 miljoner kronor som avsattes som Orsa sockens skogsmedelsfond, genom vilken pengarna placerades i så kallade statsobligationer. Pengarna från besparingskogen skulle hjälpa till att bekosta bland annat skogens förvaltning och vård, understödja befolkningen i tider av missväxt, hjälpa till med skatter kopplade till jord och komma kommunen till nytta i frågor om läkarvård, fattigvård, folkundervisning, jordbrukets förbättring, utveckling av boskapsskötsel, förstärkning av polisväsendet samt förbättring av vägnätet.⁷ Inkomsterna från besparingskogen var mycket betydelsefulla för socknen, som 1904 beskrevs som Europas rikaste landskommun.

Skogsarbetare vid timmerstapel intill Pilstupet, Emån 1937. Skogsarbetet var en mycket viktig syssla för Orsa under industrisamhället. Foto: Karl Sandels, Stora Kopparbergs Bergslags Aktiebolags bildsamling, Dalarnas museums bildsamling.

7

Larsson, 1979, 12. Grindal, 1930, 17 ff.



Vältplats för timmerstockar nedanför Bäckafallet i maj 1937. Bilden gestaltar en av många hållplatser inom timmerflottningen i Orsa socken. Foto: Karl Sandels, Stora Kopparbergs Bergslags Aktiebolags bildsamling, Dalarnas museums bildsamling.

Skogsbrukets utveckling efter storskiftet återspeglas genom yrkestitlar kopplade till skoglig verksamhet, så som flottningsförman, länsskogvaktare, överskogsvaktare, skogsvaktare, jägmästare, trävaruhandlare osv. Det finns även personhistoriskt intressanta gravvårdar kopplade till skogsbrukets förändring i Orsa under industrisamhället.

Småbrukare i industrisamhällets första skede

Övergången mellan bondesamhälle och industrisamhälle var som nämnts inte definitiv och många av Orsas sockenbor livnärde sig åtminstone till del som småbrukare med säsongsbundna bisysslor in på 1900-talet. Många sys-selsatte sig med skogsarbete om vintern och flottning från maj till senhösten, samtidigt som jordbruket och gården vidmakthölls. Andra bedrev jordbruk samtidigt som man hade hantverksorienterade bisysslor. Tack vare skogsbru-kets framväxt efter storskiftet och en diversifierad sysselsättning med hantverk eller småindustri gick det att ackumulera kapital på ett sätt som troligtvis varit främmande för de flesta innan industrisamhällets intåg. Det var först i samband med detta som gravvårdar i beständiga material blev vanliga mer allmänt, vilket är mycket synbart på såväl Skattunge som Orsa nya kyrkogård. Industrisamhällets genombrott medförde på det stora hela en välståndsökning för många, även om samhället nog också kom att bli ännu mer tydligt skiktat i och med ojämn fördelning av tillgångar.

Orsa sockens järnvägar

Orsa fick sin första järnvägsförbindelse i form av sträckningen Mora-Orsa 1892, och kom därigenom att förbindas med Gävle genom Rättvik och Falun. Järnvägssträckningen ägdes av Falu-Rättvik-Mora Järnvägsaktiebolag där Orsa sockenmän var viktiga aktieägare. En flitig ivrare för järnväg till Orsa var den dåvarande landshövdingen Curry Treffenberg, som ansåg att järnvägsförbindelsen till Orsa skulle bringa en bättre konkurrenssituation för trävarupri-serna och därigenom gynna socknens besparingsskog med högre ekonomiska värden. Resonemanget tilltalade sockenmännen, och kommunalstämman i Orsa såg till att ordna lån till det bolag som först kunde lova att bygga järnväg mellan Orsa och Mora, vilket alltså blev FRMJ med invigning 1892. År 1894 byggdes en bro över Österdalälven i Mora, varvid den sedan 1892 befintliga sträckningen mellan Mora-Vänern också kom att förbindas med Orsa. Snart efterföljdes de första järnvägssträckningarna av förbindelserna Orsa-Bollnäs 1900 och Orsa-Sveg 1909. År 1919 köptes sträckan Orsa-Sveg av Statens Järnvägar och sträckan blev betydelsefull som en del av Inlandsbanan med Orsa station som en huvudstation. För Skattunge kapellag var sträckningen mellan Orsa och Bollnäs särskilt betydelsefull, bland annat eftersom den gav förut-sättningar för utveckling av industrier i området. En av de viktigare industri-aktörerna inom kapellaget var Orsa Kalk.

Orsa Kalk, Hjärtsjö tjärfabrik och sentida stenbrytning

Kalkbränning har förekommit i Orsa sedan länge med fokus på tillverkning för husbehov. År 1904 etablerades AB Skattungbyns kalkbruk som först höll till i Skattungbyn. Hela verksamheten flyttade till Kallholn 1913, dels med anledning av att kalkstenen där var betydligt bättre jämfört med den i Skattungbyn, dels att det var nära till Mässbackens järnvägsstation. Vid kalkbruket tillverkades kalk genom bränning av kalksten. Orsakalkstenen är mycket ren och nyttjades bland annat inom cellulosaindustri och som jordförbättringsmedel inom jordbruket.⁸ Andra viktiga intressenter var stålindustrin som krävde kalk till sina processer, sockerindustrin, cementfabriker och garverier. Jonas Skogman i Skattungbyn var pådrivande för etableringen av bolaget men lyckades samla intressenter från hela Sverige för etableringen. Under 1900-talet expanderade verksamheten bland annat med elektrifiering och nya ugnar i flera omgångar. Under 1960-talet nådde verksamheten sin kulmen och 1965 invigde den dåvarande verkställande direktören Bertil Setterlund en ny kalkugn av ett mycket modernt slag. I och med 1970- och 1980-talens kriser för stålindustrin sjönk efterfrågan på kalk, och i början av 1980-talet slogs företaget samman med Kullsbjergs kalk till Dalakalk, där efter kom flera neddragningar i Orsa. Sammanslagningen kom efter att man slutat med metallurgi vid Domnarvets järnverk och båda bruken förlorade sin största kund. Idag förekommer fortsatt brytning i kalkstensbrottet i Kallholn, även om fabriksanläggningen revs 2019.

En annan råvara som tillverkades industrimässigt i Skattungbyn var tjära. På Hjärtsjö Tjärfabrik, som startade 1917, fanns vid 1930-talets slut kapacitet att producera uppåt 100 000 fat med trätjära om året. Processen inleddes genom att om somrarna bryta gamla kärnfriska tjärvedsstubbar. Arbetet skedde med hjälp av stubbrytare och sprängämnen. Därefter fraktades träet till fabriken för förvaring, varpå det höggs upp till småved och kondenserades till tjära i stora ugnar. Firmans produkter var kända i hela Sverige och hade även fått genomslag på den tyska marknaden. Firman startades av Frans Gustaf Berglund, född 1891, och fabriken finns bevarad än idag.⁹

Under 1800-talets senare hälft avtog slipstenstillverkningen bland annat till följd av stora prisfall orsakade av ökad konkurrens från import. Kunskaperna i stenhuggning kom dock inte att förspillas helt. Kring sekelskiftet år 1900 gjordes också försök till att exportera sandsten som beklädnadsmaterial för byggnader, men verksamheten blev inte lönsam och bestod ej under särskilt lång tid. Det finns dock några karaktärsbyggnader från tiden kring sekelskiftet år 1900 med fasader av orsasandsten – exempelvis Centralposthuset i Stockholm, ritat av Ferdinand Boberg och uppfört åren 1899–1903. Driften sköttes av företaget AB Orsa stenhuggeri och brytningen ägde rum vid gamla slipstensbrottet i Kallmora.

8 Grindal, 48

9 Nyblom, 1939-43, 524



Den industrimässiga stembrytningen och kalkbränningen i Kallmora återspeglas genom yrkestitlar och personhistoriskt viktiga gravvårdar på socknens kyrkogårdar. Det finns även flera gravvårdar i lokalt bruten sandsten, vilket är anmärkningsvärt.

Kalkverket i Kallmora, flygfoto från väster. I bakgrunden skymtar infarten till kalkbrottet i vilket man bröt den kalksten som brändes i anläggningen. Foto: AB Flygtrafik, 1947. Dalarnas museums bildsamling.

KYRKOGRÅRDSHISTORIA

Kyrkogården innan 1900-talet

Den äldsta påträffade arkivhandlingen som berör kyrkogården är kartan till storskiftets åbodelning 1875–76, som visar anläggningens dåvarande form, bebyggelse och utsträckning. Kyrkogården omfattade då en yta ungefärligen motsvarande kvarter 1 och 2 söder om kyrkobyggnaden. I anläggningens nordöstra hörn fanns en byggnad, troligen ett bårhus och kyrkogårdens norra sida förefaller ha varit avgränsad av en mur, alternativt vilat på en stödmur. År 1895 beslutade kyrkostämman i Orsa att anlita Remmar Anders Andersson i Skattungbyn som dödgrävare på kyrkogården, samt att man skulle sätta upp ett staket i gjutjärn kring anläggningen. Staketet tillverkades på Bolinders mekaniska verkstad och var av samma typ som några år tidigare hade satts upp kring Orsa nya kyrkogård. Kyrkogården började dock under samma period bli fullbelagd: det sista varvet med gravöppningar påbörjades 1888. Året därpå undersöktes frågan om att antingen anlägga en ny begravningsplats utanför byn, eller utvidga den befintliga. Kyrkostämman beslutade att utvidga kyrkogården 1901 och arbetena påbörjades 1902. Idag finns inga betydande spår av gravskicket innan tiden kring år 1900 på kyrkogården. Därför behandlas här endast företeelser i huvudsak kopplade till gravskicket i industrisamhället.

Kyrkogården som park

Under 1800-talet började kyrkogårdar och begravningsplatser betraktas som arkitektoniska anläggningar. I början av 1800-talet organiserades nya kvarter på begravningsplatser i större städer ofta med en stram och symmetrisk plan och förutbestämda gångsystem. Inspirationen kom från andra europeiska länder och Tyskland var ett föregångsland.¹⁰ Ungefär samtidigt blev det populärt att plantera stora mängder träd och buskar.¹¹ Särskilt vanligt var olika former av trädkransar. Till en början fyllde träden och buskarna främst en hygienisk funktion. De ansågs kunna rena luften från sjukdomar och gifter. Med tiden fick träden även en estetisk betydelse. Det förekom även idéer om att nya begravningsplatser och kvarter på kyrkogårdar inte skulle leda till tankar på död eller begravning, utan istället upplevas som grönskande, rekreativa platser. Begravningsplatsen kunde vara en park bebodd av de döda, till tröst för de levande.¹² Den kyrkogårdsdel som tillkom efter utvidgningen i början av 1900-talet planerades enligt 1800-talets kyrkogårdsideal med symmetriskt gångvägsnät och rik växtlighet bestående av buskage och alléträd längs gångvägarna, en struktur som bland annat syns på gamla flygfotografier över kyrkogården samt en ursprunglig planritning daterad 1903. Många av de troligen ursprungliga träden avlägsnades 1953. Gångnätet är dock i ursprunglig plan

¹⁰ Bengtsson & Bucht, 1992, 24–27

¹¹ Ibid, 28. Andréasson, 2007, 28

¹² Theorell m.fl., 2001, 497



Storskifteskartan i Skattungbyn visar kyrkogårdens dåvarande utbredning, med likbod i nordöstra hörnet. Området kring kyrkotomten var i huvudsak obebyggd betes- och odlingsmark. Källa: Lantmäteriet.

och återspeglar de arkitektoniska ideal som låg till grund för utbyggnaden i början av 1900-talet. Gångarna som struktur bedöms ha höga kulturhistoriska värden. Den trädkrans med nyare rönнар som finns planterad längs anläggningens södra och västra sidor minner delvis till strukturen om den ursprungliga växtligheten.

Uppordnade kyrkogårdar - enskilda gravar och allmänna varv

1800-talets kraftiga befolkningstillväxt fick som konsekvens att antalet döda blev större. På kyrkogårdar med begränsad yta behövde församlingarna därför ta upp nya gravar med allt snävare tidsintervall. Därigenom uppstod ett ökat behov av organisering, ordning och planering av kyrkogården. För att undvika att gamla gravar återanvändes för tidigt inrättades på vissa platser redan innan 1800-talet en kronologisk beläggningsordning, där gravarna placerades på rader och användes kronologiskt i den ordning som människor dog.¹³

Redan under 1700-talet fanns ett system med två olika gravtyper: köpegravar och allmänna gravar. Bland de allmänna gravarna räknades ibland fattiggravar, som var helt avgiftsfria och bekostade av fattigkassan. Ibland räknades fattiggravarna som egna områden. De allmänna gravarna och fattiggravarna var så kallade linjegravar vilket innebar att de oftast belades kronologiskt, i samma ordning som människorna gick bort. De köpta gravarna å andra sidan tillät köparen att i viss mån välja placering. Två principer fanns, antingen att hela kvarter uppläts åt olika typer av gravar inordnade efter hur hög avgift ägaren måste betala, eller att förlägga de köpta gravarna längs begränsningsmuren och/eller grusvägarna kanter.

De allmänna gravarna uppläts vanligen utan avgift under 40 år. När gravrätten gick ut efter började beläggningen om från början. Köpegravar, som även kallats enskilda gravar, uppläts till en person eller familj för all framtid mot avgift. Att döma av gravvårdarnas utformning och storlek samt synbara strukturer på äldre flygbilder har innervarven åtminstone i nuvarande kvarteren 5 och 6 varit allmänna varv. De yttre raderna i dessa kvarter har dock troligen omfattat köpegravar. Eftersom många gravvårdar förefaller ha avlägsnats, i synnerhet från de allmänna gravarna, bedöms inte strukturen som sådan ha mer än ett kulturhistoriskt värde.

Kyrkogårdar i industrisamhället

I samband med industrisamhällets succesiva intåg efter 1870 förändrades många kyrkogårdar på landsbygden. Fler fick möjligheter att skaffa gravvårdar i beständiga material, och personer med mycket pengar kunde kosta på betydligt större gravmonument. Industrimässig tillverkning och förbättrade kommunikationer ledde samtidigt till en större enhetlighet i gravvårdsbeståndet nationellt. Bland annat trycktes mängder av gravvårdskataloger och

13

Andréasson, 2012, 50. Theorell m.fl., 2001, 17–18.



Ovan, Skattunges kyrka och kyrkogård 1953. Runt kyrkogården växer fortfarande växtlighet enligt ursprunglig plan och expansionerna västerut är ännu inte genomförda. Foto: AB Flygtrafik. Dalarnas museums bildsamling.

Till vänster: Kyrkan och kyrkogården 1950, med bevarad trädkrans innan utbyggnaden av kyrkogården kring år 1962. Foto: AB Flygtrafik. Dalarnas museums bildsamling.

priskuranter som kom att påverka utformningen av gravvårdar i hela landet. På många kyrkogårdar täcktes gravarna med sand- eller gruskullar, vilket tillsammans med gravvårdarna skapade en särskild karaktär som många nog idag förknippar med gamla kyrkogårdar. Sekelskiftets kyrkogårdsmiljöer kom dock redan under 1910-talet att bli forum för en intensiv debatt. Arkitekter och formgivare kritiserade det sena 1800-talets heterogena kyrkogårdsmiljöer för att vara röriga och dominerade av serietillverkade och skrymmande gravanordningar i sten. Arkitekten och formgivaren Torsten Stubelius omnämnde exempelvis den Norra kyrkogården i Stockholm som:

»En stämmingslös öde stenöken, utan rumsbegränsning. Ändlösa schackbrädsindelade fält, som till och med lida brist på träd och skylande planteringar. Öfverallt dessa fula kistliknande grafkullar, som störa sinnet, som väcka känsla af att den döde ligger därinne, ofvan jord, föga skyddad af lösa torvor. Det är sparsamt med gräsmattor, som åtminstone i någon mån kunde förmedla öfvergången med naturen; mest står marken lika tröstlöst jordsvart som de höga polerade granitvårdar, hvilka öfverallt bryta och irriterar landskapets linjer, frott mot luften som de alltid stå. Det finns knappt ett monument med vacker form och vacker inskrift, få i lämpligt material, inga som lämpats för terrängen än mindre efter monumentet bredvid. Råast verkar själva vårdarna, alla dessa obelisker, afbrutna kolonner och träkorsformer i svart polerad granit, och nu som sista modet de på ena sidan polerade bautastenarna. Värst är kanske den vita marmorn.«¹⁴

Debatten utmynnade i ett nytt tänk kring kyrkogården som arkitektonisk miljö. Genom konstnärligt enhetlig ledning och stilriktning skulle nya och vackrare former skapas i maskinernas tidsålder. Ledord var harmoni, skönhet och lugn. Kyrkogården skulle bli en plats som gav ett jäktat och upprivet sinne lugn och försonlig stämning. Den skulle ge en känsla av frid och vilande allvar, och skänka ro. Inspirationen hämtades ofta från förindustriella begravningsplatser och äldre landsortskyrkogårdar.

Det ansågs viktigt att den moderna kyrkogården skulle präglas av horisontell sammanhållning. Gravvårdar i nytillkomna områden skulle därför helst placeras i enhetliga rader mot en fond i form av en mur eller en rygghäck. Rygghäckarna höll samman den horisontella linjen och skapade enhetlighet, samtidigt som de kunde användas för att dela in kyrkogården i harmoniska och lugna rum. I de fall då tillämpning av rygghäckar inte var möjligt rekommenderades liggande hällar.¹⁵

Under 1950- och 1960-talen förändrades samhället i rask takt. Bilismen gjorde sitt definitiva intåg i Sverige - folkhemsbygget och produktionsindustrin gick på högvarv. Under efterkrigstiden och i synnerhet under 1960-talet tiden kom rationalitet, storskalighet och upprepande enhetlighet att bli estetiska ideal, även på kyrkogårdarna.

På Skattunge kyrkogård finns ett fåtal bevarade gravvårdar med sekelskif-

¹⁴ Zachrisson och Kempff, 2007, s. 80–81

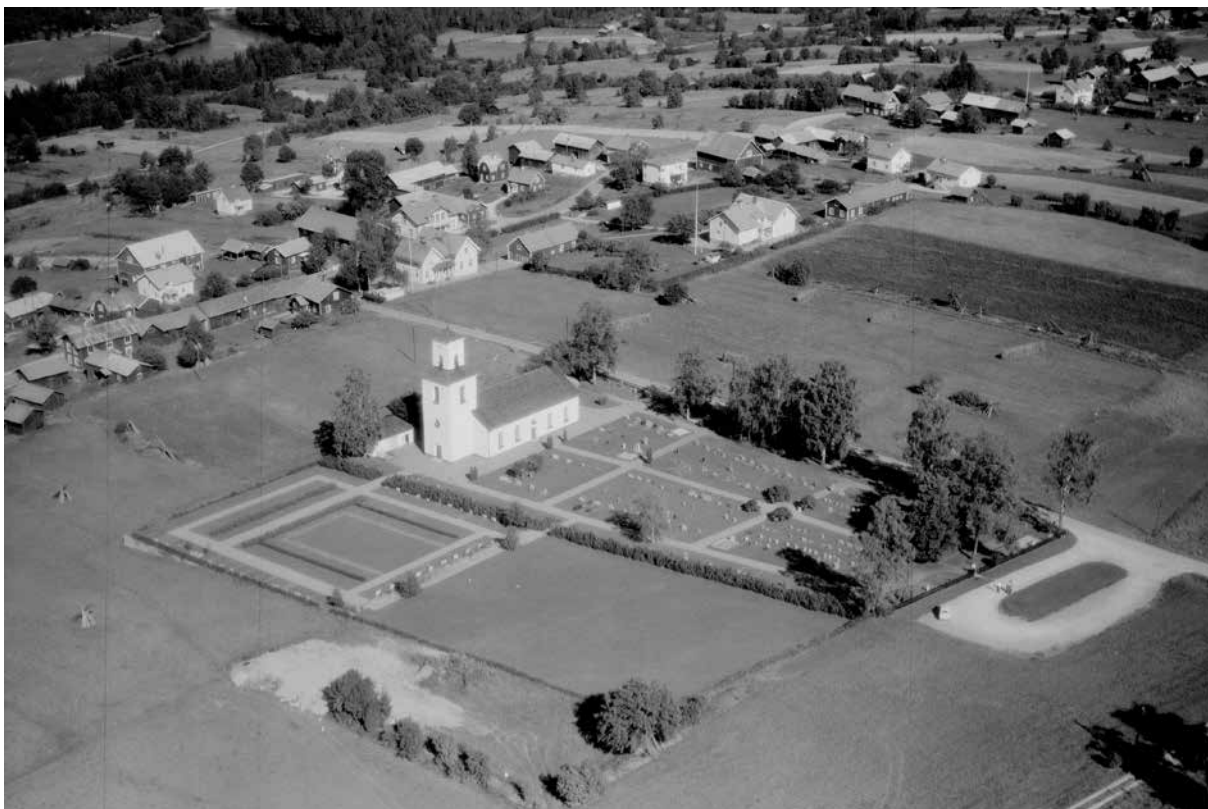
¹⁵ Andreasson, 2012, s. 82–83 Tom Pinch, 1918



Ovan, två järnkors varav det i förgrunden är från 1904, en av de äldsta gravvårdarna på kyrkogården idag. Grav 03 04.



Till vänster, innevarven på de kvarter som tillkom i samband med utbyggnaden i början av 1900-talet har troligen varit allmänna varv, något som går att utläsa genom de kvarvarande äldre gravvårdarnas återhållsamma storlekar. Grav 03 24.



Kyrkan och kyrkogården 1966, efter den utbyggnad av kyrkogården som genomfördes 1958-1963 efter ritningar av trädgårdsarkitekt Robert Stintzing. Foto: AB Flygtrafik. Dalarnas museums bildsamling.

teskaraktär i form av exempelvis obelisker och gjutjärnskors. Dessa gravvårdar återspeglar de kyrkogårdsideal som var rådande kring sekelskiftet år 1900 och bedöms ha mycket höga kulturhistoriska värden. Det har även funnits en större mängd sandgravar, i synnerhet längs yttervarven på den del av kyrkogården som tillkom i början av 1900-talet samt på dess äldsta delar. Nästan alla sandgravar har emellertid planterats igen med gräsmatta sannolikt med början kring 1900-talets mitt och framåt. De få sand- och grusgravar som finns kvar på kyrkogården i dag utgör värdefulla spår av begravningsplatsens äldre utseende och gravskick, och kan även berätta mycket om hur tanken på den ideala gravplatsen skiftat under 1900-talet.

Kyrkogården som helhet återspeglar dock de kyrkogårdsideal som kom att bli rådande från och med 1920-talet. Många av gravvårdarna även på den äldre delen av kyrkogården är exempelvis av en bredlåg typ som blev mycket vanlig till följd av de nya ideal om horisontell sammanhållning som spreds framför allt under 1920- och 1930-talen. När kyrkogården återigen kom att utvidgas under åren 1958–1963 kom arbetet i sin helhet att präglas av ideal som horisontell sammanhållning och enhetlighet, samtidigt som rekordårens rationella helhetstänk nått till kyrkogårdarna. Gamla sand- och grusgravar ersattes med enhetliga gräsmattor, en parkeringsplats anlades söder om kyrkogården och på det nya område som tillkom i samband med utbyggnaden anlades



rygghäckar som fond till gravvårdarna. Kyrkogården som den framträder idag återspeglar således i huvudsak de kyrkogårdsideal som varit rådande sedan 1920- och 1930-talen med enhetlighet, horisontell sammanhållning, växtlighet och grönska samt även efterkrigstidens rationella helhetstänk med exempelvis lättskötta gräsmattor istället för sandgravar. Karaktärsdrag som enhetlighet inom gravvårdsbeståndet, sammanhållande rygghäckar på den utvidgade delen från tiden kring 1960 samt öppna gräsmattor bedöms ha kulturhistoriska värden eftersom de tydligt återspeglar 1900-talets kyrkogårdsideal.

Eldbegängelse

I Europa spreds under 1800-talets andra halva idéer om fördelarna med eldbegängelse gentemot kistbegravning. Bakgrunden var främst att hygieniska problem hade uppstått på metropolernas begravningsplatser på grund av den snabba urbanisering som skedde. I syfte att skapa opinion bildades särskilda eldbegängelseföreningar. De första föreningarna kom 1874 och Sveriges första grundades 1882, till en början under namnet Svenska Likbränningsföreningen (idag Sveriges kyrkogårds- och krematorieförbund). Eldbegängelseföreningarna ivrade för byggnationen av krematorier, vilket ledde till att Sveriges första försökskrematorium byggdes 1887 i Hagalund, Solna. Fram till och med 1930 byggdes bara fem krematorier i Sverige, men sedan ökade takten och hela arton byggdes bara under 1930-talet. Till en början omfamnades idén om eld-

Bredlåg gravsten från 1968, av variant som blev vanlig under efterkrigstiden, men med förhållandevis ovanligt bildkonstmotiv. Gravvården är tidsenligt placerad mot en rygghäck. Grav 08 12.



Askgravplats direkt öster om kyrkobyggnaden, med plaketter i orsasandsten. Användningen av lokala material motiverar ett högt kulturhistoriskt värde.

begängelse främst av den bildade borgerligheten, men allteftersom Svenska kyrkan från 1930-talet började anamma kremering blev det vanligare även hos övriga delar av befolkningen.¹⁶ I dag sker omkring 80 % av begravningarna genom kremering.

Gravskick för aska och urnor

I dag förekommer fem särskilda begravningsformer för kremerad aska: kolumbarium, urngravar, minneslund, askgravlund och askgravplats. Förutom dessa så är det även möjligt att begrava en urna på en gravplats som är anpassad för kistor, exempelvis en äldre familjegrav.

Ett *kolumbarium* är en byggnad eller mur som har nischer för urnor eller kistor. Efter att urnan placerats i nischen stängs den igen med en platta som fungerar som en gravvård.

Urnggravar är gravplatser som är mindre än kistgravplatser men med plats för sex till nio urnor eller askor. Det är vanligt att ha en gravvård till en urngrav.

Minneslundar erbjuder en anonym och gemensam begravning. Där kan askor grävas ned eller strös ut utan att de anhöriga närvarar, och gravvårdar eller namnplaketter får inte förekomma. På minneslundar finns gemensamma smyckningsplatser. Minneslundar i Sverige började förekomma från 1959.

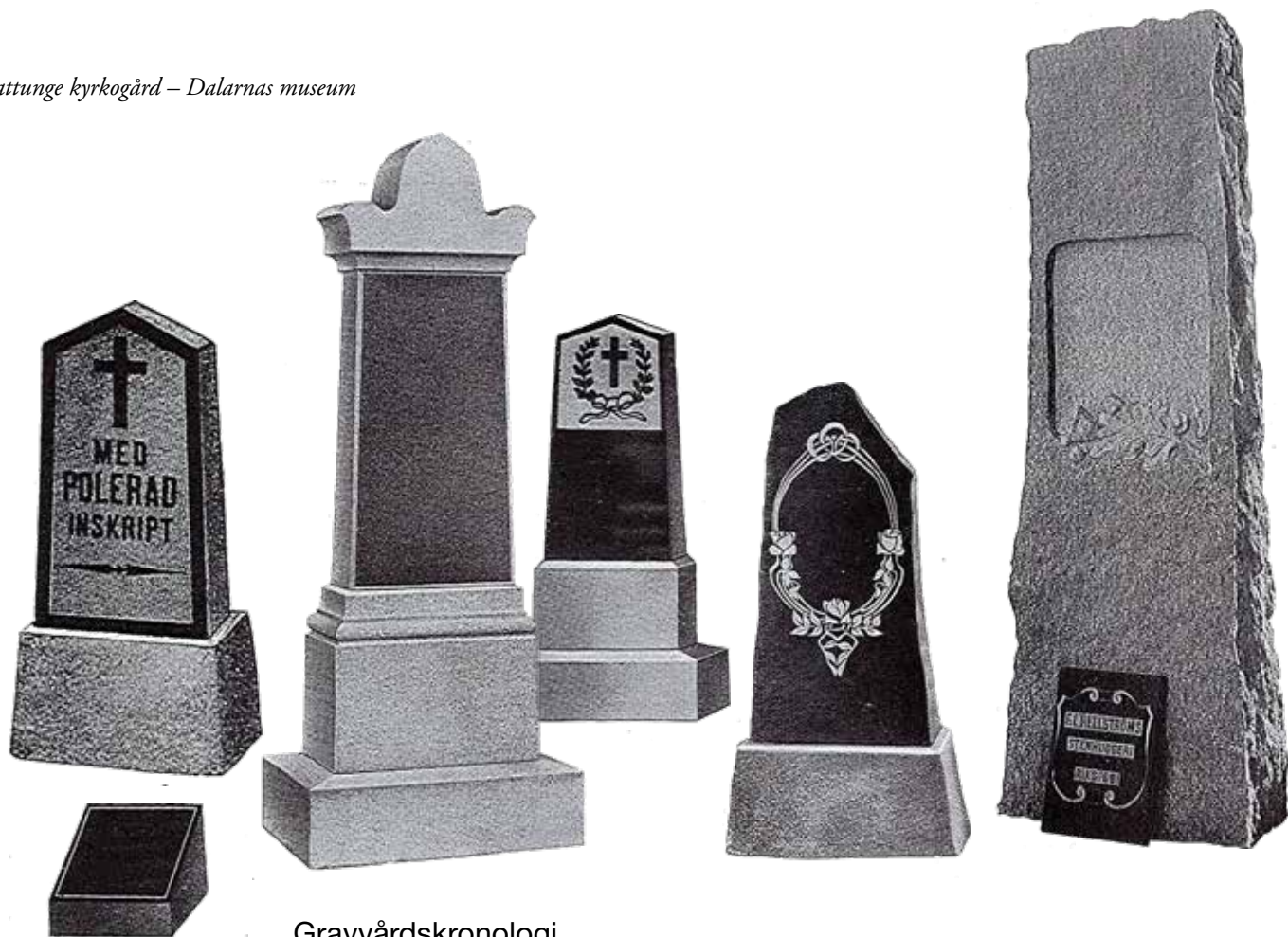
En *askgravlund* är liksom minneslundan gemensam, men till skillnad från den inte anonym eftersom det där finns en gemensam plats för namnplaketter. Till askgravlundan hör ett gravområde där askor gravsätts, utan gravrätt.

Askgravplatser är inte gemensamma på samma sätt som askgravlundar eller minneslundar, men har till skillnad från urngravar en begränsad gravrätt på 25 år. Utseendet och utsmyckningen är bestämd av kyrkogårdsförvaltningen, som även står för skötsel och plantering under tiden för gravrätten. Askgravplatser möjliggör att anhöriga kan vila tillsammans, med namnplaketter som markerar platsen. Sveriges kyrkogårds- och krematorieförbund, 2017

På senare tid har det allmänna gravskicket mer och mer gått från kistgravar med full gravrätt till olika former av askbegravning, anonym eller ej, med utan lika stark gravrätt. Det går att spekulera i förklaringar till varför, men en som brukar lyftas fram är att befolkningen i dag är mer rörlig än i äldre tider och därför inte lika benägna att vilja ha beständiga gravmonument i hemsöcken som de efterlevande måste underhålla. För att möta dessa behov är det vanligt att kyrkogårdar och begravningsplatser i dag anlägger askgravlundar eller askgravplatser som erbjuder enkla men namngivna gravplatser.

Idag finns en askgravplats och en minneslund på kyrkogården. Både askgravplatsen och minneslundan är byggda delvis med orsasandsten, ett lokalt material med historisk förankring som antyder en arkitektonisk ambition. Askgravplatsen är belägen intill kyrkobyggnaden på kyrkogårdens äldsta del bedöms ha höga kulturhistoriska värden på grund av att den återspeglar framväxten av eldbegängelse som gravskick och är utformad med lokala material. Även minneslundans fontän bedöms ha höga kulturhistoriska värden.

¹⁶ Ekström, 2007



Tidstypiska gravvårdar från 1900-talets början. Alla gravvårdar som syns ovan är hämtade från en priskurant som distribuerades av F.L. Hellströms stenhuggeri i Örebro 1915. Källa: Dalarnas museum

Gravvårdskronologi

I samband med industrisamhällets intåg ökade antalet gravvårdar i beständiga material. I Sydsverige blev det vanligare med gravstenar. Dessa smyckades ofta med naturromantiska eller medeltidsinspirerade, nygotiska motiv.¹⁷ I Dalarna dominerade troligtvis gravvårdar i trä och gjutjärn åtminstone fram tills 1890-talet.

1890–1900 – Obelisker och kors i granit och diabas

Kring 1890 inföll en ny rikstäckande trend med strama klassicistiska gravstenar i granit och diabas. De nya gravstenarna var i hög grad industrimässigt tillverkade vid större stenhuggerier och såldes via återförsäljare med hjälp av kataloger och priskuranter. Det blev särskilt vanligt med olika varianter av diabasobelisker och stora kors. Den lokala tillverkningen fortsatte men anpassades efter de stora stenhuggeriernas utbud. På så sätt minskade de regionala särdragen och kyrkogårdarna blev mer likartade över landet.¹⁸

1900–1920 – Bautastenar och stora gravanordningar

Runt sekelskiftet 1900 kom de första storskaliga nationalromantiska gravanordningarna ut på marknaden. Den nationalromantiska trenden växte och under 1910-talet blev bautastenar och andra monumentala gravanordningar med sand och grus vanliga bland välbärgade invånare. De nationalromantiska gravvårdarna föddes ur en kritik mot 1800-talets historiserande blandstilar.

¹⁷ Andréasson, 2012, 36

¹⁸ Ibid., s. 37 & 74



Det utbredda bruket av nygotik och nyklassicism ansågs ha lämnat perioden 1850–1890 utan någon egen stil. Kritiken användes för att legitimera tillkomsten av en ny och modern stil anpassad för det nya århundradet.¹⁹

Gravvårdar i de allmänna varven

Den generella gravstenskronologin gäller främst gravvårdar och monument som placerats på enskilda gravar. De enskilda gravarna köptes för all framtid, oftast av personer som även kunde kosta på en tidstypisk gravvård i sten. Även om vissa personer sparade länge för att ha råd med en enskild gravrätt och en tidstypisk sten, är den generella gravstenskronologin i mångt och mycket en berättelse om ett välbärgat borgerskap. Gravvårdar i allmänna varv var ofta mer eller mindre obeständiga med småskaliga gravvårdar i trä, järn eller i vissa fall betong. Det är i dag relativt ovanligt med allmänna varvstrukturer där flera av de ursprungliga gravvårdarna inte avlägsnats eller försvunnit till offer för tidens tand. I den mån gravvårdar i allmänna varv finns bevarade kan dessa berätta viktiga berättelser om vanliga människor som annars inte lämnat stora fysiska avtryck på världen eller givits utrymme i historieskrivningen.

Bredlåga gravstenar

Från och med 1920-talet ökade andelen kvadratiska bredlåga gravstenar på kyrkogårdarna, till stor del tack vare en intensiv kampanj driven av landets arkitekter, trädgårdsmästare och formgivare i hopp om göra kyrkogården till

¹⁹ Andréasson, 2012, s. 74.



*Hemmansägaren Styfvers
Anders Anderssons gravvård
sannolikt rest 1899 eller 1903.
Gravvården har obeliskform
som är typisk för tiden kring
sekelskiftet år 1900, men är
tillverkad av orsasandsten,
vilket är utmärkande. Grav-
nummer 7 0706.*

en mer sammanhållen och enhetlig miljö. De enhetliga gravvårdarna från den moderna epoken 1930–1980 har senare kritiserats för att vara enformiga och för att återspegla en påtvingande kollektivism, där samhället försvårade individuella uttryck och stöpte människor i samma form. Många av de nuvarande gravvårdarna på Skattunge kyrkogård är tillkomna under 1900-talet och har en bredlåg form med utsmyckningar i form av klassicistiska, jugendinspirerade eller senare abstrakta bildkonstmotiv. Gravstensvarianterna är typiska för den moderna epoken och kan sammantaget berätta om hur kyrkogården och griftegården förändrades under 1900-talet.



Ovan, två före detta sandgravar med bevarad stenram längs kyrkogårdens södra gräns. Gravnummer 7 0729.

Till vänster, många bredlåga gravstenar på den delen av kyrkogården som tillkom i början av 1900-talet har klassicistisk- eller jugendinspirerad grundform med exempelvis kolonner eller rundad topp. Gravnummer 4 0427.

<i>Person</i>	<i>Gravn:r</i>	<i>Berättelse</i>	<i>Bilaga / s.</i>



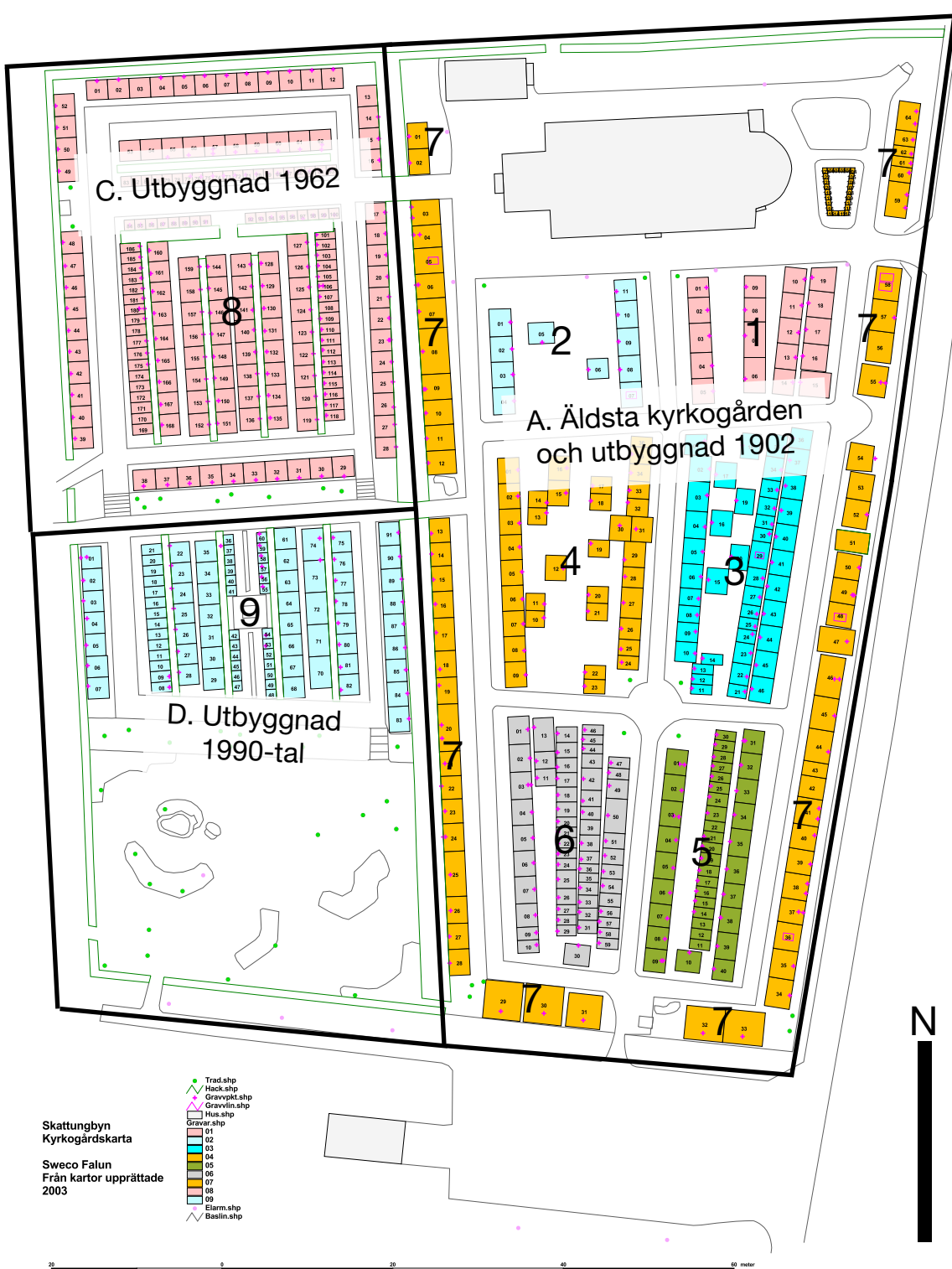
OMRÅDESBESKRIVNINGAR OCH KULTURHISTORISKA VÄRDEN

Följande kapitel är en sammanfattning av kyrkogårdens och griftegårdens kulturhistoriska värden. Kapitlet omfattar även listor och kartor som anger vilka gravvårdar som har höga eller mycket höga kulturhistoriska värden.

Foto: Kvarter 3 i område A. Området innefattar både äldre och nyare gravvårdar.

★
GÖTE JOHANSSON
*1924 †1997
HILSTEN INGRID
*1918 †2009
SIGVARD
*1929 †1962





OMRÅDESBESKRIVNINGAR

Följande kapitel består av karaktäriseringar av begravningsplatsens olika områden. Kapitlet innefattar utöver detta områdesspecifika värderingar som belyser ifall ett område och dess gravvårdar besitter unika eller särskilda framträdande kulturhistoriska värden. Slutligen finns information om vilka gravvårdar som bedöms ha höga eller mycket höga kulturhistoriska värden.

Skattunge kyrkogård är organiserad av kyrkogårdsförvaltningen i kvarter som är namngivna 1-9. För att göra områdesbeskrivningarna mer hanterbara och värderingarna tydligare har kvarteren slagits ihop till tre större områden. Anledningen till detta är att många av kvarteren uppvisar samma strukturtyper, är från samma tidsperiod eller på andra sätt påvisar gemensamma kulturhistoriska värden. Områdena benämns A-C.

Område A. Omfattar kyrkogårdens ursprungliga utsträckning samt den del av kyrkogården som tillkom efter utbyggnad cirka 1902. Området innefattar kvarteren 1-7, som har förhållandevis likartad karaktär beträffande gravvårdsbestånd, uppbyggnad och växtlighet.

Område B. Omfattar en del av kyrkogården som tillkom efter utbyggnad 1962: kvarter 8.

Område C. Omfattar en del av kyrkogården som tillkom efter utbyggnad under 1990-talet: kvarter 9.

Övergripande kulturhistoriska värden

Följande företeelser och egenskaper bedöms vara av kulturhistoriskt värde för kyrkogården som helhet:

Anläggningens markerade läge och särställning i landskapsbilden: Skattunge kyrkogård är belägen högt i terrängen med vidsträckt utsikt norrut mot skogslandskapen i norra delen av Orsa socken. Anläggningen har ett fritt markerat läge i det öppna odlingslandskapet, något avsides i förhållande till bebyggelsen i övrigt, och i synnerhet kyrkobyggnaden har en storleksmässig och formmässig särställning gentemot övrig bebyggelse i byn. Genom detta återspeglas platsens betydelse som centrum för kapellaget. Kyrkogårdens fria läge i odlingslandskapet och anläggningens storlek i förhållande till den äldre bebyggelsen i byn bedöms vara av mycket högt kulturhistoriskt värde.

Grindar och staket: Kyrkogårdens gjutjärnsstaket, ursprungligen tillverkat på Bolinders mekaniska verkstad och senare kompletterat med delar från Anders Mattssons mekaniska verkstad i Mora (troligen från Mora gjuteri bolag) återspeglar hur industrimässigt tillverkade järnvaror fick större spridning på kyrkogårdarna. Det finns även ett par industrimässigt gjut-

na gravkors från tidigt 1900-tal på kyrkogården som tydligt återspeglar detta sammanhang. Staketet med tillhörande grindar samt grindstolpar i sandsten och gravvårdarna i järn bedöms ha mycket höga kulturhistoriska värden.

Grusgångar: Gångvägsnätet i område A är ursprungligt med utbyggnaden från cirka 1902 och återspeglar de kyrkogårdsideal som var rådande när kyrkogården utvidgades kring sekelskiftet. De grusade gångarna bedöms ha höga kulturhistoriska värden.

Askgravplats och minneslund: Askgravplatsen i område A och minneslundan i område C är tidstypiska exempel på det sena 1900-talets gravskick. Askgravplatsen samt fontänen i minneslundan har arkitektoniska värden kopplade till utformningen med orsasandsten och bedöms ha höga kulturhistoriska värden.

Kulturhistoriskt värdefulla strukturer kopplade till gravvårdar

Gårdsnamn: Många gravvårdar bär gårdsnamn och återspeglar därigenom en namntradition som har sina rötter i bondesamhället i Orsa socken. Gravvårdar med gårdsnamn bedöms ha höga kulturhistoriska värden.

Familjegravar med sekelskifteskaraktär: Kvarter 7, dvs. den yttre raden med gravar som kringgärdar område A, är till stor del belagd med stora och påkostade familjegravar. Flera av gravvårdarna i kvarteret är uppförda under 1900-talets första decennier och återspeglar dåtidens kyrkogårdsideal med exempelvis sandgravar och högresta gravvårdar i diabas. Gravvårdar tillkomna innan 1920 är viktiga för kyrkogårdens karaktär och bedöms i regel ha mycket höga kulturhistoriska värden.

Jugendstil och nyklassicism: Det finns även många gravvårdar från perioden 1920–1950 inom område A. Ett flertal av dessa är uppförda med stram nyklassicistisk eller jugendinspirerad form och utgör en viktig beståndsdel i kyrkogårdens karaktär. Dessa gravvårdar bedöms i regel ha höga kulturhistoriska värden.

Orsasandsten: Vissa gravvårdar på kyrkogården samt en större mängd rabattkanter kring gravvårdar är tillverkade i orsasandsten, troligen bruten vid brotten i Mässbacken. Gravvårdar och andra detaljer i Orsasandsten bedöms ha mycket höga kulturhistoriska värden.

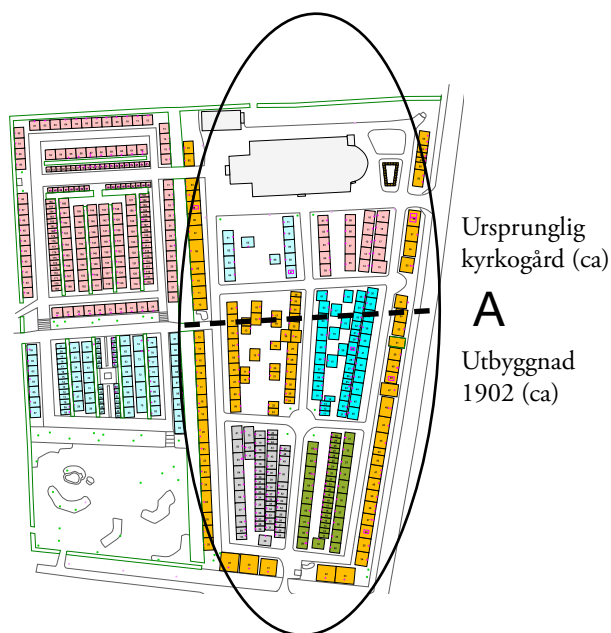


Ovan: grav med rabatt som är kantsatt med orsaslipstenar, en lokalt tillverkad produkt med anor i bondesamhället. Sandstenarna motiverar ett mycket högt kulturhistoriskt värde. Gravnummer 5 0505.

Till vänster: Gravvård över Karner Hans Andersson i stram nyklassicistisk stil. Gårdsnamnet motiverar ett högt värde, samtidigt som graven är av ett slag som är karaktäristiskt för kyrkogården. Gravnummer 7 0724.

A Område A

Karaktärisering



Området inventerades 14 maj, samt 16 oktober 2018

Etablering	1600-tal (kv 1-2) och cirka 1902 (kv 3-7). Området har idag en homogen karaktär och inget antyder att de två nordligaste kvarteren är äldre än de sydligare kvarteren.
Översikt, läge och historiska gravtyper	Område A med kvarter 1-7 utgör kyrkogårdens västra halva, med den ursprungliga kyrkogården i norr och en utbyggnad från 1902 i söder. Området är uppdelat i 6 gravfält som åtskiljs av grusade gångar. En ytterrada med större familjegravar löper runtomkring hela området. Att döma av gravvårdarnas utseende och storlekar kan innervarven i de 6 gravfälten ha nyttjats som allmänna gravar historiskt, och ytterraderna mot gångarna varit enskilda gravar. Gravfälten är i princip ordnade som gräsmattor, med enstaka undantag för ramar till före detta sandgravar.
Omgärdning och ingångar	I söder och väster avgränsas området och kyrkogården av ett gjutjärnsstaket från 1896 (kompletterat för utbyggnadsdelen 1903). Anläggningens huvudentré öster om kyrkobyggnaden flankeras av grindstolpar i orsandesandsten på vilka det sitter dubbla järngrindar. Ingången från parkeringsplatsen i söder har en enkelgrind monterad direkt på staketstolpar. Norr om kyrkobyggnaden avslutas kyrkogården i en granhäck på terrassmurar. Ingen avgränsning finns idag mellan område A samt område B eller C. Förut löpte ett liknande järnstaket som beskrivs ovan även längs med områdets västra gräns. Senare avskildes området från område B och C av en granhäck.
Gångar	Områdets gångar är enligt den delvis symmetriska disposition som tillkom vid utbyggnaden 1902, med tre huvudgångar i nord-sydlig riktning och tre huvudgångar i öst-västlig riktning. Området närmast kring kyrkobyggnaden är i sin helhet grusat. Grusgångarna mönsterkrattas sommartid.
Träd och buskar	På norra sidan om kyrkobyggnaden växer två gamla oxlar. Söderut från kyrkobyggnaden i kvarteren 1 och 2 finns storvuxna thujor. Längs områdets och kyrkogårdens västra sida finns symmetriskt planterade rönnor i trädkransform. Väster om kvarter 3 växer dessutom två mycket storvuxna björkar som troligen är ursprungliga med utbyggnaden av kyrkogården från cirka 1902. Enligt den ursprungliga planteringskartan utformades den dåvarande växtligheten med alléform kring gångvägarna istället för som en trädkrans. Övriga äldre björkar avlägsnades 1953. Vid sidorna om ingången i söder växer fyra lindar. I områdets västra del finns en enstaka storvuxen björk bevarad.



Ovan: Vy över område A från kyrkogårdens sydöstra hörn. Området innefattar kvarteren 1-7, som har förhållandevis likartad karaktär.

Till vänster: Kyrkogårdens huvudingång ligger öster om kyrkobyggnaden och markeras av ett par järngrindar på sandstensstolpar.

Övrigt	Belysningsarmaturer bestående av glasklot på förzinkade stolpar finns i norra delarna av kvarteren 1 och 2. Direkt öster om den södra ingång till kyrkogården finns en skötselstation med en liten plantering, redskapsställ, tappställe och soptunnor. Vid den södra ingången finns även en informationsskylt. Även i områdets västra delar finns en skötselstation. Varje kvarter inom området markeras med nummer genom enkla träskyltar i hörnen. Öster om kyrkobyggnaden finns en askgravplats och ett rest järnkors. Nordväst om kyrkobyggnaden finns en redskapsbod som sedermera iordningställt till bårhus. Byggnaden har valmat spåntak, vit liggande spontpanel och tre ingångar med foder i snickarglädjestil. Vid byggnaden finns en nyare belysningsarmatur i historicerande stil.
Gravvårdar	Nästan alla gravar på den gamla kyrkogården och delen från 1902 är anordnade i öst-västlig riktning med gravvårdarnas framsidor antingen mot öster eller väster. Gravordningen är traditionell och av ett slag som förekommit sedan medeltiden inom kristet gravskick. Till ålder och form finns stora variationer mellan områdets olika gravvårdar, även i de kvarter som ligger närmast kyrkobyggnaden. Nästan alla gravvårdar är tillkomna under 1900-talet med tonvikt på seklets första hälft. I kvarter 7 finns som tidigare nämnt stora och påkostade familjegravar varav vissa är från tidigt 1900-tal med exempelvis högresta diabasobelisker som gravvård. I övriga kvarter är bredlåga gravstenar vanligast, även om det även där finns enstaka äldre högresta element och variationer i stentyper. En stor del av gravarna i området har varit sandgravar. Idag kvarstår endast ett mycket litet antal sådana gravar, företrädesvis belägna i kvarter 7.
Karaktär	Områdets sammantagna karaktär är blandad. Visserligen kvarstår enstaka gravvårdar från 1900-talets början, samt planen med gångar från utbyggnaden 1902. Den nuvarande växtligheten, gräsmattan och de flesta gravvårdarna är emellertid tillkomna i huvudsak senare under 1900-talet med tonvikt på tiden kring 1900-talets mitt och som helhet återspeglas därför snarare den karaktär som kyrkogården fick under efterkrigstiden.

Gravvårdar med mycket högt kulturhistoriskt värde

Gravn:r	Ålder	Namn	Huvudmotiv	Bilaga 1/s
1 0103	1922	Klockaren Blecko Erik Ersson	Lokal historia, gårdsnamn, titel	5
1 0105	1928	Elektrikern Olof Lund	Ovanlig, titel, estetiska värden	6
1 0106	1919	Hemmansägaren Bränd Erik Eriksson	Ovanlig, gårdsnamn, titel, estetiska värden	7
1 0107	1899	Kyrkovärden Ulås Olof Olsson	Lokal historia, gårdsnamn, titel, hög ålder	8
1 0108	1919	Ulås A Olsson	Värdefull struktur (sekelskiftetskaraktär), gårdsnamn	9
1 0115	1959	Nämndemannen Anders Källberg	Sandgrav, titel	13
2 0205	1900	Inspektören Gustaf Larsson	Värdefull struktur (sekelskiftetskaraktär), titel, hög ålder	17
2 0206	1917	Myr Kerstin	Värdefull struktur (sekelskiftetskaraktär), gårdsnamn	18



Ovan: område A innefattar en mångfald av olika gravvårdar från i princip hela 1900-talet. Det äldsta bevarade tidsskiktet är från tiden strax efter sekelskiftet år 1900, med många högresta gravvårdar exempelvis med obeliskform. Dessa gravvårdar bedöms i regel ha mycket höga kulturhistoriska värden och ett bevarande är angeläget.

Till vänster: Förhållandevis intakt gravrad i områdets västra delar, inom kvarter 3.

<i>Gravn:r</i>	<i>Ålder</i>	<i>Namn</i>	<i>Huvudmotiv</i>	<i>Bilaga 1/s</i>
2 0207	1927	Hasse Lundquist	Lokalt material (orsasandsten)	19
3 0304	1904	F d Soldaten Karl Person Ros	Ovanlig, järnkors, titel, hög ålder	20
3 0318	1901	Nämndemannen Bengts Anders Andersson	Värdefull struktur (sekelskifteskaraktär), gårdsnamn, titel, hög ålder	24
3 0319	1907	Jonas Rosell	Värdefull struktur (sekelskifteskaraktär), hög ålder, estetiska värden	25
3 0320	1908	E G Vik	Ovanlig, lokalt material (orsasandsten), hög ålder, estetiska värden	26
3 0324	1908	Brita Ersdotter	Värdefull struktur (allmänna varv), hög ålder	27
3 0329	1956	Haga Hans Hansson	Gårdsnamn, lokalt material (orsasandsten)	28
3 0330	1910	Gropmans Olof Ersson	Ovanlig, järnkors, gårdsnamn, hög ålder	29
3 0336	1965	Läraryn, diakonissan Ester Dunell	Ovanlig, titel	32
4 0407	1905	A Lind	Hög ålder	40
4 0408	1933	Skogvaktaren P Holmberg	Värdefull struktur (jugend/nyklassicism), lokal historia, titel	41
4 0425	1917	Sågmästaren J E Jansson	Lokal historia, titel	46
4 0427	1955	Bussägaren Viktor J Strand	Ovanlig, titel	47
4 0428	1956	Kerstin Höglund	Ovanlig	48
5 0505	1950	Masser Erik Erson	Ovanlig, lokal historia (kantsättning med slipstenar från socknen), gårdsnamn, estetiska värden	51
5 0524	1952	Erik Ersson Höst	Personhistoria	57
5 0536	1924	Hemmansägaren Talu Jon Jonsson	Gårdsnamn, titel, estetiska värden	65
6 0603	1925	Kerstin Enström	Ovanlig, gårdsnamn, estetiska värden	67
6 0604	1921	Hemmansägaren Karner Anders Andersson	Ovanlig, gårdsnamn, titel	68
6 0605	1938	Hans West	Ovanlig, estetiska värden	69
7 0704	1950-tal	Kyrkvärden Erik Kalén/ kyrkvärden Märten Johan Jansson	Lokal historia, titel	82
7 0705	1950-tal	Kyrkvaktare Erik Andersson	Lokal historia, titel	83
7 0706	1899 el. 1903	Hemmansägaren Styfvers Anders Andersson	Del av värdefull struktur, ovanlig, lokalt material (orsasandsten), gårdsnamn, titel, hög ålder, estetiska värden	84



Ovan: Familjen Gilljams grav längst söderut i området har bevarad stenram som påvisar att den en gång varit sand- eller grusgrav. Gravnummer 7 0729.

Till vänster: Britta Ersdotters gravvård i diabas, troligen spären av ett före detta allmänt varv. Gravnummer 3 0324.

<i>Gravn:r</i>	<i>Ålder</i>	<i>Namn</i>	<i>Huvudmotiv</i>	<i>Bilaga 1/s</i>
7 0716	1940-tal	Elingpers Hans Ersson	Ovanlig, gårdsnamn, estetiska värden	88
7 0717	ca 1900	Gabriel Forsgren	Värdefull struktur (sekelskifteskaraktär), hög ålder	89
7 0720	1927	Hemmansägaren Svålas Erik Ersson	Ovanlig, gårdsnamn, titel, estetiska värden	90
7 0723	1930-tal	Hemmansägaren Karner Anders Ersson	Ovanlig, gårdsnamn, titel	93
7 0725	1917	Nämndemannen Erka-pers E Ersson	Värdefull struktur (sekelskifteskaraktär), ovanlig, gårdsnamn, titel, estetiska värden	95
7 0726	1920	Höken Anders Andersson	Värdefull struktur (sekelskifteskaraktär), gårdsnamn	96
7 0728	1910-tal	Sven Nordins familjegrav	Värdefull struktur (sekelskifteskaraktär), estetiska värden	98
7 0729	1920-tal	Familjen Gilljam	Ovanlig, sandgrav, estetiska värden	99
7 0730	-	-	Ovanlig, sandgrav, lokalt material (orsasandsten)	100
7 0736	1942	Soldaten vid Dal-regementet Erik Asp	Lokal historia, lokalt material (orsasandsten), titel, estetiska värden	102
7 0746	1920-tal	Rut Jon Jonsson	Gårdsnamn, estetiska värden	108
7 0749	1928	Ollar Olof Olsson	Gårdsnamn, estetiska värden	110
7 0752	1914	Hemmansägaren Svålas Per Ersson	Värdefull struktur (sekelskifteskaraktär), gårdsnamn, titel	112
7 0755	1934	Folkskolläraren C F Pettersson	Sandgrav, titel	113
7 0758	1899- el. 1941	Ellen Wigardt Sifverskiöld / Sixten Wigardt	Ovanlig, hög ålder, titel	114
7 0759	1950-tal	Kyrkvaktaren Renner Anders Andersson	Lokal historia, gårdsnamn, titel	115
7 0760	1900	Baptistpredikanten Rut Erik Jonsson	Ovanlig, gårdsnamn, titel, hög ålder	116

Gravvårdar med högt kulturhistoriskt värde

<i>Gravn:r</i>	<i>Ålder</i>	<i>Namn</i>	<i>Huvudmotiv</i>	<i>Bilaga 1/s</i>
1 0109	1956	Målarmästaren Per Bengtsson	Titel, värdefull struktur (nyklassicism/jugend)	10

<i>Gravn:r</i>	<i>Ålder</i>	<i>Namn</i>	<i>Huvudmotiv</i>	<i>Bilaga 1/s</i>
1 0112	1953	Skräddarmästare Johan Nyberg	Titel, värdefull struktur (nyklassicism/jugend)	11
1 0114	1954	Fabrikör Jonas Røjter	Titel, värdefull struktur (nyklassicism/jugend)	12
1 0117	1938	Hemmansägaren Erik Ehn	Titel, värdefull struktur (nyklassicism/jugend)	14
1 0119	1947	Stationsmästare Ivar Orsén	Titel, estetiska värden	15
2 0203	1946	Hemmansägaren Kerstin Borg	Titel	16
2 0210	1947	Hemmansägaren Viktor Ernstsson	Titel, värdefull struktur (nyklassicism/jugend)	20
3 0309	1950	Påla Erik Hansson	Gårdsnamn	22
3 0316	1960	Hemmansägare Anders Elings	Titel	23
3 0332	1956	Hemmansägare Anders Källman	Titel	30
3 0335	1954	Bilar Karl Jonsson	Gårdsnamn, värdefull struktur (nyklassicism/jugend)	31
3 0337	1962	Pers Anders Ersson	Gårdsnamn	33
3 0340	1970	Rudolf Hedén	Värdefull struktur (nyklassicism/jugend)	34
3 0341	1949	Anders Hedén	Värdefull struktur (nyklassicism/jugend)	35
3 0345	1942	Syskonen Malinpers	Gårdsnamn	36
4 0401	1957	Ollar Anders Ersson	Gårdsnamn	37
4 0404	1938	Banvaktaren A E Bäck	Titel, värdefull struktur (trol. f.d allmänt varv)	38
4 0405	1952	Erik Nisén	Värdefull struktur (trol. f.d allmänt varv)	39
4 0412	1923	Bengts Erik Ersson	Gårdsnamn, värdefull struktur (trol. f.d allmänt varv)	42
4 0415	1927	Borg Anna Jonsson	Gårdsnamn, värdefull struktur (trol. f.d allmänt varv)	43
4 0417	1922	J Westblom	Värdefull struktur (trol. f.d allmänt varv)	44
4 0418	1922	Pålack Anna Hansdotter	Gårdsnamn, värdefull struktur (trol. f.d allmänt varv)	45
4 0429	1916	Erik H Eriksson	Värdefull struktur (trol. f.d allmänt varv)	49
4 0430	1918	Anna Ersson	Värdefull struktur (trol. f.d allmänt varv)	50
5 0506	1974	Bränd Anders Ersson	Gårdsnamn	52
5 0507	1950	Redaktör Torsten Wigård	Titel	53
5 0508	1957	Smeden Abel Nordal	Titel, värdefull struktur (nyklassicism/jugend)	54

<i>Gravn:r</i>	<i>Ålder</i>	<i>Namn</i>	<i>Huvudmotiv</i>	<i>Bilaga 1/s</i>
5 0510	1952	Erik Eriksson Rosell	Värdefull struktur (nyklassicism/jugend)	55
5 0517	1954	Hanis Kerstion Persson	Gårdsnamn	56
5 0525	1952	Svarvar Mats Matsson	Gårdsnamn, värdefull struktur (trol. f.d allmänt varv)	58
5 0530	1949	Anna Pettersson	Värdefull struktur (trol. f.d allmänt varv)	59
5 0531	1938	Lärarinnan Karin Andersson	Titel, värdefull struktur (nyklassicism/jugend)	60
5 0532	1943	Anders Hällen	Värdefull struktur (nyklassicism/jugend)	61
5 0533	1925	Hanslofva Anna Andersson	Gårdsnamn	62
5 0534	1933	Nils Erik Hällnissa	Gårdsnamn	63
5 0535	-	Hemmansägaren...	Titel	64
5 0538	1959	Bränd Erik Andersson	Gårdsnamn	66
6 0606	1920	Grev Erik Andersson	Gårdsnamn	70
6 0608	1923	Ors Anders Ersson	Gårdsnamn	71
6 0609	1953	J A Johansson	Värdefull struktur (nyklassicism/jugend)	72
6 0610	1929	E A Blank	Värdefull struktur (nyklassicism/jugend)	73
6 0618	1945	Skäddaren Lycke Jonas Jonsson	Gårdsnamn, titel	74
6 0623	1946	Linnea Damm	Ovanlig, järn, estetiska värden	75
6 0641	1941	Ollars Erik Ersson	Gårdsnamn	76
6 0645	1940	Hans Karin Ersson	Gårdsnamn	77
6 0651	1938	Lofvar Kerstin Jonsdotter	Ovanlig, gårdsnamn	78
6 0653	1938	Tång Jonas Ersson	Gårdsnamn	79
6 0654	1938	Lärarinnan Anna Dahlin	Ovanlig, titel	80
7 0703	1930-tal	Lassar O Jansson	Värdefull struktur (nyklassicism/jugend), gårdsnamn	81
7 0709	1948	Hemmansägaren Fönsar A Andersson	Gårdsnamn, titel	85
7 0714	1940-tal	Hemmansägaren Erka-pers Erik Ersson	Gårdsnamn, titel	86
7 0715	1942	Hed Anna och Jonas Jonsson	Gårdsnamn	87
7 0720	1981	Hemmansägaren Ivar Swälas	Gårdsnamn, titel	91
7 0722	1950-tal	Lofvar Olof Olsson familjegrav	Gårdsnamn	92

<i>Gravn:r</i>	<i>Ålder</i>	<i>Namn</i>	<i>Huvudmotiv</i>	<i>Bilaga 1/s</i>
7 0724	1918	Karner Hans Andersson	Värdefull struktur (nyklassicism/jugend), gårdsnamn	94
7 0727	1953	Hemmansägaren Erik Styvén	Titel	97
7 0733	1930-tal	Banvaktaren J G Eriks-son	Titel	101
7 0737	1930-tal	Folkskolläraren H Louthander	Titel	103
7 0739	1913	Hemmansägaren Lars Anders Ersson	Titel	104
7 0740	1948	Hed A Jansson	Gårdsnamn	105
7 0741	1940-tal	Hemmansägare Hans Hedin	Titel	106
7 0744	-	Janissa Anders Jansson	Gårdsnamn	107
7 0747	-	-	Stenram till f.d sandgrav med orsasandsten	109
7 0750	1940-tal	Banvakt Erik Lundell	Titel	111
7 0763	1936	Lassar Kersin Jonsson	Gårdsnamn	117
7 0764	1951	Litens Erik Andersson	Gårdsnamn	118

B Område B

Karaktärisering



Området inventerades 14 & 15 maj 2018

Etablering	Området tillkom efter en utbyggnad av kyrkogården som ägde rum 1962.
Översikt, läge och historiska gravtyper	Området innefattar kvarter 8 och är beläget väster om kyrkobyggnaden. Området innefattar familjegravar samt urngravar på sidorna av den gång som löper axiellt från kyrkobyggnadens vapenhus och västerut.
Omgärdning och ingångar	Området slutar i en granhäck i norr och väster, vilken även markerar kyrkogårdens gräns. Det finns ingen tydlig gräns mot område A eller område C. Dock har området historiskt varit avskilt från område A av en granhäck.
Gångar	Området är anlagt kring ett symmetriskt komponerat system av grusgångar.
Träd och buskar	Inuti området skiljs gravraderna åt av formklippta ölandstok- och måbärshäckar som skapar horisontell sammanhållning, ett drag tydligt återspeglar 1900-talets kyrkogårdsideal. I områdets sydvästra hörn finns en björk.
Övrigt	I områdets västra delar finns en skötselstation med bland annat redskapsställ och soptunnor.
Gravvårdar	Områdets gravvårdar är stil- och tidstypiska för 1960- och 1970-talen med likartad bredlåg. Olikheter mellan gravvårdarna är begränsade till små avvikelser i form, bildkonstmotiv och materialval, vilket leder till arkitektonisk enhetlighet i kombination med de sammanhållande rygghäckarna och områdets symmetriska uppbyggnad.
Karaktär	Området har en mycket välbevarad karaktär från tiden då det först tillkom och nästföljande decenium. Såväl växtligheten som gravvårdarna är enhetliga och vittnar om efterkrigstidens kyrkogårdsideal.
Samband	Området har rumsliga och arkitektoniska samband med område C i söder, som anlades under 1990-talet enligt likartat mönster med sammanhållande rygghäckar och enhetliga gravvårdar.



Ovan: rygghäckar med bredlåga gravstenar i område B, kvarter 8. Området återspeglar tydligt efterkrigstidens kyrkogårdsideal.

Till vänster: Urngravar i mittgång inom område B. I och med att eldbegängelse blev vanligare som gravskick under 1900-talet började man anlägga urngravar på kyrkogårdarna.

B Gravvårdar med högt kulturhistoriskt värde

<i>Gravn:r</i>	<i>Ålder</i>	<i>Namn</i>	<i>Huvudmotiv</i>	<i>Bilaga 1/s.</i>
8 0812	1968	Jeanette Svålas	Ovanlig, arkitektonisk helhet	119
8 0815	1969	Hemmansägaren Carl Erik Pettersson	Titel, arkitektonisk helhet	120
8 0822	1961	Bengts Erik Eriksson	Gårdsnamn, arkitektonisk helhet	121
8 0830	1966	Oläsl.	Titel, arkitektonisk helhet	122
8 0832	1960-tal	Grev Anders Eriksson	Gårdsnamn, arkitektonisk helhet	123
8 0837	1975	Byggnadssnickaren Axel Ernstson	Titel, arkitektonisk helhet	124
8 0843	1965	Rus Anders Eriksson	Gårdsnamn, arkitektonisk helhet	125
8 0847	1965	Ors Ernst Andersson	Gårdsnamn, arkitektonisk helhet	126



*Ovan: Vy mot kyrko-
byggnaden från områdes
norra delar. Områdets
arkitektoniska uttryck kan
beskrivas med ord som
enhetligt, rationellt och
sammanhållet.*

*Till vänster: Trappa i
orsasandsten som sam-
manbinder område B med
område C.*

C

Område C

Karaktärisering



Området inventerades 14 & 15 maj 2018

Etablering	Området tillkom under en utbyggnad av kyrkogården under 1990-talet.
Översikt, läge och historiska gravtyper	Området motsvarar kvarter 9 och en minneslund och är beläget i kyrkogårdens sydvästra hörn. Den norra halvan av området omfattar familjegravar och urngravar som åtskiljs av rygghäckar enligt ett likartat mönster som i område B. Den södra halvan av området är en minneslund med rik växtlighet och stensättningar. Området är indelat i två terrasser som sammanbinds av enkla trappor i orsasandsten.
Omgärdning och ingångar	Området avgränsas från omgivningen av en granhäck i söder och väster. I områdets nordvästra hörn finns en öppning i granhäcken som även är en ingång till kyrkogården.
Gångar	Det finns raka grusade gångar i områdets norra och östra delar.
Träd och buskar	I områdets norra delar skiljs gravraderna åt av mäsärshäckar. I den södra delen med minneslund finns rik växtlighet (se nedan).
Övrigt	Mitt i områdets norra halva finns ett tappställe med brunn var sidor utgörs av betongplattor med frilagd ballast, ovanpå vilken det ligger plattor i orsasandsten.
Gravvårdar	Områdets norra delar innefattar gravvårdar som är tids- och stiltypiska för tiden efter 1990. Vissa gravvårdar är av samma ungefärliga form och utseende som de bredlåga gravvårdar som förekommer i område B. Det finns även gravvårdar med mer olikartad form, bildkonstmotiv och i stensorter som normalt inte förekommer i Övre Dalarna. Området har inte inventerats mer än översiktligt beträffande dess gravvårdsbestånd eftersom samtliga gravvårdar är tillkomna efter 1980.
Minneslund	Minneslundens som upptar områdets södra hälft saknar gravvårdar, istället är området byggt kring en centralt belägen fontän satt med orsasandsten och ett stenblock med inskriptionen <i>Tacksam för livet, trygg inför evigheten</i> . Minneslundens omfattar en mångfald av träd och buskar av olika slag som tillsammans bildar en lummig parkartad miljö. Bland annat finns rönn, äppelträd, tall och flera olika sorters buskar.
Samband och karaktär	Områdets norra delar är en naturlig fortsättning på strukturen i område B, men ligger högre i terrängen och sammanbinds därför genom sandstenstrappor till detsamma. I synnerhet minneslundens är mycket tidstypisk för det sena 1900-talet.



Ovan: Minneslunden i område C är rik på växtlighet.

Till vänster: gravrader i område C, kvarter 9, belagda från och med 1990-talet. Kvarteret har stora strukturella likheter med område B, men är tillkommet från och med 1990-talet och har därför inte inventerats mer än översiktligt.



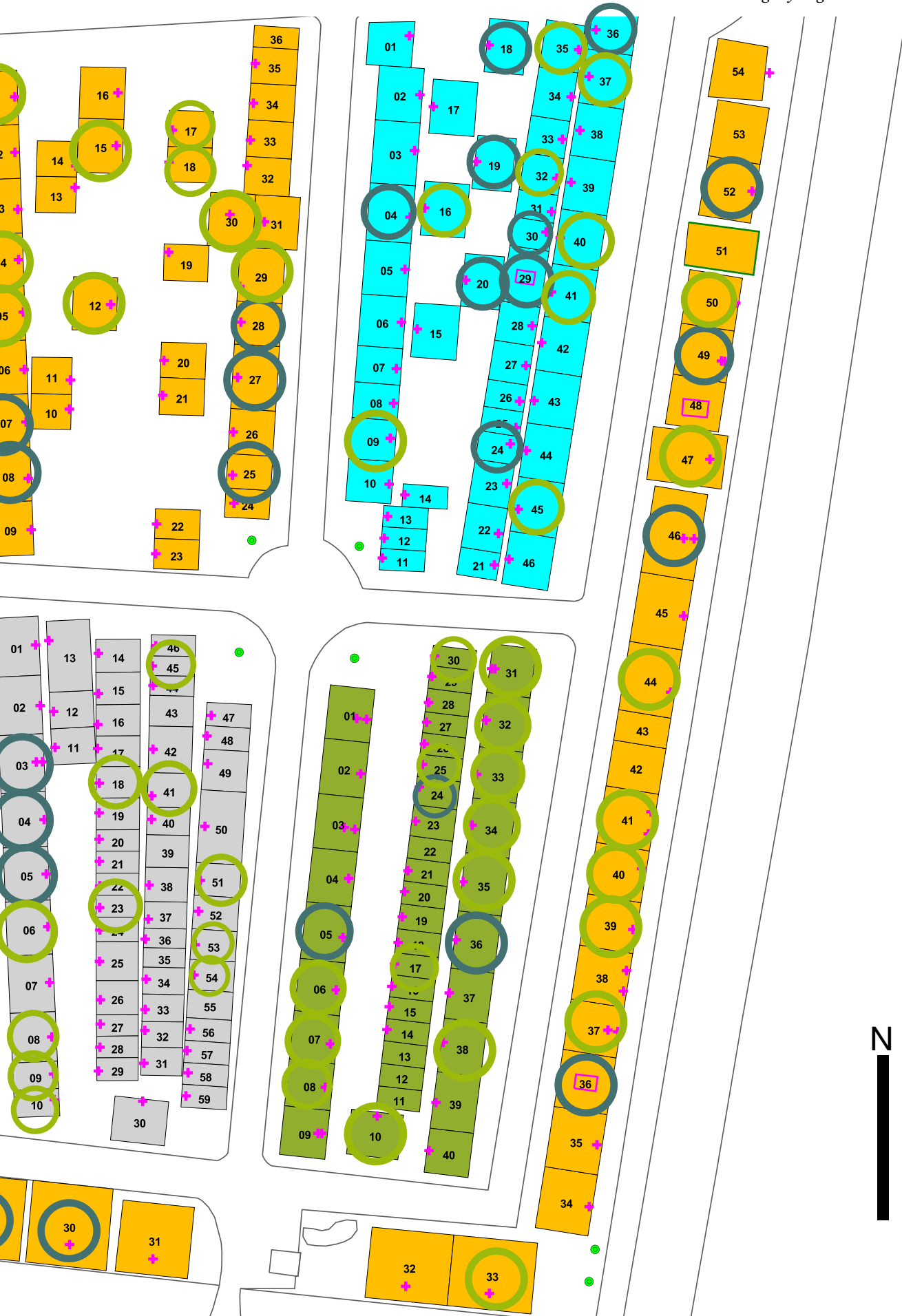




Gravvård med högt kulturhistoriskt värde



Gravvård med mycket högt kulturhistoriskt värde



KÄLLOR

Otryckta källor

Dalarnas museum

Dalarnas museums bildsamling

AB Flygtrafiks bildsamling

Karl-Erik Forsslunds bildsamling

Stora Kopparbergs Bergslags Aktiebolags bildsamling

Dalarnas museums klipparkiv,

Borlänge tidning 19 oktober 1935, länsträdgårdsmästare

Rudolf Larsson, »Kyrkogårdskultur, kyrkogårdarna i Dalarna lämnar ofta nog mycket övrigt att önska«

Landsarkivet i Uppsala (ULA),

Orsa kyrkoarkiv: O I B: Handlingar angående kyrkogård

P II: Historiska anteckningar 1325-1898

K I A-K II D: Sockenstämmans protokoll m.fl

Digitala källor

Internet 1, om Orsa socken ([https://sv.wikipedia.org/wiki/Orsa_ socken](https://sv.wikipedia.org/wiki/Orsa_socken)) 2022-01-14

Internet 2, om Skattunges kapellförsamling (<https://sv.wikipedia.org/wiki/Skattungef%C3%B6rsamling>) 2022-01-14

Internet 3, om Skattungbyn (<https://sv.wikipedia.org/wiki/Skattungbyn>) 2022-01-14

Internet 4, om Orsa Kalk (<https://www.orsakompassen.se/kalkbruket-forandras-igen/>) 2022-01-13

Internet 5, om orsasandsten (<https://sv.wikipedia.org/wiki/orsasandsten>) 2022-01-14

Tryckta källor och litteratur

Ahlberg, Hakon, *Dalarnas kyrkor i ord och bild*, Kronvall information i samarbete med Västerås stifts information, Falun, 1996

Andréasson, Anna, *Gravvårdar i sten: ett mångskiftande kulturarv*, Movium, Alnarp, 2012

Bengtsson, Rune & Bucht, Eivor (red.), *Kyrkogårdens gröna kulturarv*, MOVIMUM-sekretariatet i samarbete med Institutionen för landskapsplanering, Sveriges lantbruksuniv., Alnarp, 1992

Boëthius, Johannes & Veirulf, Olle (red.), *Orsa: en sockenbeskrivning. 1*, Nordisk Rotogravyr, Stockholm, 1950

- Boëthius, Johannes & Veirulf, Olle (red.), *Orsa: en sockenbeskrivning*. 2, Nordisk Rotogravyr, Stockholm, 1953
- Boëthius, Johannes & Veirulf, Olle (red.), *Orsa: en sockenbeskrivning*. 3, Nordisk Rotogravyr, Stockholm, 1957
- Borg, Anneli & Torgén, Charlott, *Gravvårdar av gjutjärn*, Bergslagens kontrakt, Västerås stift, Örebro läns museum rapport 2016:3, 2016
- Ekström, Sören, *Från pionjär för eldbegängelse till modern branschorganisation*, Sveriges kyrkogårds- och krematorieförbund (SKKF), Stockholm, 2007
- Grindal, Th., *Några ekonomiska data rörande Orsa sockens ekonomiska utveckling sedan 1860*, Bröd. Ohlsén, Orsa, 1930
- Hellstrand, Gösta, *Flotningen i Dalälven: utveckling, teknik, organisation*, Dalarnas mus., Falun, 1980
- Larsson, Olle, *Orsa besparingskog 100 år, Orsa sockens allmäningsstyrelse*, Orsa, 1980
- Nolin, Catharina, »Kyrkogårdsestetik och ceremonier« i *Bebyggelsehistorisk tidskrift* 2006:52 – *Ceremoniella rum*, Uppsala, 2007¹
- Nyblom, Gösta (red.), *Sveriges privata företagare*, Sv. hembygd, Uppsala, 1939-1943
- Orsa municipalsamhälle 1902-1952*, Orsa, 1962
- Schönbäck, Hedvig, *De svenska städernas begravningsplatser 1770–1830: arkitektur, sanitet och det sociala rummet*, Stockholmia, Diss. Uppsala : Uppsala universitet, 2008, Stockholm, 2008
- Sveriges kyrkogårds- och krematorieförbund, *Den framtida krematorieverksamheten*, 2017
- Söderqvist, Lisbeth, *Att gestalta välfärd: från idé till byggd miljö*, Formas, Stockholm, 2008
- Theorell, Anita, Wästberg, Per & Hammarskiöld, Hans, *Minnets stigar: en resa bland svenska kyrkogårdar*, Max Ström, Stockholm, 2001

www.dalarnasmuseum.se



Postadress

Box 22, 791 21 Falun

E-adress

info@dalarnasmuseum.se

Telefon, växel

023-666 55 00